



ESPAÑA

2041001

(10) ES	(11) NUMERO	(10) Y
(21)	25 8474	
(22)	FECHA DE PRESENTACION	
	30 ABR. 1981	

1-ENE, 1982

MODELO DE UTILIDAD

(30) PRIORIDADES:	(32) FECHA	(33) PAIS
(31) NUMERO		
80 09822	30.4.80	Francia

(47) FECHA DE PUBLICIDAD	(51) CLASIFICACION INTERNACIONAL
	E0TB 1717

(54) TITULO DE LA INVENCIÓN

CERRADURA DE BARRILETE.

(71) SOLICITANTE (S)

SODEX-MAGISTER SOCIETE D'EXPLOITATION DES BREVETS NEIMAN

DOMICILIO DEL SOLICITANTE

73290 Crossy (Francia), 12 bis, Rue Maurice Berteaux

(72) INVENTOR (ES)

(73) TITULAR (ES)

(74) REPRESENTANTE

Don Ignacio PONTI GRAU



La invención concierne a una cerradura de barrilete del tipo de las que comprenden un barrilete giratorio dentro de un taladro de un cuerpo y comandado por una llave deslizante dentro de un canal longitudinal del barrilete, estando la entrada del canal de llave obturada por una compuerta oscilante durante la introducción de la llave.

Las cerraduras de este tipo tienen numerosas aplicaciones, algunas de las cuales ponen la cerradura en contacto con los agentes atmosféricos, el polvo, etc. En estos casos es conocido obturar el canal de la llave con una compuerta escamoteable. Como tal compuerta han sido propuestas varias soluciones, que son de coste elevado, particularmente porque no hacen posible un montaje automático.

Así la invención apunta a obtener una cerradura del tipo precedente que sea de precio de coste reducido y cuyo montaje sea fácilmente automatizado.

A este efecto la cerradura según la invención se caracteriza por el hecho de que la compuerta tiene un espolón sobre el que se apoya una corredera movible ortogonalmente al canal de la llave y sometido a la acción de un resorte de retorno de la compuerta hacia su posición de obturación, estando el conjunto alojado dentro de una cavidad frontal de la cabeza del barrilete, cavidad que es cerrada por un sombrerete.

La estructura que se acaba de describir permite llevar las diversas piezas paralelamente al eje del barrilete, lo que hace posible un montaje automático.

La invención será comprendida perfectamente de la

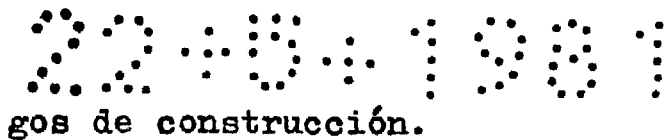


lectura de la descripción que sigue, hecha con referencia a los dibujos adjuntos, en los cuales:

La figura 1 es una vista en sección longitudinal de una cerradura según un ejemplo de realización de la invención estando retirada la llave; la figura 2 es análoga a la figura 1, estando la llave en posición dentro de la cerradura; la figura 3 es una vista en perspectiva desarrollada del barrilete de la cerradura de las figuras 1 y 2; la figura 4 es una vista en perspectiva del barrilete montado y cerrado por un sombrerete, y la figura 5 es análoga a la figura 4, pero para una variante de sombrerete.

La cerradura representada en los dibujos comprende un barrilete -1- que gira dentro de un taladro -2- de un cuerpo -3- por introducción de una llave -4- en un canal longitudinal -5- del barrilete. La llave comprende, de manera conocida, muescas codificadas -6- que desplazan transversalmente unas laminillas (no representadas) que se deslizan dentro de rendijas diametrales del barrilete. La invención es aplicable igualmente a las cerraduras de pistones.

El barrilete -1- comporta una cabeza -8- de diámetro aumentado, alojada en una cavidad -9- que prolonga el taladro -2- del cuerpo -3-. El barrilete -1- es retenido en el cuerpo -3- por un escudo -10-, engrapado sobre dicho cuerpo. En el ejemplo de realización descrito el barrilete -1- es sometido a la acción de un resorte de torsión -11- que lo solicita hacia la posición de desbloqueo. El resorte -11- está comprimido ligeramente en la dirección axial a fin de apoyar el barrilete -1- contra el escudo -10-, absorbiendo así los jue-



gos de construcción.

En la cabeza -8- del barrilete -1- se halla formada una cavidad -12-, dentro de la que desemboca el canal de llave -5-. Dentro de esta cavidad va montada una compuerta -13- oscilante por medio de dos tetones -14- que pivotan dentro de dos ranuras -15- de la cabeza -8-. La compuerta -13- tiene un espolón -16- vuelto hacia el interior y contra el que se apoya una corredera -17- solicitada por un resorte -18-. El conjunto está cerrado por un sombrerete engrapado -19-. En la forma de realización de la figura 4 el sombrerete -19- comporta dos patas elásticas -20- que se aprietan contra la periferia de la cabeza -8-. En la forma de realización de la figura 5 el sombrerete es colocado simplemente con juego y luego engrapado. La primera forma permite una orientación automática del sombrerete durante su colocación.

Para el montaje automático, la corredera -17- es colocada en posición retraída y sostenida por dos espigas (no representadas) que atraviesan el fondo de la cavidad -12- por orificios -21- (figura 3).

A continuación se coloca el resorte -18- en estado comprimido, y luego la compuerta -13-; como que ésta no está solicitada por la corredera, permite la colocación inmediata del sombrerete -19-. Una vez extraídas las espigas, se puede verificar el buen funcionamiento del conjunto por el retorno de la compuerta -13- a la posición de obturación de la entrada de llave.



## REIVINDICACIONES

1. Cerradura de barrilete, del tipo de las que com-  
prenden un barrilete giratorio dentro de un taladro de un cuer-  
po y comandado por una llave deslizante dentro de un canal  
longitudinal de dicho barrilete, estando la entrada del canal  
de llave obturada por una compuerta oscilante durante la in-  
5 introducción de la misma, cerradura caracterizada por el hecho  
de que la compuerta tiene un espolón contra el que se aplica  
una corredera movable ortogonalmente al canal de llave y some-  
tida a la acción de un resorte de retorno de dicha compuerta  
10 hacia su posición de obturación, estando el conjunto alojado  
dentro de una cavidad frontal de la cabeza del barrilete, ce-  
rrada por un sombrerete.

2. Cerradura de barrilete, según la reivindicación  
1, caracterizada por el hecho de que el sombrerete comporta  
15 patas elásticas de emplazamiento en el barrilete.

3. Cerradura de barrilete, según una de las reivin-  
dicaciones 1 y 2, caracterizada por el hecho de que la compuer-  
ta presenta dos tetones, cada uno de los cuales es pivotante  
dentro de una ranura del barrilete.

20 4. Cerradura de barrilete, según una de las reivin-  
dicaciones 1 a 3, caracterizada por el hecho de que el barri-  
lete está sometido a la acción de un resorte de torsión lige-  
ramente comprimido axialmente y que solicita el barrilete con-  
tra un escudo unido a la caja.

25 5. Cerradura de barrilete.

Todo ello según queda descrito en la presente memo-

20.04.1981  
ria y resumido en las reivindicaciones contenidas al final  
de la misma, establecidas de acuerdo con el artículo 100 del  
vigente Estatuto sobre Propiedad Industrial y que comprende  
en conjunto seis hojas foliadas escritas a máquina por una  
sola cara.

Barcelona, 30 de abril de 1981

SODEX-MAGISTER SOCIETE D'EXPLOITATION  
DES BREVETS NEIMAN

p.a.

A large, stylized handwritten signature in black ink, written over the 'p.a.' text. The signature is highly cursive and loops around the text.

20.001.001

FIG. 1

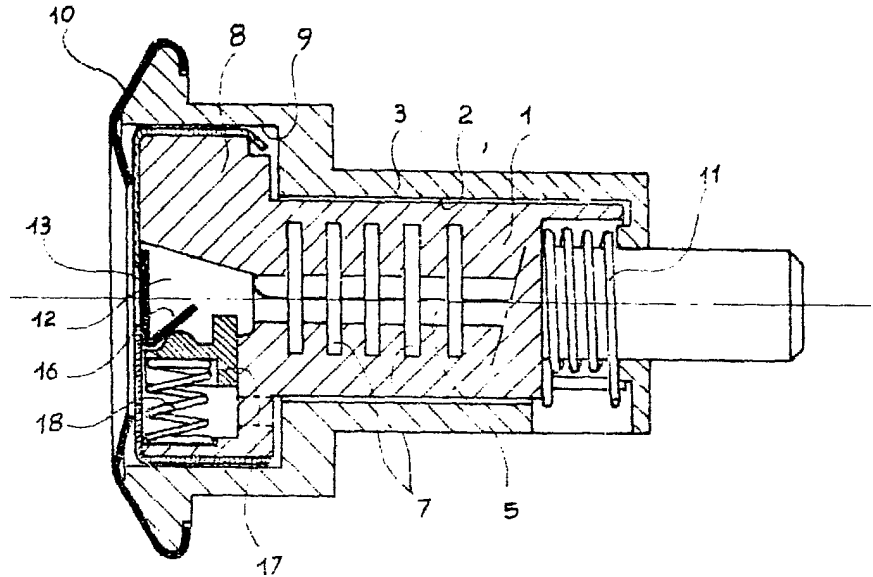
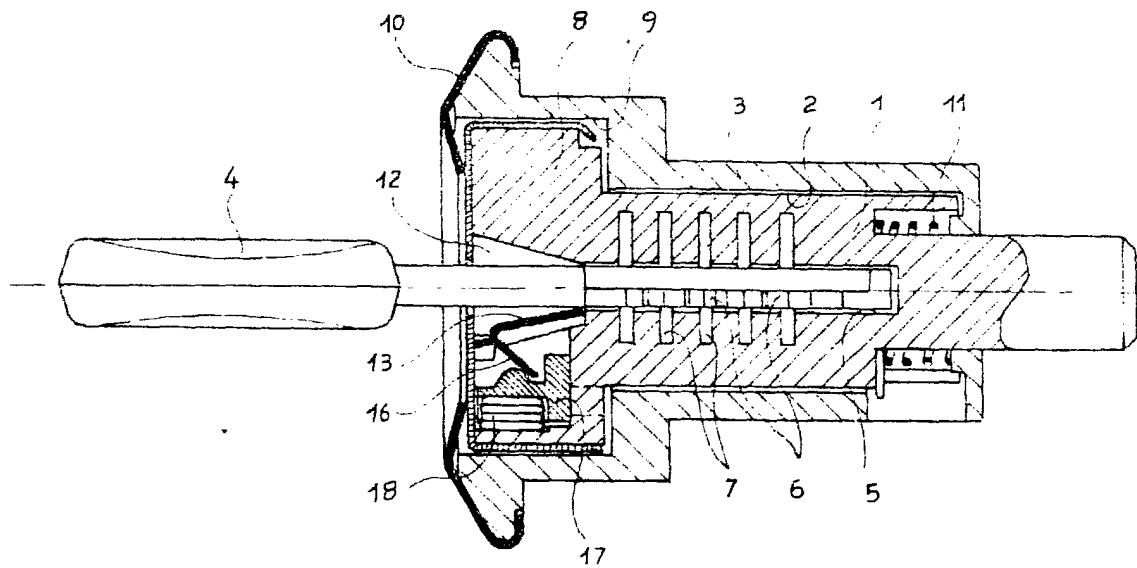


FIG. 2



Barcelona, a 30 de abril de 1981  
p.a.

31151/2

20.04.1981

FIG. 3

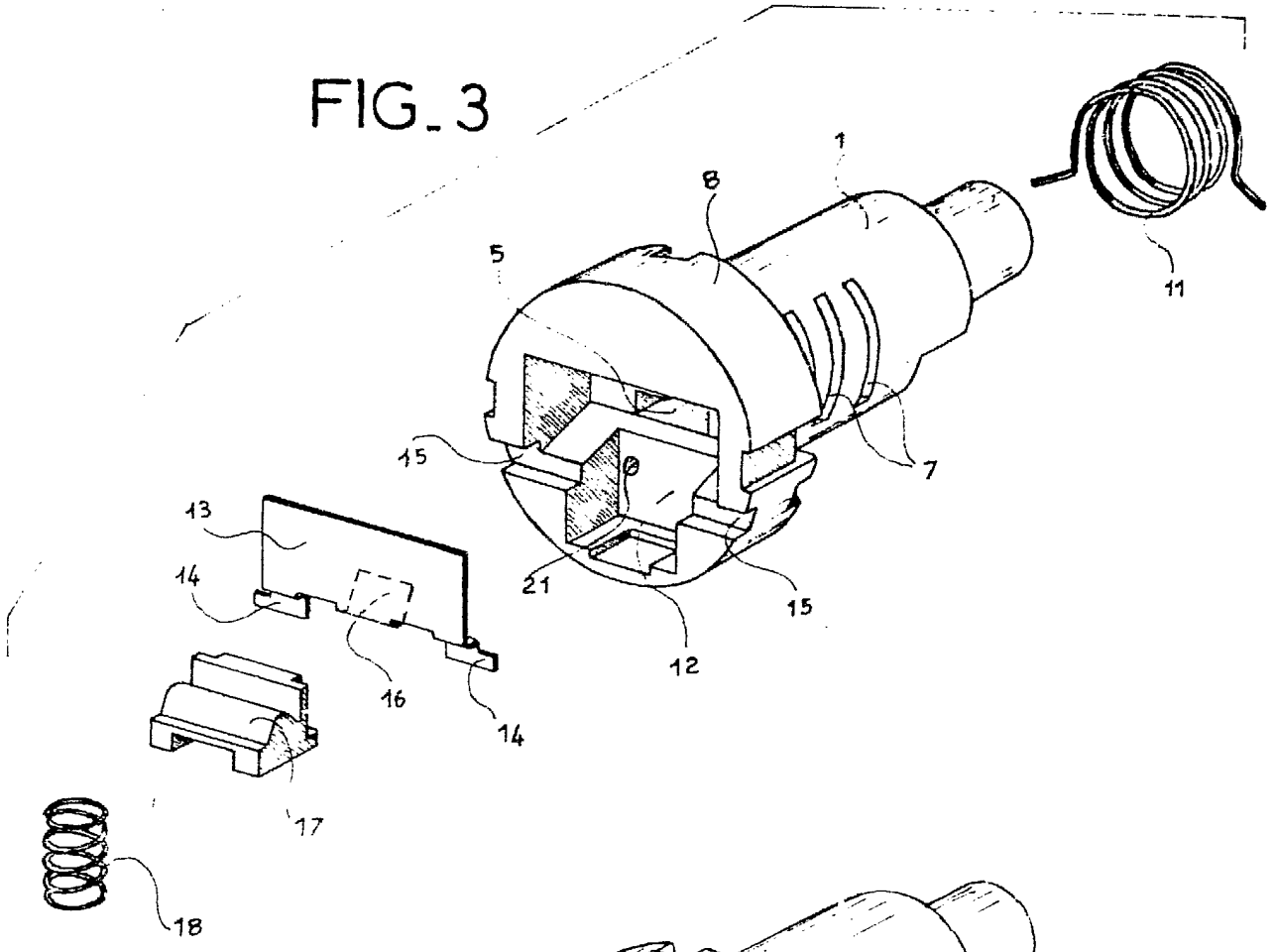


FIG. 4

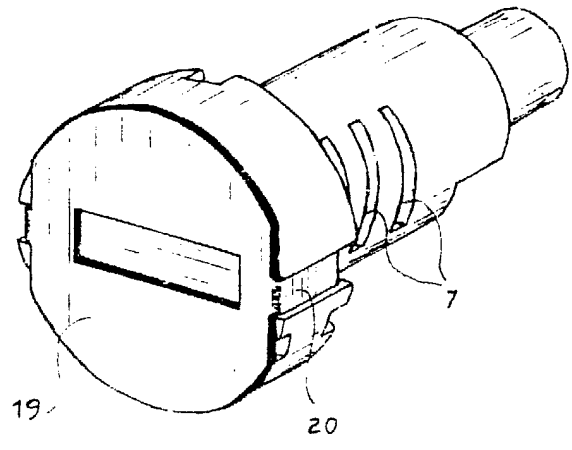
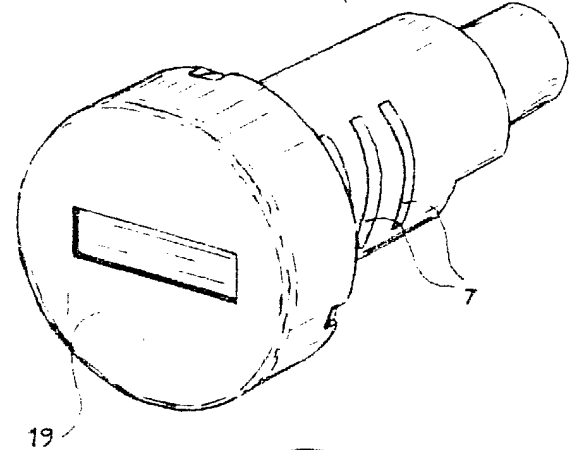



FIG. 5



Barcelona, a 30 de abril de 1981  
p.a. 

21151/2