



ESPAÑA

(19) ES	(11) 258442	(10) Y
(21)	FECHA DE PRESENTACION	
(22)	21 MAYO 1981	

MODELO DE UTILIDAD

16 NOV. 1981

(30) PRIORIDADES:	(32) FECHA	(39) PAIS	.....
(31) NUMERO			.....

(47) FECHA DE PUBLICIDAD	(51) CLASIFICACION INTERNACIONAL	.....
	B	.....

(54) TITULO DE LA INVENCION	.....
"MAQUINA DE RODILLOS PARA LA ENTRADA DE HORNOS MONOCAPA".	.....
	.....

(71) SOLICITANTE (S)
INDUSTRIA MECANICA AZULEJERA, S.L.

DOMICILIO DEL SOLICITANTE
VILLARREAL (Castellón), Camino de la Travesia, s/n.

(72) INVENTOR (ES)

(73) TITULAR (ES)

(74) REPRESENTANTE
D. ANGEL LUIS DE LA HERRAN Y DE LAS POZAS.

El presente Modelo de Utilidad se refiere a una máquina de rodillos cuya misión se centra en pasar unas losetas o piezas cerámicas desde una línea de rodillos a otra línea perpendicular alineándolos, al mismo tiempo, para simplificar y homogenizar la operación siguiente que, en realidad, consiste en la alimentación o entrada de dichas piezas en un horno monocapa.

Los movimientos angulares de alineaciones de azulejos o piezas cerámicas similares resultan difíciles, tanto más cuanto que se pretende homogenizar el movimiento y agrupaciones para, como sucede en los casos de alimentación de hornos, las entradas sean correctas y en bloques programados y concebidos de antemano.

Con esta intención se ha ideado una máquina de alimentación de azulejos, mosaicos o piezas cerámicas a los hornos monocapa de rodillos de cualquier tipo y que está especialmente indicada en elementos de monocedura y que programa y alinea las piezas antes de entregarlo a los rodillos del horno, garantizando la absoluta integridad de las piezas, todo ello a base de un funcionamiento automático y

mecánico de gran seguridad, con posibilidad de ser utilizada en cualquier clase de horno.

Para mayor comprensión de la mencionada invención vamos a describirla sobre los dibujos adjuntos en los que se ha materializado una realización preferida de la misma da da a título de ejemplo y sin caracter limitativo.

En los dibujos:

La figura 1 muestra un alzado lateral de la encimera de trabajo de la máquina según la invención,

la figura 2 muestra una planta superior de dicha encimera con transparencias parciales,

la figura 3 muestra un detalle esquematizado de la encimera vista por un lateral,

la figura 4 una planta superior y su alzado del marco superior de la mesa soporte de trabajo,

la figura 5 un alzado lateral de dicha mesa, y

la figura 6 un alzado lateral de las guías de desplazamiento del carrillo del peine móvil.

En los dibujos hemos representado por 1 al marco superior de la mesa soporte provista de patas extensibles y ca

libradas 2 para su nivelación y cuyo marco presenta en su interior las guías de desplazamiento del carrillo 4 del peine móvil 6-7 movido por el motor 3 adaptado al mismo marco.

5. Este carrillo 4 desplazable a lo largo de las guías dispone de unas bielas acodadas con rodadura 5 que en un momento determinado de su recorrido se accionan y levantan o bajan el brazo 6 vinculado al peine móvil 7 que subirá y bajará en movimiento alternativo de vaivén pasando por debajo de la línea ortogonal de rodillos 9 de la encimera de trabajo y tomando las piezas transportadas, haciéndolas ascender y depositándolas en el peine fijo 8 a cota superior y coplanaria a la línea de rodillos de alimentación del horno monocapa, realizando el ciclo repetidamente.

10. La línea de rodillos 9 movidos por la cinta sin fin 10 traslada los azulejos sin cocer de manera ininterrumpida y en alineaciones poco ortodoxas, y de donde serán recogidas, alternativamente, por el peine móvil 7 que pasando por debajo, empujado por las guías 4, se elevan en un momento en que coinciden con los rodillos 9 y cogen los azulejos depositados en los rodillos, los levantan y mueven hacia el

peine fijo 8 situado a cota un poco más elevada y coindi-  
dente con la línea de rodillos ortogonales de alimentación  
del horno en el cual depositan al descender pasando por los  
vanos de las puas con el fin de comenzar un nuevo ciclo de  
5. recogida. Los azulejos o mosaicos depositados en el peine  
fijo 8 serán alineados y empujados hacia los rodillos de  
alimentación merced a un tope flexible dispuesto en el ex-  
tremo del peine móvil 7 en su movimiento alternativo de en-  
trega de un nuevo lote tomado de los rodillos 9 de trans-  
10. porte, controlando espesores con palpador 11 sobre el pei-  
ne fijo 8.

Dentro de la esencialidad de la invención cabén varian-  
tes de detalle, asimismo protegidas y así podrá ser cual-  
quiera el tipo de guías para los carrillos del peine mó-  
15. vil, cualquiera el sistema de arrastre de los rodillos, cual-  
quiera la disposición relativa de los peines y, desde luego,  
cualesquiera las dimensiones y materias en que se realice.

!!!!!!!!!!!!-----!!!!!!!!!!!!

N O T A

Hecha la descripción del presente invento se hace constar que lo que se declara como no practicado ni divulgado en España comprende las siguientes

5.

R E I V I N D I C A C I O N E S

1ª.- Máquina de rodillos para la entrada de hornos monocapa, caracterizada por el hecho de constar de dos líneas de rodillos ortogonalmente dispuestos y en la cual, la que traslada las losetas hacia el horno, dispone

10.

entre sus rodillos un peine fijo y otro intercalado dotado de movimiento de tal modo que recoge las losetas situadas sobre los rodillos de la línea, intercalándose y haciéndolas ascender para trasladarlas sobre el peine fijo sobre las que las deposita al descender por debajo de dicho peine

15.

y de los rodillos para volver a repetir el ciclo, al mismo tiempo que un taco flexible dispuesto en el extremo del peine móvil, habrá empujado las piezas sobre los rodillos ortogonales hacia el horno.

2ª.- MAQUINA DE RODILLOS PARA LA ENTRADA DE HORNOS MONO

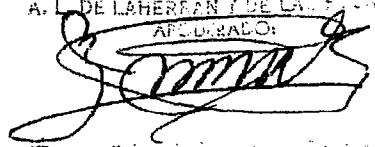
20.

CAPA.

Según se describe y reivindica en la presente Memoria Descriptiva que consta de siete hojas foliadas y mecanografiadas por una sola cara y de dos láminas de dibujos.

Madrid, a 21 MAYO 1981

EL AGENTE OFICIAL  
A. L. DE LAHERAN Y DE LA...

APROBADO:  


Fdo. D. ...

.....  
.....  
.....  
.....  
.....  
.....  
.....  
.....

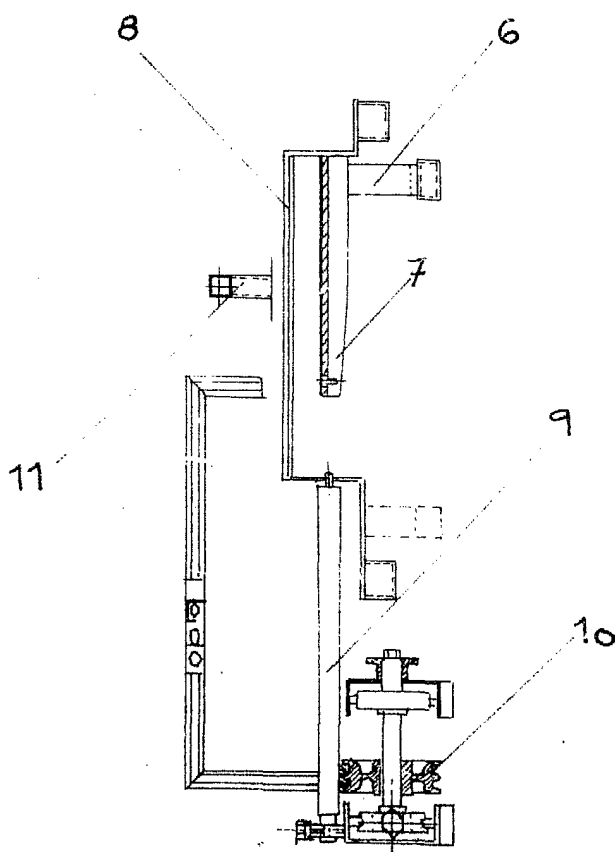
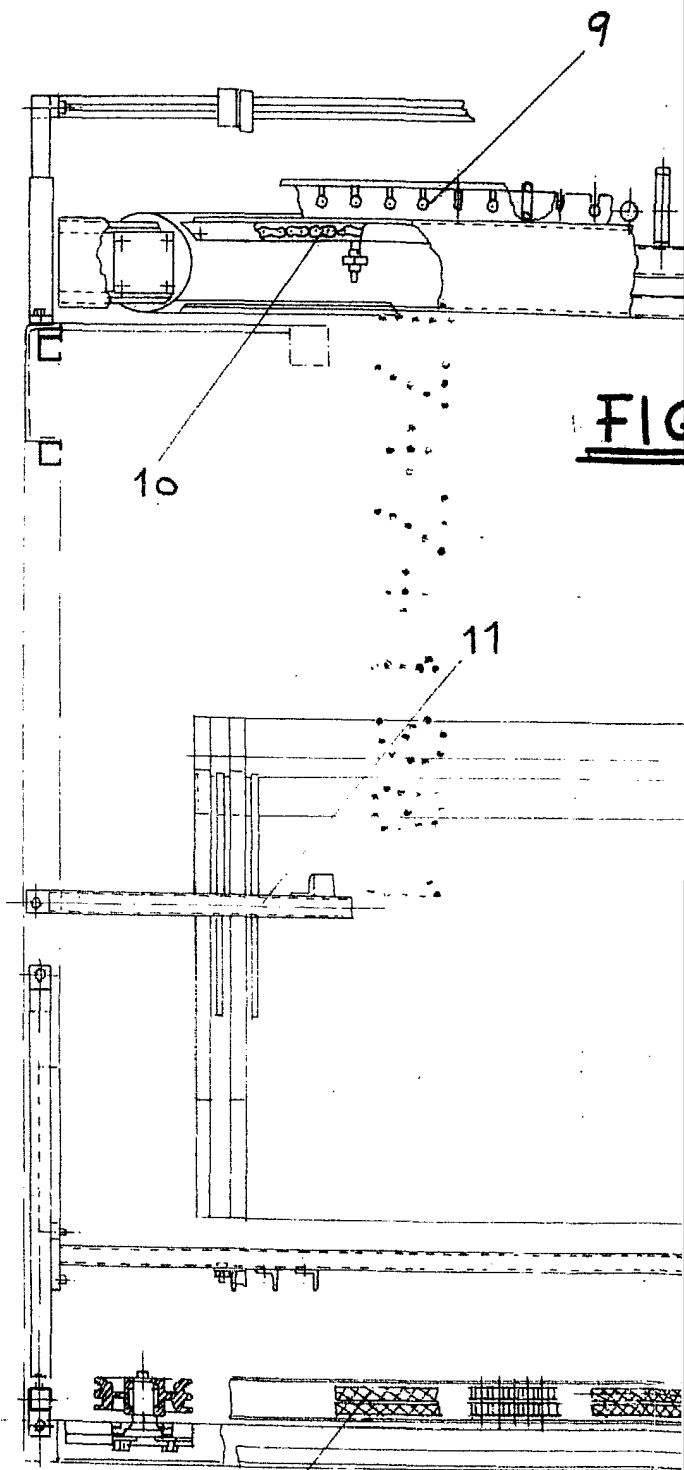


FIG. 3



FIG

FIG

10

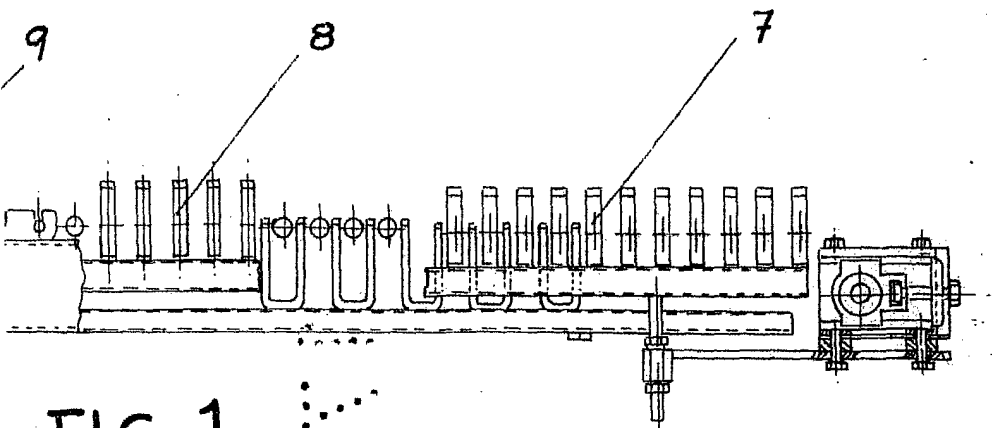


FIG. 1

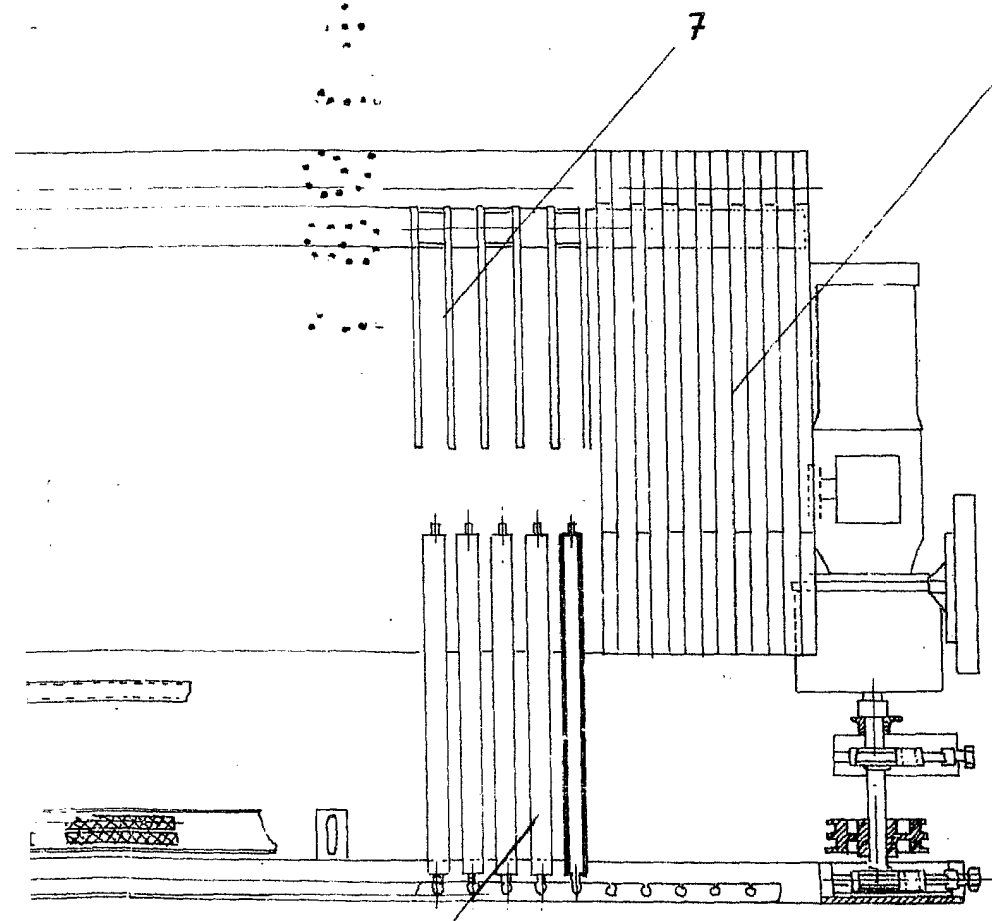
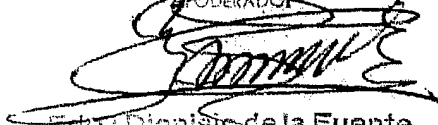


FIG. 2

Madrid a: 21 MAYO 1981  
 A. L. DE LAHERRAN Y DE LAS POZAS

PROBADO  
  
 Fdo: Dionisio de la Fuente

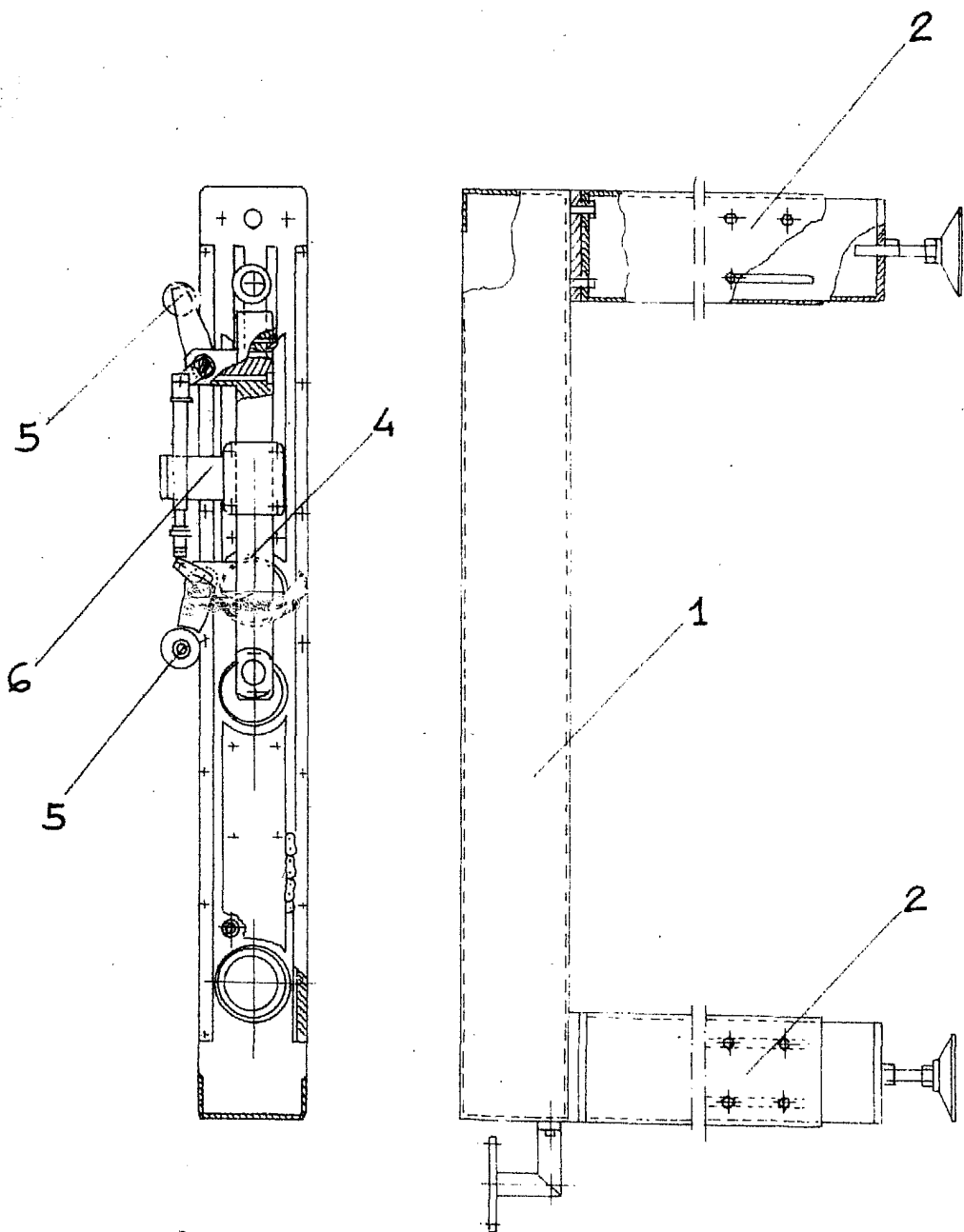
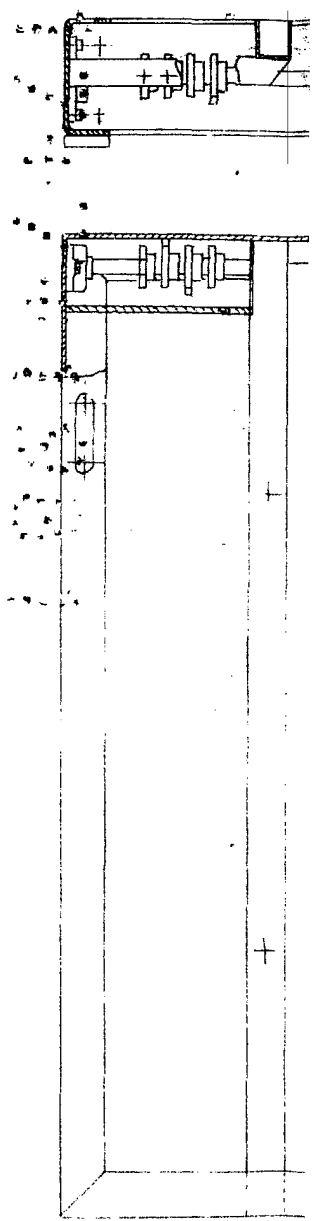


FIG. 6

FIG. 5



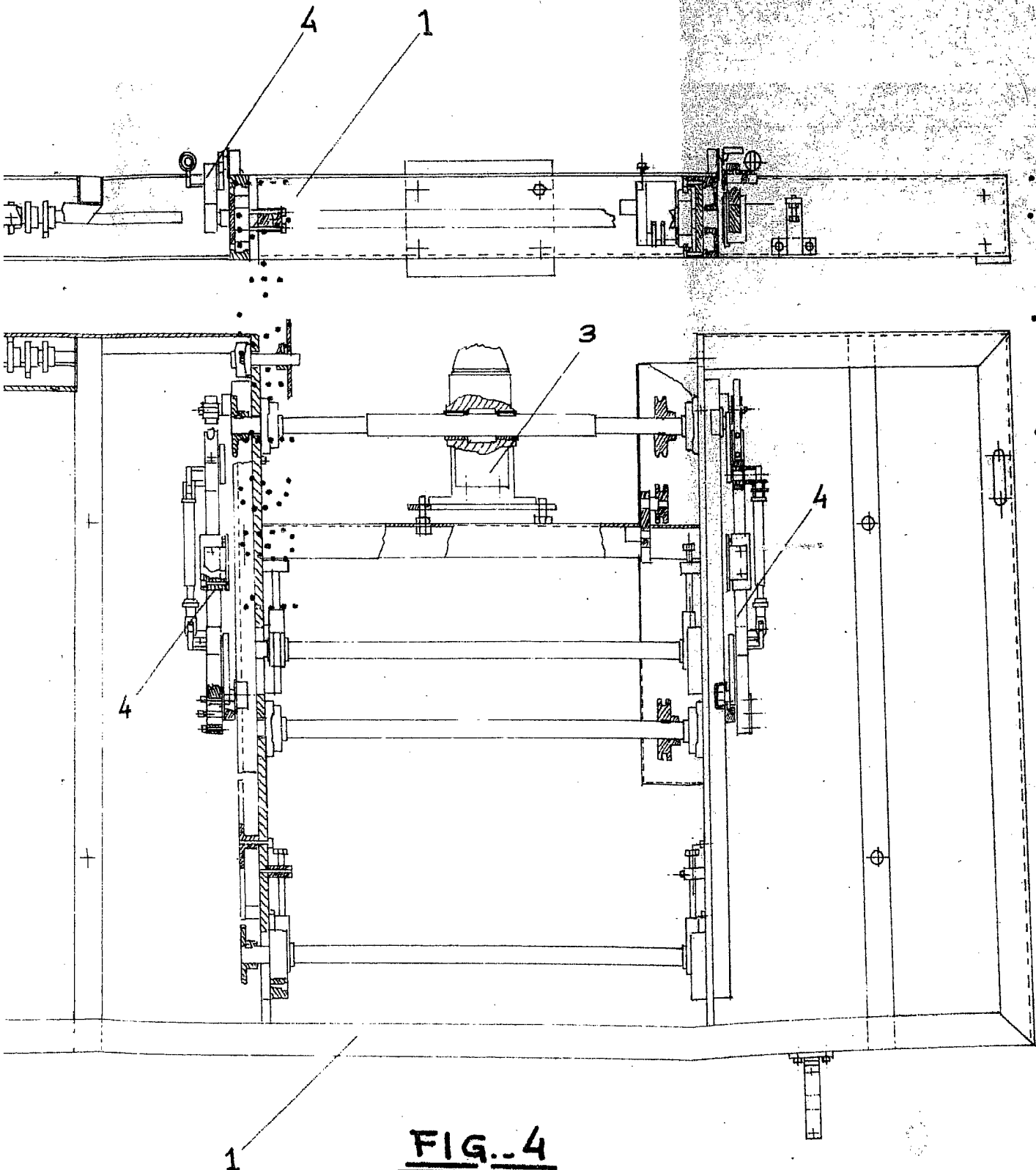


FIG. 4

Madrid, a. DE LAHERRAN Y DE LAS POZAS  
APODERADO.

*Dionisio de la Fuente*  
Ede. Dionisio de la Fuente

ESCALA VARIABLE