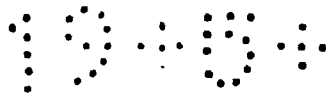


REGISTRO DE LA PROPIEDAD INDUSTRIAL



ESPAÑA



(19) ES	(11) NÚMERO	258382	(10) Y
(21)	(22) FECHA DE PRESENTACION	13. MAY 1981	

MODELO DE UTILIDAD 1 DIC. 1981

(30) PRIORIDADES:	(31) NÚMERO	(32) FECHA	(33) PAIS
-------------------	-------------	------------	-----------

(47) FECHA DE PUBLICIDAD	(51) CLASIFICACION INTERNACIONAL
	609F 15/00

(54) TITULO DE LA INVENCION

"ROTULO MURAL"

(71) SOLICITANTE (S)

D. Carlos Javier RIERA CORTES

DOMICILIO DEL SOLICITANTE

Ronda General Mitre nº 63 BARCELONA-17

(72) INVENTOR (ES)

(73) TITULAR (ES)

(74) REPRESENTANTE

ANTONIO ARICHA FERNANDEZ

El Modelo de utilidad a que se refiere la presente Memoria, está destinado a garantizar la explotación y la propiedad exclusivas, en todo el territorio nacional, de un rótulo mural particularmente destinado a la señalización de grandes plantas interiores tales como hospitales, aeropuertos, fábricas, estaciones, ministerios y otros edificios públicos, etc..

5. Consiste el objeto en una placa delantera que, por medio de cuatro tornillos y dos piezas laterales de cierre, resulta firmemente incorporada a dos soportes horizontales que se sujetan previamente a la pared, el superior completamente fijo y el inferior susceptible de realizar pequeños desplazamientos verticales para situarse en una posición alta en la que se permite el montaje y desmontaje de la placa delantera o en una posición baja en la que dicha placa delantera queda retenida.

10. En la superficie visible de la citada placa delantera van pintadas o adheridas las indicaciones pertinentes, y, una vez montado el conjunto, resulta un bloque cerrado firmemente sujeto a la pared y en el que los tornillos de sujeción quedan completamente ocultos.

15. Para mejor comprensión del objeto y sólo a título de ejemplo, se adjunta una hoja de planos en la que:

20. - La fig. 1, representa una vista parcial con sección del alzado frontal del conjunto del rótulo mural según el Modelo.

- La fig. 2, representa la sección por el plano vertical A-A de la fig. 1.

30. Según lo diseñado, la placa delantera -1- es un rectángulo de chapa de cuyos bordes superior e inferior están

doblados hacia atrás y vueltos a doblar a escuadra para formar unos tramos ~~respectivamente~~ descendente y ascendente -la-, que resultan enfrentados, al mismo nivel y con los bordes paralelos.

35. Las dos piezas laterales de cierre -2- son exactamente iguales y consisten en una pletina cuyo perímetro copia las formas y dimensiones exteriores de la sección transversal de la placa -1-. De la superficie interior, se eleva perpendicularmente una aleta corrida -2a- que sirve de centraje a los lomos superior e inferior de la citada placa -1- y que lleva realizadas dos interrupciones que corresponden en alineación transversal con los dos agujeros avellanados en los que se adaptan los tornillos de montaje -3-, que están situados sobre la línea media longitudinal de la pletina que constituye el cuerpo de la pieza lateral de cierre -2-.
- 40.
- 45.

Por su parte, los soportes horizontales superior e inferior están contruidos a partir de un mismo perfil metálico -4- cuya sección tiene un trazado quebrado en el que se conjugan tres elementos que tienen cada uno su misión específica: una escuadra menor exterior, una escuadra mayor interior y una forma tubular longitudinalmente abierta.

50.

La escuadra menor exterior del soporte superior está constituida por los tramos -4a- vertical y -4b- horizontal, que forman un diedro recto que abre hacia arriba y hacia fuera en el soporte superior e inversamente en el inferior.

55.

Según se ve en la fig. 2, el tramo -4a- sirve de respaldo al tramo trasero -la- de la placa -1-, mientras que el borde del tramo -4b- sirve de apoyo a la superficie posterior de la citada placa -1-, para lo cual pasa a través de la correspondiente interrupción de la aleta -2a- de la pieza lateral

60.

65. ral de cierre -2-. En la cara exterior del tramo horizontal -4b-, va adosada la forma tubular abierta -4c-, cuya misión es la de admitir en su interior el cuerpo roscado del tornillo -3-, uniendo así la testa del perfil -4- a la superficie interior de la pieza lateral de cierre -2-.

70. La distancia entre los soportes -4- estará por tanto de terminada por la separación existente entre los agujeros avellanados de la pieza lateral de cierre -2- y, a su vez, estará en relación con la adecuada superposición posterior de los tramos -1a- de la placa -1- y -4a- del soporte -4-. Más adelante se explicará la ventaja que proporciona el correcto dimensionado de estos detalles.

75. Continuando con el soporte superior, la escuadra mayor interior se inicia detrás del tramo -4a- con un corto tramo horizontal -4d- seguido de un amplio tramo vertical -4e- en el que en lugares apropiados, van perforados al menos dos agujeros ranurados -4f- que sirven para el paso de los tornillos de fijación a la pared, sobre la que se asientan las superficies traseras de los tramos -4e- de ambos soportes. Los agujeros ranurados -4f- tienen su mayor longitud en sentido transversal al conjunto del perfil que constituye los soportes -4- y, por estar estos colocados horizontalmente, resultan alargados verticalmente, lo cual es favorable para permitir el cómodo montaje y desmontaje del conjunto del rótulo.

80. Con los componentes que hemos descrito, el montaje se lleva a cabo fijando firmemente, con tornillos apretados, sobre la pared el soporte superior -4-, de forma que el cuerpo de dichos tornillos ocupe la posición más alta dentro de los agujeros ranurados -4f- que atraviesan, de modo que dicho soporte no pueda descender a una posición más baja. De la mis-

85.

90.

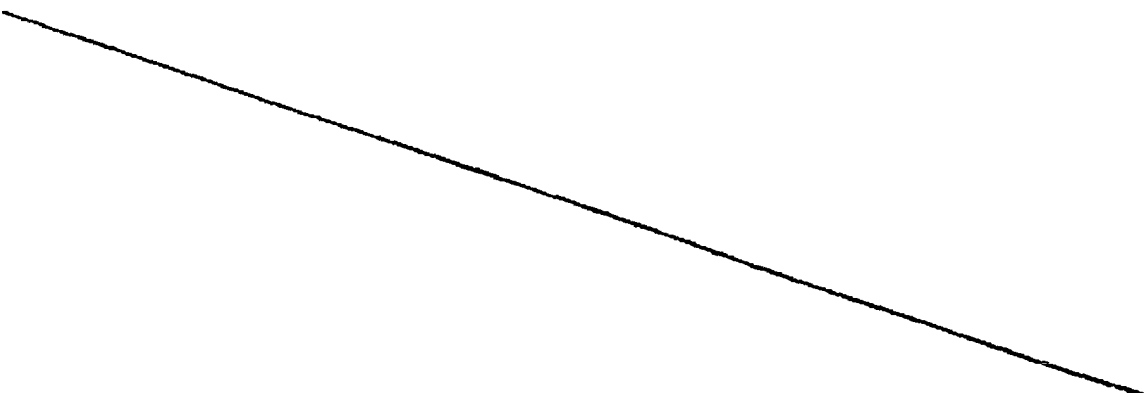
ma manera, se fija la distancia apropiada el soporte inferior -4-, pero éste con los tornillos sin apretar del todo, para permitirle un pequeño desplazamiento hacia arriba que es autorizado y conducido por los citados agujeros ranurados -4f-

95. que corren sobre los tornillos de fijación a la pared, no apretados del todo. Esto permite el acoplamiento de la placa delantera -1- sobre los dos soportes -4- en una posición de montaje que resulta asegurada con la colocación de las piezas laterales de cierre -2- mediante el roscado de los tornillos -3- dentro de sus alojamientos tubulares -4c- de los soportes -4-, de los que el inferior, hasta ahora corredizo, queda así bloqueado y unificado al superior fijo.
- 100.

Es obvio que, para desmontar el rótulo, se debe seguir un proceso operativo inverso.

105. Son variables las circunstancias de tamaño, forma y material particularmente referidos a cada uno de los elementos que integran el conjunto, en el que podrá ser variado todo aquello que no suponga una alteración de la esencialidad del objeto expuesto en la pasada descripción, la cual deberá ser considerada en su más amplio sentido y no como una limitación de posibilidades de realización.
- 110.

Descrito el objeto y utilidad de la invención lo que se declara como no divulgado ni practicado en España comprende las siguientes



145. zado porque la escuadra menor está constituida por un tramo vertical y otro horizontal que forman un diedro que abre hacia arriba y hacia fuera en el soporte superior (e inversamente en el inferior), de los que el tramo vertical sirve de respaldo al tramo trasero final del doblado de la placa delantera, mientras que el borde del tramo horizontal sirve de apoyo a la superficie posterior de dicha placa pasando a través de la correspondiente interrupción de la aleta corrida de la pieza lateral de cierre; en la cara exterior del cual tramo horizontal, va adosada la forma tubular abierta antes mencionada.
- 150.
- 155.

4ª.- ROTULO MURAL, según la reivindicación 2ª, caracterizado porque la escuadra mayor del mismo soporte superior se inicia, detrás del tramo vertical de la escuadra menor, con un corto tramo horizontal seguido de un amplio tramo vertical, que, en lugares apropiados, lleva al menos dos agujeros ranurados que permiten el paso de los tornillos de fijación a la pared, contra la que asientan la superficie exterior del citado tramo vertical, cuales agujeros ranurados tienen su mayor longitud en sentido transversal a la longitud del perfil.

160

165.

5ª.- ROTULO MURAL, según las anteriores reivindicaciones, caracterizado por el hecho de que la distancia entre los soportes horizontales está determinada por la separación existente entre los agujeros avellanados de las piezas laterales de cierre y, a su vez, estará en relación con las adecuadas alturas del tramo trasero final del doblado de la placa delantera y el tramo vertical de la escuadra menor del soporte, que asegu-

170.

ran su correcta superposición. : 5 5 :
6a.- ROTULO MURAL

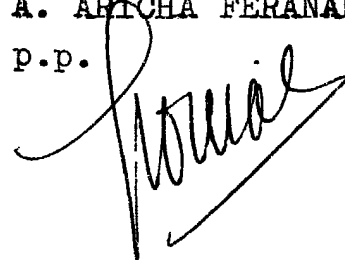
Según se describe y reivindica en la presente Memoria descriptiva que consta de ocho hojas foliadas y escritas por una sola cara y acompañada de una hoja de dibujos.

Madrid, a 19 de Mayo de mil novecientos ochenta y uno

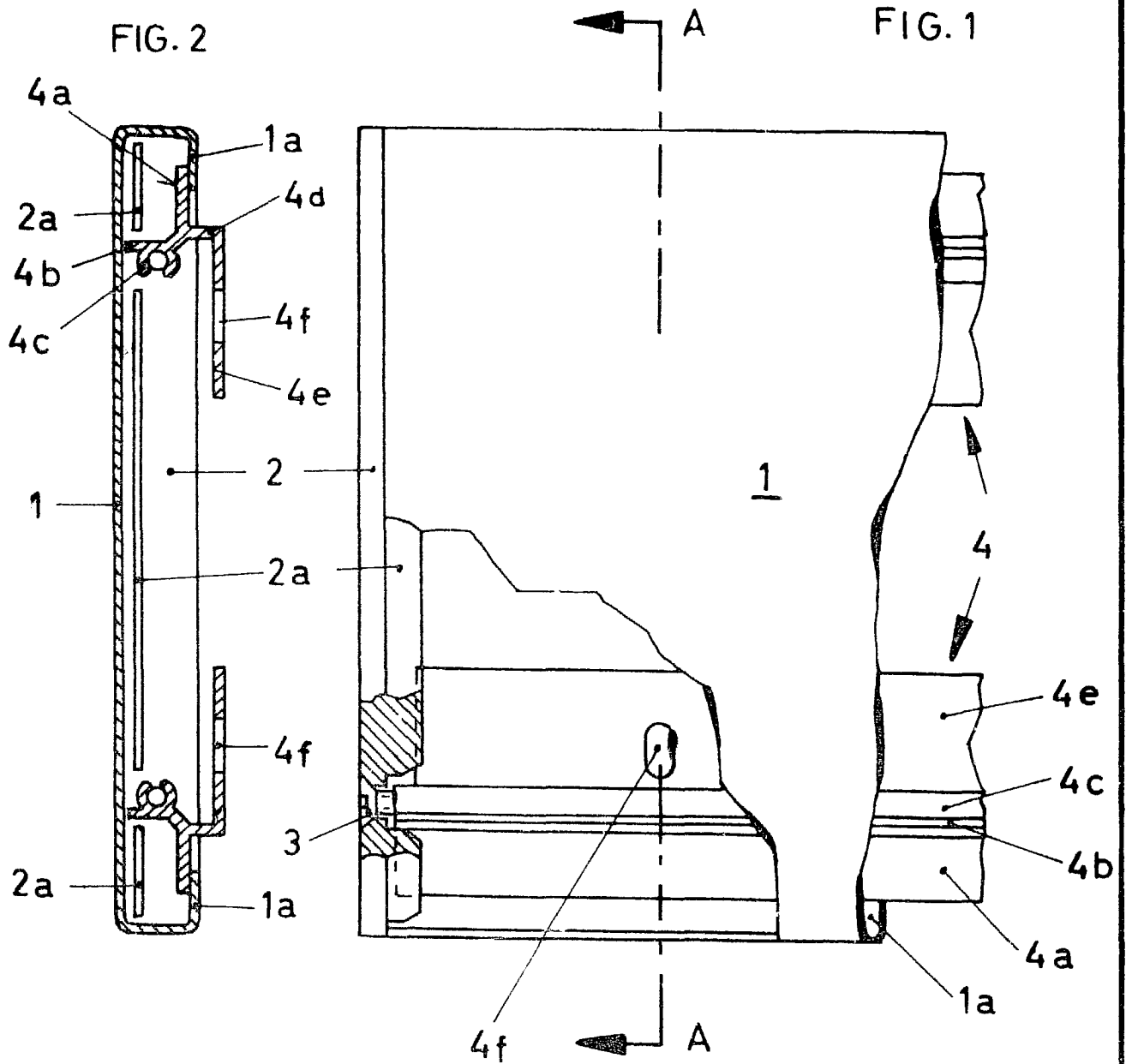
P.A.,

A. ARICHA FERANANDEZ

P.P.



10-0-1001



Madrid 19 Mayo 1981

P.P.

A. Arico

O. P.

Escala variable