

(19) ES (11) (21) (22)	NUMERO 258.338	(10) Y
	FECHA DE PRESENTACION 18.5.81	



ESPAÑA

jch

MODELO DE UTILIDAD

16 ENE. 1982

(30) PRIORIDADES	(32) FECHA	(33) PAIS
(31) NUMERO		

(47) FECHA DE PUBLICIDAD	(51) CLASIFICACION INTERNACIONAL
	Hu 2B 2100

(54) TITULO DE LA INVENCIÓN

COMPONENTES MODULARES PARA LA CONSTRUCCION DE ESTANTERIAS DESMONTABLES.

(71) SOLICITANTE (S)

ACCESORIOS Y BRICOLAJE, S.A.

DOMICILIO DEL SOLICITANTE

Ganduxer, nº 59 -2º-4ª - BARCELONA (21)

(72) INVENTOR (ES)

(73) TITULAR (ES)

(74) REPRESENTANTE

DON BERNARDO UNGRIA GOIBURU.

1 El Estatuto vigente sobre Propiedad Industrial, de
26 de Julio de 1929, en su texto refundido publicado el 30
de Abril de 1930, establece los caracteres de patentabili-
dad de las invenciones de tipo industrial que tienen por
5 objeto obtener ventajas sobre lo ya conocido, admitiendo
por consiguiente como patentables, las nuevas máquinas, a-
paratos, instrumentos, procesos de fabricación, etc. La am-
plitud de conceptos previstos como patentables, ha llevado
al legislador a aclarar (Artº. 46) que la enumeración con-
10 tenida en dicho cuerpo legal es puramente enunciativa y no
limitativa, haciéndola extensiva incluso a los descubrimien-
tos de tipo científico (Artº. 47).

El Decreto de 26 de Diciembre de 1947, recogiendo
la Orden de 18 de Noviembre de 1935, confirma el criterio
15 legal de que también serán patentables los instrumentos, ob-
jetos, o partes de los mismos, que aporten a la función a
que son destinados, un beneficio o efecto nuevo, y en defi-
nitiva que constituyan una mejora sustancial sobre lo ante-
riormente conocido.

20 Pues bien, a tenor de lo expuesto, y en base al ar-
ticulado que recoge los conceptos expresados, debe conside-
rarse, que la invención a que se refiere la presente memo-
ria, constituye una novedad industrial, con características
y ventajas que la hacen merecedora del privilegio de explo-
25 tación exclusiva que por ella se solicita, premiando así
los méritos de quien aporta a la industria del país una me-
jora efectiva y precisamente comprendida entre las enuncia-
das por la Ley como patentables. (Arts. 46 y 47 en relación
con el 171, en su nueva redacción afectada por la Orden de
30 18 de Noviembre de 1935).

1

El objeto de la presente invención, tal como se expresa en el enunciado de esta memoria descriptiva, consiste en unos componentes modulares para la construcción de estanterías desmontables, cuyo especial diseño permite

5 diversas combinaciones para determinar distintas formas - adaptables a cualquier necesidad industrial o doméstica, incluso no solo estanterías sino además mesas, mostradores y elementos similares de mobiliario.

10

La rigidez de las uniones proporciona una perfecta robustez y estabilidad al conjunto, permitiendo cargas muy superiores a las admisibles en construcciones del mismo estilo. El aspecto económico está favorecido por la configuración de los elementos que integran el conjunto, los cuales pueden ser obtenidos mediante instalaciones automáticas y convencionales de gran producción y bajo costo.

15

Los componentes en cuestión determinan una construcción del tipo que comprende una pluralidad de bandejas provistas de pestañas periféricas descendentes, cuyas bandejas se vinculan entre si mediante puntales angulares.

20

La pestaña de las bandejas correspondiente al lado contiguo a la pared, está prolongada horizontalmente - por debajo de la bandeja definiendo de este modo una superficie de apoyo y fijación respecto a un perfil angular solidario a la pared.

25

El perfil, al igual que los puntales, está afectado por grupos de cuatro orificios enfrentados dos a dos y coincidentes con la posición de unos orificios previstos en las pestañas de las bandejas.

30

Los puntales se prolongan entre si con la interposición de un cubrejuntas que se fija a dichos puntales -

1 y a la bandeja correspondiente mediante tornillos con tuer-
ca. En los laterales de las bandejas se han previsto unas
cartelas de planta trapecial cuyo frente mayor se vincula
al puntal dorsal y a la bandeja, mientras que el frente menor
5 se vincula al frente en voladizo de la bandeja.

La bandeja está rigidizada en su superficie útil
mediante unos rehundidos en forma de V que se disponen pa-
ralelos respecto al mural de sustentación del conjunto.

10 Con objeto de ilustrar convenientemente cuanto
hemos expuesto, se acompaña a la presente memoria descrip-
tiva y formando parte integrante de ella, unas hojas de di-
bujos en los que de un modo esquemático se ha representado
un ejemplo ilustrativo, no limitativo de las posibilida-
des prácticas de realización.

15 En la figura 1 se representa una vista en perspec-
tiva donde se aprecia un despiece de conjunto y algunos de-
talles de construcción, mostrando los principales elemen-
tos que componen la estantería.

20 En la figura 2 se muestra un detalle de la distri-
bución de los elementos que determinan la prolongación de
los puntales.

En la figura 3 se muestra el montaje representa-
do en el detalle de la figura 2.

25 En la figura 4 se muestra un detalle de la dis-
tribución de los elementos que determinan el entroncamien-
to de un puntal con una bandeja.

En la figura 5 se muestra el montaje representa-
do en el detalle de la figura 4.

30 En base a las citadas figuras, referenciamos: 1
bandejas, 2 y 3 pestañas periféricas descendentes, 4 pun-

1 tales angulares, 5 superficie de apoyo y fijación, 6 perfil
angular, 7 grupos de orificios, 8 orificios, 9 cubrejuntas,
10 tornillos, 11 tuercas, 12 cartelas, 13 frente mayor de
la cartela, 14 frente menor de la cartela y 15 rehundido en
5 V.

Las bandejas 1 presentan a su alrededor unas pes-
tañas periféricas 2 y 3 que son descendentes, las pestañas
3 que se sitúan contiguas a la pared de sustentación están
provistas de una superficie de apoyo y fijación 5 definida
10 por una prolongación horizontal situada por debajo de la -
bandeja 1. Mediante la citada superficie 5, la bandeja 1
se sustenta respecto a un perfil angular 6 que está solida-
rio a la pared.

El perfil angular 6 y los puntales 4 están pro-
15 vistos de grupos de cuatro orificios 7 que se enfrentan dos
a dos y son coincidentes con la posición de los orificios 8
previstos en las pestañas 2 y 3 de las bandejas 1.

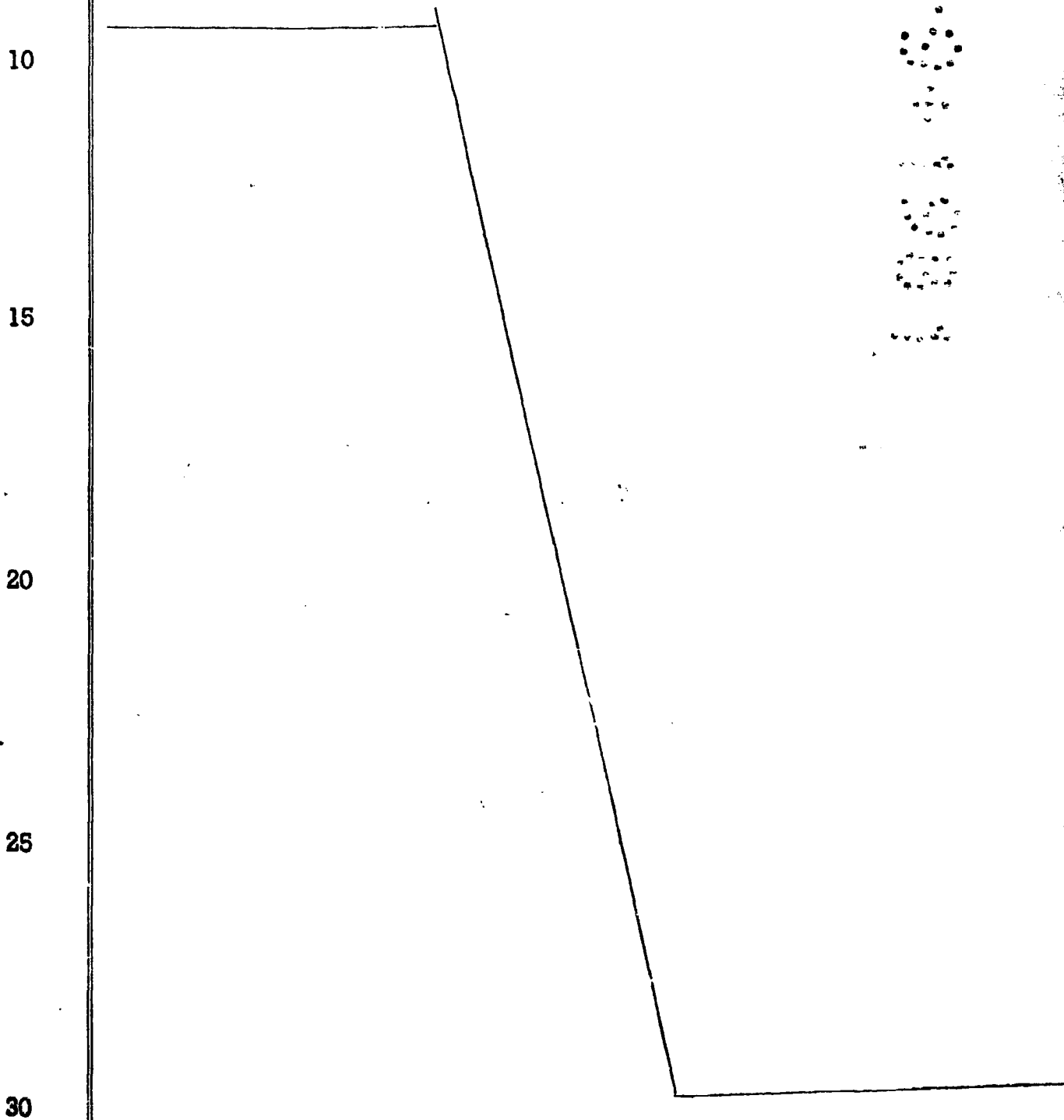
Las bandejas 1 se vinculan entre si mediante los
puntales 4 y estos se prolongan con la interposición de los
20 cubrejuntas 9, los cuales se fijan a los correspondientes
puntales 4 y a la bandeja 1 mediante los tornillos 10 y las
tuercas 11.

En los laterales de las bandejas 1 se colocan ven-
tajosamente unas cartelas 12 que presentan una planta trape-
25 cial con un frente mayor 13 que se vincula al puntal 4 que
se sitúa junto a la pared de sustentación, mientras que el
frente menor 14 se vincula al frente en voladizo de la ban-
deja 1.

Las bandejas 1 están afectadas en su superficie
30 por unos rehundidos en V. 15 que se disponen paralelos a la

1 pared de sustentación, cuya finalidad es de rigidizar las
bãndejas 1 y aumentar de este modo la capacidad de carga -
del conjunto.

5 La diversidad de combinaciones mediante los dis-
tintos elementos que componen el conjunto, permiten obte-
ner múltiples configuraciones para adaptarse a cualquier
necesidad, en función del tamaño de los objetos a depositar
en la estanteria.



1

1a.- " COMPONENTES MODULARES PARA LA CONSTRUCCION DE ESTANTERIAS DESMONTABLES ", del tipo que comprende una pluralidad de bandejas provistas de pestañas periféricas descendentes, vinculadas dichas bandejas entre si mediante puntales angulares; caracterizados esencialmente porque la pestaña de las bandejas correspondiente al lado contiguo a la pared, está prolongada horizontalmente por debajo de la bandeja definiendo una superficie de apoyo y fijación respecto a un perfil angular solidario a la pared, cuyo perfil al igual que los puntales esta afectado por grupos de cuatro orificios enfrentados dos a dos y coincidentes con la posición de unos orificios previstos en las pestañas de las bandejas, con la particularidad de que los puntales se prolongan entre si con la interposición de un cubrejuntas que se fija a dichos puntales y a la bandeja correspondiente mediante tornillos con tuerca, habiéndose previsto optativamente en los laterales de las bandejas unas cartelas de plancha trapecial cuyo frente mayor se vincula al puntal dorsal y a la bandeja, en tanto que el frente menor se vincula al frente en voladizo de la bandeja, la cual está rigidizada en su superficie mediante unos recaudidos en V dispuestos paralelos al mural de sustentación.

5

10

15

20

25

2a.- Se reivindica por último como objeto sobre el que ha de recaer el Modelo de Utilidad que se solicita:
" COMPONENTES MODULARES PARA LA CONSTRUCCION DE ESTANTERIAS DESMONTABLES ".

30

1

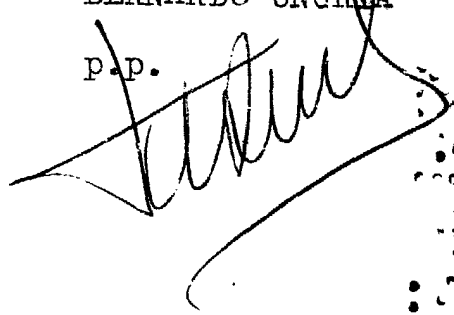
Todo conforme queda descrito y reivindicado en la presente memoria descriptiva que consta de ocho páginas mecanografiadas y dibujos que se acompañan.

5

Madrid 18 de Mayo de 1.981

BERNARDO UNGRIA

P.P.

A handwritten signature in dark ink, appearing to read 'Bernardo Ungria', is written over the typed name and 'P.P.'. The signature is fluid and cursive, with a long horizontal stroke at the end.

10

15

20

25

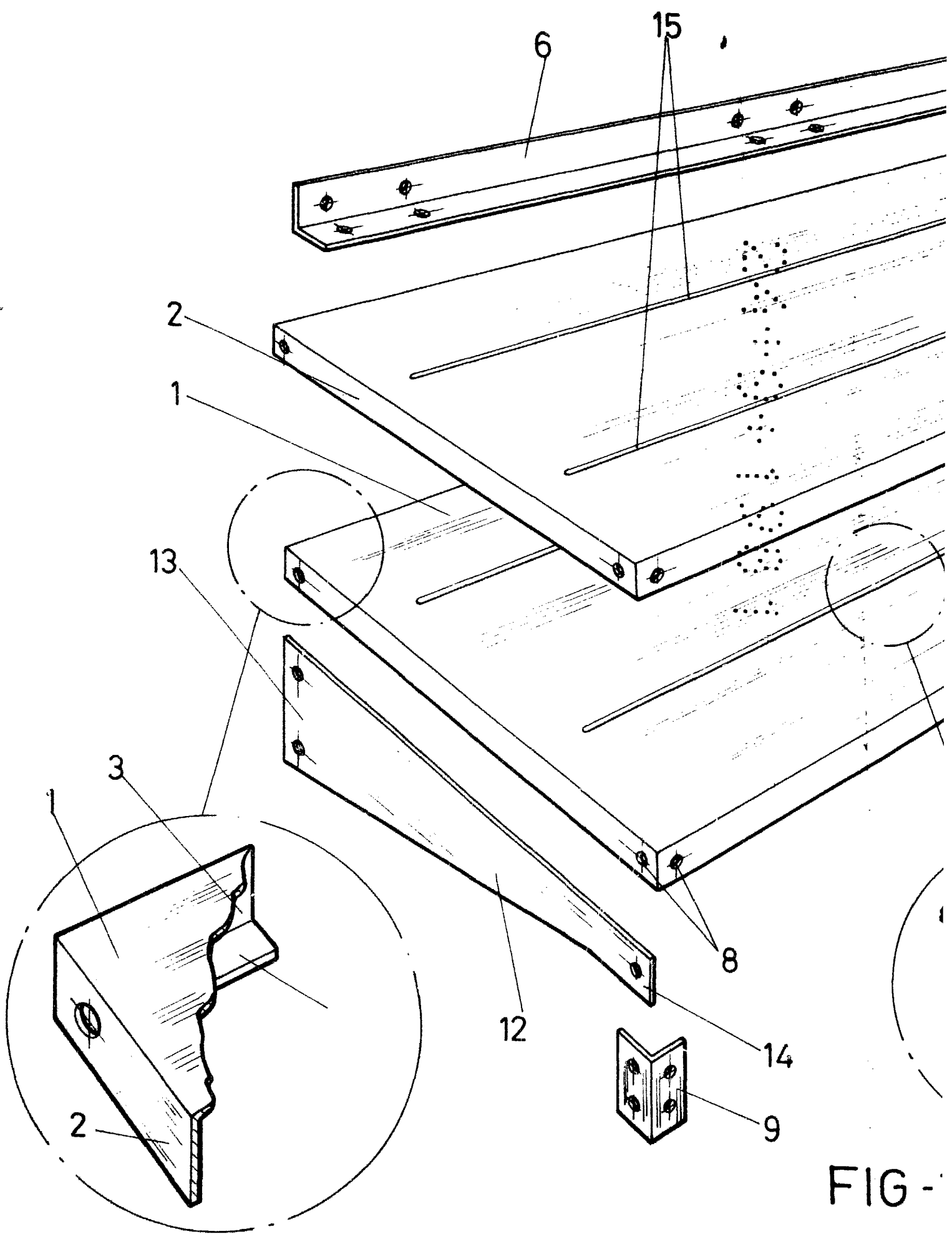


FIG -

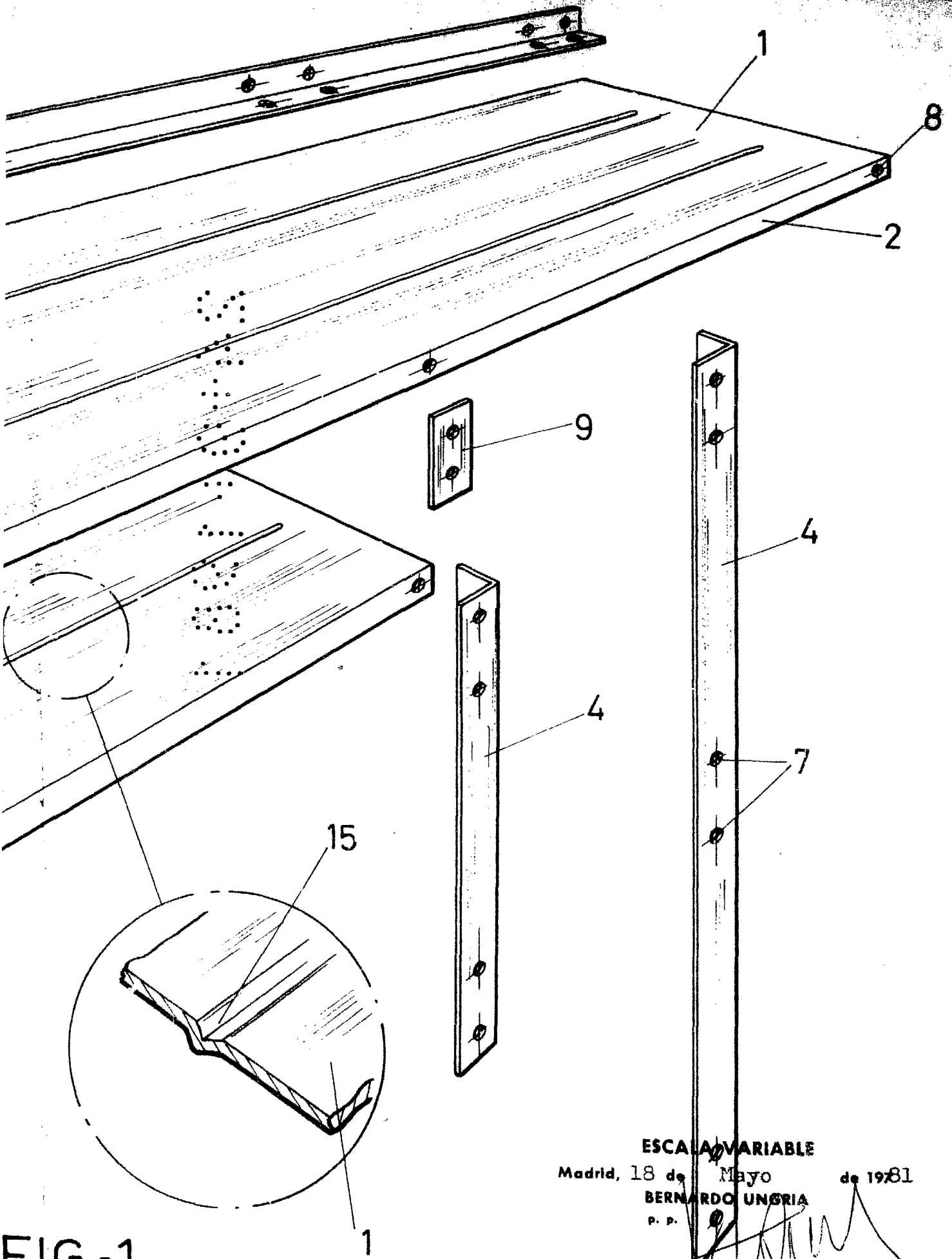


FIG - 1

ESCALA VARIABLE
Madrid, 18 de Mayo de 1981
BERNARDO UNGRIA
P. P.

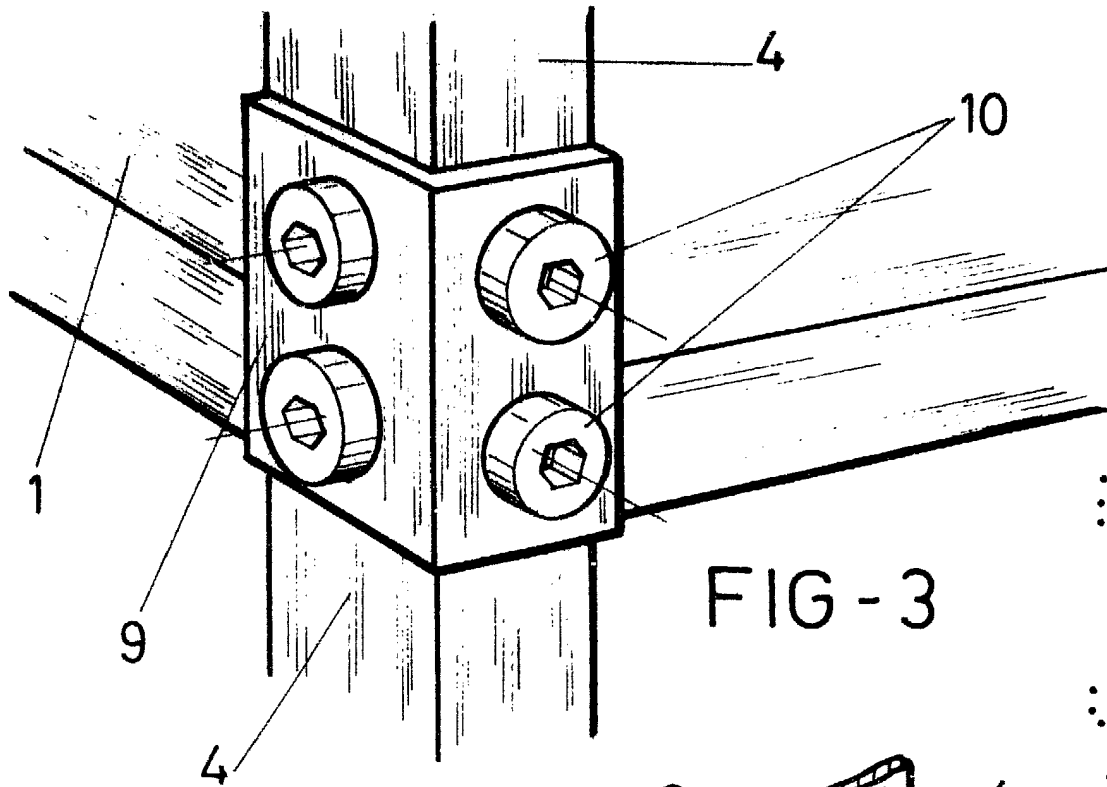


FIG - 3

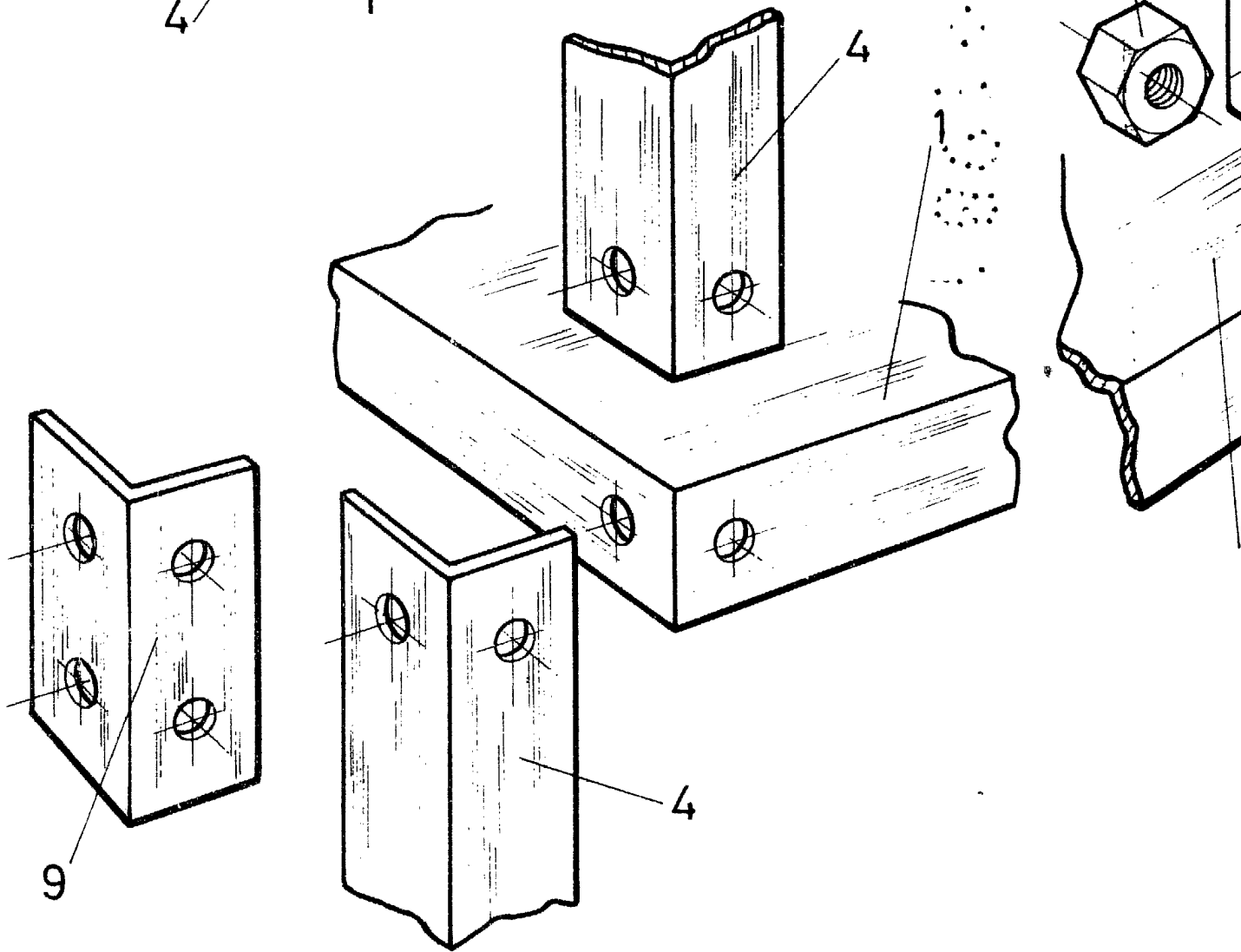


FIG - 2

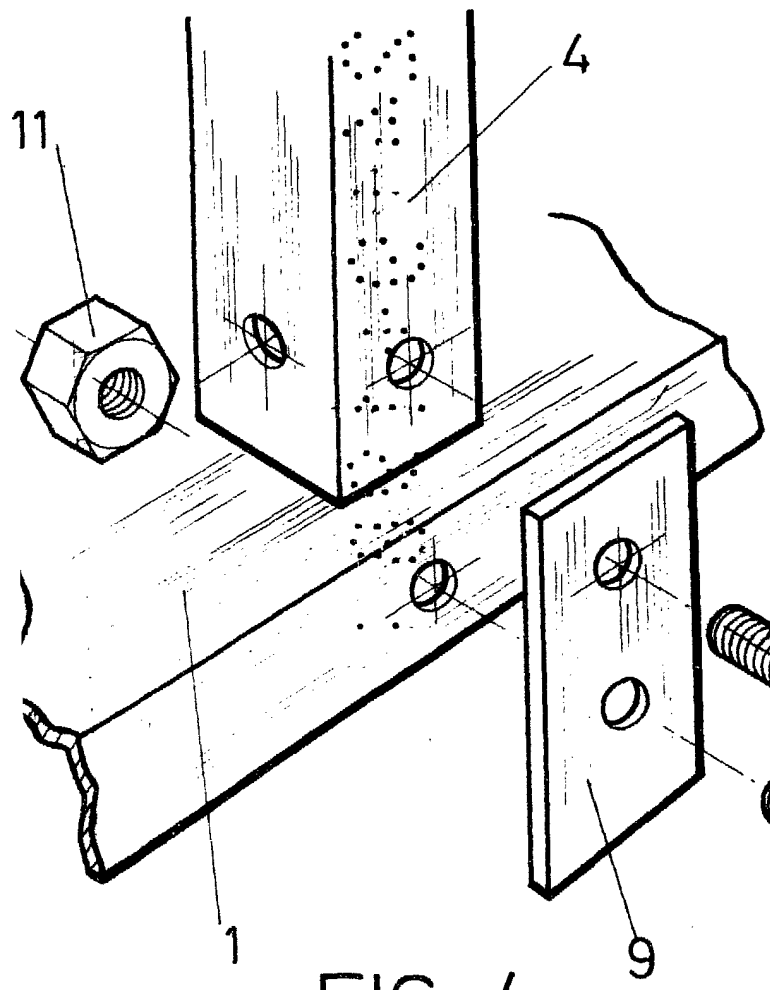


FIG - 4

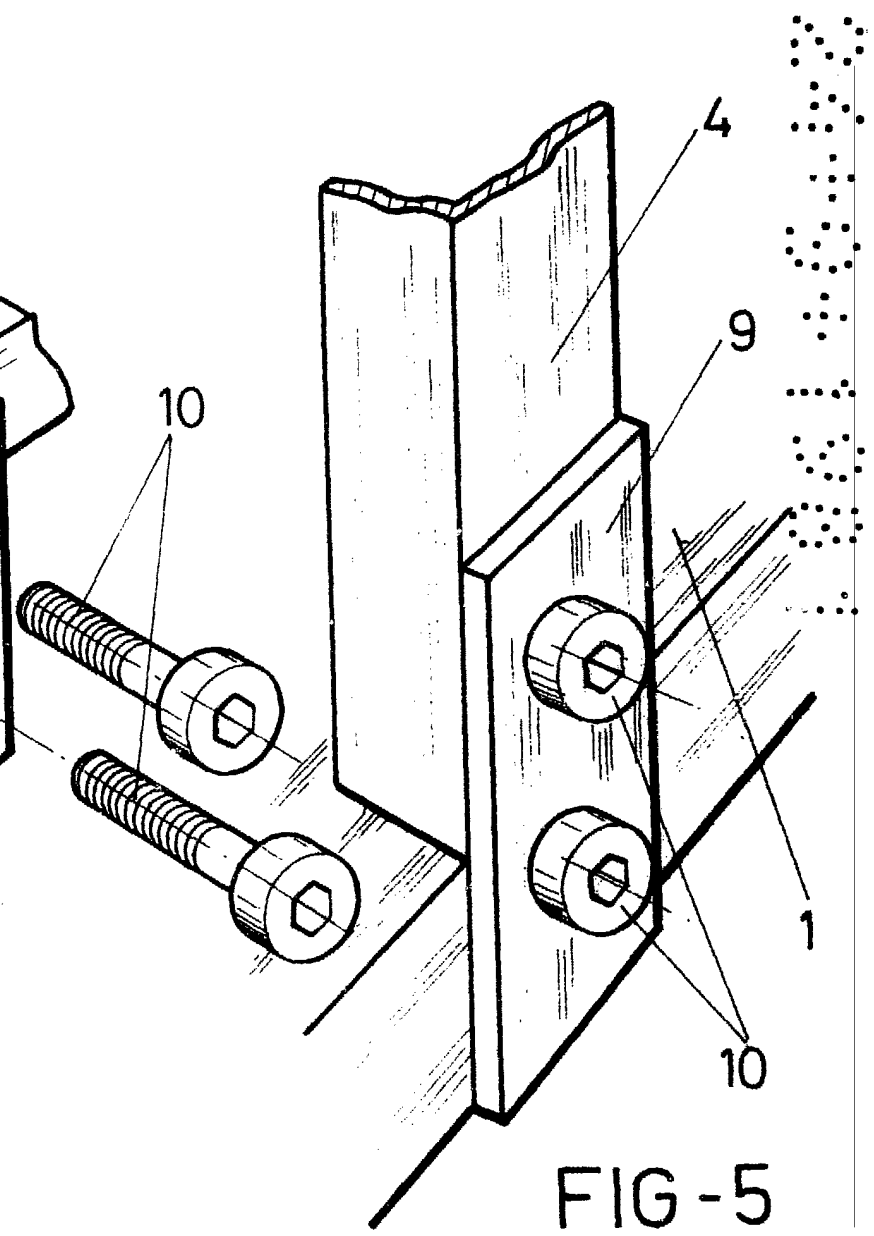


FIG - 5

ESCALA VARIABLE
Madrid, 18 de Mayo de 1978
BERNARDO UNGRIA
P. P.