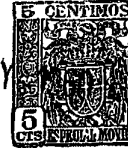


MG.

258304

14 MAY



258304

P A T E N T E D E I N V E N C I O N

a favor de

D. Arturo PIBERNAT MARTI - de nacionalidad española - domiciliado en Calle Parlamento, nº 9 - BARCELONA.

por:

"Perfeccionamientos en la construcción de básculas para vagones, vagonetas y similares".

----:oOo:----

M e m o r i a D e s c r i p t i v a

La presente invención se refiere a perfeccionamientos en las básculas para vagones y vagonetas, o sea a básculas del tipo en que los pesos son transportados sobre carriles.

258304

14 MAY



Estos perfeccionamientos están encaminados a conseguir la colocación y retirada de la carga a pesar con respecto de la plataforma de la báscula, sin causar movimientos bruscos ni oscilaciones en dicha plataforma, eliminando las fuertes sacudidas a que ésta queda sometida en la actualidad cuando el vagón, vagoneta o similar que porta la carga salta del carril fijado en terreno firme, al carril instalado en la propia plataforma.

Para evitar estos traslados laterales bruscos del puente portaplataforma instalado en el foso correspondiente, y que repercuten perjudicando al sistema de cuhillas y palancas y demás mecanismos sensibles de la báscula, se ha ideado la disposición entre los tramos de carril correspondientes a tierra firme y a la plataforma de sendas piezas en rampa doble por las cuales rueda el tren de rodaje del vehículo portador de la carga, el cual se eleva y desciende suavemente tanto en la entrada del mismo en la plataforma como en la salida de ésta.

Estas piezas en doble rampa se colocan al costado exterior de los carriles y paralelas a éstos, presentando dichas piezas en uno de los laterales y en su centro, un espigón que encaja holgadamente entre las testas de los dos carriles enfrentados.

Las mencionadas piezas en doble rampa presentan en cada una de sus rampas una arista lateral oblicua y convergente hacia el extremo de las mismas, con cuya oblicuidad corresponden sendos rebajos oblicuos practicados en los costados exteriores de los carriles en sus zonas extremas de modo que se establece un paso progresivo desde el extremo de un carril a la rampa de enlace y desde esta al extremo del otro carril.

Con la instalación de estas piezas ventajosamente

14 MAY.

258304



5 en las esquinas del foso donde está montado el puente porta-plataforma, se solventa de una manera práctica, sencilla y económica este problema de las sacudidas violentas en la carga y descarga de la plataforma, quedando garantizado el perfecto funcionamiento de la báscula y la eliminación de diversas averías causadas por los mencionados desplazamientos bruscos del puente de la báscula.

10 Para facilitar la explicación, se acompaña a la presente memoria unos dibujos en los que se ha representado un caso de realización preferido de la invención, únicamente a título de ejemplo no limitativo del alcance de la misma.

15 La figura 1 muestra en perspectiva el detalle de la instalación de una de las piezas en doble rampa que determinan la continuidad entre los carriles de tierra firme^y de la plataforma,

La figura 2 ilustra en planta la plataforma de una báscula equipada en sus esquinas con las piezas de doble rampa objeto de la invención,

20 La figura 3 indica el detalle del paso de las ruedas del vehículo portador de la carga a pesar, por sobre la pieza que enlaza los tramos de los carriles, según corte transversal en alzado, y

La figura 4 representa, en alzado lateral, una de las piezas de enlace en doble rampa.

25 Consiste la invención en disponer entre los tramos -1- y -2- de los carriles fijados respectivamente en piso firme -3- y en la plataforma -4-, montada sobre el puente -5- de la báscula y que ocupa el foso -6-, sendas piezas metálicas -7- que presentan un plano superior longitudinal según dos rampas -8- y -9- con el punto más alto de cambio de rasante en
30

- 4 258304 14 MAY



el centro -10- de la pieza.

Estas piezas en doble rampa que enlaza los carriles comprenden una placa de base -11- que mediante tornillos -12- se asegura sobre el pavimento firme -3- precisamente en las proximidades de los vértices del borde superior del foso -6-. De esta placa, colocada horizontalmente sobresale verticalmente un nervio longitudinal -13- que presenta, en uno de sus costados, un espigón central -14-, de cuya parte superior parten las superficies en rampa que constituyen los planos inclinados -8- y -9-, cuyos bordes frontales están cortados oblicuamente (figuras 1 y 2), según planos laterales -17- que convergen hacia cada uno de los extremos -18- y -19- de este nervio.

Las cabezas de los carriles están también cortadas según planos oblicuos -20-, en correspondencia con los planos oblicuos -17- de la pieza de enlace, y ésta está dispuesta para recibir, por uno de los lados del espigón -14-, el extremo del carril fijo -1- el cual se adapta a la rampa correspondiente -8- descansando sobre la base -11- de la pieza de enlace, mientras que el extremo del carril -2- fijado al puente queda aplicado con una cierta holgura frente a la rampa correspondiente -9-.

El nervio longitudinal -13- en la zona más baja extrema de sus ramas -18- y -19- presenta una altura similar a la de los carriles -1- y -2-, y en su zona media -10- el plano superior del mencionado nervio sobrepasa la citada altura.

De esta manera al circular las ruedas -21- (figura 3) del vehículo portador de la carga a pesar, por los carriles estáticos -1-, al llegar a la rampa -8- la llanta de estas ruedas se apoyarán solamente sobre dicha rampa rodando por encima de ella hasta descender por la otra rampa -9- y descansar ulterior

258304

MAY. 1908



mente y en forma suave sobre los carriles -2- desplazables
junto con la plataforma -4- para acusar el peso colocado sobre
ellos.

5 La salida de la carga con respecto de la mencionada
plataforma se efectua de idéntica forma, discurriendo las rue-
das del vehículo por la rampa ascendente y descendente hasta
quedar nuevamente en los carriles -1- de tierra firme y dispues-
tos al otro lado de la plataforma de la báscula.

10 El plano superior del nervio -13-, en donde se hallan
las rampas -8- y -9-, presenta una pendiente lateral que se
corresponde con la conicidad propia de las llantas de las rue-
das pertenecientes a vehículos tales como vagones y vagonetas.

15 Para proporcionar al nervio -13- una mayor resisten-
cia que aguante perfectamente al vehículo cargado en su paso
de la tierra firme a la plataforma de la báscula, se ha previs-
to la solidarización de varios tabiques transversales -22-
formados por sendas escuadras metálicas.

20 La descripción que antecede se refiere unicamente a
una forma preferida de ejecución de los perfeccionamientos
en la construcción de básculas, objeto de esta patente y se
entenderá que pueden introducirse todas aquellas variaciones
de detalle o de construcción que no alteren las características
esenciales, las cuales quedan resumidas a continuación.

N O T A

25 Se reivindica como objeto de esta patente:

1.- Perfeccionamientos en la construcción de básculas
para vagones, vagonetas y similares, caracterizados esencial-
mente por el hecho de instalar entre los principio y fin de los
tramos de carril enfrentados por su testa, y que corresponden
respectivamente a las vías fijadas sobre el terreno o piso fir-
me y sobre la plataforma receptora de la báscula, sendas pie-
30



zas de enlace en doble rampa ascendente y descendente que trasladan al vehículo portador de la carga a pesar desde el terreno firme a la plataforma y desde ésta de nuevo al terreno firme sin salto ni brusquedad alguna ya que el traslado se efectua eliminando toda discontinuidad, logrando la entrada y salida de la carga con respecto de la plataforma con gran suavidad y consiguiente inmovilidad por parte de ésta, presentando dichas piezas en doble rampa en el centro de uno de sus costados un espigón que se encaja entre las testas de los tramos citados de los carriles, con la particularidad de que estas rampas presentan una de las aristas laterales de su plano en oblicuidad convergente hacia sus extremos, con cuya oblicuidad corresponde un rebajo asimismo oblicuo y convergente hacia sus extremos practicado en la cara lateral del carril.

2.- Perfeccionamientos en las básculas según la reivindicación anterior, caracterizados porque las piezas en doble rampa se disponen en la cara exterior de los carriles y paralelas a ellos.

3.- Perfeccionamientos en las básculas según la reivindicación 1, caracterizados porque las piezas en doble rampa presentan las ramas de su plano superior según una pendiente lateral correspondiente con el perfil cónico de la llanta de las ruedas pertenecientes al vehículo que soporta la carga a pesar.

4.- Perfeccionamientos en las básculas según la reivindicación 1, caracterizados porque las piezas en doble rampa comprenden una placa de base fijable sobre el terreno firme junto a los vértices del foso donde está instalado el puente portaplataforma, cuya placa presenta un nervio vertical rematado superiormente según la doble rampa.

258304

14 MAY



5.- Perfeccionamientos en la construcción de báscu-
las para vagones, vagonetas y similares".

Esta memoria consta de siete páginas escritas por
una sola cara.

BARCELONA,

P. A.

M. P. ...



258304

Fig. 3

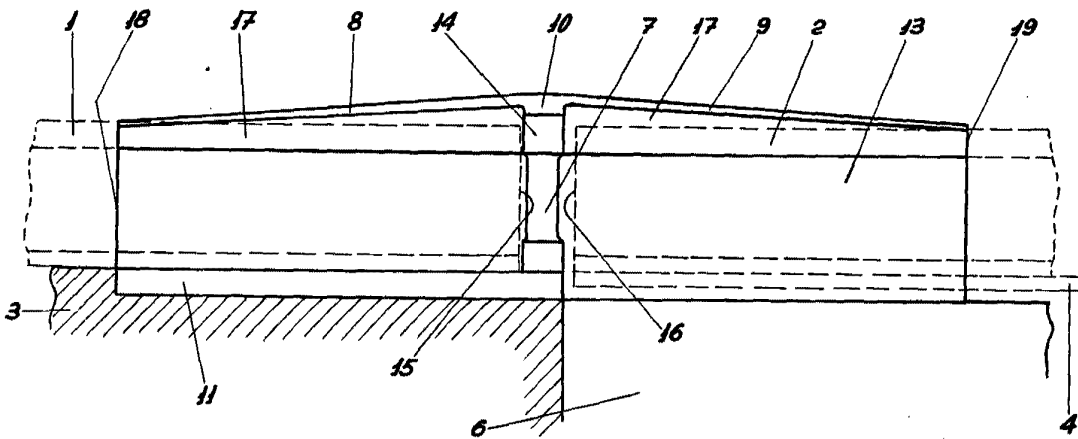
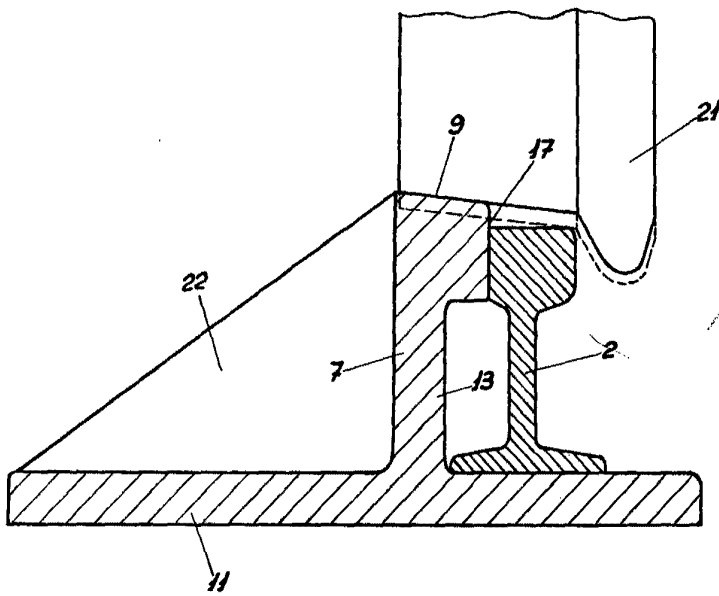


Fig. 4

ARTURO PIBERNAT MARTI
Arturo Pibernat Marti

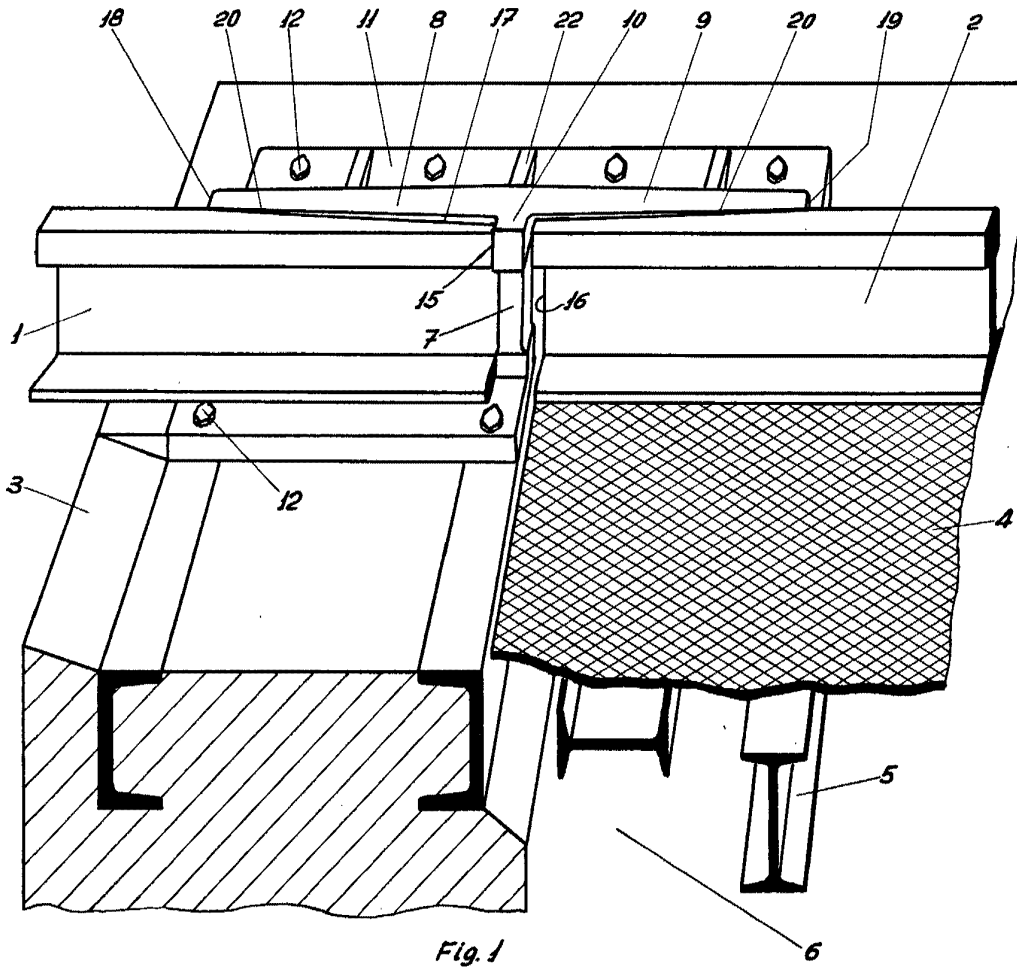


Fig. 1

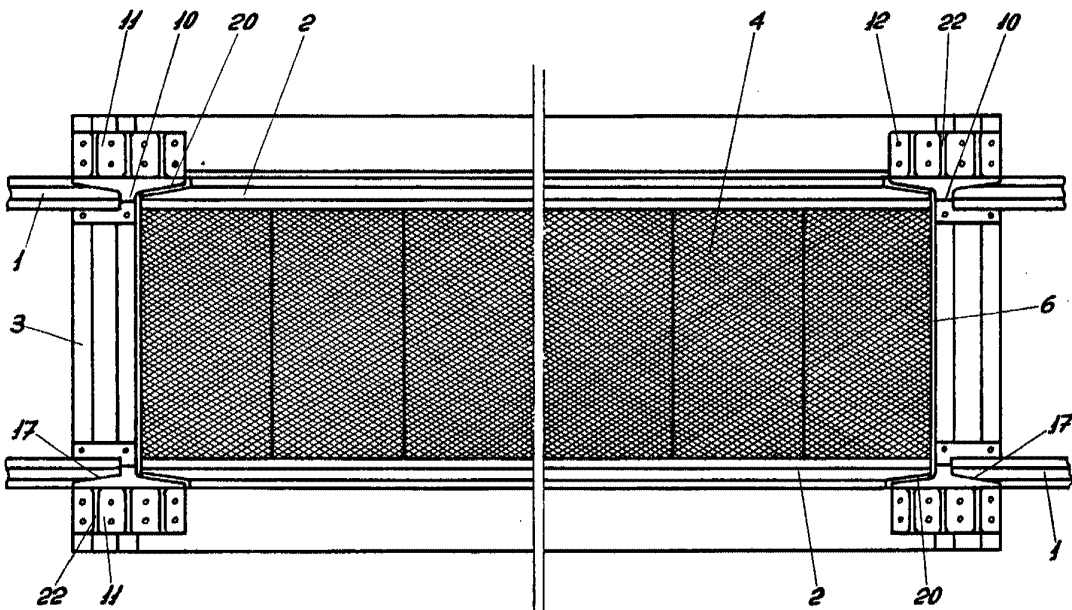


Fig. 2

Arturo Pibernat Marti