



ESPAÑA

ES	Y	NÚMERO
		57906
		FECHA DE PRESENTACION

16 NOV. 1981

MODELO DE UTILIDAD

(50) PRIORIDADES	(51) NÚMERO	(52) FECHA	(53) PAIS
	23372 B/80	13 de noviembre de 1980	Italia

(57) FECHA DE PUBLICIDAD	(58) CLASIFICACION INTERNACIONAL
	H44C 5/00

(59) TITULO DE LA INVENCIÓN

"ELEMENTO INTERCAMBIABLE APLICABLE A LOS EXTREMOS DE LAS CORREAS DE RELOJ INDETERMINABLEMENTE METALICAS"

(60) SOLICITANTE (S)

la compañía italiana:
CAMPAGNOLO PRATELLI s.n.c.

DOMICILIO DEL SOLICITANTE

Via della Pace 2/3/4
VICENZA, Italia

(61) INVENTOR (ES)

(62) TITULAR (ES)

(63) REPRESENTANTE

D. FRANCISCO GARCIA CABRENIZO

Ref.: O.G. 37.733/MT

El presente modelo de utilidad proporciona un elemento intercambiable aplicable a los extremos de las correas de reloj preferiblemente metálicas.

Es bien conocido que la ~~caja~~ denominada caja de casi todos los relojes está provista de elementos salientes o ranurados que constituyen los asientos donde se alojan los extremos de la correa del reloj, estando asegurados tales extremos a los mencionados asientos por medio de remaches o similar.

10. Cuando varía la anchura de dichos asientos según los modelos de reloj, siempre que cualquiera desee o quiera cambiar la correa, se produce el problema de obtener una correa con extremos que puedan asegurarse a tales elementos, y que sea tan ancha como los asientos donde tiene que ser alojada.

15. La inserción en tales extremos de una correa, cuyos extremos sean más estrechos que el asiento, daría lugar a que la correa se elevase transversalmente a lo largo del remache de soporte, dando lugar, de este modo, a inconvenientes de naturaleza estética.

20. El objeto y la finalidad de este modelo de utilidad es el proporcionar un elemento intercambiable que se puede asegurar a los extremos de las correas metálicas de relojes teniendo tales correas una anchura estandar mínima que permita insertar sus extremos adecuadamente en los asientos pro-

25. vistos en los laterales de las cajas de relojes, siendo variable la anchura de tales asientos de acuerdo con el tipo particular de reloj.

El presente modelo de utilidad se caracteriza particularmente por el hecho de proporcionar un elemento hecho de un cuerpo sencillo intercambiable, aplicable a elementos o

30. un cuerpo sencillo intercambiable, aplicable a elementos o

afianzadores correspondientes, los cuales son los extremos de una correa de reloj preferiblemente metálica, y pueden asegurarse a la caja del reloj de pulsera, siendo insertable el conjunto en asientos hechos en aquellos elementos salientes o ranurados de los que se abastecen generalmente las cajas de relojes, pudiendo engancharse dicho elemento a los mencionados extremos mediante medios apropiados de enganche.

Se comprenderá mejor el modelo de utilidad a la vista de la siguiente descripción detallada a modo de ejemplo, así como por los dibujos que se acompañan, en los que:

Las figuras 1, 3 y 4 son vistas esquemáticas de tres posibles realizaciones.

La figura 2 es una vista superior del elemento de la figura 1, montado en un reloj de pulsera.

Haciendo referencia a los dibujos, una correa de reloj hecha preferentemente, pero no necesariamente, de material metálico o similar, se indica esquemáticamente en 1.

A un extremo de dicha correa 1 se fija, de manera conocida, un elemento o afianzador 2 que consiste generalmente en un elemento curvado en U con una parte redondeada de proyección 4 y en las patillas planas 3 y 3' engarzables entre sí y a un lateral de la correa, o a los extremos de la correa también.

La parte redondeada 4 es sustancialmente un pequeño cilindro hueco, en cuyo interior 4' puede insertarse un perno o similar 5.

El elemento de afianzamiento 2 está alojado en los asientos adecuados 6 realizados entre dos elementos salientes o ranurados 7 y 7' con los que están dotados la mayoría

de los relojes de pulsera, y se mantiene en su lugar por medio del perno o lóbulo de cadena 5, el cual pasa a lo largo de dicho elemento y une entre si los soportes 7 y 7', anclándose a los mismos, ésto con el fin de asegurar la correa al reloj.

Además, tales elementos de afianzamiento 2 son del mismo tamaño estandar (especialmente respecto de la anchura) en todas las correas de reloj a las que se aplican.

Para adaptar el elemento 2 a todos los asientos 6, cuyos asientos varían en anchura según el modelo de reloj, se proporciona el elemento suplementario objeto del presente modelo de utilidad.

Tal elemento 9 está hecho también de una sola pieza y está configurado para ser enchavetado al elemento de afianzamiento 2 (ver las figuras 1, 3 y 4), además está provisto, en correspondencia con sus bordes laterales, de dos ranuras extremas 8 para hacer más fácil el acoplamiento y la liberación del pasador de deslizamiento. Ya que las distintas anchuras del elemento 9 fijan casi todos los asientos correspondientes o hechos en las cajas de relojes, aparece entonces la utilidad del presente modelo, de hecho; el usuario puede elegir el modelo de correa que le guste más, sin que tenga que estar seguro que el elemento de afianzamiento sea tan ancho como el asiento en el que debe insertarse la correa, ya que tal elemento de afianzamiento puede ser adaptado a su asiento aplicando simplemente el elemento suplementario 9 de tamaño adecuado.

Tanto el elemento de afianzamiento 2 como el elemento suplementario 9 pueden estar provistos de medios recíprocos de conexión.

Haciendo referencia a la figura 1, la patilla 3 --
del elemento 2 está provista de una lengüeta 10 que puede --
pasar rápidamente al asiento 11 hecho en una patilla 12 del
elemento 9, cuando tal elemento 9 está montado en el afian-
zador 2, de tal modo que prevenga el deslizamiento axial y
5. el desacoplamiento correspondiente de las dos piezas mencio-
nadas.

En la figura 3, la patilla 3 del afianzador 2 está
provista de una ranura 13 en la que puede ajustarse a golpe
10. un resalte 14 provisto en la patilla 15' del elemento 9, --
siempre que esté montado en el mencionado elemento de afian-
zamiento.

En la figura 4, en el orificio 15 que muestra una
patilla 3 del afianzador 2 próximo a la parte redondeada 4,
15. puede fijarse una lengüeta 16 provista en el elemento 9, --
siempre que éste esté montado en el afianzador 2. La función
de la lengüeta 10 que acopla el asiento correspondiente 11,
o el resalte 14 que se acopla a golpe en la ranura 13, o la
lengüeta 16 que se acopla en el orificio 15, es la de agar-
20. rar firmemente los elementos 2 y 9, impidiendo que se des-
lizen reciproca y axialmente y que se desacoplen entre sí.

N O T A

El Modelo de Utilidad que se solicita por veinte --
años para España, de acuerdo con la vigente Legislación, de
25. berá recaer sobre: "ELEMENTO INTERCAMBIABLE APLICABLE A LOS
EXTREMOS DE LAS CORREAS DE RELOJ PREFERIBLEMENTE METALICAS"
con Prioridad de la solicitud de modelo de utilidad en Ita-
lia nº 23372 B/80, de fecha 13 de noviembre de 1980, según
las características esenciales de las siguientes:

REIVINDICACIONES

1.- Elemento intercambiable aplicable a los extremos de las correas de reloj preferiblemente metálicas, caracterizado porque está hecho de una sola pieza intercambiable configurado de tal forma que pueda aplicarse a los elementos o afianzadores correspondientes que son los extremos, - que pueden asegurarse a las cajas de relojes de pulsera, de una correa preferiblemente metálica, siendo insertable el conjunto en los asientos hechos entre aquellos elementos salientes o ranurados con los que se abastecen generalmente las cajas de relojes, proporcionándose de igual modo en dicho elemento y/o tales extremos, medios de agarre axiales y recíprocos.

2.- Elemento intercambiable aplicable a los extremos de las correas de reloj preferiblemente metálicas, según la reivindicación 1, caracterizado porque dicho elemento (2) está provisto de una ranura en la que puede fijarse a golpe un resalte provisto en el elemento correspondiente (9).

3.- Elemento intercambiable aplicable a los extremos de las correas de reloj preferiblemente metálicas, según la reivindicación 1, caracterizado porque dicho elemento (2) está provisto de una lengüeta que puede acoplar un asiento configurado en el elemento correspondiente (9).

4.- Elemento intercambiable aplicable a los extremos de las correas de reloj preferiblemente metálicas, según la reivindicación 1, caracterizado porque tal elemento (2) está provisto de un orificio en el que puede fijarse una lengüeta configurada en el elemento correspondiente (9).

5.- "ELEMENTO INTERCAMBIABLE APLICABLE A LOS EXTRE

MOS DE LAS CORREAS DE RELOJ PREFERIBLEMENTE METALICAS"

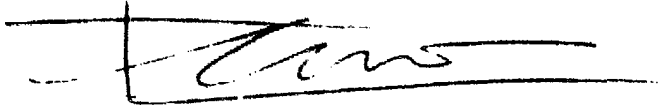
Según queda sustancialmente descrito en la presente Memoria que consta de seis hojas escritas a máquina por una sola cara y acompañada de dibujos.

5.

Madrid, 27 ABR. 1981

CAMPAGNOLO FRATELLI s.n.c.

P.P.



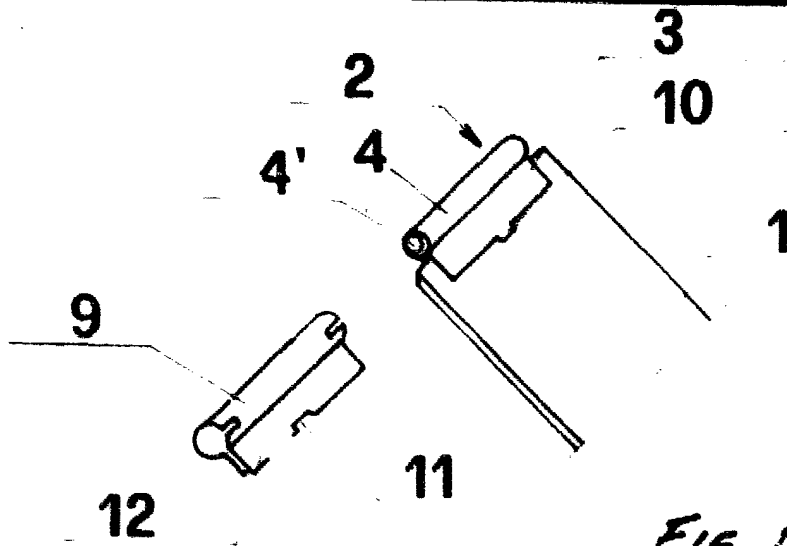


FIG. 1

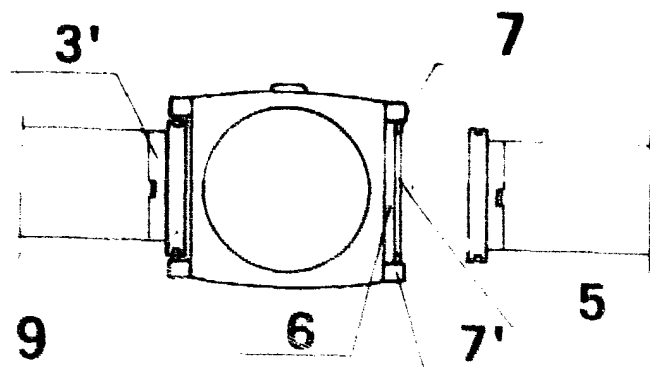


FIG. 2

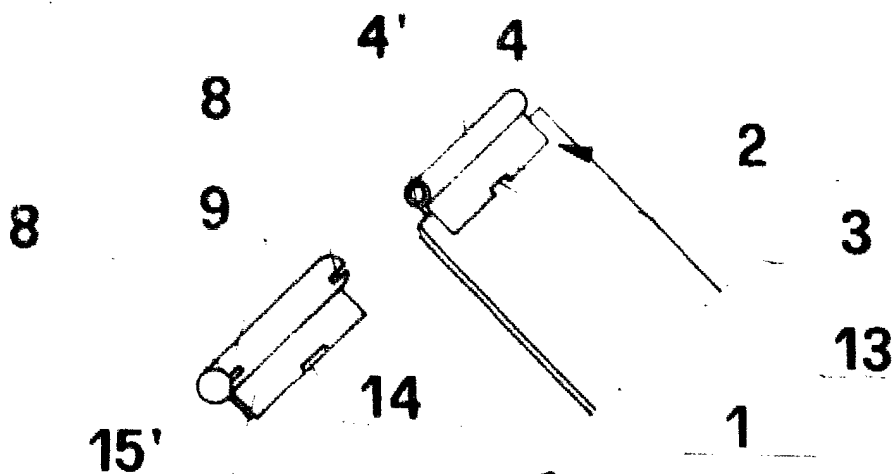


FIG. 3

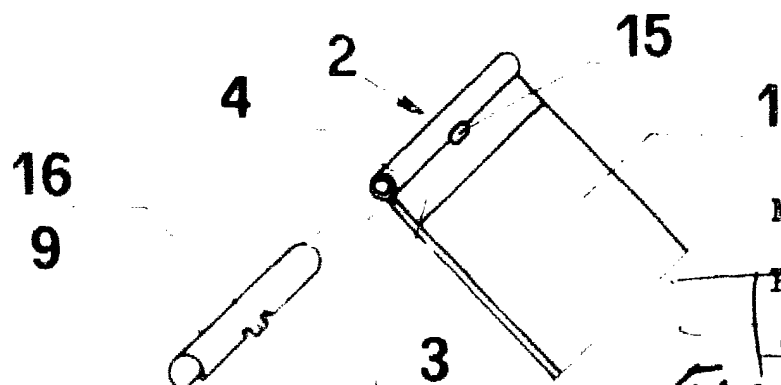


FIG. 4

Madrid, 27 ABR. 1981

P.P. 