



ESPAÑA

19	ES	11	NUMERO	10	Y
		21	257734		
		22	FECHA DE PRESENTACION		
			16 abril 1981		

MODELO DE UTILIDAD

16 NOV. 1981

30	PRIORIDADES:	32	FECHA	33	PAIS
31	NUMERO				

47	FECHA DE PUBLICIDAD	50	CLASIFICACION INTERNACIONAL
			B26 F 1/46

54	TITULO DE LA INVENCIÓN
	TALADRADORA DE SOBREMESA PERFECCIONADA

71	SOLICITANTE (S)
	UNICN COMERCIAL Y REPRESENTACIONES S.A. "UNCORESA" de nacionalidad española

	DOMICILIO DEL SOLICITANTE
	Calle de Zamora 1 ALCORCON Madrid

72	INVENTOR (ES)

73	TITULAR (ES)
	La entidad solicitante

74	REPRESENTANTE
	Da MARIA ANTONIA NARANJO MARCOS P. de la Habana 200 MADRID

MEMORIA DESCRIPTIVA :

5 El presente modelo de utilidad se relaciona con una máquina perforadora o taladradora de materiales blandos, tales como materiales celulésicos, papel, cartulinas, plásticos blandos, y materiales de unos índices de dureza más o menos similares a los citados.

Esta máquina según la invención es de fabricación sencillísima, y en consecuencia, económica, de muy fácil manejo y de alto grado de funcionabilidad.

10 Estas y otras ventajas más, de orden adicional, de desprenden de la lectura de la presente memoria para cuya mejor comprensión se acompaña el dibujo adjunto que muestra, en perspectiva y despiece, un ejemplo de realización de la máquina según la invención.

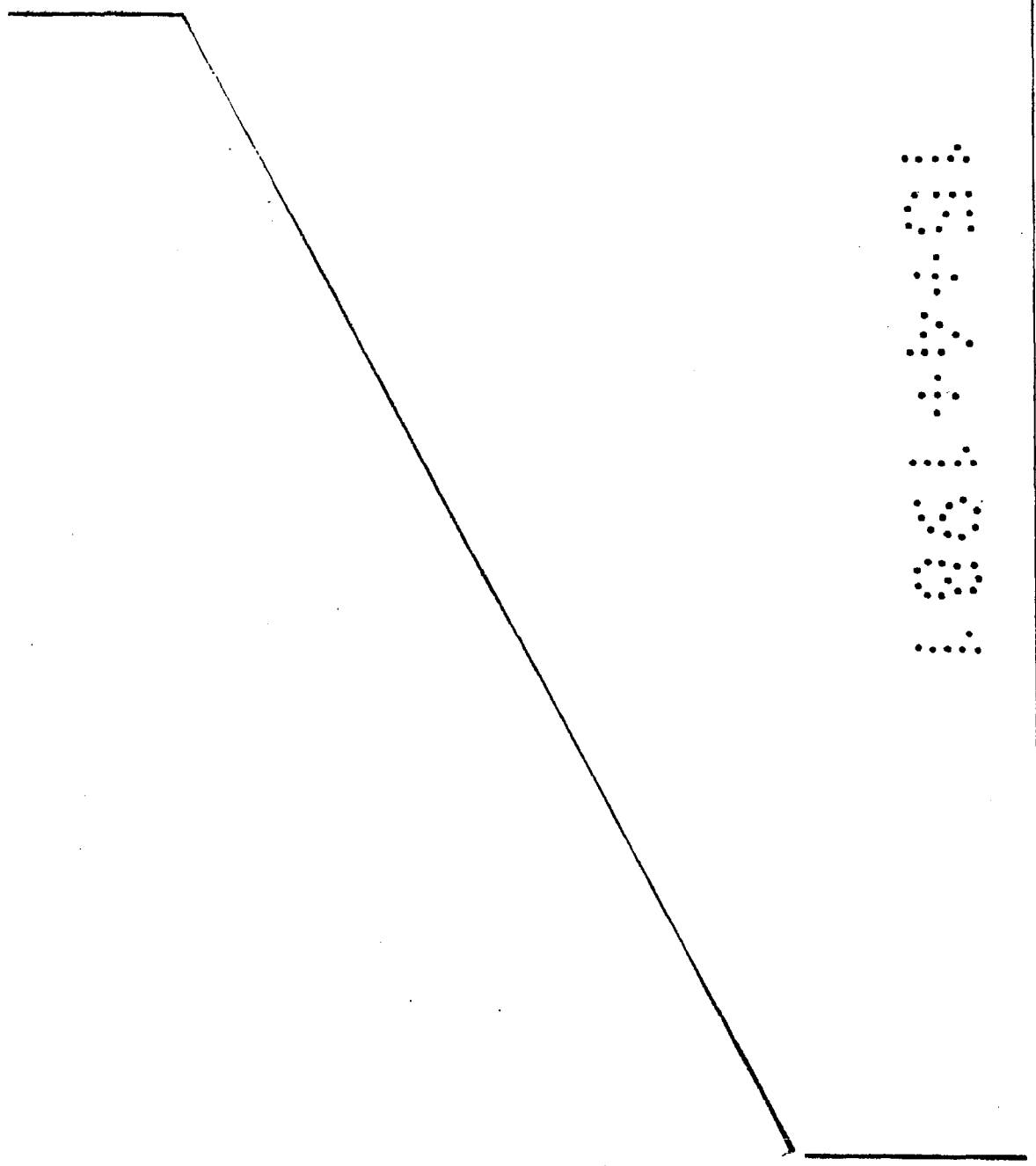
15 De conformidad con dicha invención referida a tales dibujos, la máquina consta esencialmente de un cuerpo superior o tapa (1) con dos escotaduras laterales (9) y unos tetones en su cara inferior junto a sus ángulos (7) para encajar en unas perforaciones ciegas coincidentes (8) previstas en la base (4) de la máquina, que también presenta en cada lado una escotadura (9A) coincidente e igual a las de la tapa (1).

20 Esta base dispone en el centro de un canal (10) en media caña, o asiento similar, y en cada escotadura lateral va acoplado un mando rectangular (2-3) que tienen unos topes en sus extremos (T) para impedir que se salgan de sus alejamientos; estos mandos por sus caras internas presentan unos punzones taladradores (6) así como unos resortes espirales de recuperación (5). Como es fácil comprender, al apretar dichos mandos hacia dentro venciendo la resistencia de los resortes, los punzones taladran el material que se coloque en la canal y al cesar la presión con la mano, los resortes vuelven al mando a su posición inicial.

30

35

Finalmente, tras lo describe, sólo resta señalar que en la presente invención cabrán cuantas variantes de realización como sean posibles sin que se altere la esencia general de la misma, pudiéndose fabricar su objeto en toda clase de materiales, formas y tamaños apropiados, sin limitación; en el ejemplo que se ilustra en el dibujo adjunto la máquina consta de dos pares de punzones, un par a cada lado, pero es evidente que este número debe considerarse como variable, según pueda convenir a las necesidades de su aplicación.



40

NOTA: Descrito suficientemente lo que antecede sólo resta señalar que lo que se considera propio, nuevo y útil del solicitante es lo contenido en las siguientes:

REIVINDICACIONES

45

1 - Taladradora de sobremesa, perfeccionada, caracterizada por constar de un cuerpo superior o tapa, con una escotadura a cada lado, y con unos tetones en su cara inferior, junto a sus ángulos, aptas para encajar en unas perforaciones coincidentes ciegas, dispuestas en el cuerpo de base de la máquina, el cual también presenta a cada lado una escotadura coincidente en forma y posición con las del cuerpo superior.

50

2 - Taladradora, según reivindicación 1ª caracterizada por el hecho de que la citada base o cuerpo inferior de la máquina dispone en su centro de un canal en media caña, o asiento similar y está dotada en cada una de sus escotaduras laterales, de un mando acoplado a las mismas, de forma general rectangular, y que en cada extremo lateral presenta un tope que encaja dentro de la escotadura correspondiente a fin de impedir que tales mandos puedan salirse indebidamente de sus alojamientos.

55

60

3 - Taladradora, según reivindicaciones 1 y 2 caracterizada porque dichos mandos, en sus caras internas, presentan unos punzones taladradores, así como unos resortes espirales de expansión, de manera que al apretar los mandos hacia el centro de la máquina, avancen los punzones efectuando el taladro del material dispuesto en el canal antes citado; y al cesar la presión, los citados resortes vuelvan los mandos a su posición inicial de reposo.

65

4 - TALADRADORA DE SOBREMESA, PERFECCIONADA.

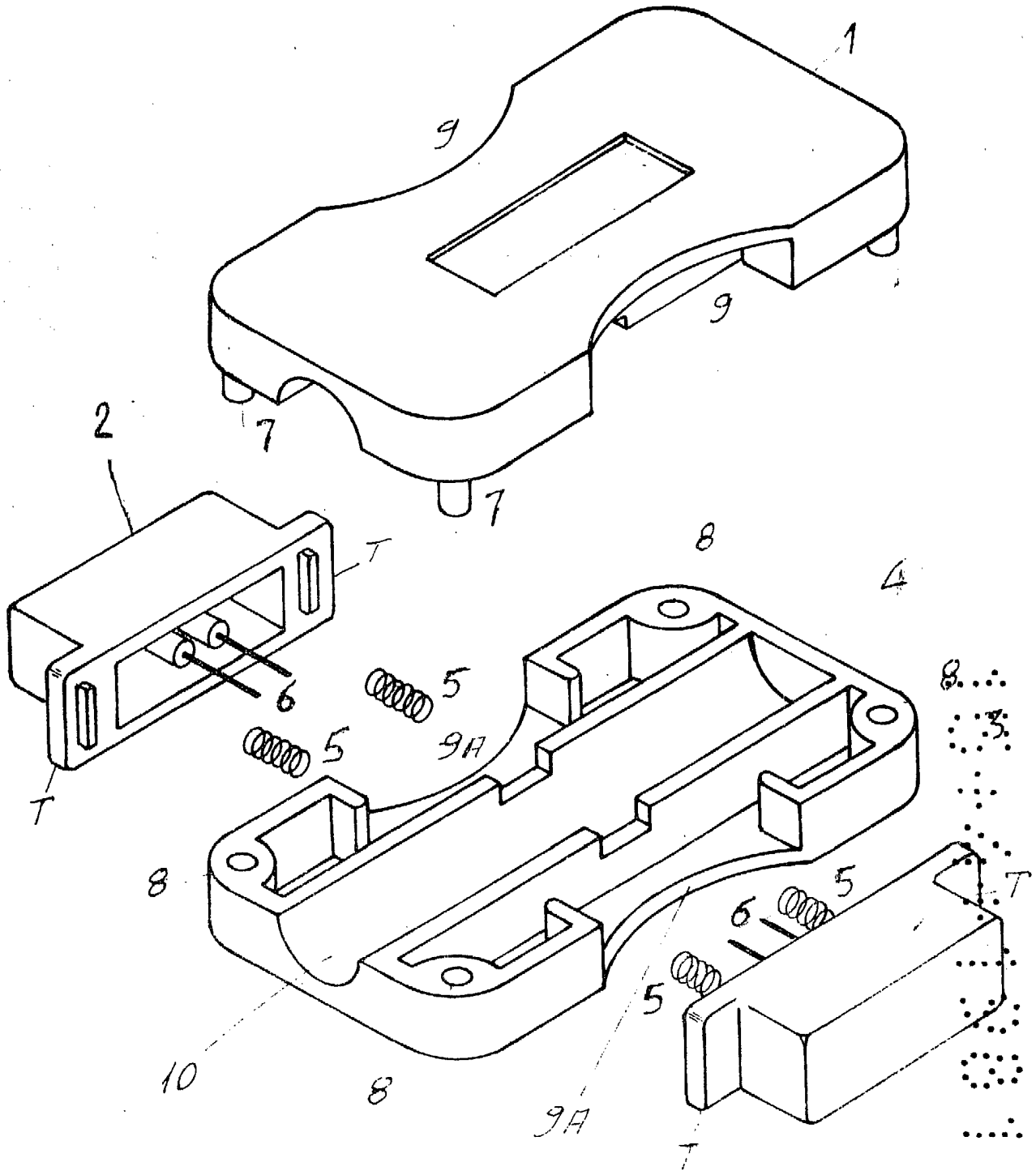
Todo según se describe en la presente Memoria que consta de cinco hojas foliadas y escritas por una cara con un total de setenta líneas y dibujos anexos.

70

MADRID 15 abril 1981

M.ª. NARANJO MARCOS
Paseo de la Habana, 200-MADRID-16

.....
.....
.....
.....
.....
.....
.....
.....
.....



MADRID 15 ABRIL 1951
M. A. NARANJO MARCOS
Paseo de la Habana, 200-MADRID-16

ESCALA VARIABLE