

| | | |
|----------------------|-----------------------|------|
| 19 ES 11 21 22 | NUMERO 257.692 (9) | 10 Y |
| | FECHA DE PRESENTACION | |

17 JUN. 1982



ESPAÑA

MODELO DE UTILIDAD

| | | |
|------------------------------|----------|---------|
| 30 PRIORIDADES: 31 NUMERO | 32 FECHA | 33 PAIS |
|------------------------------|----------|---------|

| | |
|------------------------|---|
| 47 FECHA DE PUBLICIDAD | 49 CLASIFICACION INTERNACIONAL H 01 A47H 1/18; A47H 5/02 |
|------------------------|---|

54 TITULO DE LA INVENCIÓN

"ELEMENTOS COLGANTES PARA MECANISMOS DE SUSTENTACION, PLEGUE Y DESLIZADO DE CORTINAJES Y SIMILARES"

71 SOLICITANTE (S)

HOME FITTINGS ESPAÑA S. A. (HOFESA)

DOMICILIO DEL SOLICITANTE

Artapadura 9, Zona Industrial de Arriaga, VITORIA

72 INVENTOR (ES)

D. Angel Agos Pérez

73 TITULAR (ES)

HOME FITTINGS ESPAÑA S.A. (HOFESA)

74 REPRESENTANTE

M. SCHICK

MEMORIA DESCRIPTIVA

Correspondiente a un Modelo de Utilidad, que se presenta en España, por VEINTE años, a favor de la firma Home Fittings España, S.A. (HOFESA), establecida en Artapadura nº 9, Zona Industrial de Arriaga, VITORIA, de nacionalidad española, por:

5.- "ELEMENTOS COLGANTES PARA MECANISMOS DE SUSTENTACION, PLIEGUE Y DESLIZADO DE CORTINAJES Y SIMILARES"

10.- El Modelo de Utilidad objeto de la presente Memoria, se basa en las mejoras introducidas en el elemento colgante para mecanismos de sustentación pliegue y deslizado de cortinajes y similares, que han aparecido hasta el momento en el mercado, teniendo éste, unas cualidades de utilización muy superiores a los de análoga misión, tanto por su sencillez y eficacia como por su racional diseño.

15.-

20.- La incómoda manipulación que ofrecían las guías utilizadas con el empleo de los mecanismos de sustentación, pliegue y deslizado de elementos colgantes (a distancias equidistantes entre sí), tipo cortinajes, y que lograba el montaje y desmontaje utilizando el sistema de corchete en el menor tiempo posible para la sustitución o limpieza, se vio su

perada ampliamente con el empleo de la nueva guía, que aportaba grandes ventajas en la fabricación y confección.

5.- La incorporación de esta nueva guía, contituida por perfil en cuyos extremos iban previstas las correspondientes poleas para deslizamiento de los cordones de accionamiento, y provista de elementos de arrastre deslizables en ambos sentidos, al actuar los cordones, produjo notorios avances.

10.- Entre los extremos y los elementos de arrastre se disponía de una serie de elementos de colgadura, adaptables en cada caso al tipo de perfil, yendo provistos de corchetes hembra que permitían mantener

15.- los pliegues iguales en las colgaduras, sin necesidad de utilizar el cordel de unión de los elementos de colgadura, preciso para si se empleaban corchetes sencillos; asimismo, sobre la colgadura se sujetaba la cinta contenedora de corchetes machos o elementos de corchetes independientes.

20.- Lo antes expuesto, viene a ser mejorado en la presente invención, al introducir mejoras en los elementos colgantes, que no alterando esencialmente el sistema convencional permiten la utilización de anillas exteriores al carril de deslizamiento o barra de cortina con arandelas tóricas en posiciones variables, lográndose una notable simplificación en la fa-

25.-

bricación y montaje de conjunto, que inciden de forma eficaz en el costo y lográndose resultado estético importante, sobre la decoración proporcionada por los cortinajes.

- 5.- El elemento colgante está compuesto de una
parte superior a manera de abrazadera tórica incom-
pleta y puente de unión con una parte inferior pro-
vista de elementos opuestos y vaciados en sus zonas
centrales de alojamiento para el encaje de los boto-
10.- nes machos, fijados a la parte superior de la corti-
na, con la notoriedad de hacer estos su entrada en di-
chos elementos, "de arriba a abajo" y no de izquier-
da a derecha o viceversa, en sentido horizontal, ra-
zón ésta de importancia ya que es imposible con este
15.- nuevo sistema, se salgan los botones machos con el
recibido que tienen en el elemento colgante, pues a
mayor peso de cortinajes, más amarrados quedan los
botones machos.

- 20.- Desde el punto de vista de la industrialización se logra una notable mejora con esta invención, que lleva anexa una economía de tiempo, lo que trae consigo una mayor producción.

- 25.- Los dispositivos y medios que pueden emplearse para el logro del fin perseguido, son varios y sin ofrecer novedad alguna en cuanto a su concepción. Dispositivos todos ellos conocidos y empleados

en otros fines, pero con perfecto aprovechamiento para este procedimiento.

5.- Todos estos antecedentes, han llevado a desembocar en los perfeccionamientos a los que se refiere la presente Memoria, los cuales tienden a eliminar cuantos inconvenientes existen en la actualidad y proporcionar indudables ventajas.

10.- Como ampliación de la anterior descripción y a título meramente explicativo, se acompaña hoja única de plano en la que en cuatro figuras se representa a título de ejemplo no limitativo, una forma preferente de realización, susceptible de todas aquellas variaciones de detalle, que no alteren fundamentalmente, las características esenciales que serán reivindicadas.

15.- La figura primera ofrece una vista frontal y otra lateral de la pieza denominada elemento colgante.

La figura segunda muestra vista frontal de arandela tórica, con elemento colgante suspendido de la misma y vista lateral del conjunto antes citado.

20.- La figura tercera ofrece vistas en alzado y por arriba de la cinta superior de la cortina, con los elementos macho incorporados, al elemento colgante.

25.- Las figuras van con una numeración, que tienen en todas idéntico significado, siendo este el siguiente:

1.- Elemento colgante.

- 2.- Cinta superior de la cortina
- 3.- Elementos macho
- 4.- Anillas exteriores a la barra de deslizamiento
- 5.- Barra deslizamiento

5-- A la cinta superior (2) de la cortina, se
le fijan los elementos macho (3), incrustándose en
los vaciados inferiores opuestos, situados en la par.....
te inferior del colgante (1) el cual se une por puen.....
te a la parte superior, consistente esta en una tóri.....
ca incompleta, cuyo empleo es el de colgarse de las
10.- anillas exteriores (4) insertas en la barra de desli.....
zamiento (5), y que al desplazarse a lo largo de di.....
cha barra permiten el deslizamiento uniforme y suave
de la cortina colgada.

15.- Se consigue un conjunto de gran valor es-
tético (preferentemente es realizado en madera o imi
taciones), de fácil instalación por su carencia de
anclajes permanentes (tornillos, roblones, etc) y de
funcionamiento suave y silencioso, lo que representa
20.- una importante utilidad, que unida a la notoria varie
dad del elemento colgante, hacen del mismo un elemen-
to típico de protección por la Vigente Legislación so
bre Propiedad Industrial.

25.- La forma, materiales y dimensiones, así co
mo cuanto sea accesorio o secundario, podrán ser va-
riables, siempre que no alteren, cambien o modifiquen

la esencialidad de los perfeccionamientos que se describen.

5.-

Descritos suficientemente la naturaleza y alcance de la invención, así como la forma de llevarla a la práctica, se reivindican a título privativo las siguientes particularidades, sobre las cuales ha de recaer la concesión del privilegio del Modelo de Utilidad que se solicita, con arreglo a las siguientes reivindicaciones.

.....
.....
.....
.....
.....
.....
.....
.....
.....

REIVINDICACIONES

- 5.- 1a.- Elementos colgantes para mecanismos de sustentacion, pliegue y deslizado de cortinajes y similares, caracterizados por ser pieza única, en la que se distingue una parte superior de colocación por simple posicionado en elementos deslizantes a lo largo de la barra sustentadora de la cortina y una parte inferior destinada a recibir a la propia cortina através de órganos de fijación diversos y un puente de unión entre ambas.
- 10.- 2a.- Elementos colgantes para mecanismos de sustentacion, pliegue y deslizado de cortinajes y similares, caracterizados según la reivindicación 1 por que la parte superior del elemento colgante, resulta ser una anilla tórica incompleta.
- 15.- 3a.- Elementos colgantes para mecanismos de sustentación, pliegue y deslizado de cortinajes y similares, caracterizados según las anteriores reivindicaciones, porque los elementos deslizantes, a lo largo de la cortina, son anillas tóricas de diámetro interior, mayor que el diámetro exterior de la barra de deslizamiento.
- 20.- 4a.- Elementos colgantes para mecanismos de sustentación, pliegue y deslizado de cortinajes y similares, caracterizados según las anteriores reivindi

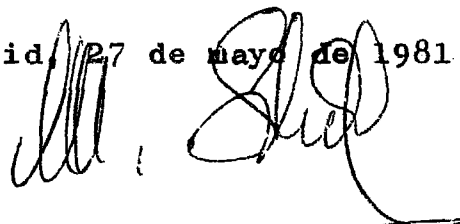
5.- caciones, por disponer el elemento colgante, de alojamientos simétricos para los elementos macho, que han de entrar en los mismos, en el sentido de "arriba-abajo" y no convencionalmente de derecha a izquierda o al revés, lo que asegura la unión del elemento deslizante y colgante.

10.- 5a.- Elementos colgantes para mecanismos de sustentación, pliegue y deslizado de cortinajes y similares, caracterizados según las anteriores reivindicaciones, por comprender en la utilización del elemento colgante, que éste sirva, para la confección de cortinas de sencillo sistema, dejando todas las posibles variantes cubiertas (en la presente reivindicación), con la misma idea, amparada por este sistema de confección de cortinajes, que puedan prepararse.

15.- 6a.- ELEMENTOS COLGANTES PARA MECANISMOS DE SUSTENTACION, PLIEGUE Y DESLIZADO DE CORTINAJES Y SIMILARES"

20.- Todo ello tal y como se describe en la Memoria que antecede y se reivindica, que consta de ocho hojas escritas a máquina por una sola de sus caras y a dos espacios.

Madrid, 27 de mayo de 1981



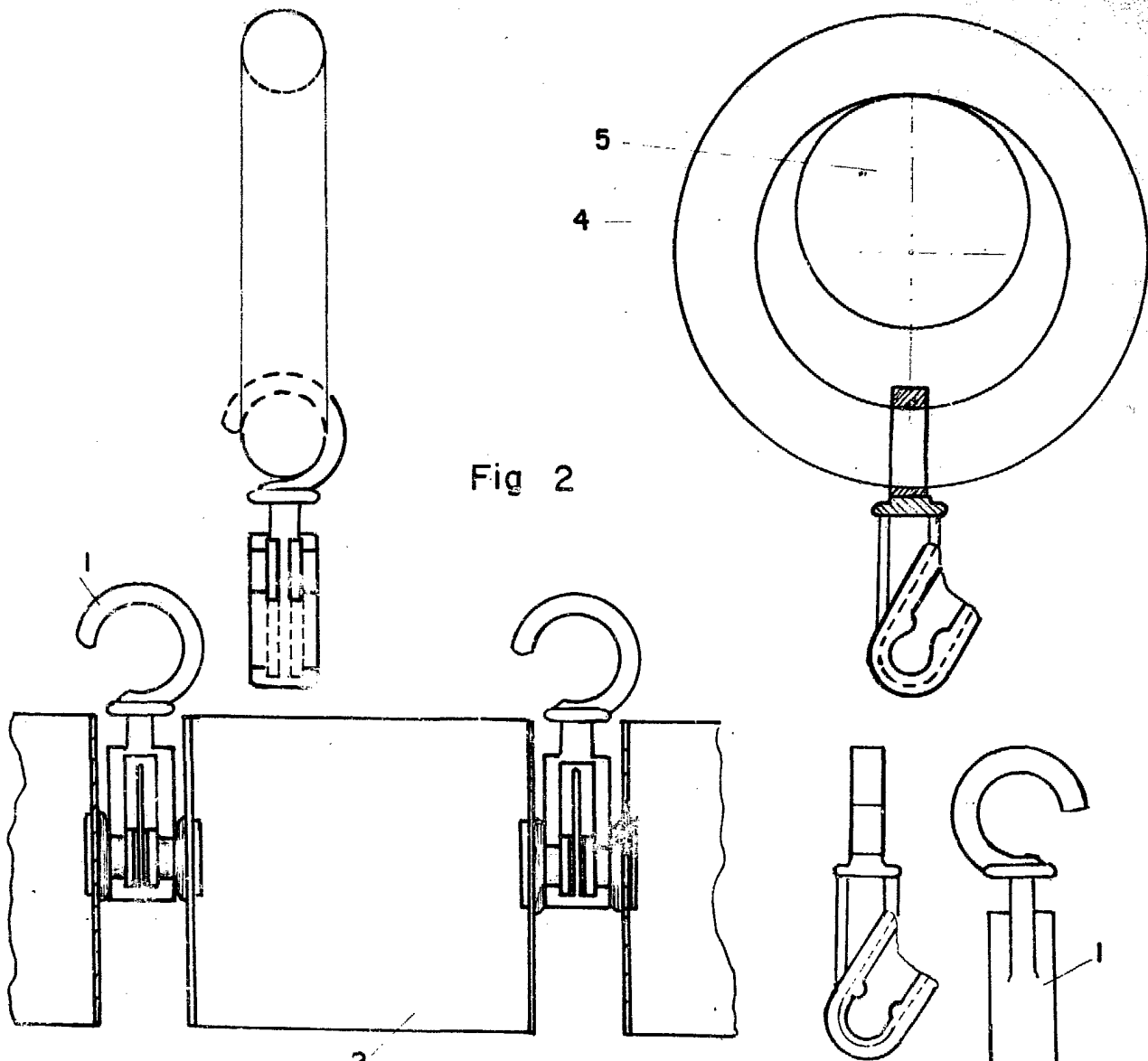


Fig 2

Fig 1

Fig 3

Madrid, 12 de junio de 1981