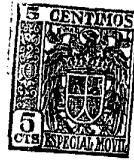


257678



257678

MEMORIA DESCRIPTIVA

que se acompaña

a la solicitud de una

PATENTE de INVENCION por VEINTE AÑOS en ESPAÑA a FAVOR

de

Don VICENTE ALEMANY FRAU, residente en Valencia, calle Denia nº 20-4º.

por

"PERFECCIONAMIENTOS EN LOS DISPOSITIVOS DESTINADOS A PRODUCIR

UN MOVIMIENTO PRACTICAMENTE UNIFORME Y APARATO CORRESPONDIENTE"

Inventor.- El mismo solicitante, de nacionalidad española.

- CM -

257678



5.- La invención a que se refiere la presente memoria constituye una novedad industrial, con características y ventajas que la hacen merecedora del privilegio de explotación exclusiva que por ella se solicita de acuerdo con las prescripciones del Estatuto vigente de la Propiedad Industrial, de 25 de Julio de 1.929, texto refundido, publicado el 30 de Abril de 1.930.

La presente invención se refiere, como su enunciado indica, a una máquina capaz de producir un movimiento prácticamente uniforme o continuo, susceptible de ser aprovechado.

10.- A los efectos de una mejor comprensión de la idea que se vá a declarar, se acompañan dibujos en los que aparece representada la máquina en cuestión, correspondiendo las referencias que en los mismos se detallan a los elementos siguientes:

Fig. 1ª.- Plana de conjunto

15.- Fig. 2ª.- Sección longitudinal

Fig. 3ª.- Detalle lateral de uno de los tambores.

1.- Contrapesos (en número y longitud indeterminados)

2.- Ruedas-guía de los contrapesos (1)

3.- Tambor giratorio

20.- 4.- Rueda dentada del tambor (3)

5.- Rueda dentada del eje de toma de fuerza de la máquina. Esta rueda engrana con la (4)

6.- Rueda dentada que engrana en (4) y que pertenece al cigüeñal principal.

25.- 7.- Rueda dentada impulsora de (8)

8.- Rueda impulsora de los contrapesos (1)

9.- Rueda perteneciente al eje de los contrapesos (1) y que corre por el tambor (3)

10.- Ruedas locas

30 - 11.- Ruedas que evitan fricción de los contrapesos (1).



257678

12.- Cigüeñal principal

13.- Cigüeñal Secundario

14.- Bielas acanaladas guía de las ruedecillas (2) de los contrapesos (1).

5.-

15.- Bielas sin acanalar de contrapeso.

Se compone esta máquina en esencia, de dos tambores (3), enfrentados y fijos, en cuya periferia interior, hay una serie de pestañas que determinan la formación de otros tantos alojamientos en los que encajan los extremos de unos ejes pertenecientes a unos contrapesos (1) que se disponen entre dichos dos tambores.

10.-

Estos tambores (3), están cerrados en su frente por un disco fijo al bastidor de la máquina propiamente dicho y cuyo disco que es de menor diámetro y concéntrico al tambor (3), permite el paso por su perímetro de los ejecillos de los contrapesos (1); teniendo su borde escalonado para permitir el deslizamiento por él, de unas ruedas (9) incorporadas a los ejes de los contrapesos (1).

15.-

En este estado de cosas, y colocado debidamente entre los tambores (3) los contrapesos (1); por razón del desequilibrio creado, la máquina se pone en movimiento.

20.-

Al girar el tambor (3), gira con él su rueda dentada (4), la cual acciona a la (6) del cigüeñal principal (12) y a la (7) que es la que manda a una piececilla móvil destinada a sacar de su alojamiento a un contrapeso e introducirlo en las canales de la bielas (14)

25.-

Al propio tiempo, el cigüeñal principal (12), y por medio de sus bielas directrices (14) y de contrapesos (15) acciona al cigüeñal secundario (13) cuya misión es regular la marcha del conjunto.

30.-

El cigüeñal principal (12), recibe movimiento de su rueda motriz (6) pero a su vez también lo recibe por medio de las bielas (14) y (15) del cigüeñal secundario (13) ya que este también se desplace por desequilibrio.

257678



5.- En consecuencia, al girar el tambor (3) y llegar uno de los contrapesos a su punto mas bajo, las ruedas locas (10), evitan fricciones innecesarias a la ruedecilla dentada (9), a la vez que merced a la sincronización de marcha, la pieza impulsora (8), golpea el eje de los contrapesos (1) y obliga a este a dejar su alojamiento.

En ese preciso momento, las bielas guía (14) se encuentran posicionadas y dicho contrapeso es elevado por ellas, merced a sus ruedecillas (2) que se deslizan por las canales de dichas bielas (14)

10.- Próximo a una zona superior del tambor (3), hay unas ruedas (11) que evitan toda fricción en su desplazamiento a los contrapesos (1); de tal forma que al llegar el contrapeso (1) a su parte superior, deja a las bielas (14) y se incorpora nuevamente a un alojamiento del tambor (3) para descender nuevamente.

15.- A los fines de evitar un posible retroceso del contrapeso (1), al dejar las canales de las bielas (14) hay una pieza similar a la (8) intercalada en el eje de la toma de fuerza (5), que golpea al eje del contrapeso (1) introduciéndole en uno de los alojamientos del tambor (3).

20.- De todo lo expuesto, se deduce facilmente que gracias a la especial disposición del conjunto en el que se han eliminado practicamente todos los principales puntos de roce, el distintivo permanecerá en movimiento por un espacio de tiempo indeterminado, ya que al propio tiempo aprovecha casi la totalidad de la energía que consume.

25.- Por ello es especialmente indicado para producir movimientos de pequeña fuerza, de aplicación a máquinas de precisión y relojería dada la regularidad e invariabilidad de su marcha.

30.- Hecha la descripción precedente, hemos de añadir que los detalles de realización de la idea expuesta, pueden varias, sin que por ello cambie la esencia de la invención, que es la que se desprende de los párrafos que anteceden y la que se reivindica en la siguiente

257678



En resumen: La Patente de Invención que se solicita recaerá sobre las reivindicaciones siguientes:

- 5.- 1a.- Perfeccionamientos en los dispositivos destinados a producir un movimiento practicamente uniforme y aparato correspondiente, caracterizado porque consiste esencialmente en una máquina que integra dos tambores enfrentados y fijos en cuya periferia interior hay una serie de pestañas que determinan la formación de otros tantos alojamientos en los que encajan los extremos de unos ejes pertenecientes a unos contrapesos que se disponen entre dichos tambores los cuales están cerrados en su frente por un disco fijo al bastidor de la máquina propiamente dicho, y cuyo disco que es de menor diámetro y concéntrico al tambor, permite el paso por su perímetro de los ejecillos de los contrapesos; teniendo su borde escalonado para permitir el deslizamiento por él de unas ruedas incorporadas a los ejes de los contrapesos.
- 10.- 2a.- Perfeccionamientos en los dispositivos destinados a producir un movimiento prácticamente uniforme y aparato correspondiente caracterizados porque, según la reivindicación anterior, dichos tambores giran por razón del desequilibrio creado en los mismos por sus contrapesos; de tal forma que al girar el tambor, gira con él una rueda dentada, solidaria al mismo, la cual acciona a otra que manda un cigüeñal principal y también a otra que acciona a una piececilla movil destinada a sacar de su alojamiento a un contrapeso e introducirlo en los canales de unas bielas de manera tal que el cigüeñal principal y por medio de sus bielas directrices y de contrapeso, acciona a un cigüeñal secundario cuya misión es regular la marcha del conjunto.
- 15.- 3a.- Perfeccionamientos en los dispositivos destinados a producir un movimiento practicamente uniforme y aparato correspondiente caracterizados porque, según las reivindicaciones anteriores, el cigüe
- 20.-
- 25.-
- 30.-

27 ABR.



257678

5.- El principal recibe movimiento de su rueda motriz, pero a su vez tambien lo recibe por medio de las bielas de guía y contrapeso del cigüeñal secundario, ya que este tambien se desplaza por desequilibrio de tal manera que al girar el tambor y llegar uno de los contrapesos a su punto mas bajo, unas ruedas locas fijas a dicho tambor, evitan fricciones innecesarias a la ruedecilla dentada que se desliza por el disco que cubre el tambor a la vez que merced a la sincronización de marcha, una pieza impulsora golpea al eje de los contrapesos y obliga a este a dejar su alojamiento; enfréntándose en dicho momento las bielas guía al contrapeso, el cual es elevado por ellas merced a las ruedecillas de que está provisto, que se deslizan por las canales de dichas bielas.

10.- 4ª.- Perfeccionamientos en los dispositivos destinados a producir un movimiento practicamente uniforme y aparato correspondiente caracterizados porque, según las reivindicaciones anteriores, próximo a una zona superior del tambor, hay unas ruedas que evitan toda fricción en su desplazamiento a los contrapesos, de tal forma que al llegar el contrapeso a su parte superior, deja a las bielas guía y se incorpora nuevamente a un alojamiento del tambor, para descender nuevamente, teniendo a los fines de evitar un posible retroceso del contrapeso, al dejar las canales de las bielas, una pieza intercalada en el eje de la toma de fuerza de la máquina propiamente dicha que golpea al eje del contrapeso introduciéndolo en uno de los alojamientos del tambor.

15.- 5ª.- Se reivindica por último, como objeto sobre el que ha de recaer la Patente de Invención que se solicita:

"PERFECCIONAMIENTOS EN LOS DISPOSITIVOS DESTINADOS A PRODUCIR UN MOVIMIENTO PRACTICAMENTE UNIFORME Y APARATO CO RESPONDIENTE"

20.- Todo conforme se reivindica en la presente memoria, que consta de seis páginas y dibujos adjuntos:

Madrid, 27 de Abril de 1.960  
ALFONSO UVERIA

30.-

Solicitante: Don Vicente Alemany Frau

257678

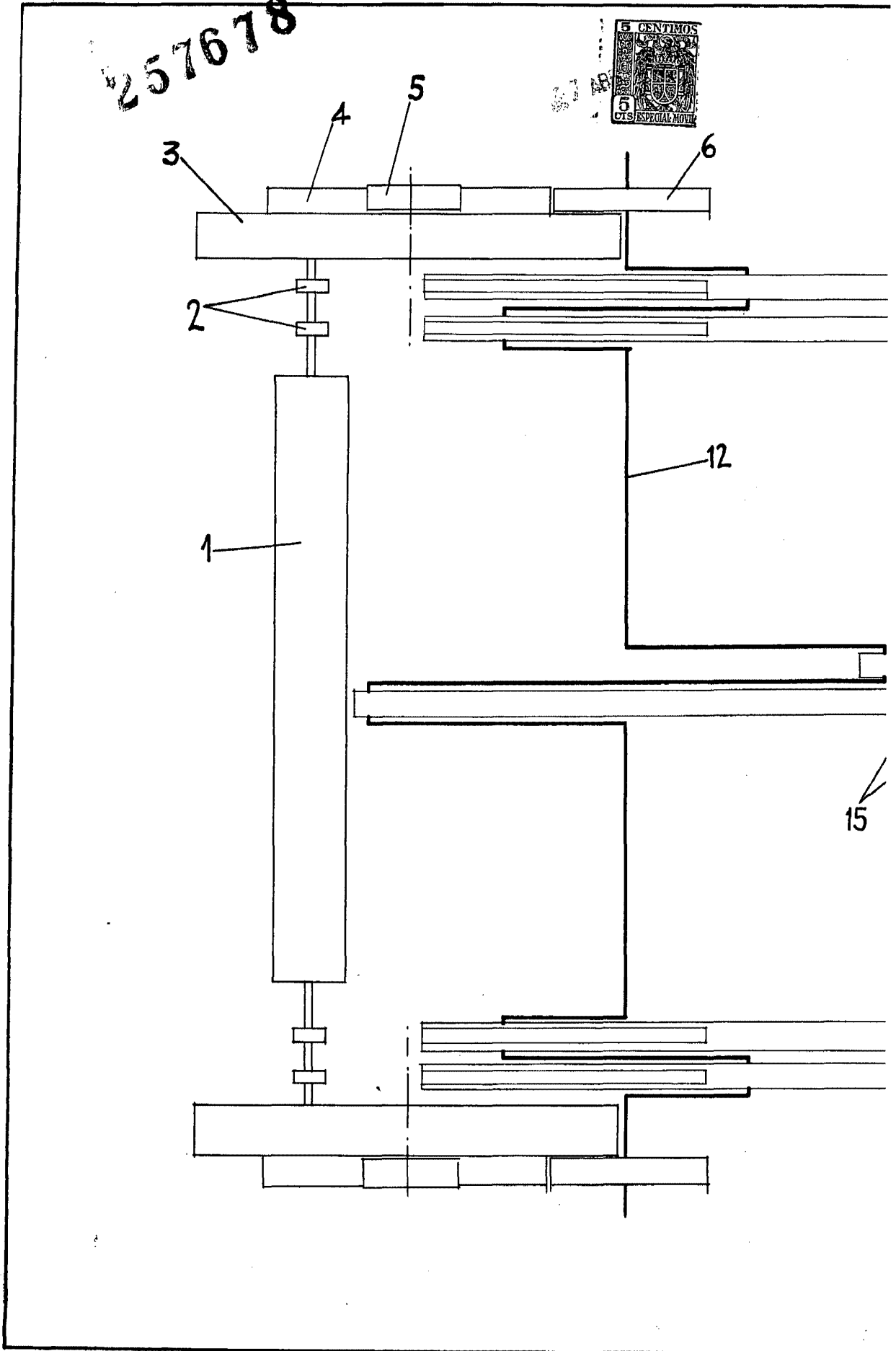
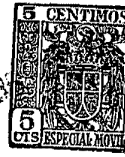
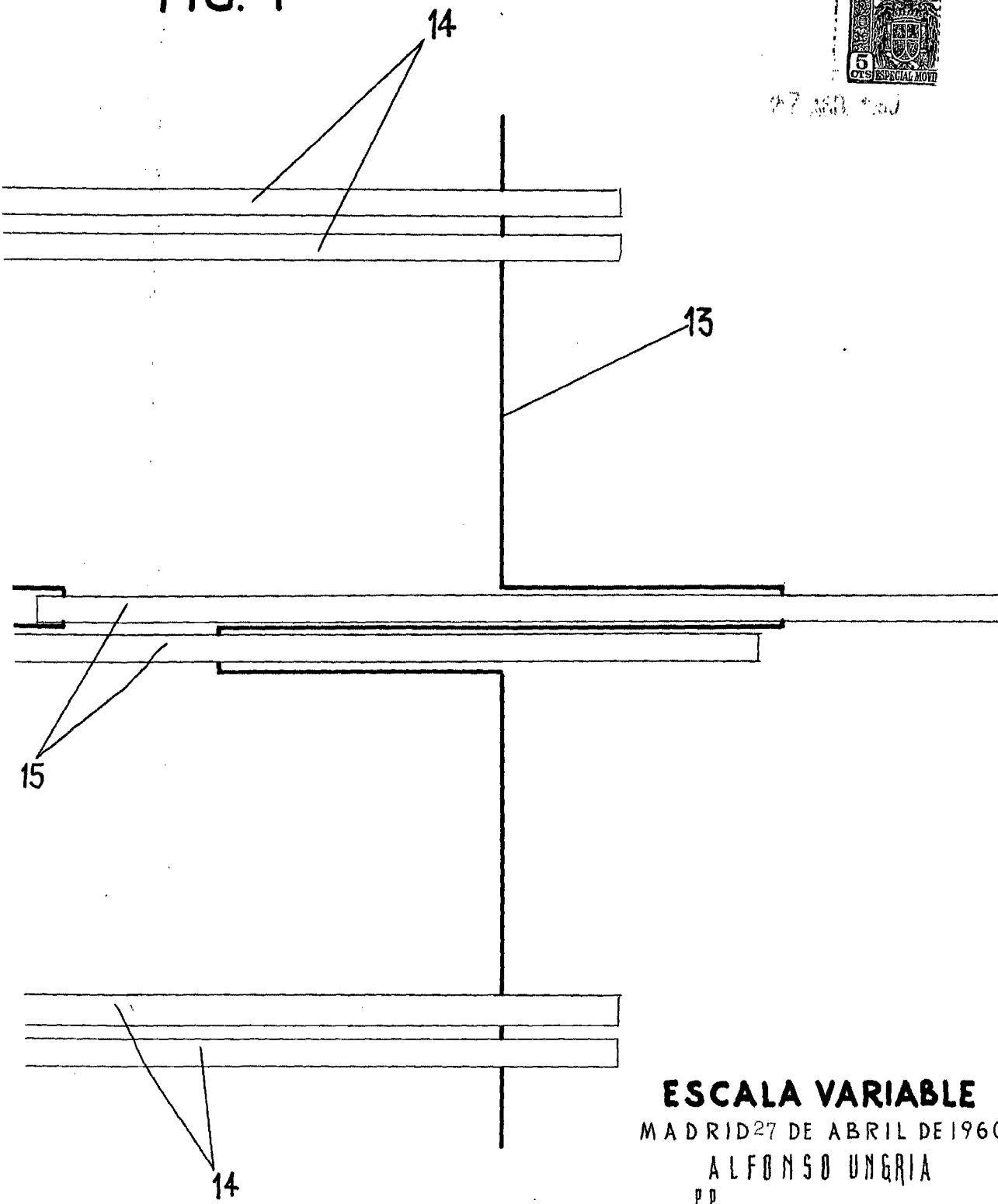


FIG. 1<sup>a</sup>.



27 ABR 1960



**ESCALA VARIABLE**  
MADRID 27 DE ABRIL DE 1960  
ALFONSO UNGRIA  
P.P.

Solicitante: Don Vicente Alemany Frau

257678



Fi

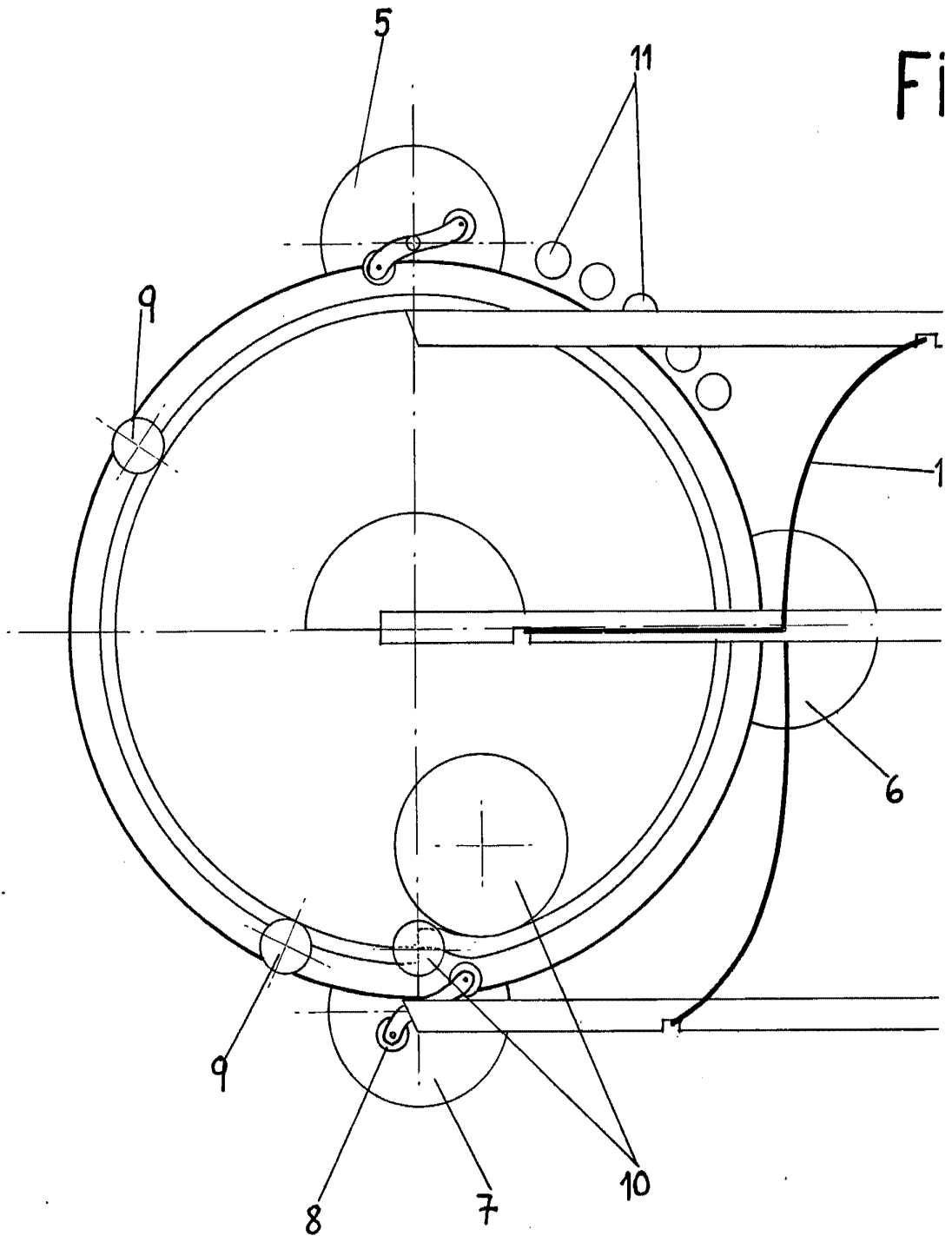




FIG. 2<sup>a</sup>.

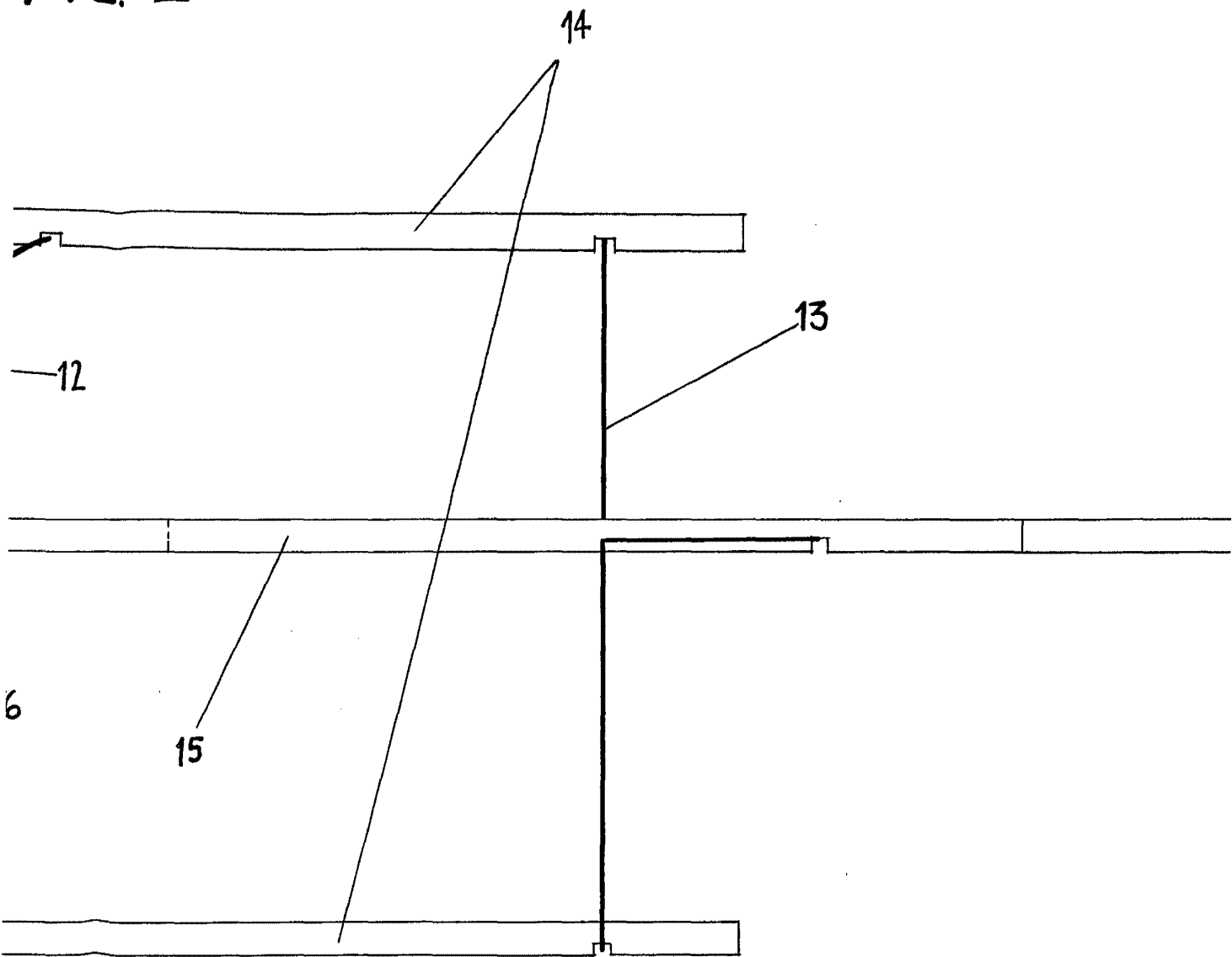
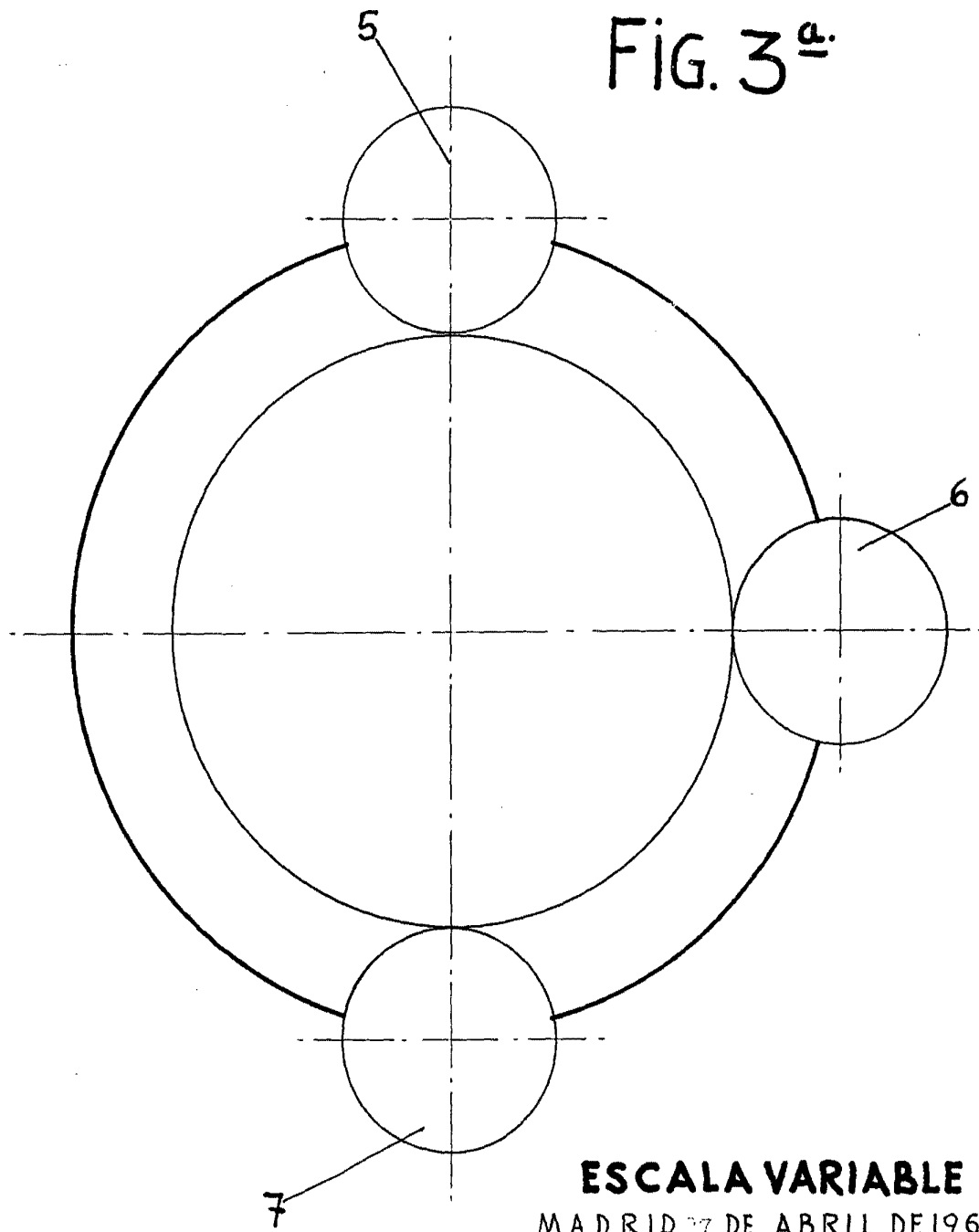




FIG. 3<sup>a</sup>.



**ESCALA VARIABLE**

MADRID 27 DE ABRIL DE 1960

ALFONSO UNGRIA

P.P.