

2576

2  
26 IBA



257645

MEMORIA DESCRIPTIVA

Correspondiente a la solicitud de registro de una patente de invención que, por veinte años, se reivindica para España y sus Colonias a favor de Don Pedro VAL ARRUGA, de nacionalidad española, residente en Zaragoza, calle de Campoamor, número diez y ocho, - - - - -

p o r

" SUBSOLADOR HIDRAULICO DE ACCIONAMIENTO INDEPENDIENTE "

Se reivindica la protección jurídica prevista en el vigente Estatuto sobre Propiedad Industrial para un nuevo subsolador hiraulico de accionamiento independiente, cuyas características y novedades con relación a cuanto ha venido practicándose en el mercado nacional hasta el momento presente, le hacen acreedor al privilegio de explotación exclusiva que reconoce y preceptúa el mencionado cuerpo legal.

5

En efecto, se conocen en la actualidad subsoladores de tipo mecánico, es decir, accionados por medios simplemente mecánicos, o bien mediante la propulsión del mecanismo hidráulico del tractor; pero no se había conseguido hasta ahora un subsolador maniobrado por medio de mando hidráulico independiente del tractor el cual es objeto de descripción en esta memoria y, como se verá más adelante, queda caracterizado por su gran sencillez, rapidez en su manejo, pudiendo efectuar labores profundas de labrado, saneamiento y preparación de terrenos, etc.

10

15

En las dos hojas que se acompaña, se representa un posible caso de realización en la práctica, el cual se cita a modo de explicación o ejemplo, y por consiguiente sin carácter limitativo alguno.

- 2 -

257645



20 La hoja primera representa el subsolador en posición de máxi-  
ma profundidad de trabajo, con sus rejas y botas clavadas en tierra  
y su bombillo de mando hidráulico en posición cerrada.

La hoja segunda representa el subsolador en posición de  
transporte, con el bombillo de mando hidráulico abierto.

25 Haciendo referencia a la numeración dada en los planos a los  
distintos elementos componentes que la integran, a continuación se de-  
talla su construcción y características.

30 Consta esencialmente de un bastidor integrado por un mástil  
(1) fabricado preferentemente de perfiles soldados por los extremos  
de sus alas, y dos cuerpos (2) y (3) dispuestos transversalmente con  
relación al mástil, y constituidos también de perfiles y chapa.

35 El cuerpo (3) es hueco en su interior y sirve para lastrar  
el subsolador, o bien rellenarlo de agua según necesidades del tra-  
bajo. La parte posterior de este cuerpo (3) presenta en toda su lon-  
gitud un número variable de orificios pasantes para colocación de los  
rejones (12). A fin de graduar la profundidad de labor de los rejo-  
nes, éstos llevan a distancias prefijadas varios orificios los cua-  
les son atravesados por los tornillos (11) inmovilizadores de los  
mismos al bastidor.

40 En los extremos inferiores de los rejones quedan previstas  
unas botas o rejas recambiables (13) sujetas por tornillo y tuerca  
de fácil desmonte, presentando la superficie inferior, de roce con el  
terreno, endurecida; pudiéndose recargar con electrodo duro tantas  
veces como exija su desgaste.

45 En su parte central, el mástil lleva soldadas dos pletinas  
laterales verticales, en las cuales va montado un eje (4) horizontal  
solidario a dos brazos paralelos (15) de forma sensiblemente triángu-  
lo-irregular, en uno de cuyos vértices va fijo el eje (4) citado an-  
teriormente; yendo en el segundo vértice el eje del trén de ruedas



257645

50 neumáticas (6), mientras que uniendo los terceros vértices de los  
brazos (15) queda previsto un soporte transversal (5), articulado  
por una de sus caras al tirante (10) fijo en una horquilla del mástil  
con un pasador; mientras que por su cara opuesta el soporte (5)  
se halla además articulado al vástago (8) del émbolo del bombín de  
55 de la máquina.

Este bombillo se alimenta por medio de una manguera conduc-  
tora de presión unida por medio de un racor al orificio de entrada  
(9) que va practicado en el extremo inferior del bombillo, mediante  
cuya manguera se alimenta este último de aceite a presión procedente  
60 del hidráulico del tractor. La presión es regulable por medio de una  
llave sujeta al tractor intercalada entre el bombillo y el hidráulico  
de éste. Con ello se consigue regular y fijar rápidamente a vo-  
luntad la profundidad de labor desde el asiento del tractor acciona-  
do una simple palanca de mando de fácil acceso al operario.

65 Finalmente, el subsolador lleva horquilla de tiro articulada  
(14) para sus dos movimientos vertical y horizontal.

Descrito y representado el objeto industrial de la presente  
patente, se declara de propia invención, y como no practicada ni di-  
vulgada en España ni en el extranjero, haciéndose la expresa salvedad  
70 de que los detalles accidentales de forma, tamaño y dimensiones, así  
como los materiales utilizados en su fabricación son de naturaleza  
accidental, sin que su variación o alteración, desvirtúe la esencial-  
dad que caracteriza y distingue al objeto industrial de esta memoria.

NOTA

75 EN RESUMEN: La presente patente de invención que, por veinte  
años, se solicita para España y sus Colonias ha de recaer sobre las  
siguientes reivindicaciones:

1ª.- SUBSOLADOR HIDRAULICO DE ACCIONAMIENTO INDEPENDIENTE, que se ca-

- 4 -

257645



80 racteriza por estar constituido por un bastidor integrado por un mástil y dos cuerpos-soporte transversales, uno de los cuales es hueco y susceptible de ser llenado con lastre o agua según las necesidades del trabajo; presentando dicho cuerpo en su parte posterior orificios pasantes en los que van alojados los rejonés, de profundidad de labor graduable mediante orificios previstos a distancias prefijadas que atraviesan tornillos inmovilizadores; yendo montadas en los extremos 85 inferiores de los rejonés unas botas o rejás recambiables, sujetas con un tornillo y tuerca de fácil desmonte.

2ª.- SUBSOLADOR HIDRAULICO DE ACCIONAMIENTO INDEPENDIENTE, según la reivindicación anterior que se caracteriza porque soldadas a la parte 90 central del mástil, dos pletinas verticales y paralelas soportan un eje horizontal transversal al mástil; cuyo eje es solidario en uno de sus vértices, a dos brazos de forma sensiblemente triangular; mientras que en el segundo vértice es solidario al trén de ruedas neumáticas de la máquina, y el tercero a un soporte igualmente transversal 95 que une ambos brazos; hallándose dicho soporte articulado a un tirante el cual, por su extremo opuesto, queda fijo en una horquilla del mástil con un pasador; yendo el repetido soporte transversal articulado además, en disposición contradictoria al mencionado tirante, al vástago del émbolo de un bombillo hidráulico que recibe presión del 100 tractor a través de una manguera unida por un racor al orificio de entrada del bombillo, cuyo flujo queda regulado por una llave montada en el tractor fácilmente accesible al operario.

3ª.- Por último, se reivindica como objeto sobre el que ha de recaer la protección jurídica de la presente patente de invención que, por 105 veinte años, se solicita para España y sus Colonias.

p o r

.. " SUBSOLADOR HIDRAULICO DE ACCIONAMIENTO INDEPENDIENTE "

Todo conforme queda expresado en esta memoria descriptiva

26 A



257645

110 que consta de cinco folios escritos a máquina por una sola cara y dos hojas de planos que se acompaña.

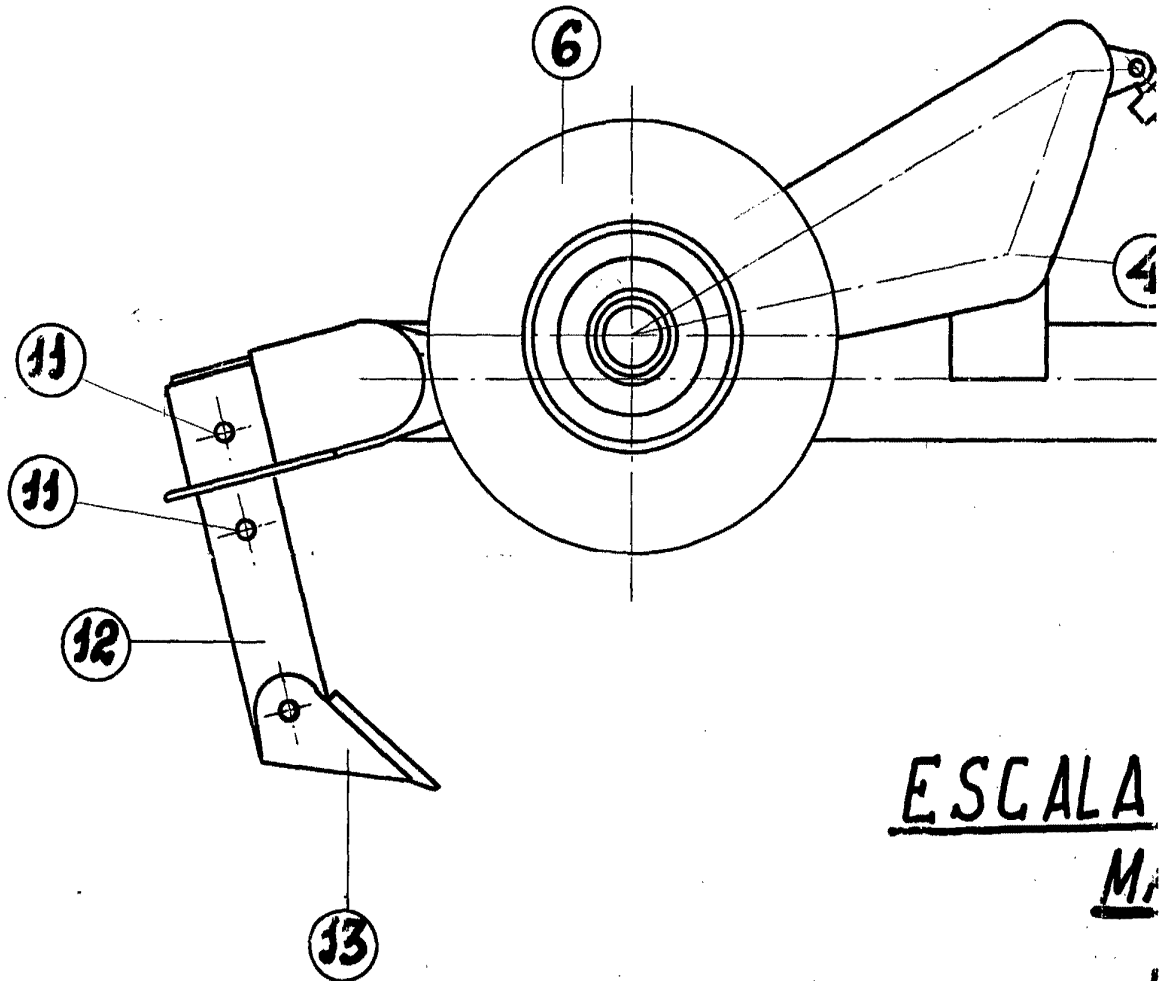
Madrid, 26 de Abril de 1.960.-

P.A.,

PEDRO FELIX MORA  
A.P.

PEDRO VAL ARRUGA

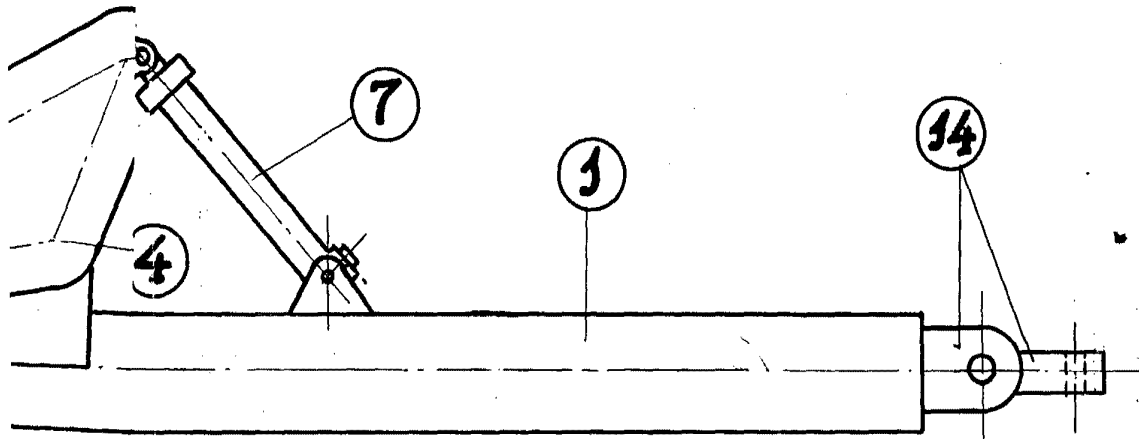
257 645



ESCALA

M.

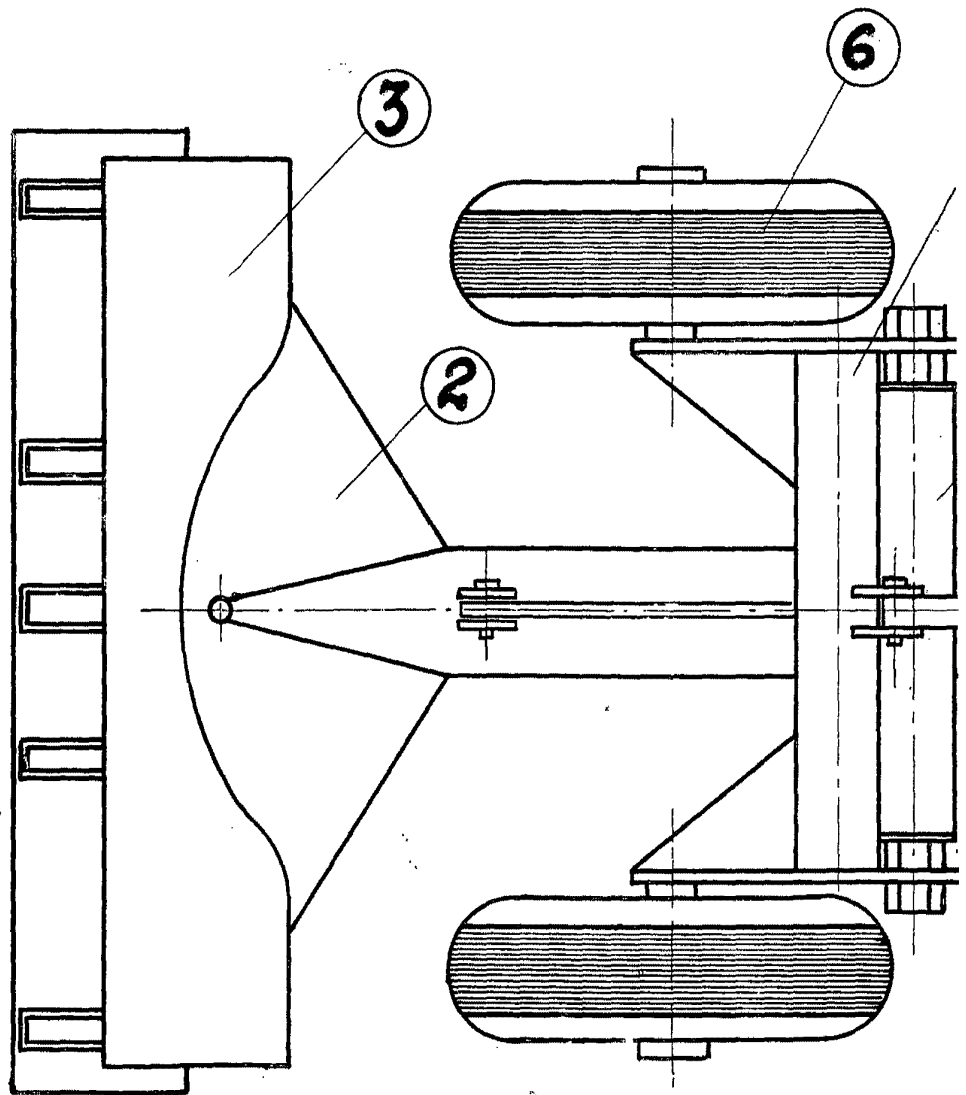
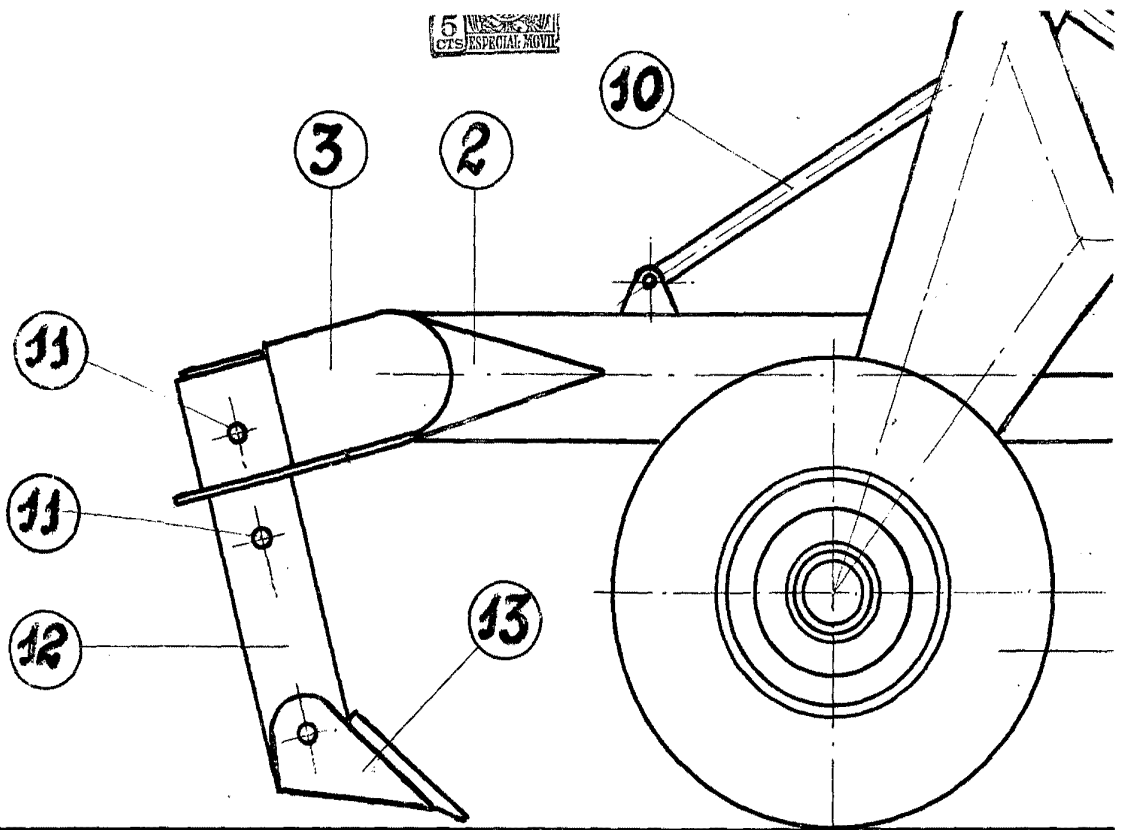
1975  
P. 8

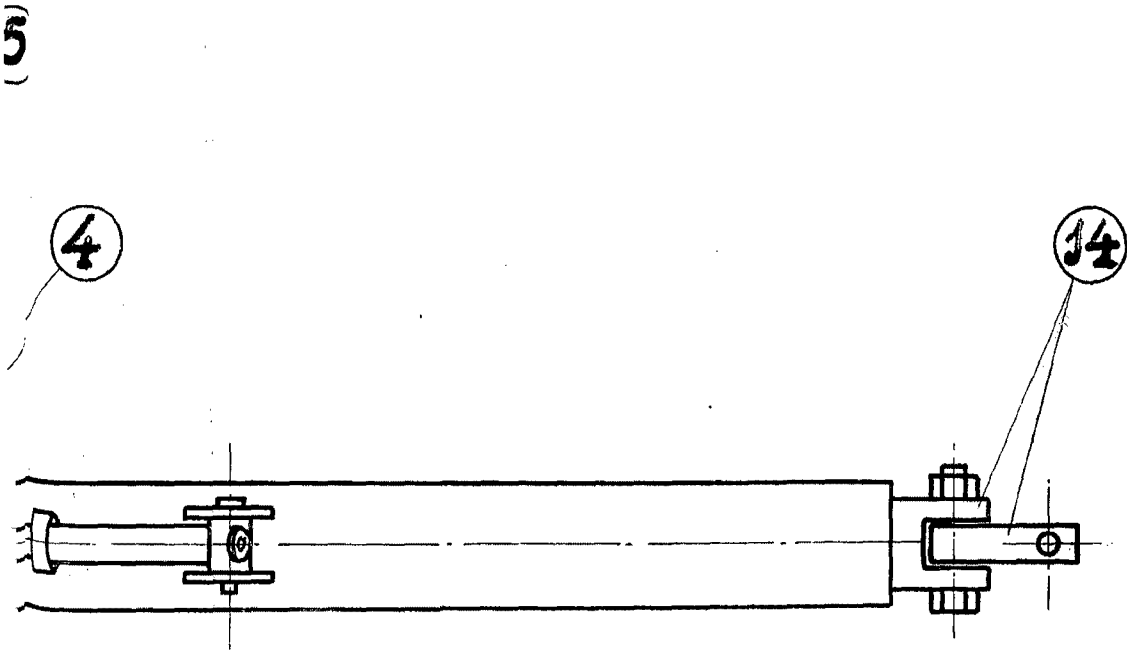
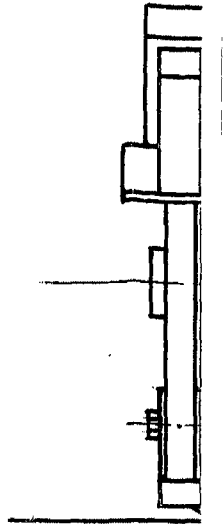
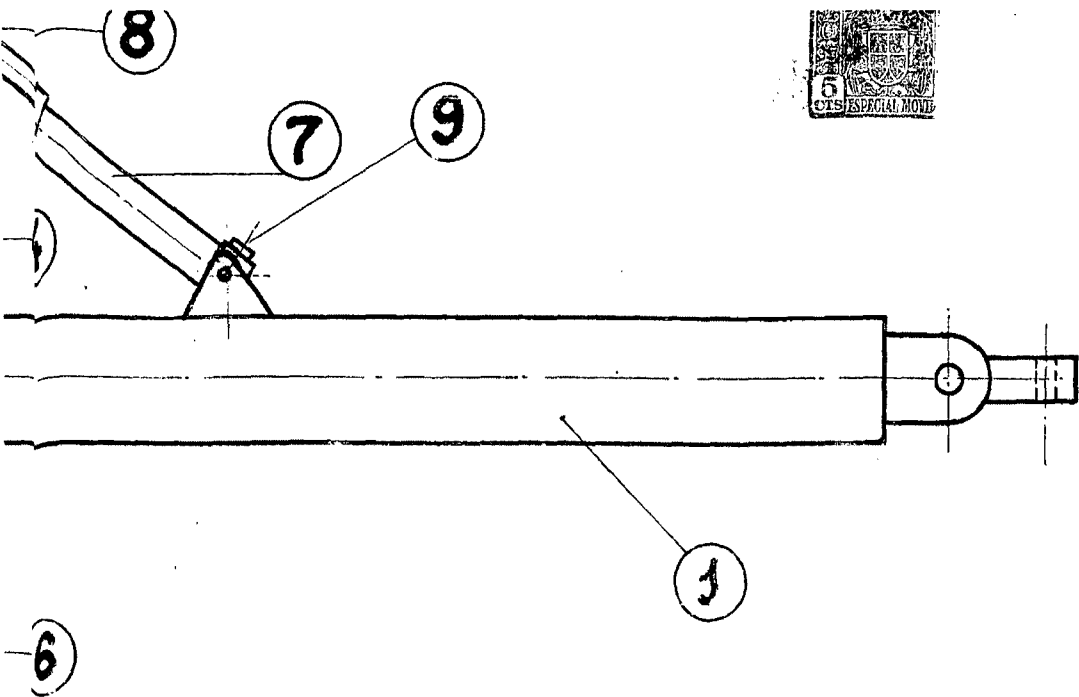


CALA VARIABLE  
MADRID

P. A.

WELDON & SONS, MADRID  
P. A.

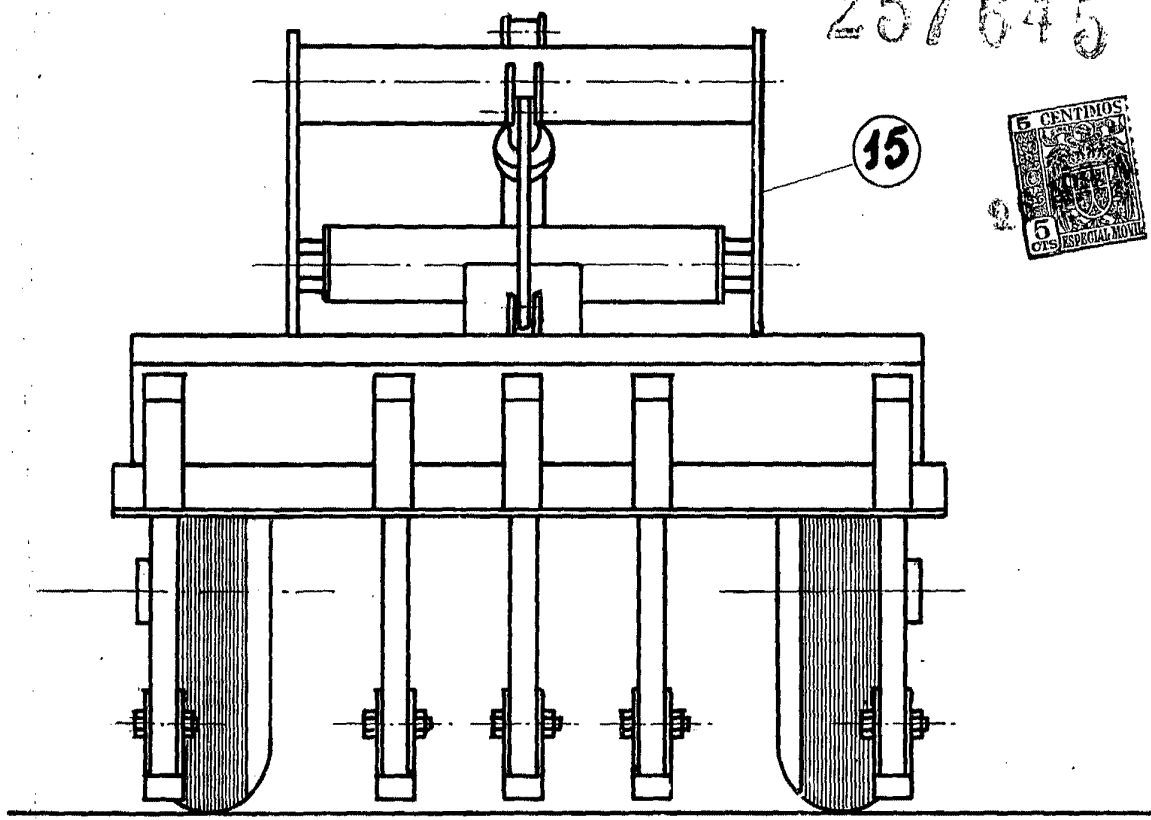




ES

noja segunda

257645



ESCALA VARIABLE

MADRID

P.A.

*[Handwritten signature]*