

2 57644



MEMORIA DESCRIPTIVA

=====

Correspondiente a la solicitud de registro de una Patente de Invención, que por veinte años, se solicita para España, a favor de la entidad RONCO, Unión Cerrajera, S.A., de nacionalidad jurídica española, domiciliada en MONDRAGON (Guipúzcoa).

p o r

" PERFECCIONAMIENTOS EN LA FORMACION DE TABIQUES DESMONTABLES SISTEMATIZADOS "

=====

5 Hasta el presente, cuando se trata de subdividir locales como para formar oficinas, se encarga del trabajo a especialistas de la construcción o de la carpintería, y éstos realizan una división más o menos permanente de acuerdo con las instrucciones generales recibidas. En caso de que se desee variar la organización de los servicios ser´a preciso deshacer lo hecho, perdiéndose gran parte del material empleado.



257644

10 El objetivo de nuestra solicitud de patente de invención es la creación de un procedimiento sistematizado de formación de separaciones aplicables a la división de locales destinados a oficinas y servicios similares, mediante el cual resultan fáciles y rápidas las transformaciones posteriores, sin pérdida de materiales.

15 Las separaciones según los perfeccionamientos de este invento están obtenidas mediante paneles, preferentemente de cristal, mantenidos por pies derechos o columnas entre techo y suelo, formados con perfiles metálicos, especiales, adaptados y sujetos entre sí con resortes internos, y enmarcados por cornisas de techo y rodapiés complementarios, asimismo formados con perfiles.

20 Hay varios tipos de columna para funciones diversas. La columna correspondiente al apoyo contra la pared del local se compone, refiriéndonos a su sección recta, de un perfil de contacto contra la pared del local, en "U" de tramos rectos, con ambos bordes replegados hacia el interior, de otro perfil en "U" también de tramos rectos que se apoya simétricamente en el interior del primero. Ambos perfiles llevan en su línea central perforaciones para el paso de tornillos de sujeción en tacos adecuados introducidos en la pared. Entre los tramos laterales de uno y otro perfil en "U" entra ajustado un tercer perfil que es la cornisa de mantenimiento del panel de cristal, la cual presenta una caja central de arriba a abajo para la sujeción del borde vertical del panel.

35 La columna normal, que constituye el pie derecho entre dos paneles en línea recta, tiene una sección compuesta



257644

40 de los perfiles siguientes: dos cornisas iguales de mante-  
nimiento de uno y otro cristal, cada una es simétrica res-  
pecto a la caja central de sujeción del borde vertical del  
panel, con sus bordes doblados en ángulo recto, que se vuel-  
ven a doblar hacia el interior y en seguida otra vez en án-  
gulo recto para terminar en una pestaña perpendicular al  
frente externo, dos placas frontales también simétricas cu-  
45 yos extremos están doblados en ángulo recto y luego en una  
pequeña pestaña perpendicular hacia el interior, y dos re-  
sortes iguales de retención de dichas placas frontales for-  
mados por una banda recta doblada rectangularmente en cada  
lado, donde termina, después de una curvatura, en una peque-  
50 ña aleta-guía inclinada.

Hay una columna organizada para recibir un lado del mar-  
co de una puerta, por ejemplo el lado de la bisagra. En es-  
te caso, la sección recta de la columna se compone de dos  
cornisas de mantenimiento de paneles, dos placas fronta-  
55 les y dos resortes de retención, iguales a los mismos ele-  
mentos de la citada columna normal, y además, de dos perfi-  
les especiales que engatillados entre sí en un lado forman  
la solapa del borde interno de la puerta, y de travesaños  
planos provistos de un perno de vástago suficientemente  
60 largo para comprender desde el interior de uno de los per-  
files especiales el borde interno de la caja de la cornisa  
inmediata de la columna.

Otra columna se prepara con objeto de crear una divi-  
sión en cruz sencilla, para lo cual la sección recta se  
65 compone de dos cornisas de mantenimiento de panel, una cor-  
nisa especial también con caja central de mantenimiento de

257644



70 panel cuyos dos extremos simétricos están doblados rectangularmente formando pequeñas pestañas internas paralelas a la cara anterior, travesaños rectos con pestañas dobladas en ángulo recto en cada extremo y una perforación central para el paso de un perno que en su exterior sujeta dicha cornisa especial, y una placa frontal y un resorte de retención iguales a los citados para la columna normal.

75 La columna para una división angular tiene en su sección recta una cornisa de panel normal, otra cornisa de panel en la que está suprimida la pestaña en ángulo recto del lado opuesto al de encuentro de paneles, un perfil angular simétrico con bordes en ángulo recto y pestaña entrante, un 80 otro travesaño semejante, ambos con perforaciones para el paso de un perno y de un tornillo, y un travesaño plano y perforado en su centro para el paso del citado perno.

85 Las separaciones se apoyan en el suelo con el intermedio de una base y rodapiés externos. La sección recta se halla compuesta de dos perfiles iguales adosados simétrica 90 mente formado cada uno por un tramo vertical recto que por abajo se dobla en ángulo recto para apoyo en el suelo y luego vuelve a doblarse hacia arriba para formar una pestaña vertical, y por arriba se dobla también primero en ángulo recto y luego se levanta internándose un poco para terminar en una ligera curvatura cóncava externamente, un perfil simétrico semejante a los citados de cornisa de panel ordinario con los tramos laterales más largos, y dos perfiles externos de rodapiés, planos con el borde superior 95 en ángulo recto y pestaña y con el borde inferior replegado hacia el interior y terminado en una curvatura interna.

257644



100 El encuentro de la separación con el techo se realiza con un conjunto de perfiles cuya sección recta se compone de dos molduras aplanadas cuyo borde superior está replegado hacia abajo y cuyo borde inferior está doblado en ángulo recto y termina en una pestaña vertical, una cornisa formada por un tramo recto vertical de cuyo extremo inferior parte un tramo recto horizontal corto, de éste, otro tramo recto corto vertical, y de éste, otro tramo horizontal terminado en ángulo recto hacia arriba con una ancha pestaña horizontal hacia el interior, un perfil formado por un corto tramo vertical, del extremo inferior sale un tramo horizontal y de éste, hacia arriba otro vertical; estos dos últimos tramos son iguales a los respectivos horizontal y vertical primeramente citados del perfil de la cornisa precedente, y una doble escuadra interna provista de un apoyo central.

105

110

115 En líneas generales, las ventajas que presenta esta sistematización en la formación de separaciones de locales, en comparación con los procedimientos clásicos, son las siguientes: Resulta mejorado su aspecto estético, por sus formas estilizadas de acuerdo con los gustos modernos. La superficie de columnas, rodapiés y moldura de techo es mínima, lo que permite un grado máximo de paso de luz a los departamentos. Los paneles pueden ser de cristal transparente o translúcido, y pueden ser opacos; en todo caso las conversaciones no son oídas del uno al otro lado de la separación. Las separaciones pueden ser en cualquier momento montadas o desmontadas con toda facilidad, ya que no existe amarre alguno en el suelo, la disposición carece casi por completo de tornillos y el enlace de los elementos se verifica por medio de acoplamientos de las distin-

120

125



26 ABR.

257644

130 tas piezas de que está compuesto el conjunto. Los cables de luz, teléfonos, etc. pueden ser tendidos ocultos a través de los huecos que resultan dentro de las columnas y demás molduras, y se pueden realizar cuantas subdivisiones con-  
vengan, como se ha dicho, en ángulos, cruz, doble cruz, etc. etc.

135 En esta Memoria se describe un dibujo que, como ejemplo y sin caracter limitativo, se refiere a la realización de los perfeccionamientos en cada detalle de la formación de las separaciones, según la invención. Once figuras completan las explicaciones;

140 La figura 1 muestra el esquema de un tabique normal.  
La figura 2 muestra el detalle de la sección recta correspondiente a la unión con la pared del local,

La figura 3 corresponde al detalle de la sección recta de una columna ordinaria.

145 La figura 4 muestra el detalle de la sección recta de una columna con puerta lateral.

La figura 5 muestra un esquema que comprende un encuentro de tabiques en cruz y un encuentro de esquina,

La figura 6 muestra el detalle de la sección recta de un encuentro en cruz,

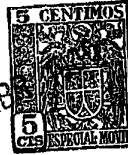
150 La figura 7 muestra el detalle de la sección recta de un encuentro en esquina,

La figura 8 muestra la sección recta de un apoyo sobre el suelo,

155 La figura 9 muestra la sección recta del apoyo contra el techo.

La figura 10 se refiere a un resorte empleado en el interior de las columnas, y

257644



La figura 11 se refiere a una pieza auxiliar para la unión con el techo.

160 Las separaciones sistematizadas de acuerdo con los perfeccionamientos de la invención están formadas por superficies que cubren espacios desde el suelo al techo y desde las paredes laterales, y que pueden estar provistas de puertas de paso. En la figura 1 está representado el esquema de una

165 de estas separaciones, que se compone de varios enmarcamientos, comprendiendo cada uno un panel de cristal o de chapa de cualquier material apropiado. Cada enmarcamiento está formado con piezas verticales en columna o pié derecho -1- y -2-, un elemento inferior horizontal de base y rodapié -3- otra pieza superior horizontal de moldura de techo -4- y,

170 por ejemplo, un elemento vertical para marco de puerta -5-.

Una pieza columna normal, como la -2-, vista en sección recta según la figura 3, constituye un conjunto de sección rectangular y se compone de los perfiles siguientes:

175 dos cornisas para panel -6-, iguales, cada una de las cuales es simétrica respecto a una acanaladura o caja -6a- de anchura suficiente para recibir el espesor del cristal -7-, es de tramos rectos, con sus bordes doblados en ángulo recto que se vuelven a doblar hacia el interior asimismo y

180 terminar en una pestaña perpendicular al frente externo; dos placas frontales -8- también simétricas, cuyos extremos doblados -8a- encajan en los citados bordes de dos cornisas -6- adyacentes. La retención de esos encajes se consigue con una pieza -9# de las que previamente se sitúan varias en el

185 interior. Esta pieza -9- auxiliar, cuyo detalle se ve en la figura 10, es un resorte en lámina cuyos extremos terminan en pico redondeado provisto de una aleta -10- inclinada que ha-

257644

26 ABR



190

ce de guía para que al presionar sobre la aleta con el borde doblado -8a- de la placa frontal, se separe dicha aleta y el pico del resorte se enganche en dicho borde.

195

La columna correspondiente al apoyo contra la pared del local está formada como se deduce de su sección recta representada en la figura 2. Se compone de un perfil -11-, simétrico, con bordes replegados hacia el interior para evitar que existan aristas vivas cortantes. Sobre este perfil se apoya un segundo -12-, que resultará interno, también simétrico. Ambos perfiles llevan en su línea central perforaciones -13- para dejar paso a los tornillos -14- que deberán entrar en tacos adecuados preparados en la pared del local. Las diferencias de ancho del perfil externo -11- y del interno -12- son suficientes para dejar justo paso a la cornisa -15- del cristal -7-, que en este caso es un perfil simétrico liso, de tres tramos en ángulo recto, con la sola caja central -15a- para la sujeción del borde vertical del panel.

200

205

210

En la figura 1, la columna ordinaria unida con un elemento -lateral del marco de una puerta está indicada en -5- y se refiere al lado de la bisagra. Comparando la sección recta correspondiente, figura 4, con la sección de la figura 3, vemos que en lugar del panel derecho viene ahora colocado el marco que está formado por un perfil -16- en ángulo recto con un corchete en uno de los bordes, y otro perfil -17- en doble ángulo recto y una pestaña perpendicular -17a- engatillada en dicho corchete que constituye la solapa de borde interno de la puerta. En la separación in-

215



257644

terna resultante entre ambos perfiles -16- y -17- hay paso para travesaños como el -18- provistos de pernos -19- cuya cabeza se deja en el interior y el extremo roscado se ator-  
nilla con una tuerca -20- por el interior de la columna an-  
tes de cubrir uno de los frentes con el resorte -9- y el  
perfil frontal -8-.

En la figura 5 se han representado casos que pueden presentarse de una división en cruz y un encuentro angular.

En la figura 6 aparece el detalle de la sección recta en una cruz sencilla. Se trata de sacar un tabique en sustitución de uno de los perfiles frontales -8- de una columna normal, figura 3. Para ello se emplea el nuevo perfil -21- que es una variante de la cornisa -6- para panel normal, también simétrica a uno y otro lado de la caja -21a- cuyos bordes forman ángulo recto con tramo lateral más bargo que en las cornisas ordinarias y terminados en las pestañas internas -21b- adecuadas para apoyarse en las pestañas correspondientes de las cornisas laterales -6-. Este perfil -21- está retenido por una placa -22- mantenida por la cabeza plana de un tirafondo que en el interior de la columna se sujeta con un travesaño -23- y la tuerca interna -24-. La operación se realiza antes de cubrir la columna con el perfil frontal -8-.

En la figura 7 se representa el detalle de la sección recta de la columna de encuentro angular de dos separaciones. Hay una cornisa -6- de panel normal y otra cornisa -25- de panel en la que está suprimida la pestaña -25b- del lado opuesto al de encuentro de paneles. En la esquina saliente hay un perfil angular -26- simétrico con bornes -26a- en ángulo recto y pestaña -26c- entrante. Un travesaño -27- en

257644



26 ASES

250

escuadra y con pestaña interna en ángulo recto saliente, otro travesaño -28- semejante, más corto, ambos con perforaciones para el paso de un perno -29- y un tornillo -30-, y un travesaño plano -31- y perforado en su centro para el paso del citado perno -29-.

255

Todo tabique se apoya sobre el suelo mediante el intermedio del elemento -3-, figura 1, de base y rodapié. En la figura 8 se presenta la sección recta de este apoyo. La base se compone de dos perfiles iguales -32- adosados uno contra otro simétricamente, formado cada uno por un tramo vertical recto que por abajo se dobla en ángulo recto para su apoyo sobre el suelo y luego vuelve a doblarse hacia arriba para formar una pestaña vertical -32a-, y por arriba se dobla también primero en ángulo recto y luego se

260

levanta internándose un poco para terminar en una ligera curvatura -32b- cóncava externamente. Un perfil simétrico -33-, semejante a los citados de cornisa de panel -15- para apoyo de pared, figura 2, con los tramos laterales más largos, que se apoya sobre los tramos horizontales superiores -32c- de la base. Dos perfiles externos -34- constituyen los rodapiés que tienen un largo tramo recto terminado arriba en un doblez rectilíneo para introducirlo entre las curvaturas -32b- y los tramos laterales de la cornisa -33- y terminado abajo en un replegado interior

265

terminado en un gancho -34a- para retenerlo en la pestaña vertical -32a- de la base.

270

El encuentro de la separación con el techo se realiza con el enmarcamiento -4-, figura 1, cuya sección rec-

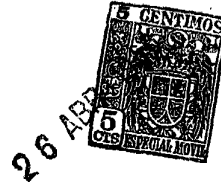
11- 257644



275 ta está detallada en la figura 9. En una y otra cara del  
tabique hay las molduras -35- y -36- cuyo borde superior  
está doblado para evitar aristas vivas que puedan dañar  
el techo, y cuyo borde inferior está doblado en ángulo  
recto y termina en una pestaña horizontal -35a- en la  
primera y solo en la rama -36a- vertical en la segunda.  
280 Dichas <sup>molduras</sup> se unen mediante tornillos externos -37- a las ca-  
ras laterales de una doble escuadra -38-, figura 11, pro-  
vista de un apoyo central -38a- unido por caldeo. Estos  
apoyos reposan sobre una placa plana horizontal que a su  
vez se apoya sobre la pestaña horizontal -35a- de la mol-  
285 dura -35- y sobre el reborde -39a- del perfil -39-, cor-  
nisa superior del cristal -7-. Este perfil -39- es disi-  
métrico para dejar paso por un lado al borde superior del  
panel. Dicho perfil comienza a la izquierda por un tramo  
recto vertical de cuyo extremo inferior parte un tramo  
290 recto horizontal corto, de éste, otro tramo recto corto  
vertical, y de éste, otro tramo recto horizontal termina-  
do en ángulo recto hacia arriba con la ancha pestaña o re-  
borde -39a- hacia el interior. El panel queda luego inmovi-  
lizado mediante el perfil -40- formado por un corto tramo  
295 vertical de cuyo extremo inferior sale un tramo horizontal  
y de éste, hacia arriba otro vertical, respectivamente de  
las mismas longitudes que tienen los tramos que en el  
perfil -39- hacen simetría con éstos. Se termina colocan-  
do la segunda moldura -36-, que, según se ha dicho no tie-  
300 ne segundo dobles escuadrado para mejor libertad de colo-  
cación.

En las diversas realizaciones de estos perfecciona-  
mientos caben pequeñas variantes dentro de la técnica de  
esta clase trabajos de carpintería metálica, y todas aque-

257644



305

llas que no alteren, modifiquen o cambien la esencia del invento.

N. O T A

310

EN RESUMEN: La presente patente de invención, que por veinte años se solicita para España, ha de recaer sobre las siguientes reivindicaciones:

315

1.- Perfeccionamientos en la formación de tabiques desmontables sistematizados por la formación de separaciones de locales mediante paneles, preferentemente de cristal, mantenidos por pies derechos o columnas entre techo y suelo formados con perfiles metálicos especiales acoplados, engatillados y sujetos entre sí preferentemente con resortes internos, y enmarcados por cornisas de techo y bases y rodapiés, así mismo formados con perfiles metálicos desmontables.

320

2.- Perfeccionamientos en la formación de tabiques desmontables sistematizados según el número anterior, referentes al modo de apoyo contra la pared del local, caracterizados porque la sección recta de la columna se compone de un perfil de contacto, en "U" de tramos rectos, con ambos bordes replgados hacia el interior, de otro perfil en "U" también de tramos rectos que se apoya simétricamente en el interior del primero; ambos perfiles llevan en su línea central perforaciones para el paso de tornillos de sujeción; y entre los tramos laterales de uno y otro perfil en "U" entra ajustado un tercer perfil que es la cornisa de mantenimiento del panel, de cristal con preferencia, la cual presenta una caja central para la sujeción del borde vertical de dicho panel.

325

330

3.- Perfeccionamientos en la formación de tabiques desmontables sistematizados, referentes a la columna ordinaria entre dos paneles en línea recta, caracterizados porque

957644 26



335 la sección recta de dicha columna se compone de dos cornisas iguales de mantenimiento de uno y otro panel, cada una es simétrica respecto a la caja central de sujeción del borde vertical del panel, con sus bordes doblados en ángulo recto que se vuelven a doblar hacia el interior y  
340 en seguida otra vez en ángulo recto para terminar en una pestaña perpendicular al frente externo, dos placas frontales también simétricas cuyos extremos están doblados en ángulo recto y luego en una pequeña pestaña perpendicular hacia el interior, y dos resortes iguales de retención de dichas placas frontales formados por una banda  
345 recta doblada rectangularmente a cada lado, donde termina, después de una curvatura, en una pequeña aleta-guía inclinada.

4.- Perfeccionamientos en la formación de tabiques  
350 desmontables sistematizados referentes a las columnas organizadas para recibir un lado del marco de una puerta, caracterizados porque la sección recta de dicho elemento se compone de dos cornisas de mantenimiento de paneles, dos placas frontales y dos resortes de retención iguales  
355 a los mismos citados en el número anterior para la columna normal y además un perfil en ángulo recto con un corchete en uno de los bordes y otro perfil en doble ángulo recto y una pestaña perpendicular engatillada en dicho corchete que constituye la solapa de borde interno de la  
360 puerta, y de travesaños planos provistos de un perno de vástago suficientemente largo para comprender desde el interior del perfil dotado del corchete el borde interno de la caja de la cornisa inmediata de la columna.



257644



396 adosados simétricamente formado cada uno por un tramo ver-  
ticial recto que por abajo se dobla en ángulo recto para  
apoyo en el suelo y luego vuelve a doblarse hacia arri-  
ba para formar una pestaña vertical, y por arriba se dobla  
tambien primero en ángulo recto y luego se levanta internán-  
dose un poco para terminar en una ligera curvatura cóncava exte-  
riormente, un perfil simétrico semejante al citado de soste-  
400 nimiento de panel en la columna de apoyo en la pared pero con  
los tramos laterales más largos y dos perfiles externos de ro-  
dapiés, planos con el borde superior en ángulo recto y pesta-  
ña interna y con el borde inferior replegado hacia el inte-  
rior y terminado en una curvatura interna.

405 8.- Perfeccionamientos en la formación de tabiques des-  
montables sistematizados referentes al enmarcamiento de las  
separaciones con el techo del local, caracterizados porque  
la sección recta de dicho enmarcamiento se compone de dos  
molduras aplanadas cuyo borde superior está replegado hacia  
410 abajo y cuyo borde inferior, en una está doblado en ángulo  
recto dos veces terminando en una pestaña ancha horizontal  
y en la segunda está doblado en ángulo recto dos veces para  
terminar en un pequeño tramo vertical, una doble escuadra in-  
terna, a la que se atornillan por el exterior ambas molduras  
415 provista de un apoyo central interno, de una cornisa disimé-  
trica formada por un tramo recto vertical de cuyo extremo  
inferior parte un tramo recto horizontal corto, de éste, otro  
tramo recto corto vertical, y de éste otro tramo horizon-  
tal terminado en ángulo recto hacia arriba con un ancho re-  
420 borde horizontal hacia el interior, un perfil formado por  
un corto tramo vertical de cuyo extremo inferior sale un  
tramo horizontal y de éste, hacia arriba otro vertical; es-

257644



425 Los dos últimos tramos son iguales a los respectivos horizontal y vertical primeramente citados del perfil precedente.

9.- Por último se reivindica como objeto sobre el que ha de recaer la presente patente de invención que por veinte años se solicita para España.-

p o r

430 " PERFECCIONAMIENTOS EN LA FORMACION DE TABIQUES DESMONTABLES SISTEMATIZADOS "

Todo conforme queda expresado en la presente memoria descriptiva que, consta de dieciseis hojas escritas a máquina por una sola cara y dibujos que se acompañan.

Madrid, 26 de Abril 1960.-

P.A.,

FRANCISCO YARAS  
ESP.

257644

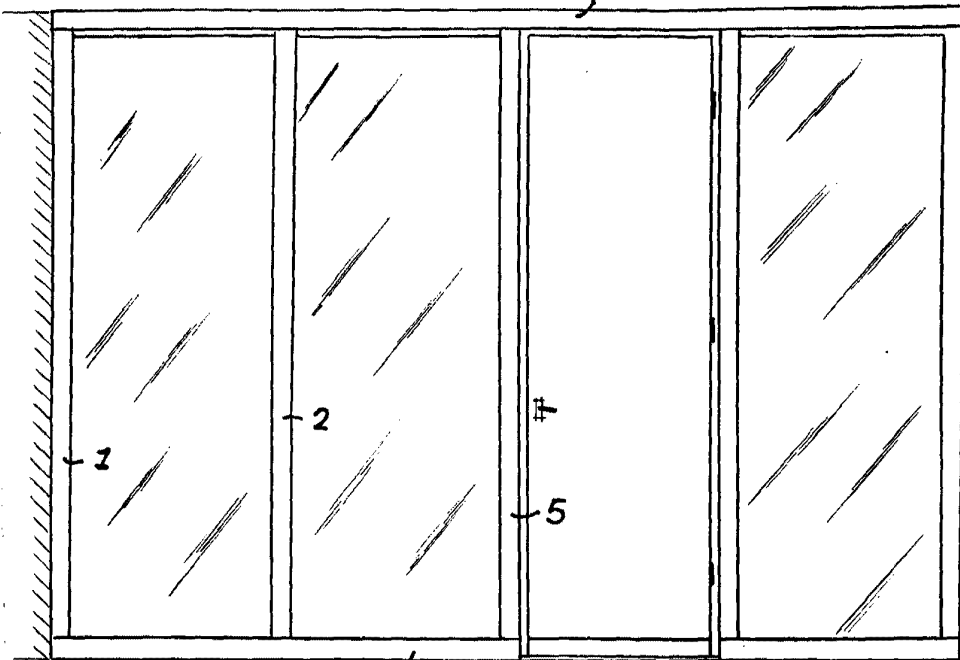


Fig. 1

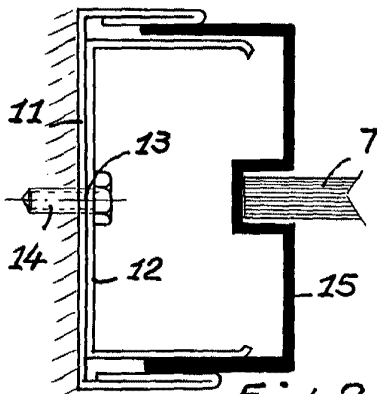


Fig. 2

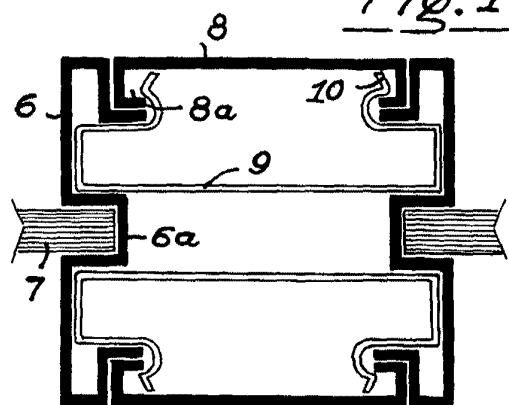


Fig. 3

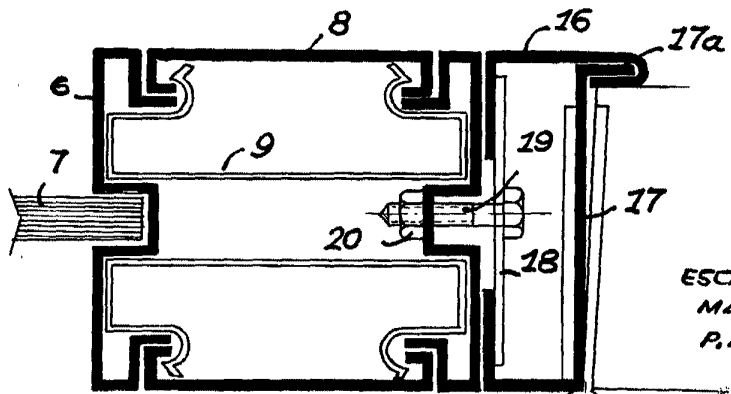


Fig. 4

ESCALA VARIABLE  
MADRID, 26 ABR. 1960  
P.A.

MANUEL MADA  
*[Signature]*

257644

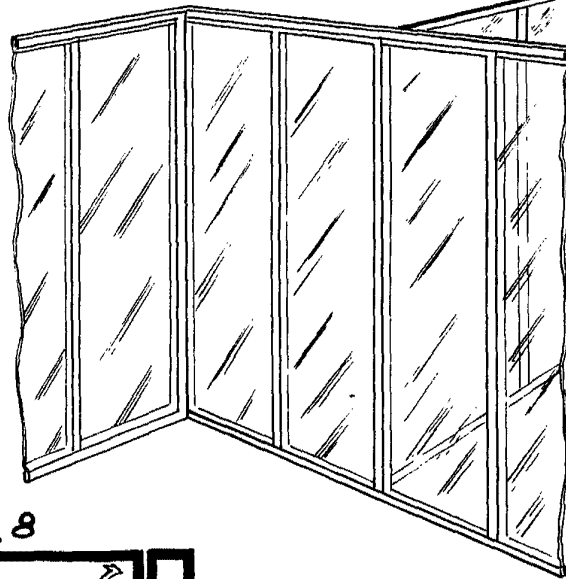


Fig. 5

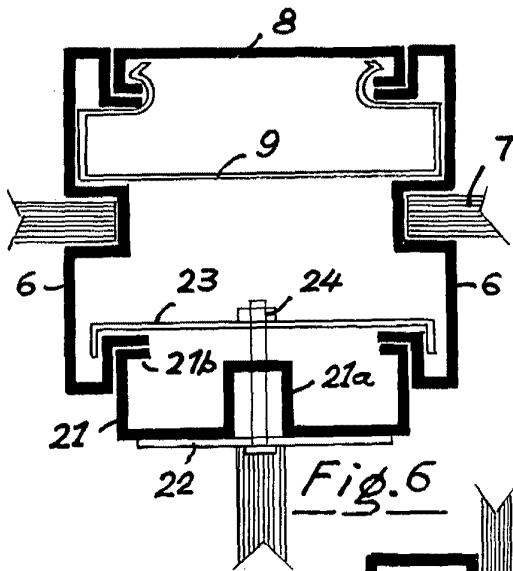


Fig. 6

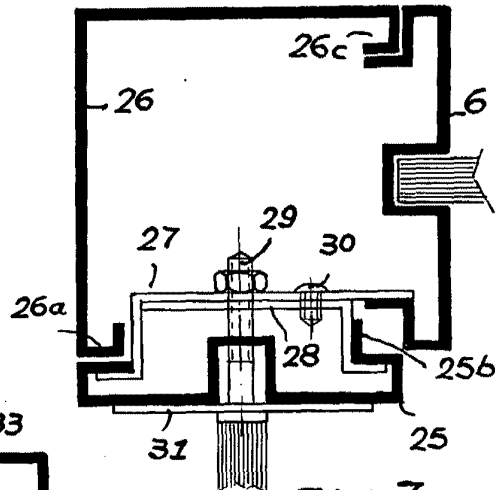


Fig. 7

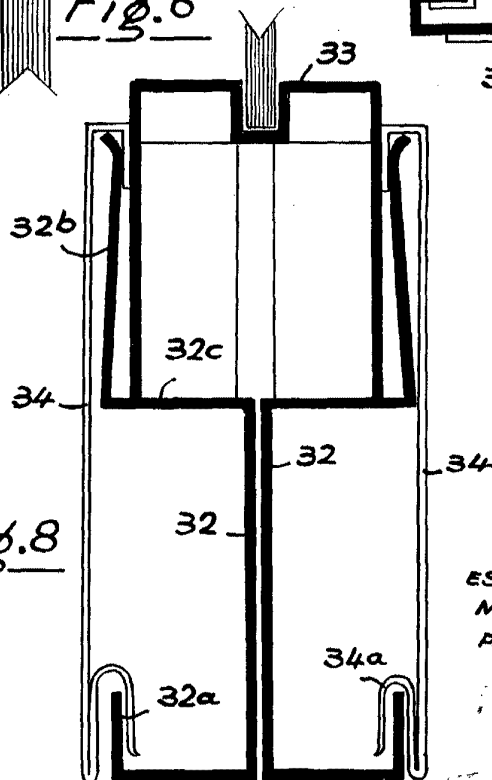
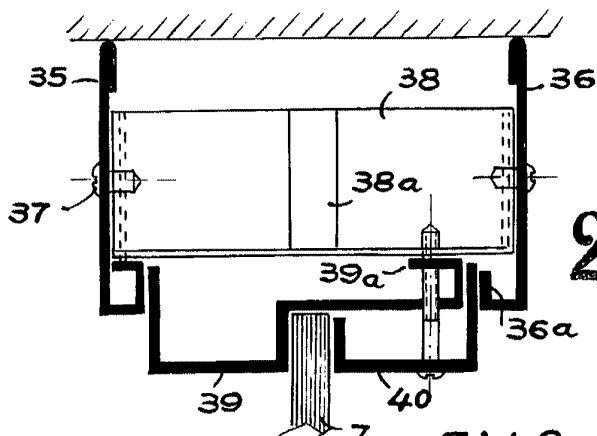


Fig. 8

ESCALA VARIABLE  
MADRID,  
PA,

1980  
*[Handwritten signature]*



257644

Fig. 9

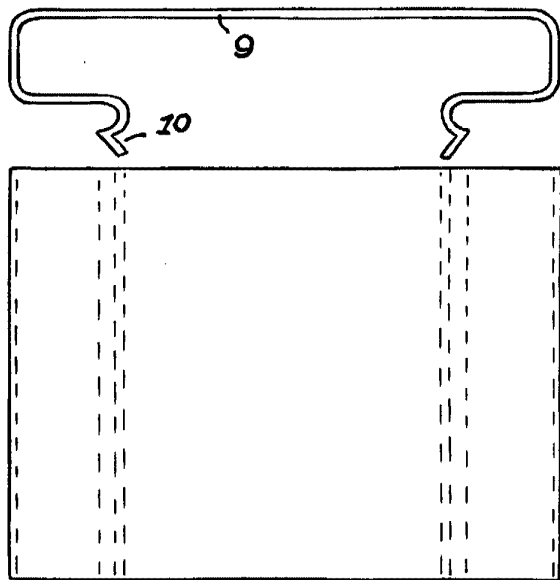


Fig. 10

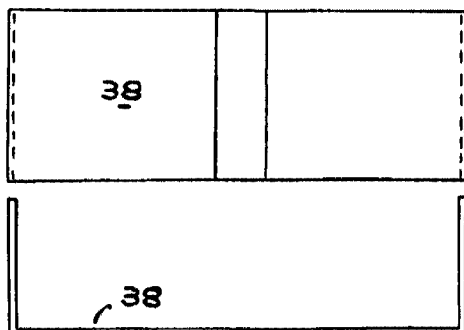


Fig. 11

ESCALA VARIABLE  
MADRID,  
PA,

*[Handwritten signature]*

