

257585

23



MEMORIA DESCRIPTIVA

que se acompaña a una solicitud de patente de invención por veinte años, para España y sus Posesiones, por PERFECCIONAMIENTOS EN MAQUINAS HORMIGONERAS CON AFUSTE GIRABLE PARA EL TAMBOR, a favor de don Francisco Vicente Naval, de nacionalidad española, residente en Zaragoza, calle de la Previsión Social nº 16.

-----

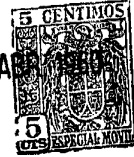
La presente invención recae sobre perfeccionamientos introducidos en la construcción de máquinas hormigoneras, con afuste girable para el tambor, con el mecanismo para lograr la reversión y volvado del mismo.

5

El mecanismo de esta máquina, es relativamente sencillo pese a su extraordinaria eficacia funcional; en el afuste del tambor, se han eliminado los caballetes complejos conocidos hasta la fecha, realizándose en una sólo pieza curvada.

10

Estas y otras ventajas se desprenden de la lectura de la presente memoria, para cuya mejor comprensión se acompañan unas hojas de planos, en número de dos, en las que se mues-

257585<sup>3</sup> A

tra un ejemplo de realización de la invención citado a título de ejemplo meramente ilustrativo, y sin carácter limitativo, ya que caben variantes de ejecución dentro del espíritu de la invención sin que éste se altere.

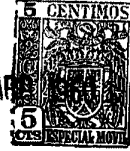
En dichos planos,

La fig. 1 es un corte lateral de la máquina.

La fig. 2 es un corte frontal.

Según la invención, la máquina consta de una cobertura o carena (C) que aloja el mecanismo motriz, constituido por un electromotor (9) que tiene una polea delantera (10) de transmisión trapezoidal (aunque puede ser otra cualquiera apropiada) para poner en movimiento una polea mayor (7) que montada sobre cojinetes adecuados (8) tiene un eje solidario que acciona un piñón (15) que engrana con una rueda dentada (6) de mayor diámetro, que tiene un eje (E) solidario, montado sobre cojinetes apropiados, con medios de engrase, que tiene en su terminal opuesto (que asoma fuera de la carena de la máquina) un piñón cónico también solidario (3) que engrana y mueve una corona de dientes ligeramente oblicuos (2) prevista en el fondo del soporte del tambor de la hormigonera (14) que va montado sobre un eje (4) mediante un adecuado cojinete (13) para permitir su giro. El cojinete (4) se halla montado sobre un potente afuste en forma de arco de círculo (1') que se acopla al soporte (1) dentro del cual corre el eje motriz (E), que es una pieza cilíndrica, que en su extremo interior tiene una corona dentada (5) de dientes cóncavos, que, para conseguir su giro, y con él la reversión del afuste (1') citado, engrana con un sinfín que va montado sobre el eje transversal (11) y que sale lateralmente de la carena de la máquina, siendo gobernado por un volante exterior (V).

257585



La carena (C) va montada sobre un chasis dotado de  
 45 dos ruedas de rodadura de giro loco, y de un larguero de  
 apoyo (12).

Finalmente, solo resta indicar que la máquina citada  
 va dotada de todas las piezas auxiliares convencionales  
 necesarias para su normal y perfecto funcionamiento, tales  
 50 como cojinetes de soporte, racores de engrase, etc., etc.  
 cabiendo en ella cuantas variantes de realización sean po-  
 sibles dentro del cuadro general de la invención, pudiendo-  
 se fabricar en toda clase de tamaños, potencias y materia-  
 les apropiados sin limitación.

55 - - - - -

#### REIVINDICACIONES :

1 - Perfeccionamientos en las máquinas hormigoneras  
 con afuste girable para el tambor, caracterizados por ha-  
 60 berse previsto una máquina dotada de una carena montada so-  
 bre un chasis con ruedas de rodadura y un pié de apoyo; den-  
 tro de cuya carena se aloja un electromotor dotado en su  
 parte delantera de una polea que, a través de una transmisión  
 adecuada, pone en movimiento una segunda polea de mayor diá-  
 metro, que tiene un eje montado sobre cojinetes apropiados,  
 65 cuyo eje tiene en su extremo delantero un piñón dentado; so-  
 lidarios entre sí polea, eje y piñón.

2 - Perfeccionamientos, según reivindicación 1ª carac-  
 70 terizados porque el citado piñón engrana con una rueda den-  
 tada de mayor diámetro, montada solidaria sobre un eje aco-  
 plado sobre cojinetes adecuados, que sale al exterior de la  
 máquina por su parte frontal, teniendo en su terminal libre  
 un piñón cónico también solidario de dicho eje.

3 - Perfeccionamientos, según reifindicaciones 1 y

257585<sup>23</sup> A

2, caracterizado porque el citado piñón cónico es un piñón de ataque que engrana con una corona dentada, de dientes ligeramente oblicuos para engranar con dicho piñón de ataque, cuya corona va acoplada al fondo del tambor de la hormigonera, para hacerlo rotar por ir acoplados solidariamente.

4 - Perfeccionamientos, según reivindicaciones 1 y 2 y 3, caracterizados porque el referido tambor va montado a través de un cojinete, sobre un eje apropiado, para permitir su movimiento rotatorio; cuyo cojinete y eje se hallan al extremo libre de un afuste robusto en forma de arco de círculo, que tiene movimiento de reversión para lograr el volteo de dicho tambor.

5 - Perfeccionamientos, según reivindicaciones de 1 á 4, caracterizados porque el otro extremo del afuste se acopla a una pieza cilíndrica dentro de la cual pasa axialmente el eje motriz antes citado; cuya pieza cilíndrica tiene en su extremo interior una corona solidaria, de dientes cóncavos para engranar con un sinfin, solidario de un eje montado sobre cojinetes apropiados; cuyo eje asoma por un lateral de la máquina, y va dotado de un volante solidario para gobernar la reversión del afuste del tambor en su movimiento de volteo.

6 - PERFECCIONAMIENTOS EN MAQUINAS HORMIGONERAS CON AFUSTE GIRABLE PARA EL TAMBOR.

Todo según queda descrito en la presente memoria, que consta de cuatro hojas foliadas y mecanografiadas por una sóla cara con un total de ciento una líneas y hojas de planos que se acompañan.

Madrid 23 de abril de 1960

p.a.

*Charauj*

*[Handwritten signature]*

D. FRANCISCO VICENTE NAVAL

257585

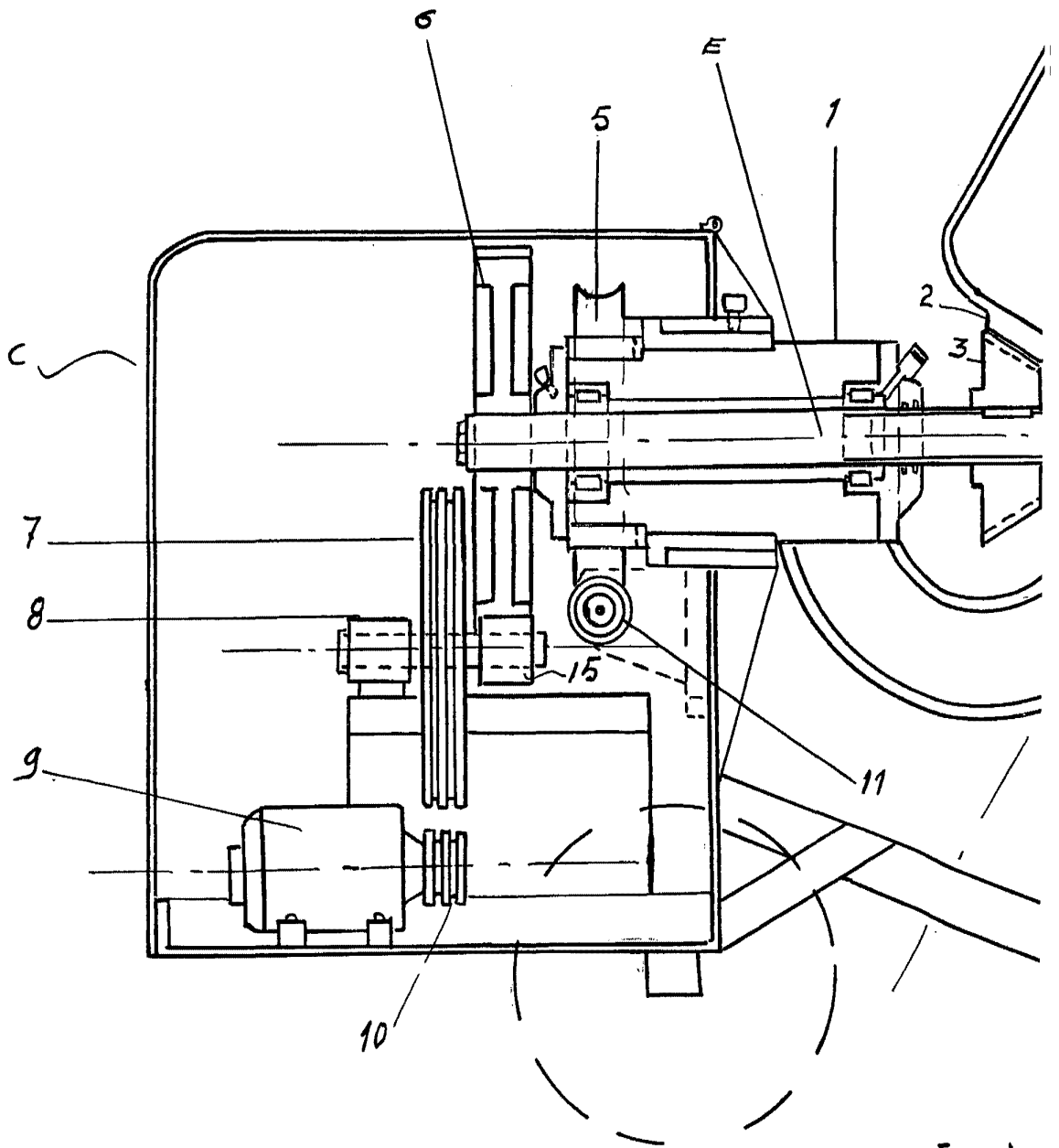
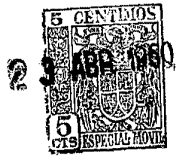


FIG. 1

ESCALA VARIABLE

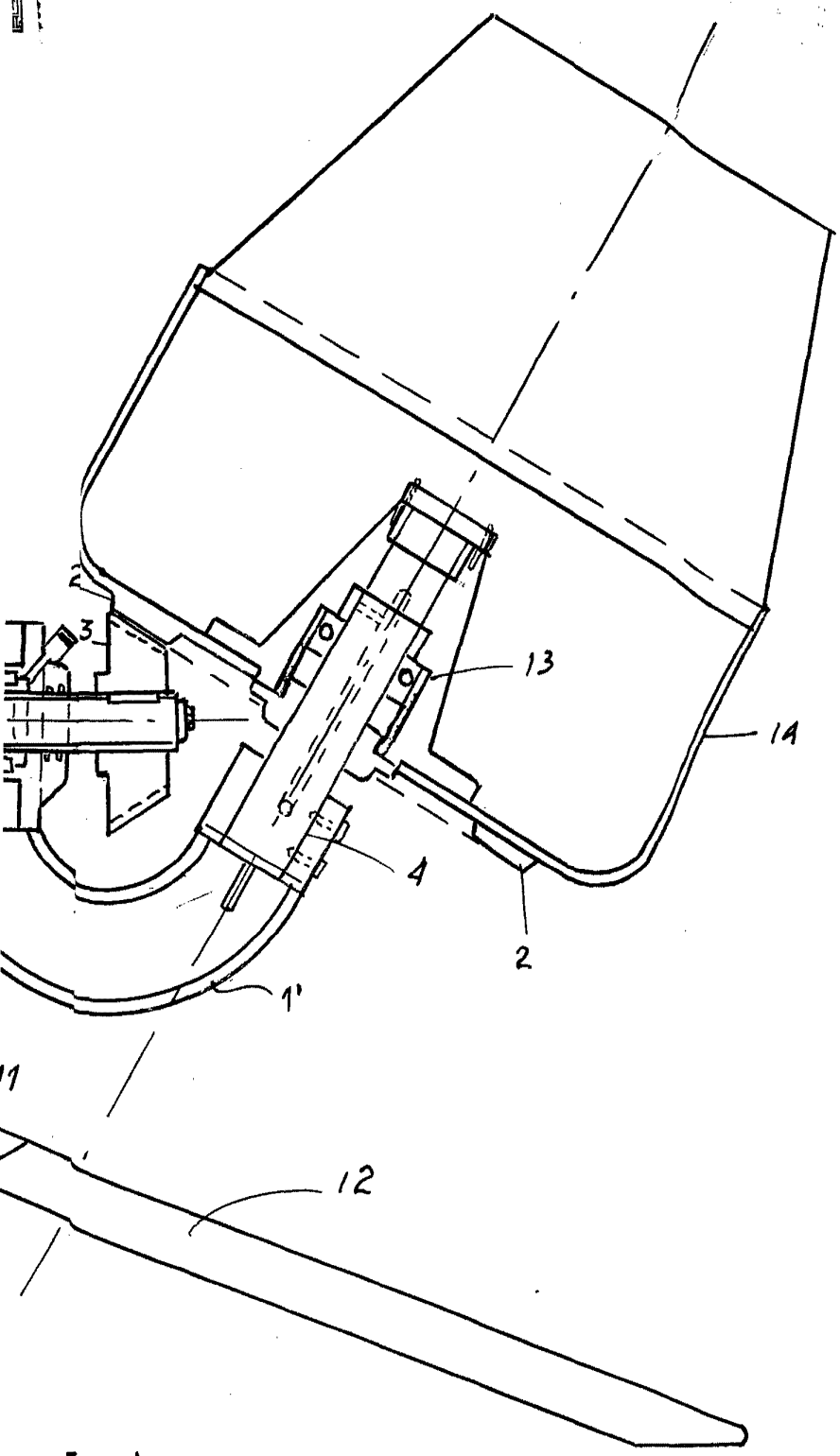


FIG. 1

MADRID 23 Abril 1960

