



ESPAÑA

(19) ES	(21) NÚMERO	(20) Y
(22)	<b>257437</b>	
	FECHA DE PRESENTACION	
	<b>7 ABR. 1981</b>	

MODELO DE UTILIDAD

(35) PRIORIDADES:	(32) FECHA	(33) PAIS
(31) NÚMERO		
	<b>1 NOV. 1981</b>	

(47) FECHA DE PUBLICIDAD	(81) CLASIFICACION INTERNACIONAL
	<b>B08B 1/02, 1/04</b>

(34) TITULO DE LA INVENCIÓN
<b>"APARATO PARA LA LIMPIEZA DE BANDEJAS"</b>

(71) SOLICITANTE (SI)
<b>D<sup>a</sup>. Carmen TOUS Comajuncosas</b>

DOMICILIO DEL SOLICITANTE
<b>SANT QUIRZE DEL VALLES (Barcelona) - Pins, 11</b>

(72) INVENTOR (ES)

(73) TITULAR (ES)

(74) REPRESENTANTE
<b>D. Alfonso Durán Olivella</b>

MEMORIA DESCRIPTIVA

El presente Modelo de Utilidad consiste en un aparato para la limpieza de bandejas de características originales y ventajosas para la función a que está destinado.

La misión del aparato objeto del presente Modelo de Utilidad consiste en permitir la limpieza mecanizada de bandejas, especialmente del tipo utilizado en la cocción de piezas de masa de pan, bollería y similares.

Como es sabido, en la cocción de piezas de masa de pan, bollería y similares, se utilizan bandejas que reciben la masa de pan en crudo y que soportan dicha masa por el interior del horno durante el proceso de cocción, de manera que resulta inevitable que dichas piezas de masa produzcan ciertos depósitos y manchas en la bandeja después de la cocción y separación de las piezas. Por ello se hace necesario una limpieza completa de las bandejas mencionadas antes de proceder a su reutilización. Dicha función de limpieza resulta engorrosa y requiere un tiempo prolongado, por lo que se hace necesario encontrar sistemas para simplificar dicha labor.

El presente Modelo de Utilidad está destinado a resolver satisfactoriamente la función mencionada, poseyendo medios para que las bandejas puedan ser limpiadas automáticamente de manera muy rápida y eficaz.

Esencialmente el presente Modelo de Utilidad comprende una serie de rodillos de guiado y centrado de las bandejas y un sistema de cepillos para la limpieza de las mismas, completando el conjunto un tren de guiado y limpieza que reci-

be las bandejas por un extremo en estado de suciedad después del trabajo y las suministra por el otro limpias y listas para su nueva utilización.

5. Para su mejor comprensión se adjuntan, a título de ejemplo, unos dibujos explicativos del presente Modelo de Utilidad.

La figura 1 es una sección longitudinal esquemática de un aparato según el presente Modelo de Utilidad.

10. La figura 2 es una sección transversal del propio aparato objeto del presente Modelo.

Tal como se representa en las figuras, el presente Modelo de Utilidad se caracteriza por comprender un sistema de rodillos de guiado y arrastre que, si bien en número variable, podrán quedar integrados por los pares de rodillos inicial -1- y -2- e intermedio -3- y -4-, en caso de simplificar la estructura de la máquina, que permiten el arrastre de las bandejas, de las cuales se ha representado una de ellas -5-, en posición de entrada en el aparato. En posición intermedia el aparato dispone de un sistema de cepillos de limpieza -6- y -7-, destinados a actuar en las dos caras principales de la bandeja y en los bordes laterales de la misma, cuando la bandeja pasa a lo largo del aparato. En el extremo del conjunto de rodillos mencionado y cepillos, existe un juego de dos rodillos -8- y -9-, el primero de ellos de arrastre y el segundo de características elásticas, estando destinado al aceitado ligero de la cara activa de la bandeja, tomando el aceite de una cubeta -10- con intermedio de un rodillo flotante de pequeño diámetro -11-.

La máquina posee asimismo una cuchilla rascadora -12- a la entrada, que produce el desprendimiento de las capas mas groseras de suciedad de la bandeja.

5. El rodillo flotante de aceitado -11- queda montado en un brazo suspendido -22- el cual es accionado por un sistema de palancas -13- con un extremo de accionamiento -14- y contrapeso graduable intermedio -15-. La palanca -13- puede quedar dispuesta en una posición activa y en otra de reposo mediante una abertura colisa en forma de U invertida -16- existente en la pared frontal -17- del aparato.

10. Es característico del presente Modelo de Utilidad que los ejes portadores de los rodillos y cepillos quedan montados en bloques elásticos para permitir su adaptación, tal como se representa en la figura 2, en la que se aprecia que el eje transversal -18- de uno de los rodillos queda acoplado, con intermedio de un cojinete de bolas convencionales -19-, en el interior de un bloque de material elástico, tal como caucho o similar -20-, que a su vez es recibido por un cuerpo cilíndrico exterior -21- solidario del cuerpo del aparato.

20. El aparato se completa con una envolvente exterior del conjunto de mecanismos mencionado eventualmente dotada de ruedas para su traslación fácil.

25. Todo cuanto no afecte, altere, cambie o modifique la esencia del aparato descrito, será variable a los efectos del actual Modelo.

**N O T A.**

Se reivindica como objeto de este registro por Modelo de Utilidad:

5. 1.- Aparato para la limpieza de bandejas, caracterizado por comprender una serie de juegos de rodillos y cepillos de limpieza, paralelos entre sí y susceptibles de establecer contacto por sus generatrices, para efectuar el arrastre y guiado de bandejas así como su limpieza mecanizada, siendo susceptibles de discurrir desde un extremo de entrada de las bandejas hasta el extremo de salida de las mismas en el aparato.

15. 2.- Aparato para la limpieza de bandejas, según la reivindicación 1, caracterizado por poseer dos pares de rodillos de guiado y arrastre de las bandejas entre los cuales queda interpuesto un juego de dos cepillos de limpieza susceptibles de actuar en las caras principales superior e inferior de la bandeja, quedando completado el conjunto de rodillos por un juego de rodillos extremos uno de los cuales presenta superficie elástica y recibe aceite de untado de una cubeta del aparato.

20.

25. 3.- Aparato para la limpieza de bandejas, según la reivindicación 1, caracterizado por poseer una cuchilla transversal susceptible de actuar en una de las caras de la bandeja a su paso a lo largo del aparato para el desprendimiento de capas adheridas.

4.- Aparato para la limpieza de bandejas, según la reivindicación 1, caracterizado porque el rodillo de untado recibe aceite de la cubeta con intermedio de un rodillo de

transporte montado de forma suspendida y accionado por un sistema de palancas poseedor de un contrapeso graduable.

5. 5.- Aparato para la limpieza de bandejas, según la reivindicación 4, caracterizado por la existencia de alojamientos de retención en la tapa frontal del aparato para permitir la colocación de la palanca de accionamiento del rodillo de untado en una posición activa y en otra posición de reposo.

10. 6.- Aparato para la limpieza de bandejas, según la reivindicación 1, caracterizado porque los ejes de los rodillos quedan montados con intermedio de los correspondientes cojinetes, en el interior de bloques elásticos que permiten la autoalineación de dichos ejes.

15. Sean cuales fueren las circunstancias que concurren en la esencialidad del Modelo de Utilidad definido en las anteriores reivindicaciones, cuyo objeto es:

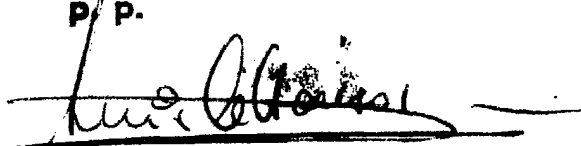
7.- "APARATO PARA LA LIMPIEZA DE BANDEJAS".....

20. Consta la presente memoria de cinco hojas foliadas, mecanografiadas por una sola cara y de los dibujos unidos a la misma.

Barcelona, 7 ABR. 1981

P.A. de Dña. Carmen TOUS Comajuncosas,

ALFONSO DURÁN  
P. P.

  
Fdo. Luis A. Durán Moya

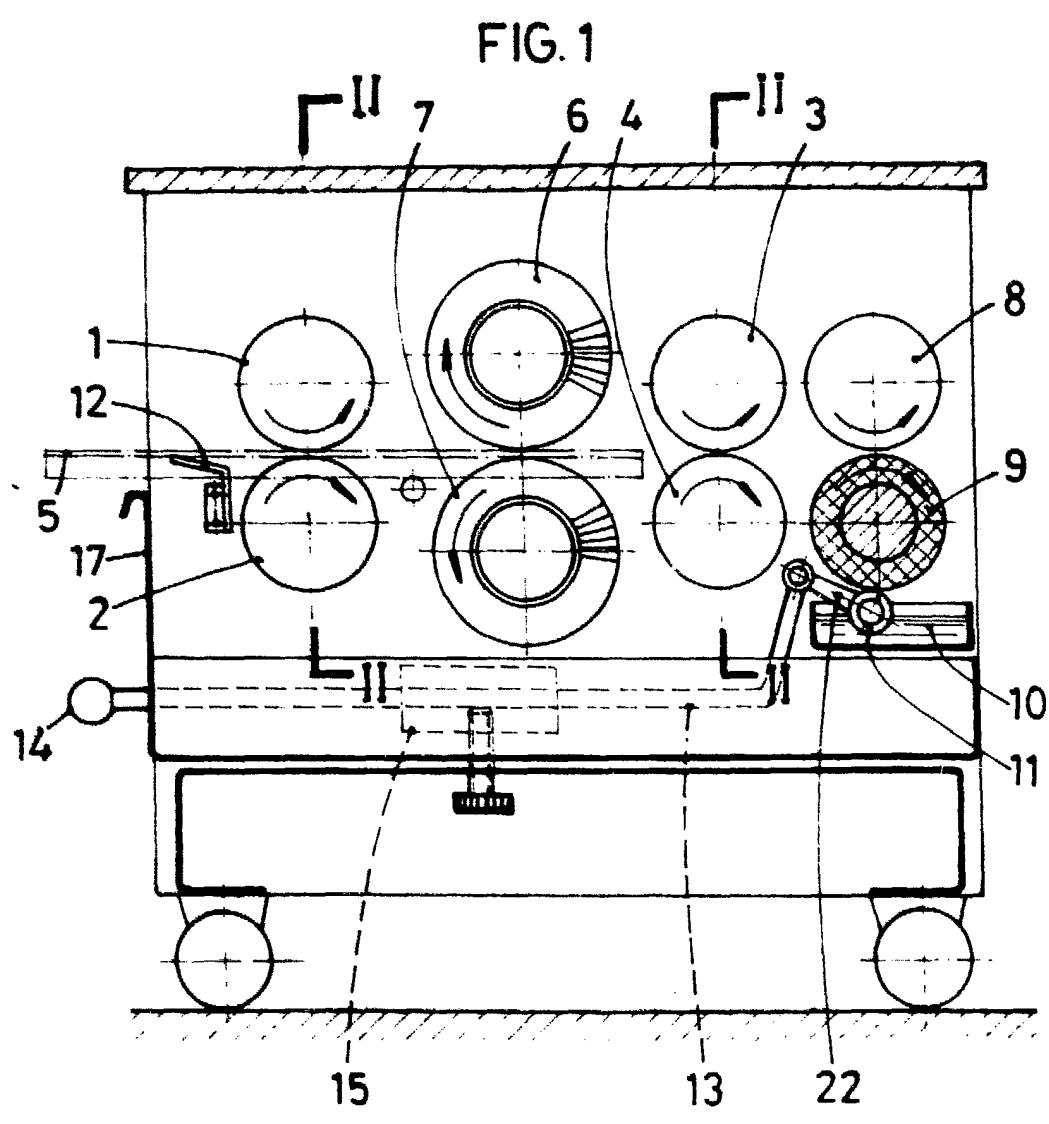
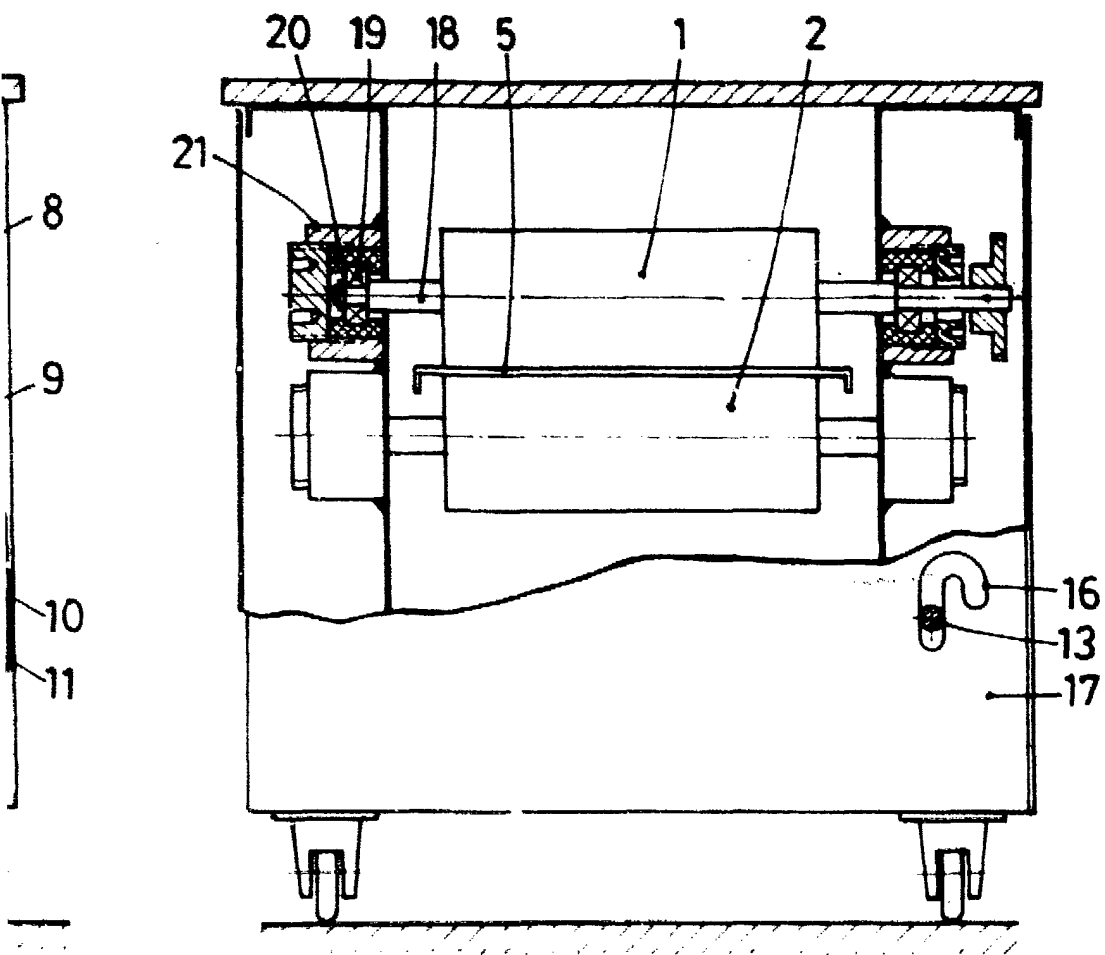


FIG. 2



BARCELONA, 7 ABR. 1981  
P.A.  
ALFONSO DURÁN  
p. p.

*Luis A. Durán Moya*  
Fdo.: Luis A. Durán Moya