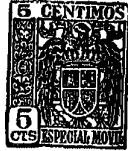


257271

257271



PATENTE DE INTRODUCCIÓN
por DIEZ años

en España, a favor de la firma Constructora Aparatos Refrigeración, S. A., "C.A.R.S.A.", entidad española, establecida en GETAFE (Madrid) Carretera de Toledo, Km 12; cuya patente tiene por objeto/

"PERFECCIONAMIENTOS EN PARRILLAS DE ALMACENAJE PARA CÁMARAS FRIGORÍFICAS".

MEMORIA DESCRIPTIVA

5.- La presente patente de introducción se relaciona conforme indica su enunciado con un nuevo tipo de parrillas de almacenaje para las cámaras frigoríficas, obtenidas a partir de materiales plásticos moldeados por los procedimientos de fundición inyectada o troquelada o cualquier otro



procedimiento industrial, caracterizándose así mismo por ser susceptible de estar decoradas en colores variados y distintos y por cumplir los fines para los que se ha concebido con una seguridad y eficacia máximas.

5.-

De conformidad con otra característica del invento se constituye un nuevo tipo de parrilla que se caracteriza por estar delimitada por un cerco rectangular cuyos vertices posteriores son sensiblemente redondeados; cada una de las paredes laterales del cerco presenta a lo largo y en la próximidad de la arista inferior una proyección o pestaña horizontal para su apoyo sobre los soportes dispuestos en el interior del recinto de la cámara frigorífica.

10.-

15.-

De conformidad con otra característica del invento la pared frontal está provista de una proyección o pestaña horizontal, acodada en su extremo, cuya superficie esta recorrida longitudinalmente en el sentido transversal de la parrilla por un órden de entalladuras que proporcionan al conjunto un asidero eficaz y seguro.

20.-

25.-

De conformidad con otra característica del invento la cara inferior de las paredes frontal y posterior del cerco a que nos hemos referido anteriormente, presentan un sensible plano inclinado desde los laterales hacia el punto medio en que alcanza su mayor separación respecto al plano ho-



rizontal de la cara superior, lo que asegura eficazmente su robustez mecánica y evita la deformación por pandeo.

5.-

De conformidad con otra característica del invento las paredes frontal y posterior del cerco están relacionadas por un orden de nervaduras solidarias y unitarias a las mismas, paralelas entre si y a las paredes laterales del cerco. Estas nervaduras están relacionadas asimismo en su parte media por una nervadura transversal unitaria a todas ellas y también a las paredes laterales del cerco; esta nervadura transversal proporciona una gran robustez al conjunto de nervaduras longitudinales, evitando su deformación por el peso de los productos depositados sobre ellas.

10.-

15.-

De conformidad con otra característica del invento se constituye una parrilla-bandeja específicamente concebida para que pueda cumplir en perfectas condiciones y con una eficacia y seguridad máximas la función para la que está destinada y obtenida a partir de materiales plásticos, lo que asegura una relativa economía en el precio de coste.

20.-

25.-

En términos generales la organización y constitución de la parrilla perfeccionada objeto de la patente son las anteriormente descritas, no obstante otros detalles y características se irán poniendo de manifiesto en el transcurso de la descripción siguiente, en la que se hace refe-



- 5.- a las laminas de dibujos que a esta memoria se acompaña en las que de manera un tanto esquemática y tan solo por vía de ejemplo, se representan los conjuntos y detalles preferidos por la idea del invento. Estos detalles se dan a título de ejemplo haciendo referencia a un posible caso de realización práctica pero la patente no queda limitada exáctamente a los detalles expuestos en esta memoria, por tanto esta descripción debe ser considerada desde un punto de vista ilustrativo y sin limitaciones de ninguna clase.
- 10.-

En las láminas de dibujos adjuntas:

- 15.- La figura 1ª., muestra una vista panorámica en planta del conjunto que constituye la parrilla.

La figura 2ª., muestra un corte seccional transversal de la parrilla según el plano vertical representado por la línea de trazo discontinuo A-A.

- 20.- La figura 3ª., muestra un corte seccional longitudinal, según un plano vertical y representado por la línea de trazo discontinuo B-B.

- 25.- Comentando estos dibujos se hace la aclaración de que mediante los números -1-, -2-, -3- y -4- se representan respectivamente las paredes frontal, posterior y laterales que forman el cerco de la parrilla; las paredes laterales -3- y

257271



- 5.- -4- están provistas de las pestañas o proyecciones horizontales -5- y -6- que constituyen los elementos de apoyo de la parrilla. El número -7- muestra la pestaña o proyección de la pared frontal acodada en su extremo -7a- y en la que como podemos observar en la figura 3ª, sus superficies exterior e interior están provistas de un orden de entalladuras que las recorren longitudinalmente en sentido transversal a la parrilla para facilitar la manipulación de la parrilla cuando está colocada en el interior del recinto de la cámara frigorífica.

- 10.- Con el número -8- se indican las nervaduras que relacionan la pared frontal y posterior del cerco y que constituyen el cuerpo o base de la parrilla; estas nervaduras -8- están reforzadas en su parte media por medio de la nervadura -9- que las relaciona transversalmente con las paredes laterales -3- y -4-. Las aristas superiores de las nervaduras -8- y -9-, que constituyen el cuerpo de la parrilla, son redondeados a fin de no deteriorar los alimentos u objetos que se dispongan en ella.

- 15.- La constitución de esta parrilla a partir de materiales plásticos moldeados mediante un proceso de fundición inyectada o troquelada, proporciona un conjunto unitario de gran solidez que cumple con la mayor eficacia los fines para los que ha sido concebida.

20.-

25.-



5.- Se comprenderá fácilmente después de observar estos dibujos y la explicación que acalamos de efectuar de ellos, que el actual invento proporciona una construcción sencilla y efectiva, que puede ser llevada a la práctica con gran facilidad asegurando la obtención de una manufactura relativamente barata.

10.- Se hace constar a los efectos oportunos que en el objeto que constituye el actual invento se podrán introducir todas aquellas modificaciones de detalle que las circunstancias y la práctica pudieran aconsejar, siempre y cuando que con las variantes que se introduzcan no se cambie, altere o modifique la esencialidad del objeto descrito.

15.- Asimismo se hace constar a los efectos oportunos que el objeto de la presente patente no se conoce ni se ha divulgado en España, se viene ejecutando en los Estados Unidos de América por la firma KELVINATOR INTERNATIONAL CORPORATION, de Michigan 14.250 Plymouth Road.

NOTA

Se declaran como de novedad y propiedad para todo el territorio español, el contenido de las siguientes:

25.- REIVINDICACIONES

1ª.- Perfeccionamientos en parrillas de almacenaje para cámaras frigoríficas, de acuerdo con los cuales se constituyen dichas parrillas a



- partir de materiales plásticos formando una sola pieza sobre la que se produce un cerco periférico cuyos lados, paredes frontal y posterior se relacionan por un orden de nervaduras longitudinales
- 5.- cuyos extremos son unitarios a las mismas, que constituyen la base de la parrilla, caracterizándose además por el hecho de dotar a dicho conjunto en su parte media de una nervadura transversal unitaria a todas ellas y a las paredes laterales del cerco que delimita la parrilla.
- 10.-
- 2ª.- Perfeccionamientos en parrillas de almacenaje para cámaras frigoríficas, que se caracterizan porque durante su proceso de moldeo se producen en cada una de las paredes laterales del cerco periférico que delimita la parrilla, una solapa horizontal proyectada al exterior, que constituye los medios de apoyo y suspensión de la parrilla entre las paredes laterales interiores de la cámara frigorífica.
- 15.-
- 20.-
- 3ª.- Perfeccionamientos en parrillas de almacenaje para cámaras frigoríficas, que se caracterizan porque durante el propio proceso de moldeo de la parrilla, se produce en la parte superior y a lo largo de la pared frontal del cerco periférico que delimita la parrilla una solapa horizontal que se proyecta al exterior y cuyo frente está acodado hacia abajo constituyendo un asidero eficaz, perfeccionado por la disposición en las superficies
- 25.-

- 8 - 257271

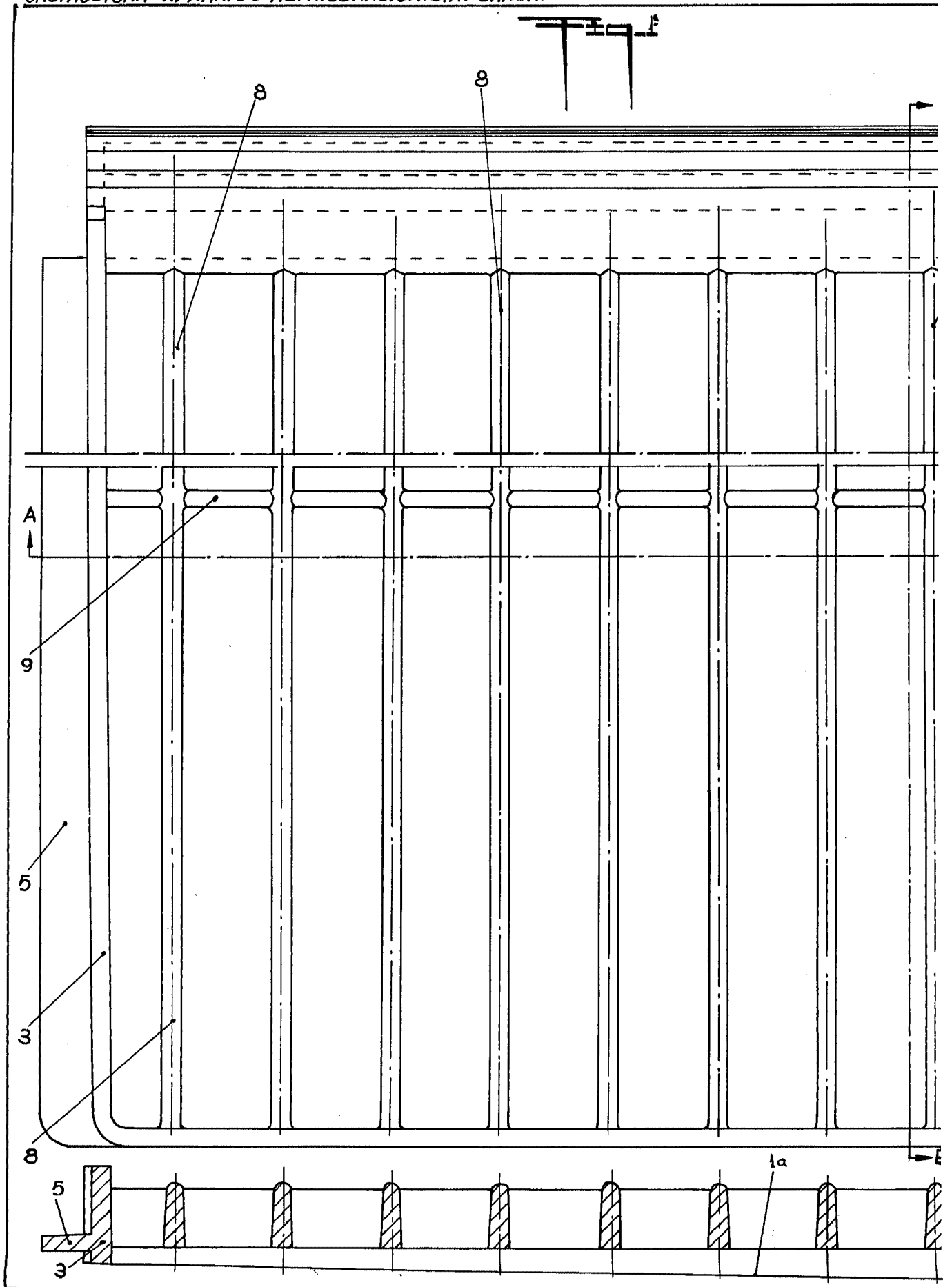


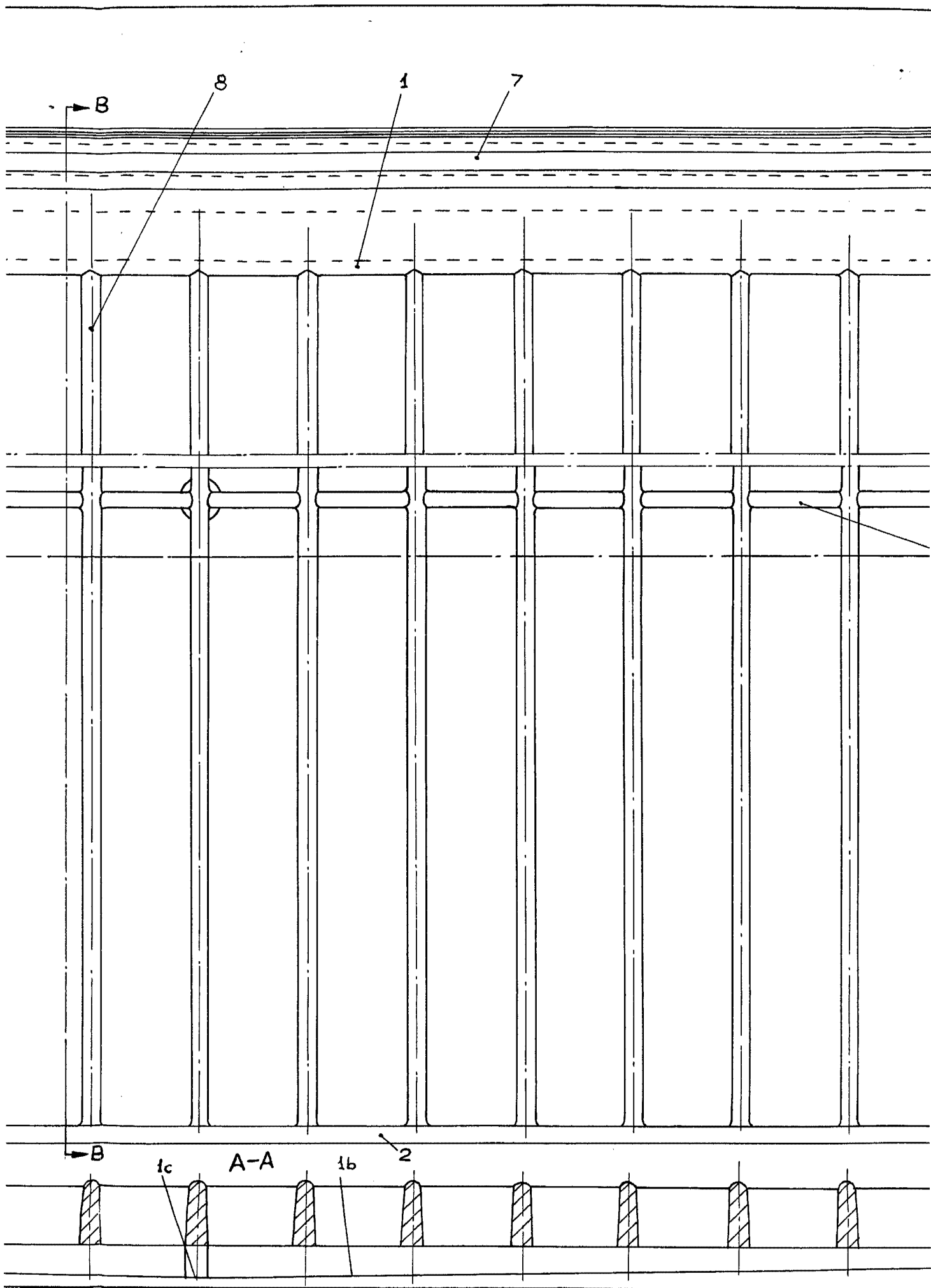
exterior e interior de la cavidad que forma unas entalladuras longitudinales en el sentido transversal de la parrilla.

5.- 42.- "PERFECCIONAMIENTOS EN PARRILLAS DE ALMACENAJE PARA CÁMARAS PRECORITICAS".

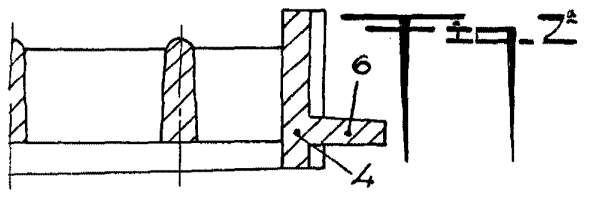
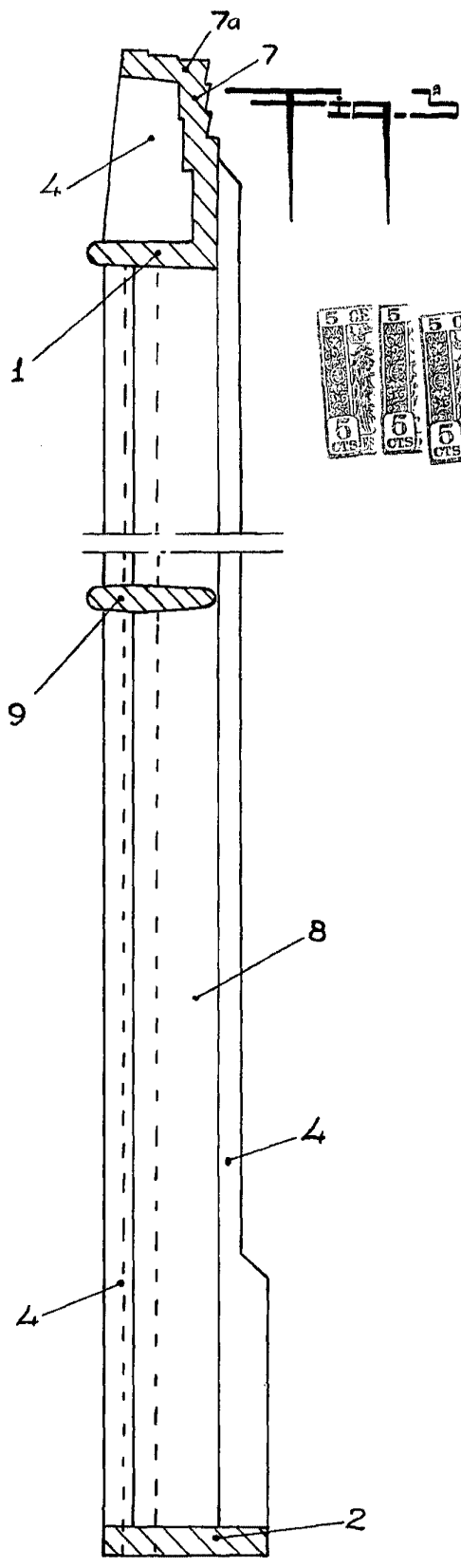
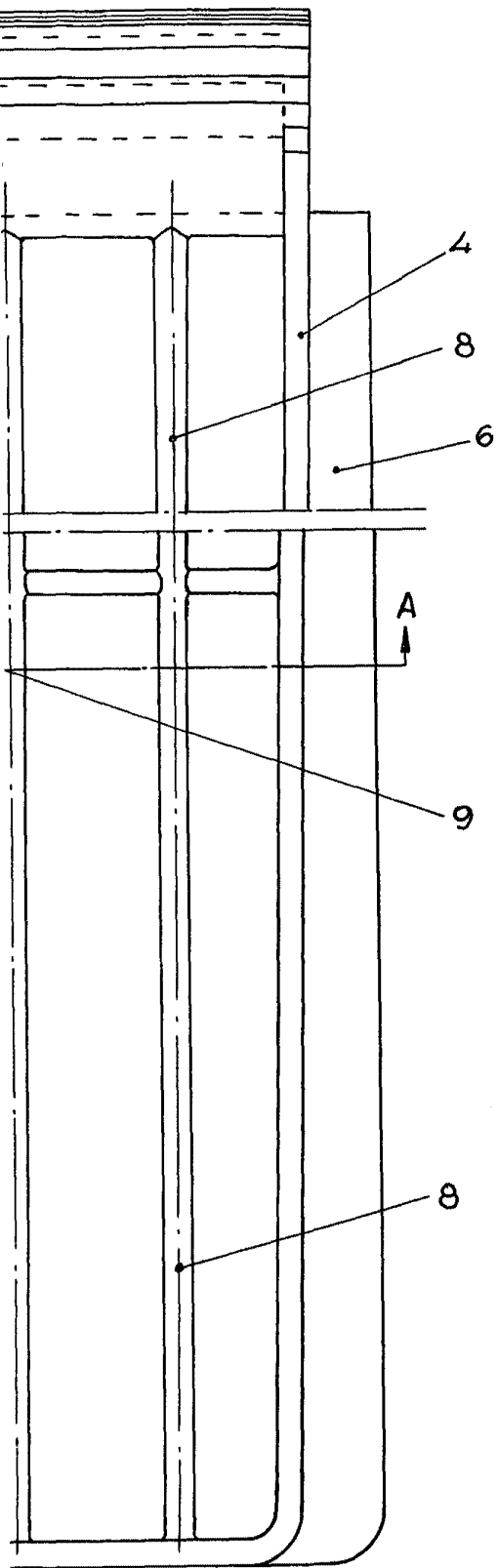
Todo ello conforme se describe y reivindica en la memoria que antecede que consta de OCHO hojas escritas a máquina por una sola de sus caras y dibujos que la ilustran.

Madrid 9 de Abril de 1.960





B-B 257271



MADRID 9 ABRIL 1960.-

P. A. E. GONZALEZ-VACAS.-