



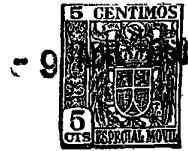
257.261

257261

MEMORIA DESCRIPTIVA
DE UNA PATENTE DE INVENCION POR VEINTE AÑOS EN ESPAÑA A FAVOR DE
DON JOAQUIN COUQUE ARJONA, DE NACIONALIDAD ESPAÑOLA, RESIDENTE EN
ALBACETE. J. Sebastian Elcano 60

sobre:

PERFECCIONAMIENTOS INTRODUCIDOS EN LOS SISTEMAS DE CAMBIO AL VOLAN-
TE, ADAPTABLE A VEHICULOS DE CARGA EN GENERAL.



- Con la presente solicitud se trata de proteger los perfeccionamientos introducidos en los sistemas de cambio al volante, adaptable a vehículos de carga en general, con los cuales se consiguen grandes ventajas en principal a comodidad y suave manejo para la introducción de las marchas no siendo necesario esfuerzo alguno pues tan sólo bastará accionar una simple palanca conjunta al volante con un ligero desplazamiento con la mano o palma de la mano, habiéndose conseguido así colocar al vehículo la velocidad necesaria al momento.
- 5.-
- 10.- También es notorio el hacer constar que con esta nueva instalación de cambio al volante para vehículos de carga se consigue el dejar útil dentro de las cabinas de los mismos un mayor espacio para aposentamiento del ayudante e incluso el poder colocar una cama u otra necesidad cualquiera.
- 15.- Para mejor comprensión de la descripción que sigue se adjuntan dibujos a los cuales se hará constante referencia a lo largo de la misma, siempre a título de ejemplo no limitativo.
- 20.- La Fig. 1ª., es una vista longitudinal del sistema objeto de la invención en corte, según sección A-B apreciándose superiormente el acoplamiento al volante.
- La Fig. 2ª., es una vista lateral del sistema que con ocupa.
- Las Figs. 3ª y 4ª., son sendos detalles del engranaje según la sección C-D de la Fig. 1ª.
- 25.- La Fig. 5ª., es una vista en planta superior del sistema.
- Consiste la presente invención en los perfeccionamientos introducidos en los sistemas de cambio al volante, adaptable a vehículos de carga en general, caracterizados porque consiste en disponer una caja (1) en la que a su vez se insertan una palanca (2) de mando, cuya palanca en su parte central consta de una botilla (3) para su articulación en el extremo de dicha caja, llevando a su vez tal palanca en el extremo interior, una protuberancia esférica (4) la cual discurre en un sector (5) de deslizamiento y hueco practicado en un elemento de acoplamiento.
- 30.-



257261

to (6) al volante, consiguiéndose así el movimiento de la caja (1) según la velocidad que se desee introducir en el grupo, movimiento éste que se transmite en virtud de que en la parte inferior de la caja va dispuesta una barra de transmisión (7) que mediante una cruzeta (8) se une a otra barra (9) con brazo angular cuyo extremo es rematado por una protuberancia esférica (10) que al albergarse en un asentamiento igualmente esférico y tubular (11) de un elemento longitudinal (12) consigue el efectuar el movimiento correspondiente para permitir el entrar la velocidad deseada. Es notorio el hacer constar que tanto el elemento de transmisión (9) como el (12) se cruzan, siendo sus extremos y partes medias guiados para su deslizamiento y funcionamiento en un cajetín (13) dotado por las partes donde aparecen tales elementos y donde se apoyan, de unos manguitos (14).

5.- El elemento de transmisión (12) es prolongado por uno central (15) mediante una cruzeta (16) y este a su vez se conecta a otro elemento (17) portador de otra cruzeta (18), siendo el (17) portador en su extremo de un aplique tubular (19) donde va dispuesto un brazo angular (20) que va unido a una palanca (21) que va conexas directamente al selector de la caja de velocidades. Tanto el brazo angular como la palanca (21) van albergados en el interior de un cajetín (22) conducto tubular (23) y segundo cajetín (24).

10.-

15.-

20.-

El engranaje de los elementos de transmisión en los cajetines (13 y 22) se verifica en virtud de una rúcula (10) y un brazo angular (20) a fin de buscar las posiciones y entrada de piones para las marchas.

25.-

Si bien la forma de ejecución aquí descrita constituye aplicación preferente de la presente invención, podrán introducirse modificaciones de forma y de detalles sin que por ello se altere la esencialidad de la misma que se reivindica en la siguiente

30.-



En resumen, la presente solicitud recaerá sobre las siguientes reivindicaciones.

1ª.- Perfeccionamientos introducidos en los sistemas de cambio al volante, adaptable a vehículos de carga en general, caracterizados porque consisten en disponer una caja en la que a su vez se inserta una palanca de mando, cuya palanca en su parte central consta de una rótula para su articulación en el extremo de dicha caja, llevando a su vez la misma en el extremo interior una protuberancia esférica la que discurre en un sector hueco practicado en el elemento superior de acoplamiento de la caja al volante, realizándose de tal forma el movimiento de la caja según la velocidad que se desee introducir en el grupo, movimiento que es transmitido a continuación a la caja de marchas.

2ª.- Perfeccionamientos, según la reivindicación anterior, caracterizados porque el movimiento especificado se verifica en virtud de que en la parte inferior de la caja expresada va dispuesta una barra de transmisión que mediante una cruceta se une a otra barra con brazo angular dotado en el mismo de una protuberancia esférica que al albergarse en un asentamiento igualmente esférico y tubular de un tercer elemento de transmisión, horizontal y que se cruza con el anterior, verifica la continuación del movimiento de la caja superior a la de marchas del vehículo, yendo montados tanto el segundo elemento y el tercero, así como guiados por manguitos que van debidamente montados en un cajetín registro colocado en la parte del piso del vehículo.

3ª.- Perfeccionamientos, según las reivindicaciones anteriores caracterizados porque el tercer elemento de transmisión es prolongado por uno central mediante una cruceta, y este a su vez se conecta a un cuarto elemento de transmisión mediante otra cruceta, siendo el cuarto portador en su extremo de un aplique tubular donde se acopla la cabeza de un brazo angular que se une solidariamente a una palanca y brazo de mando que se conecta directamente al selector de marchas, yendo protegido tanto



1960

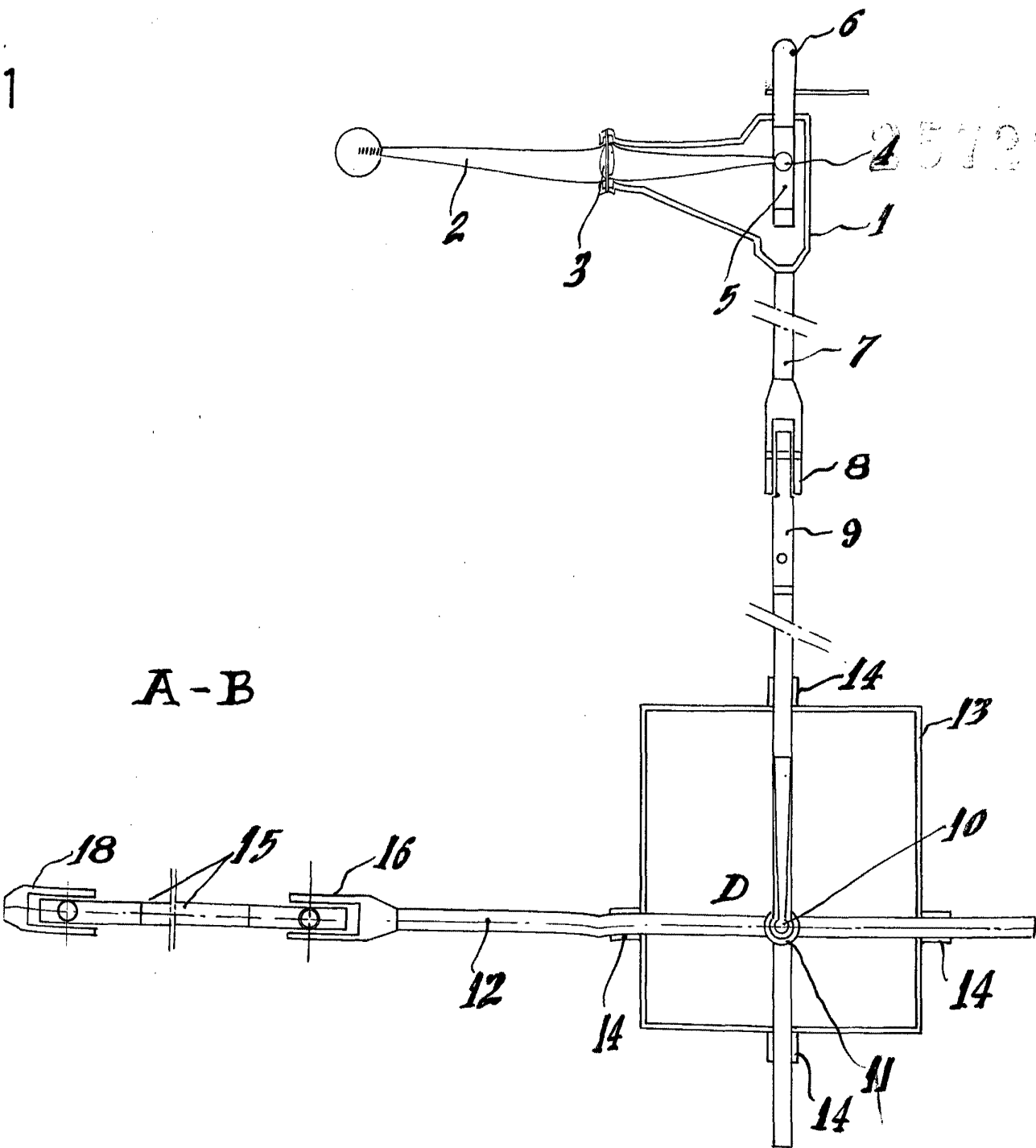
257251

el brazo angular como la palanca que va directamente al selector por un cajetin, un conducto tubular y un último cajetin, que actúan los mismos de carena.

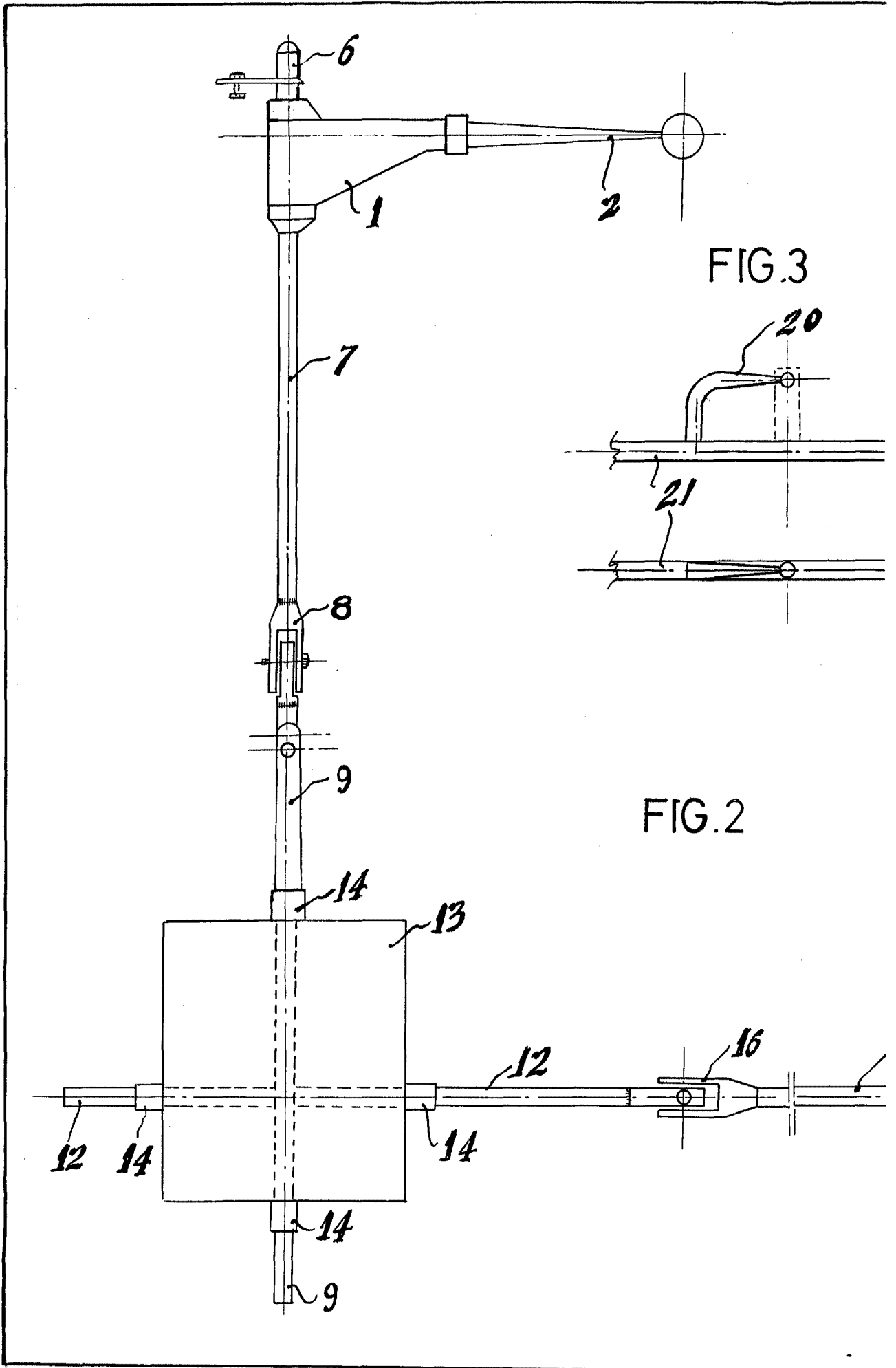
4s.- PERFECCIONAMIENTOS INTRODUCIDOS EN LOS SISTEMAS DE CAMBIO AL VOLANTE, ADAPTABLE A VEHICULOS DE CARGA EN GENERAL.

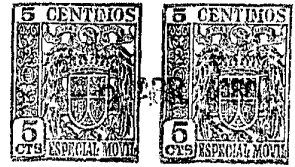
Según se describe en la presente memoria que consta de cinco hojas escritas a máquina por una sola cara y dibujos.

Madrid a 9 de abril de 1960



A-B





25726

C - D

FIG. 4

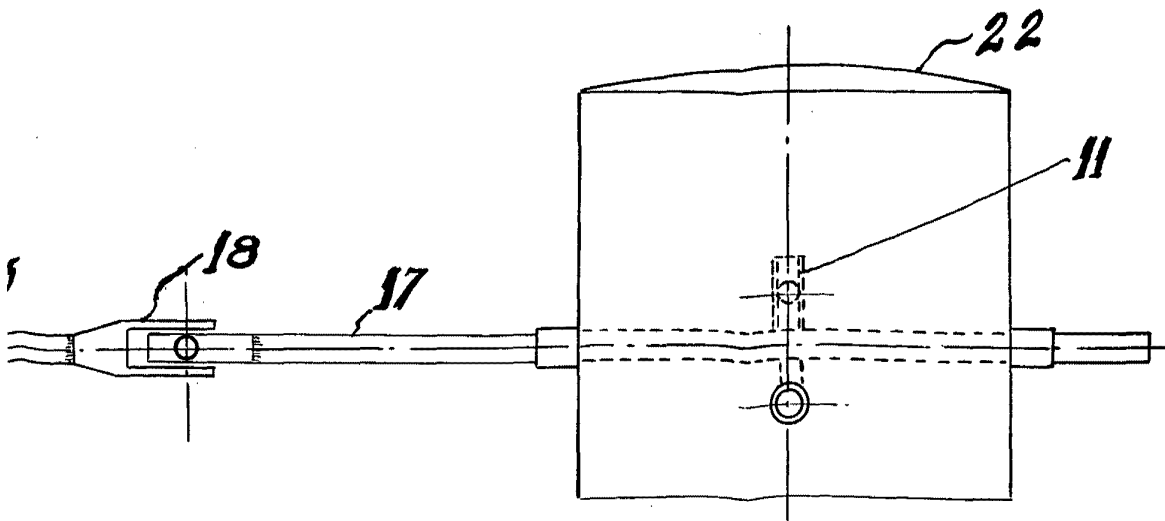
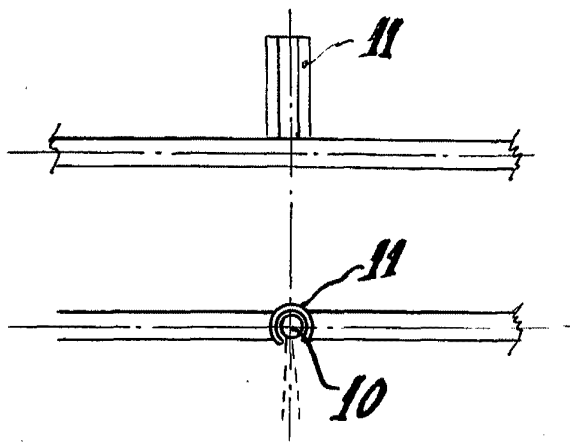
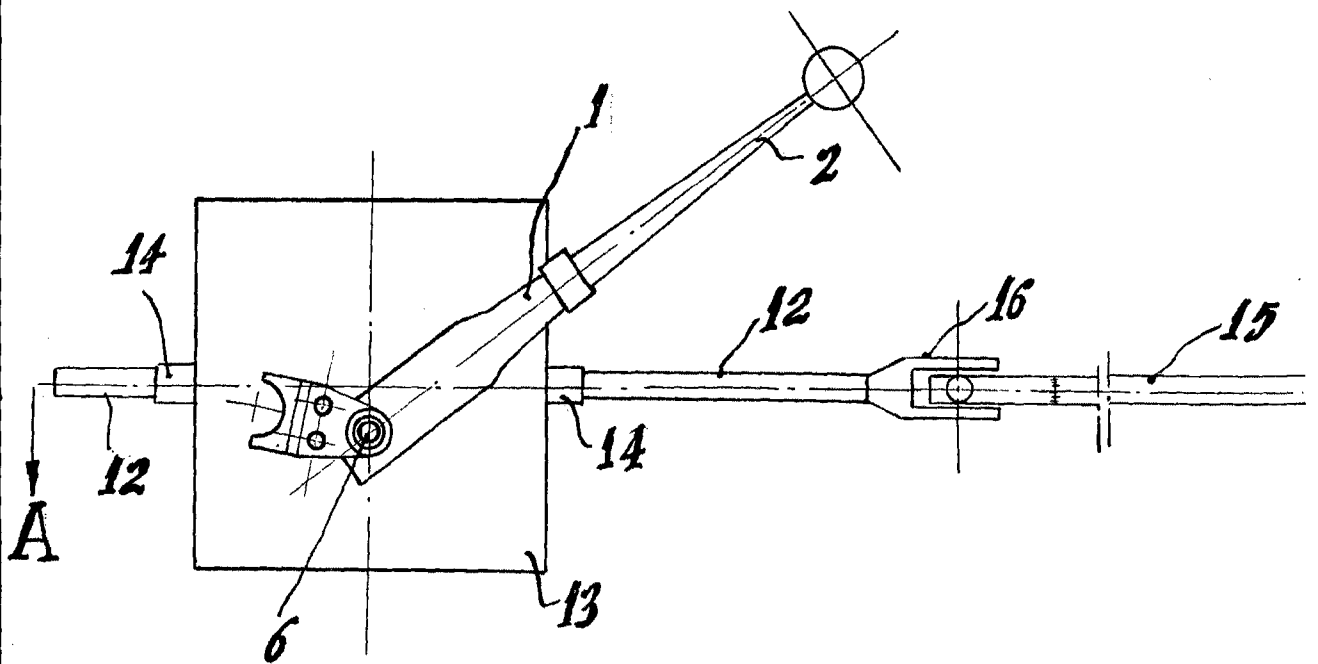


FIG.5





25726

