

10	ES	11	257233	10	Y
		21			
		22	FECHA DE PRESENTACION		
			30 MAR. 1981		



ESPAÑA

MODELO DE UTILIDAD

16 JUL. 1981

30	PRIORIDADES.	32	FECHA	33	PAIS
31	NUMERO				

47	FECHA DE PUBLICIDAD	81	CLASIFICACION INTERNACIONAL
			E 06 B 9/382

44 TITULO DE LA INVENCIÓN

"RECOGEDOR DE MANIVELA PERFECCIONADO PARA CINTA O CORDON DE PERSTANA"

50 SOLICITANTE (ES)

D. Francisco Martín Sánchez

DOMICILIO DEL SOLICITANTE

SANTA MARIA DE BARBARA (Barcelona). c/ Nemesio Vals, 84.

51 INVENTOR (ES)

52 TITULAR (ES)

53 REPRESENTANTE

D. Carlos Fernández Candelas.

La presente memoria descriptiva tiene como fin la declaración del objeto sobre el que ha de recaer el privilegio de explotación industrial y comercial exclusiva en el territorio nacional de un Modelo de Utilidad, de acuerdo con la vigente legislación, que, como el enunciado indica, se trata de recogedor de manivela perfeccionado para cinta o cordón de persiana.

El modelo se refiere a un recogedor de cinta de persiana, de los de tipo de manivela y utilizable, bien con cinta, bien con cordón.

El referido recogedor se podrá utilizar fijado estáticamente a la pared de forma exterior, o bien fijado exteriormente pero con posibilidad de abatimiento o giro a un lado o a otro.

El recogedor preconizado presenta una carcasa exterior o caja, primordialmente de plástico, con una tapa lateral que se fijará a la referida caja mediante presión, al presentar ésta interiormente unos cilindros oradados periféricos, y la tapa sendos pivotes, los cuales penetrarán en los orificios con resistencia al ser presionados.

La caja exterior presenta en sus partes superior e inferior, dos orificios enfrentados donde se acoplarán mediante esparragos de cabezal retraible por presión sendas escuadras de fijación, las cuales posibilitarán al conjunto para ser sujetado a la pared, con posibilidad de giro o abatimiento a un lado o a otro.

Asimismo, la carcasa presentará en la pared lateral opuesta a la tapa y en correlación en esta misma, unos orificios por los cuales se pueden introducir los tornillos que fijarán estáticamente el conjunto a la pared, en otra

de las posibilidades de utilización.

El conjunto del modelo no lleva incorporado el mecanismo de freno de cinta, ni tambor con mueble, convencionales en estos recogedores, al presentar un dispositivo de retención a intervalos predeterminados, ya conocido con anterioridad, y constituido por la combinación de una leva y dos gatillos contrapuestos y basculantes.

El modelo presenta un eje central, formando un todo compacto con el carrete recogedor de la cinta o el cordón, cuyo eje en su parte interior está hueco y presenta una sección poligonal, que en una realización puede ser exagonal, donde se introducirá el eje de la manivela, también con la misma sección poligonal, con el fin de facilitar el arrastre del referido carrete al girar la manivela.

El referido eje de la manivela, en una realización, podrá ser metálico, estando insertado en la mencionada manivela de plástico.

Por otro lado, el casquillo guía del conjunto presentará su estructuración según sea la utilización que se haga del modelo, es decir, que presentará un rebaje plano de la anchura de la cinta cuando se utilice con ésta y, cuando lo utilizado sea un cordón, el referido casquillo guía se sustituirá por otro que presentará una muesca central de sección curva, donde el cordón se acoplará perfectamente.

El eje del carrete se apoya por un extremo en la cara lateral de la carcasa y, por el otro, en un ancho nervio central vertical que se fija al conjunto por presión, mediante sendos tetones que posee en sus extremos.

Una vez fijado a la pared, bien de forma estática, bien con giro, el recogedor objeto del modelo, si se quiere subir o bajar la persiana, se inserta la manivela en el eje del carrete, haciendo girar éste en un sentido o en otro, según la necesidad, quedando fijo en la posición deseada gracias al dispositivo de retención ya indicado.

Para comprender mejor la naturaleza del invento, en plano adjunto hacemos una representación esquemática de una de sus utilizaciones, no siendo en absoluto limitativa y susceptible por ello de las modificaciones accesorias que no alteren las características esenciales.

La figura 1 representa una vista lateral del modelo, en la que se aprecia el conjunto interior de mecanismos.

La figura 2 es una sección transversal del recogedor, con la manivela insertada en su eje.

La figura 3 representa una realización del casquillo guía utilizable para cinta.

La figura 4 es una representación del casquillo guía de la figura 3 preparado para cordón.

La figura 5 es una vista esquemática del dispositivo de retención del recogedor.

En ellas se aprecian los siguientes detalles:

- 1.- Carcasa o caja.
- 2.- Tapa.
- 3.- Pivotes de la tapa.
- 4.- Cilindros orificados de la caja.
- 5.- Taladros pasantes.
- 6.- Orificios porta escuadras.
- 7.- Vástago de cabezal retraible.

8.- Escuadras.

9.- Eje del carrete.

10.- Carrete.

11.- Manivela

12.- Eje de la manivela.

13.- Casquillo guía.

14.- Rebaje plano.

15.- Muesca central curva.

16.- Nervio central.

17.- Tetones del nervio central.

18.- Gatillos basculantes de retención.

Como ya se ha indicado, el modelo preconizado

está constituido por una carcasa o caja (1), principalmente,

realizada en plástico, la cual presenta una de sus caras

laterales abierta, siendo cerrada mediante la tapa (2), la

cual se fija a la referida carcasa (1) mediante los pivotes

(3), los cuales penetrarán en los cilindros orificados (4)

situados interiormente y en la periferia de la carcasa (1).

Esta penetración y fijación se realizará mediante simple pre-

sión, posibilitada por la característica configuración de

los pivotes (3).

Asimismo, la carcasa (1) presenta unos taladros

(5), los cuales sirven para que puedan ser introducidos en

ellos los tornillos de fijación estática del conjunto a

la pared.

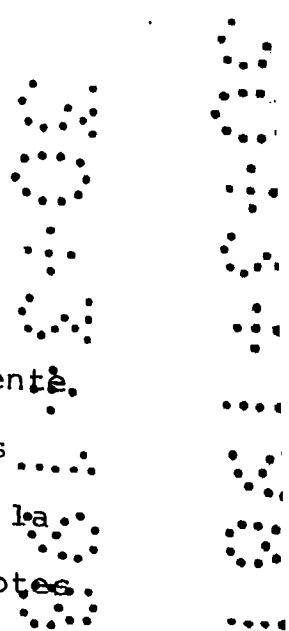
Por otro lado, si la caja (1) se fija a la pared

con posibilidad de giro o abatimiento lateral, en sus par-

tes superior e inferior presenta unos orificios (6) en los

cuales pueden acoplarse, mediante los vástagos (7), las

escuadras (8), por simple presión y con posibilidad de



5

10

15

20

25

30

movimiento rotacional.

Tanto la caja (1) como la tapa (2) presentan en su centro sendos orificios enfrentados, en los que se acopla el eje (9) del carrete (10). Este eje (9) tiene su interior hueco con una sección poligonal, como se aprecia en la figura 1, en este caso exagonal.

Por su parte, la manivela (11) presenta un eje (12) que puede ser metálico, con la misma sección exagonal que el eje (9), con el fin de poder ser introducido a justadamente en este último y así facilitar el arrastre del carrete (10) al girar la referida manivela (11).

El casquillo guía (13), en una realización, presenta su periferia con un rebaje plano (14) para así poder recibir la cinta, en caso de ser utilizada ésta, mientras que si lo que se utiliza es cordón, el referido casquillo (13) presenta la muesca central curva (15).

Una vez el conjunto fijado a la pared, bien por los orificios (5), bien por las escuadras (8) y cuando se quiere usar, se introduce el eje (12) de la manivela (11) en el eje (9) del carrete (10), de tal manera que al hacer que al hacer girar dicha manivela (11) gire a su vez el carrete (10), el cual arrastrará consigo a la cinta o cordón que serán guiados por el casquillo (13). Una vez terminada la operación, la manivela (11) puede ser retirada, con lo que se evita un elemento de estorbo.

Este modelo de recogedor no presenta el mecanismo de frenado ni el muelle recuperador clásicos, al llevar incorporado un dispositivo de retención ya conocido. De dicho dispositivo de retención se muestra una representación esquematizada en la que se aprecian los gatillos basculantes

(18) determinantes de su funcionalidad.

Si se produjese en el interior del conjunto algún desperfecto, su localización es rápida, ya que la tapa (2) se puede quitar fácilmente, quedando a la vista el mecanismo.

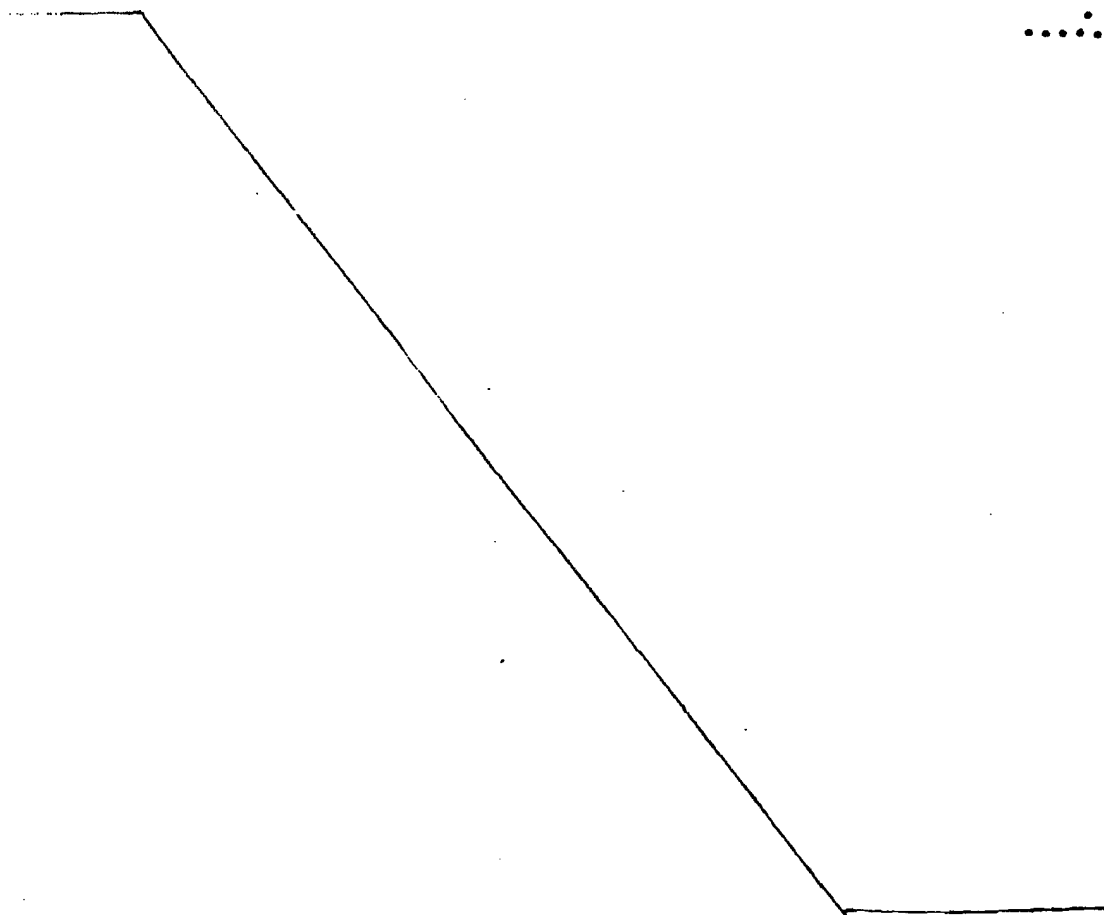
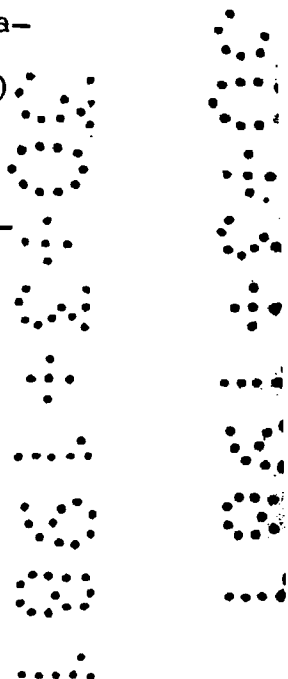
5

Finalmente, el interior de la caja (1) presenta transversalmente colocado, de arriba a abajo, un ancho nervio central (16) de apoyo y sostén del eje (4) del carrete (10), nervio que se fija a la referida carcasa (1) por presión mediante los tetones (17).

10

Descrita suficientemente la naturaleza del presente invento, así como su realización industrial, solo cabe añadir que, en su conjunto y partes constitutivas, es posible introducir cambios de forma, materia y disposición, en cuanto que tales alteraciones no supongan variación sustancial del mismo.

15



REIVINDICACIONES

1a) Recogedor de manivela perfeccionado para cinta o cordón de persiana, caracterizado por comprender una carcasa exterior cajeadada y abierta por uno de sus caras laterales, con posibilidad de ser cerrada al presentar una tapa, provista de unos pivotes de configuración adecuada para poder penetrar por presión en sendos cilindros orificados que presenta en correspondencia e interiormente la carcasa o caja del conjunto.

2a) Recogedor, según reivindicación anterior, caracterizado porque la caja presenta en sus laterales unos taladros, por los cuales podrán pasar tornillos para fijar estáticamente el conjunto a la pared, así como en sus partes superior e inferior sendos orificios donde, por presión, acoplar los vástagos de cabezal retraible de unas escuadras, con posibilidad de movimiento rotacional, lo que posibilitará al modelo para ser fijado a la pared con movimiento o abatimiento lateral.

3a) Recogedor, según reivindicaciones anteriores, caracterizado por presentar un tambor o carrete de recogida de la cinta o cordón, cuyo eje, que es interiormente hueco y con una sección poligonal, principalmente exagonal, juega sobre taladros idóneos practicado en las caras de la carcasa y prevé una manivela escamoteable con eje de sección también poligonal, coincidiendo con la del eje del carrete para permitir que eventualmente queden encastrados y se produzca el arrastre del carrete por el giro de la manivela.

4a) Recogedor, según reivindicaciones anteriores, caracterizado por presentar la carcasa, en su parte abierta un ancho nervio central vertical, fijado a ella por presión mediante sendos tetones, en cuyo centro presenta un orificio de soporte y apoyo del eje del tambor.

5a) Recogedor, según reivindicaciones anteriores, caracterizado porque el casquillo guía presenta un rebaje plano periférico para apoyo de la cinta y, eventualmente, una muesca central curva para acomodo del cordón.

6a) RECOGEDOR DE MANIVELA PERFECCIONADO PARA CINTA O CORDON DE PERSIANA.

Todo conforme queda descrito en la presente memoria, que consta de OCHO HOJAS, mecanografiadas y foliadas por una sola cara, y dibujos que se acompañan.

MADRID, 30 MAR. 1981

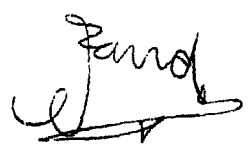


FIG.1

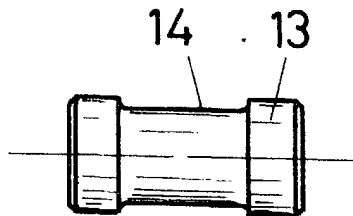
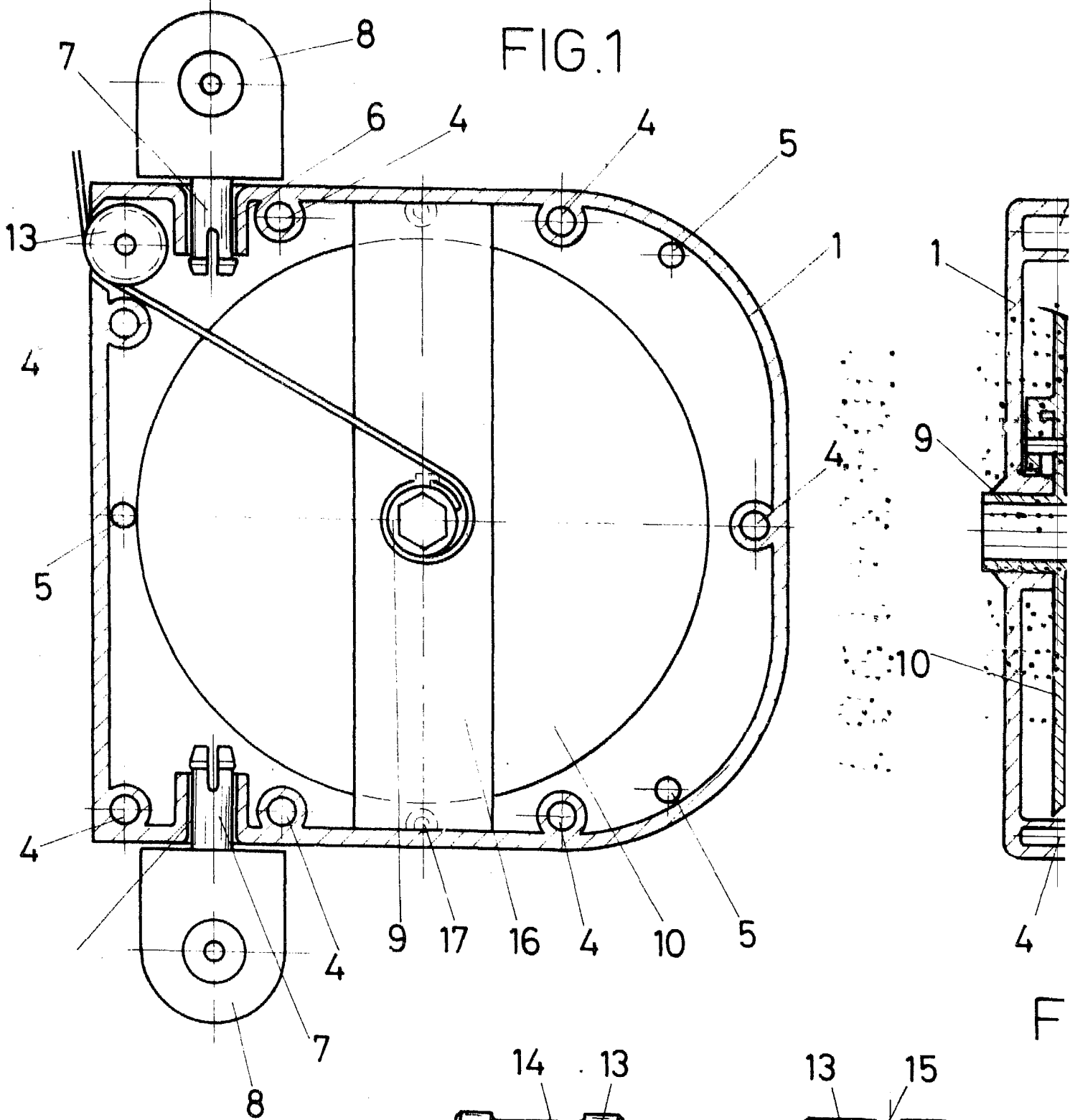


FIG.3

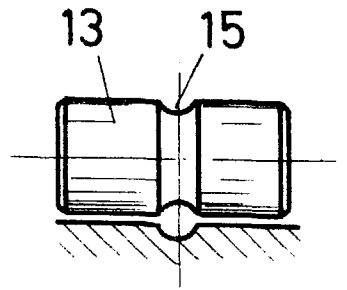


FIG.4

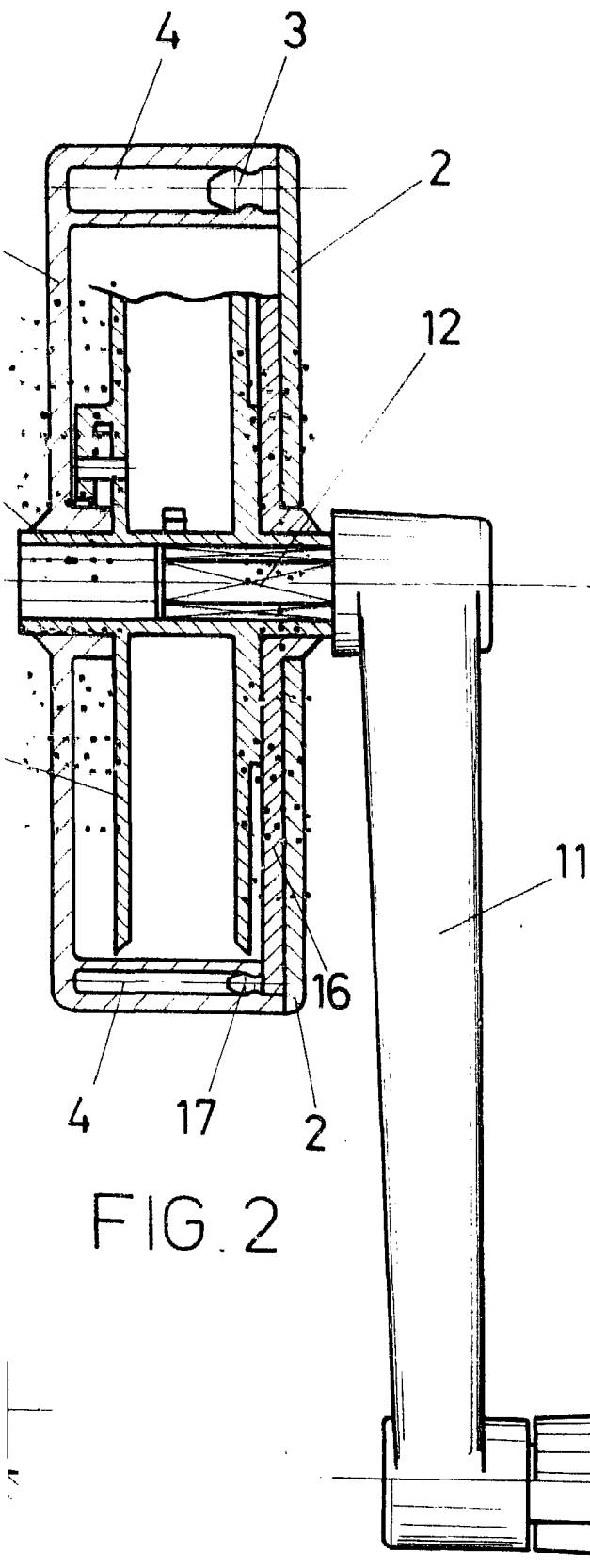


FIG. 2

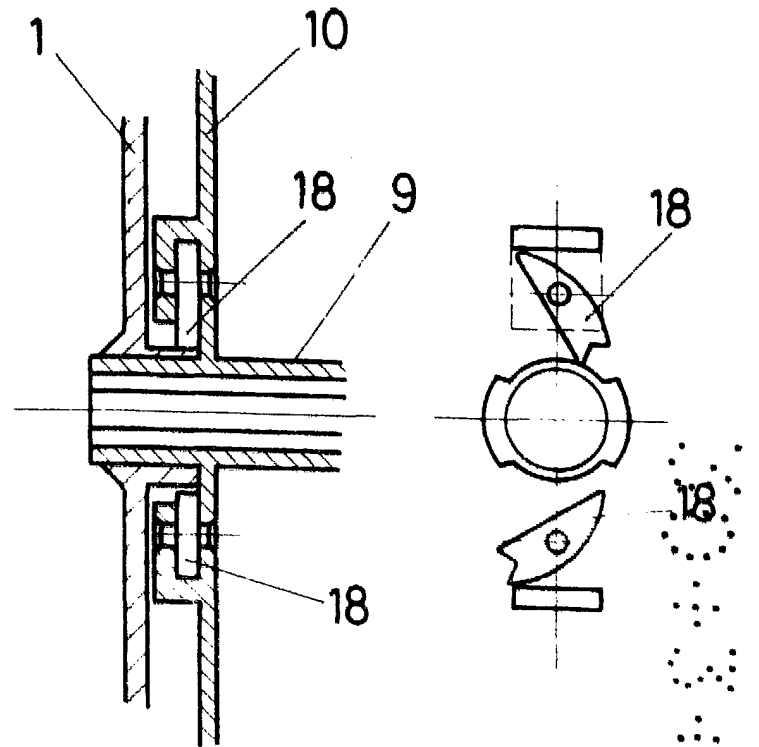


FIG. 5

MADRID. 30 MAR. 1981

Ernst

ESCALA VARIABLE