



ESPAÑA

ES

11

NUMERO

21

257.174

22

FECHA DE PRESENTACION

27-3-1.981

Y

MODELO DE UTILIDAD

16 DIC. 1981

30 PRIORIDADES:

31 NUMERO

32 FECHA

33 PAIS

47 FECHA DE PUBLICIDAD

51 CLASIFICACION INTERNACIONAL

F16 B2100

54 TITULO DE LA INVENCIÓN

CONECTOR ELASTICO PARA LA FIJACION DE PIEZAS EN UTENSILIOS DE COCINA.

71 SOLICITANTE (S)

CONTROL DE ESTUDIOS Y GESTION S.A. CEGESA.

DOMICILIO DEL SOLICITANTE
Asua (Bilbao)

72 INVENTOR (ES)

73 TITULAR (ES)

74 REPRESENTANTE

D. JOSE MIGUEL GOMEZ-AOEBE y POMBO.

El presente Modelo de Utilidad se refiere a un conector elástico para la fijación de piezas en utensilios de cocina, tal como una freidora eléctrica ó similar.

5 En la actualidad los utensilios de cocina de este tipo van dotados de un sistema para sujetar partes que se tengan que reparar ó ensamblar continuamente, utilizando en la unión sistemas convencionales tales como; tornillos, llaves de mariposa, clips y otros medios de dudosa eficacia y duración. Todo ello, hace que por fallo de estos elementos de unión se produzca un mal funcionamiento en el aparato, y lo que es más no poder utilizar el aparato con el consiguiente perjuicio para el usuario.

15 Con el sistema de fijación de la invención, se subsanan los inconvenientes anteriormente citados, ya que el usuario no tiene por que actuar directamente en ningún tornillo ó elemento similar, ya que como a continuación se especificará, el acoplamiento entre las partes a unir se efectúa mediante una ligera presión y giro de una de las partes con respecto de la otra. Todo ello comporta una enorme sencillez de manejo para el usuario.

20 De acuerdo con la invención, el conector elástico, comprende una pieza a unir en la porción extrema próxima de otra pieza.

25 Una de las piezas a unir está constituida; por un cuerpo exterior hueco interiormente, que presenta en su porción extrema interior un tabique plano enterizo con la pared lateral y perpendicular al eje de la pieza. El tabique presenta un rehundido central y un taladro axial a través de este último se acopla una segunda pieza a modo de caperuza que presenta dos tabiques concéntricos de diferente altura así como una

30

prolongación central exterior que sirve para presionar y hacer girar dicha caperuza, así como para fijar mediante un tornillo una pieza troncocónica hueca horadada en su base menor.

5 Un resorte, se acopla entre el rehundido del tabique y la cara interior de la base de la caperuza, cooperando el muelle directamente en la referida fijación entre ambas piezas.

10 La pieza troncocónica es guiada en su desplazamiento a través de un orificio central que presenta la porción extrema básica del cuerpo hueco, de forma, que un ensanchamiento extremo de la pieza troncocónica hace tope en el acoplamiento de unos apéndices interiores de la otra pieza a unir.

El funcionamiento del acoplamiento ó fijación de ambas piezas se efectúa de la siguiente forma.

15 La porción extrema libre de la caperuza se presiona hasta que ésta hace tope con el tabique interno superior, que presenta el cuerpo exterior hueco de la primera pieza, cediendo el muelle a dicha presión. En este momento se gira la caperuza con lo que dicho giro se transmite el ensanchamiento extremo de la porción troncocónica, limitando el giro un tope que presenta la segunda pieza a unir, en cuya posición el citado en
20 sanchamiento queda enfrentado a los apéndices interiores de la segunda pieza, y a continuación se dejan de actuar sobre la caperuza y en este momento el muelle actúa con lo que se produce el acoplamiento de las dos piezas al hacer tope en el ensanchamiento extremo de la pieza troncocónica con los apéndices interiores de la segunda pieza a unir.
25

30 En el caso contrario, es decir, cuando se desea efectuar el desbloqueo, se hace la operación inversa, es decir, se presiona la caperuza hacia abajo, se gira hasta que el tope limita el giro en cuyo instante la tensión del muelle coopera di

rectamente en el desenclavamiento de las dos piezas a unir, ya que la pieza troncocónica es desplazada hacia arriba.

Para un mayor entendimiento de la invención, a continuación se describe un ejemplo práctico de realización de la misma, siendo dicho ejemplo meramente enunciativo y en ningún caso limitativo de la invención, todo ello con respecto a los dibujos adjuntos, en los que:

La figura 1 muestra una vista en sección del conjunto de fijación elástico entre dos piezas.

La figura 2 muestra una vista inferior de la figura 1.

Con referencia a las figuras, se muestra en la figura 1, el sistema de fijación elástica 1 para unir la pieza 1 y la pieza 2.

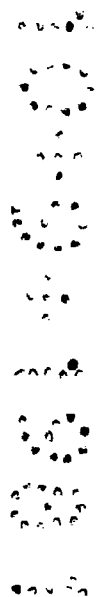
La pieza 1 presenta en su interior un tabique 3 dotado de un orificio axial 4 y un rehundido central superior 5 entre el cual y la cara interior de una pieza 6 a modo de caperuza, se dispone un muelle 7.

La caperuza presenta en sentido axial dos prolongaciones tubulares concéntricas inferiores 8 y 9, disponiéndose en la interior 9, el extremo de una pieza troncocónica hueca 10, dotada de un orificio 11 a través del cual se rosca en la citada pieza el tornillo 12, a una porción saliente 13 de la caperuza.

La pieza troncocónica 10, es guiada en su desplazamiento por un orificio 14 que presenta la base inferior 14' de la pieza 1. Dicha pieza 10 presenta un ensanchamiento 15 a través del cual se acopla la pieza 1 en unas porciones 6 salientes interiores 16 de la pieza 2, quedando limitado el giro de ensanchamiento 15 por medio de un tope 17 que presenta la pieza 2.

Descrita suficientemente la naturaleza del invento, así como la manera de realizarlo en la práctica, debe hacerse constar que las disposiciones anteriormente indicadas son susceptibles de modificaciones de detalle en cuanto no alteren su principio fundamental.

5



REIVINDICACIONES

5 1.- Conector para la fijación de piezas en utensilios de cocina, especialmente para fijar desmontablemente dos piezas de dicho utensilio, caracterizado porque una de las piezas presenta un tabique interior básico dotado de un rehundido central, que coopera en el acoplamiento de un muelle entre dicho tabique y una pieza a modo de caperuza, que presenta dos prolongaciones interiores concéntricas, una de las cuales, la exterior, se acopla en una abertura central del tabique, 10 mientras que la interior coopera en el acoplamiento y fijación del extremo correspondiente de una pieza, preferentemente troncocónica, hueca la cual a su vez pasa a través de un orificio axial que muestra la base inferior de la pieza; y porque la caperuza presenta un apéndice exterior el cual al presionarla y 15 girarle transmite estos movimientos a un ensanchamiento extremo de la pieza troncocónica, limitándose el giro del ensanchamiento por un tope que presenta la segunda pieza a acoplar, de manera que, cuando el ensanchamiento una vez girado queda enfrenteado a unas porciones interiores de la segunda pieza, se produce la fijación de las dos piezas por medio de la acción del muelle, una vez que se deja de presionar sobre el apéndice de la caperuza.

25 2.- Conector elástico para la fijación de piezas en utensilios de cocina; tal y como queda sustancialmente descrito en la presente Memoria e ilustrado en los dibujos adjuntos.

Esta Memoria consta de 6 hojas escritas a máquina por una sola cara.

Madrid,

10 SET. 1981

CONTROL DE ESTUDIOS Y GESTION

S.A. CEGESA.

J. M. GÓMEZ ACEBO Y PÉREZ
p. p. Firmado: Alejandro Calle López

FIG.1

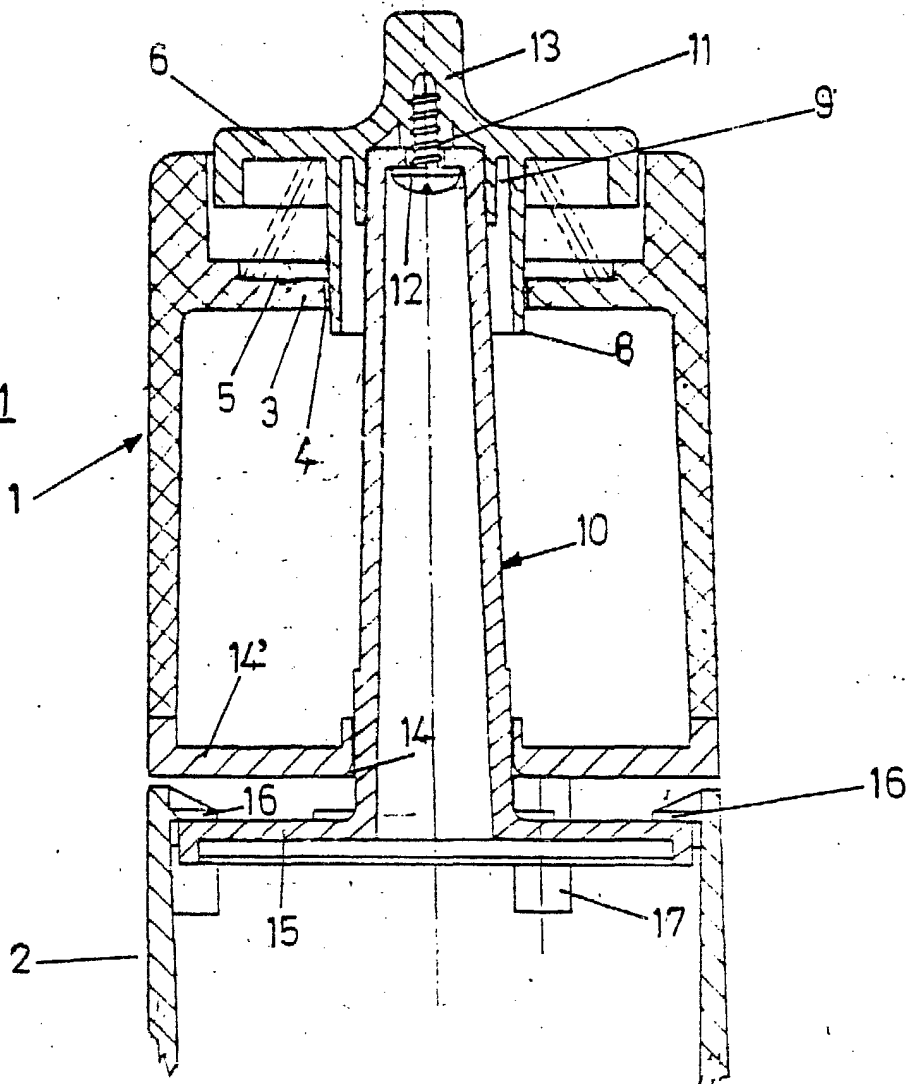
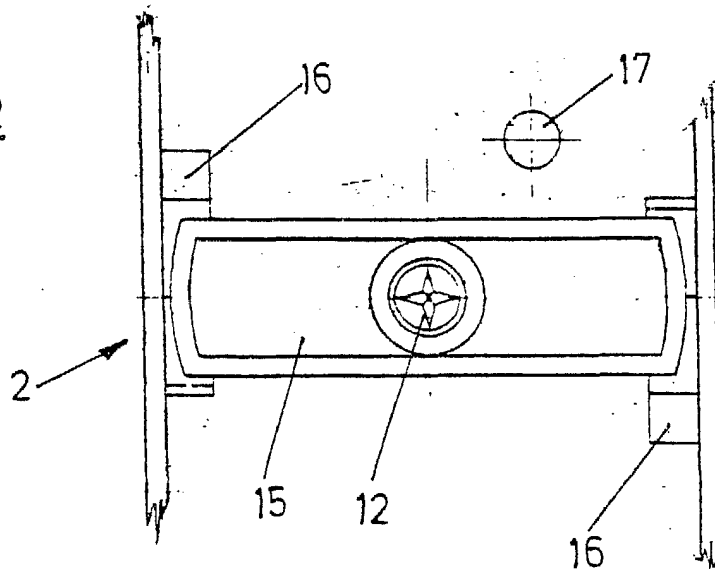


FIG.2



ESCALA VARIABLE.

Madrid 27 MAR 1981

I. M. GOMEZ AGUIRRE Y PUNZO
F. G. Firmador: I. Suarez Diaz