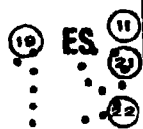




ESPAÑA



|                       |              |
|-----------------------|--------------|
| NUMERO                | 257153       |
| FECHA DE PRESENTACION | 2 marzo 1981 |

Y

MODELO DE UTILIDAD

16 JUL. 1981

30 PRIORIDADES:

31 NUMERO

32 FECHA

33 PAIS

H 02 G 3/26

47 FECHA DE PUBLICIDAD

51 CLASIFICACION INTERNACIONAL

54 TITULO DE LA INVENCIÓN

"SOPORTE PARA CABLES ELÉCTRICOS".

71 SOLICITANTE (S)

APLICACIONES TÉCNICO-ELECTROMECAÑICAS HERNÁNDEZ, S. A.

DOMICILIO DEL SOLICITANTE

Monistrol de Montserrat (Barcelona) Avenida José Antonio , sin número

72 INVENTOR (ES)

73 TITULAR (ES)

74 REPRESENTANTE

Don Ignacio PONTI GRAU



La presente invención se refiere a un soporte para cables eléctricos, de constitución muy sencilla, fácilmente graduable y que se instala sin ninguna dificultad.

5 El tendido de líneas eléctricas agrupadas en haces de conductores requiere la disposición de medios de soporte, usualmente configurados por bridas u otros soportes similares fijo a la pared, que tienen el inconveniente de que su posición es invariable en el muro. Además, en el caso de que se precise más de un soporte en un mismo punto, se montan cada  
10 uno por separado multiplicando así las operaciones de fijación al muro.

Todos estos inconvenientes han sido superados mediante el soporte para cables eléctricos objeto de la invención, sencillo y eficaz.

15 El soporte en cuestión consta de un perfil rígido dotado de medios de fijación a una superficie, cuyo soporte comprende una pluralidad de alojamientos situados a distintas alturas, en los cuales se acoplan potestativamente los soportes propiamente dichos, formados por unas piezas curvadas a modo de gancho, dotadas de medios de fijación en los alojamientos del perfil.  
20

Más concretamente se ha previsto que los alojamientos del perfil consisten en aberturas alargadas, dotadas de un ensanchamiento en su extremo superior, que permite el paso de  
25 un vástago unido al extremo de las piezas curvadas, cuya cabeza es de mayor diámetro que el resto de la abertura.

Ventajosamente se ha previsto que las piezas curvadas están dotadas de una rama más larga, recta, en cuyo extre-



mo va montado el vástago de fijación en el perfil.

Finalmente cabe señalar que en el extremo de la rama más larga hay un orificio atravesado conjuntamente con la abertura correspondiente del perfil de soporte, por un tornillo cuya cabeza queda situada detrás de la abertura del soporte, en tanto que el vástago sobresale frontalmente por el orificio del soporte curvado, fijándose mediante una tuerca convencional.

Para la mejor comprensión de cuanto queda descrito en la presente memoria, se acompaña un dibujo en el que, tan sólo a título de ejemplo, se representa un caso práctico de realización del objeto de la invención.

En dicho dibujo, la figura 1 es una vista en perspectiva de un despiece del soporte; la figura 2 es una vista en perspectiva del soporte en posición de trabajo; la figura 3 es una vista en perspectiva de un par de soportes consecutivos, y la figura 4 es una vista en alzado lateral mostrando el soporte con dos piezas curvadas superpuestas montadas en un mismo perfil.

El soporte descrito consta en el dibujo de un perfil -1- con aletas longitudinales -2-, dotado de orificios -3- para el paso de tornillos -4- de fijación en una pared -5-.

El perfil -1- está dotado de una pluralidad de aberturas alargadas -6- dispuestas en columna, con un extremo superior -7- ensanchado.

El soporte comprende una serie de piezas -8- curvadas a modo de gancho, con una rama -9- recta de mayor longitud, dotada en su extremo de un orificio -10- enfrentable con cual-



quiera de las aberturas -6-.

El orificio -10- de las ramas -9- es atravesado mediante un tornillo -11-, cuya cabeza es más estrecha que el ensanchamiento -7- de las aberturas -6- y ,ás ancha que éstas. Esta cabeza queda situada detrás del perfil y en el espacio que queda entre el mismo y el muro, gracias a las pestañas -2-. El vástago del tornillo sobresale frontalmente por el orificio -10- y en él se atornilla una tuerca -12-, disponiéndose, además, una arandela -13-.

Cabe señalar que los bordes longitudinales de la pieza curvada -8-, están doblados formando pestañas -14- para evitar la formación de cantos vivos que pudieran dañar los cables -15- a soportar.

Como se deduce fácilmente de todo lo descrito, para instalar el soporte se fija el perfil -1- en una pared -5-, mediante los tornillos -4-, y se colocan las piezas curvadas -8- que haga falta, según los haces de conductores -15- a soportar, y a la altura precisa escogiendo la abertura -6- adecuada, introduciendo la cabeza del tornillo -11- por el ensanchamiento -7-, y desplazándola hacia el extremo inferior de la abertura -6-, de donde no podrá salir a menos que se vuelva a situar a la altura del ensanchamiento -7-, y desplazándola hacia el extremo inferior de la abertura -6-, de donde no podrá salir a menos que se vuelva a situar a la altura del ensanchamiento -7-, fijándose la posición con la tuerca -12-.


Este soporte tiene la ventaja de que puede variarse la altura de la pieza curvada, sin necesidad de desmontar el perfil -1-, y puede utilizarse más de una pieza curvada -8- de



sustentación, con un solo perfil (figura 4).

Serán independientes del objeto de la invención los materiales empleados en la construcción de los distintos componentes del soporte, formas y dimensiones de los mismos y cuantos detalles accesorios puedan presentarse, siempre y cuando no afecten a su esencialidad.

- . -



REIVINDICACIONES

1. Soporte para cables eléctricos, caracterizado esencialmente por el hecho de que consta de un perfil rígido dotado de medios de fijación a una superficie, cuyo perfil está dotado de una pluralidad de alojamientos desplazados en altura en los cuales se acoplan en forma amovible y potestativamente, unos soportes propiamente dichos, formados por piezas curvadas a modo de gancho, las cuales presentan medios apropiados para el montaje de las aberturas del perfil.
2. Soporte para cables eléctricos, según la reivindicación anterior, caracterizado por el hecho de que el perfil está dotado de unas aberturas alargadas en posición vertical dotadas de un ensanchamiento en su extremo superior que permite el paso de la cabeza de un vástago unido a las piezas curvadas, cuya cabeza es de mayor diámetro que la anchura de las aberturas alargadas.
3. Soporte para cables eléctricos, según las reivindicaciones 1 y 2, caracterizado por el hecho de que las piezas curvadas presentan una de sus ramas recta y de mayor longitud, en cuyo extremo está montado el vástago de cabeza ensanchada.
4. Soporte para cables eléctricos, según las reivindicaciones 1 a 3, caracterizado por el hecho de que el extremo de la rama más larga de las piezas curvadas en forma de gancho, está dotado de un orificio que es atravesado por un tornillo, cuya cabeza se sitúa por detrás de la abertura alargada correspondiente del perfil fijo a la pared, cuyo perfil es acanalado en la cara posterior, para dar cabida a dicha ca-

27.3.1981

beza entre el perfil y la pared en la que está fijado, en tanto que el vástago del tornillo sobresale frontalmente por el orificio de la pieza curvada y presenta atornillada una tuerca de fijación.

5 5. Soporte para cables eléctricos.

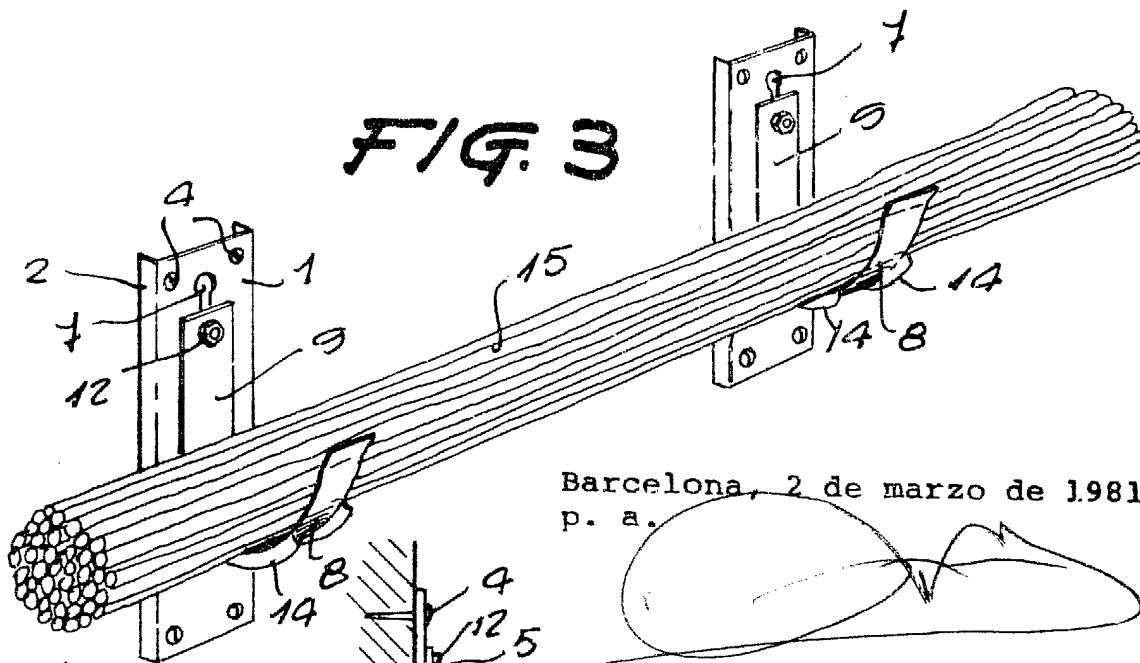
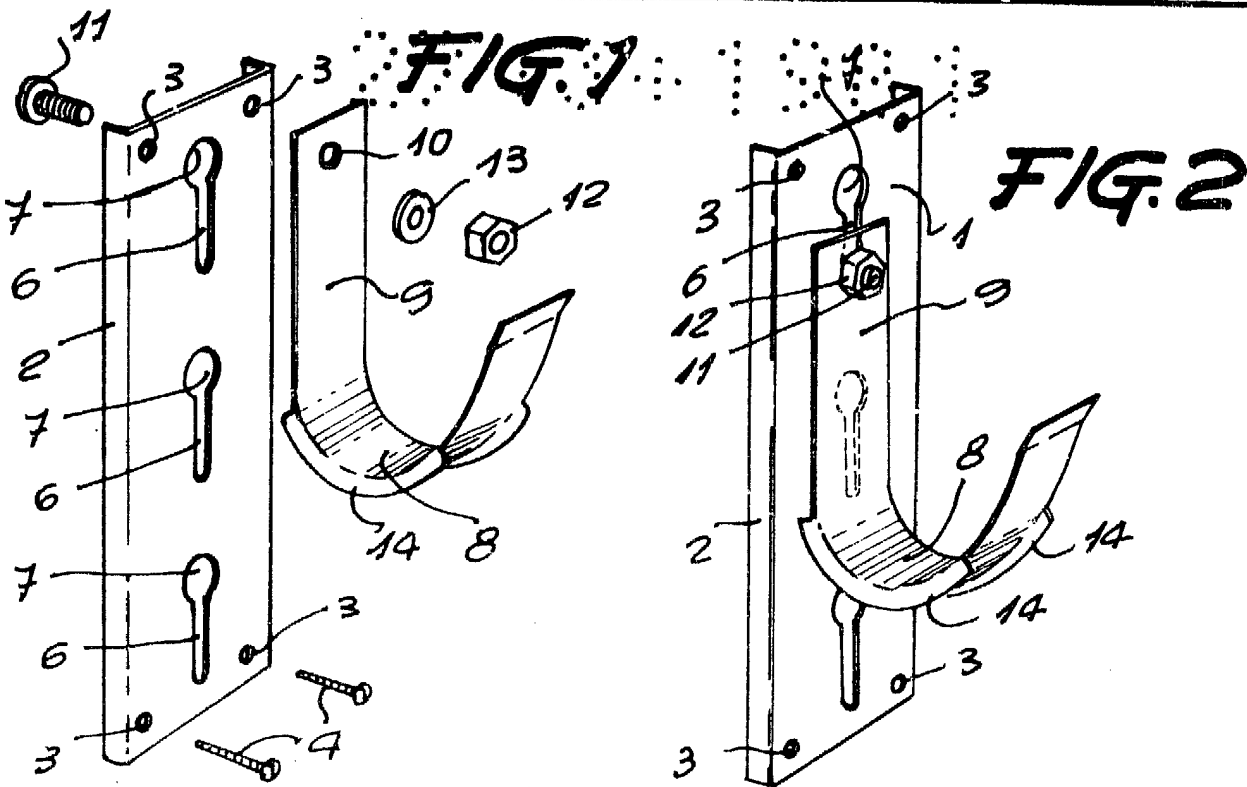
La presente memoria descriptiva consta de siete hojas foliadas, escritas a máquina por una sola cara.

Barcelona, 2 de marzo de 1981

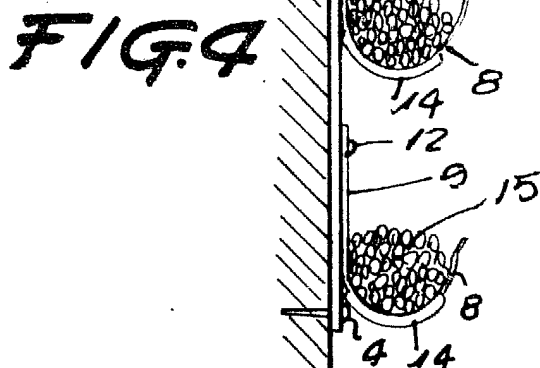
APLICACIONES TÉCNICO-ELECTROMECA-  
NICAS HERNÁNDEZ, S. A.

p.a.





Barcelona, 2 de marzo de 1981  
p. a.



31033/1