

257130



257130

MEMORIA DESCRIPTIVA

que se acompaña

a la solicitud de una

PATENTE de INVENCION por VEINTE AÑOS en ESPAÑA a FAVOR

de

Don JOSE RAMON VILLA LLANEZA, residente en OVIEDO(Asturias), calle Independencia nº 12,

por

"PERFECCIONAMIENTOS EN MAQUINAS TIPOGRAFICAS DESTINADAS A ESCRIBIR LOS PRONOSTICOS EN LAS QUINIELAS DEPORTIVAS BENEFICAS".

Inventor: El mismo solicitante, de nacionalidad española.

257130



5.- La invención a que se refiere la presente memoria constituye una novedad industrial con características y ventajas que la hacen merecedora del privilegio de explotación exclusiva que por ella se solicita, de acuerdo con las prescripciones del vigente Estatuto sobre Propiedad Industrial, de 26 de Julio de 1.929, texto refundido, publicado el 30 de Abril de 1.930.

10.- La presente invención, se refiere como su enunciado indica, a una máquina tipográfica, especialmente concebida para rellenar los impresos de quinielas deportivas; para lo que a los efectos, está integrada por un mecanismo en extremo simple, ya que no precisa mas que de tres signos 1, X, 2, diferentes.

15.- En los dibujos que del invento se adjuntan, se ha representado una sección lateral de la mencionada máquina, y también en una planta de la misma, parcialmente seccionada, de manera que en ambas vistas se muestre el detalle de los mecanismos interiores.

20.- Está constituida esencialmente, por una carcasa exterior (1), en cuyo interior se alojan los dispositivos de funcionamiento. Estos, están integrados, por un teclado exterior (2), compuesto de tres palancas (3), las cuales están provistas de sus correspondientes muelles de recuperación (4).

Las palancas (3) mencionadas, se prolongan, hasta unir articuladamente a los martillos (5), portadores de los tipos.

25.- Al propio tiempo, la palanca (3), está en conexión articulada con otra (6), a través de un brazo (7) y de tal forma que pulsando la misma se consigue desplazar a esta última, la cual lleva unos tensores (8), a cuyos extremos hay una uñeta (9) que engancha en una serreta (10), la cual tiene por misión desplazar el papel en sentido vertical un espacio a cada pulsación.

30.- Asimismo, y por medio de un mecanismo de palancas que tambien juegan en el brazo (6), se consigue desplazar en giro, a unos tambo-

257130



res (11) por los que discurre la cinta (12).

5.- Como quiera que los impresos de quiniela, constan de 6 casillas en horizontal, se ha previsto, dotar a la máquina de un mecanismo (13) de desplazamiento lateral, que permita escribir a los tipos en las diferentes casillas horizontales de que está compuesto el impreso a rellenar.

10.- Por todo lo expuesto, y sin necesidad de mayores consideraciones, se deducen las interesantes ventajas que de la máquina objeto de la invención se derivan, por cuanto su instalación en los locales públicos expendedores de quinielas, viene a sustituir con gran ventaja a los medios manuales existentes en dichos lugares, en la actualidad para rellenar los mencionados impresos de quiniela.

15.- De otra parte la notable economía del aparato, tanto de coste como de entretenimiento, su limpieza de trabajo y sencillo manejo, lo convierten en un elemento insustituible, ya que viene a resolver de una forma perfecta y sencilla al mismo tiempo, todos los problemas e inconvenientes inherentes hasta la fecha, en el rellenado de los pronósticos de las apuestas mutuas deportivas benéficas.

20.- Hecha la descripción precedente hemos de añadir que los detalles de la realización de la idea expuesta pueden variar, sin que por ello cambie la esencia de la invención que es la que se desprende de los párrafos que anteceden y la que se reivindica en la siguiente

NOTA

25.- En resumen: La Patente de Invención que se solicita, recaerá sobre las reivindicaciones que siguen:

30.- 1ª.- Perfeccionamientos en máquinas tipográficas destinadas a escribir los pronósticos en las quinielas deportivas benéficas, caracterizados porque están constituidos esencialmente por una carcasa exterior que protege los dispositivos de funcionamiento, los cua-

257130. 5 Ab 5



- les están integrados por un teclado exterior compuesto de tres palancas las cuales están provistas de sus correspondientes muelles de recuperación; prolongándose dichas palancas, hasta unir articuladamente a unos martillos portadores de los tipos, y al propio tiempo estando en conexión articulada, con un brazo, a través de otra palanca, y de tal forma que pulsando la tecla correspondiente, se consigue desplazar a esta última, la cual lleva unos tensores a cuyo extremo hay una uñeta que engancha, en una serreta, la cual tiene por misión desplazar el papel en sentido vertical, un espacio a cada pulsación, con
- 5.-
- 10.-
- 15.-

- 2ª.- Se reivindica por último como objeto sobre el que ha de recaer la Patente de Invención que se solicita: "PERFECCIONAMIENTOS EN MAQUINAS TIPOGRAFICAS DESTINADAS A ESCRIBIR LOS PRONOSTICOS EN LAS QUINIELAS DEPORTIVAS BENEFICAS".
- 20.-

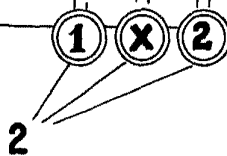
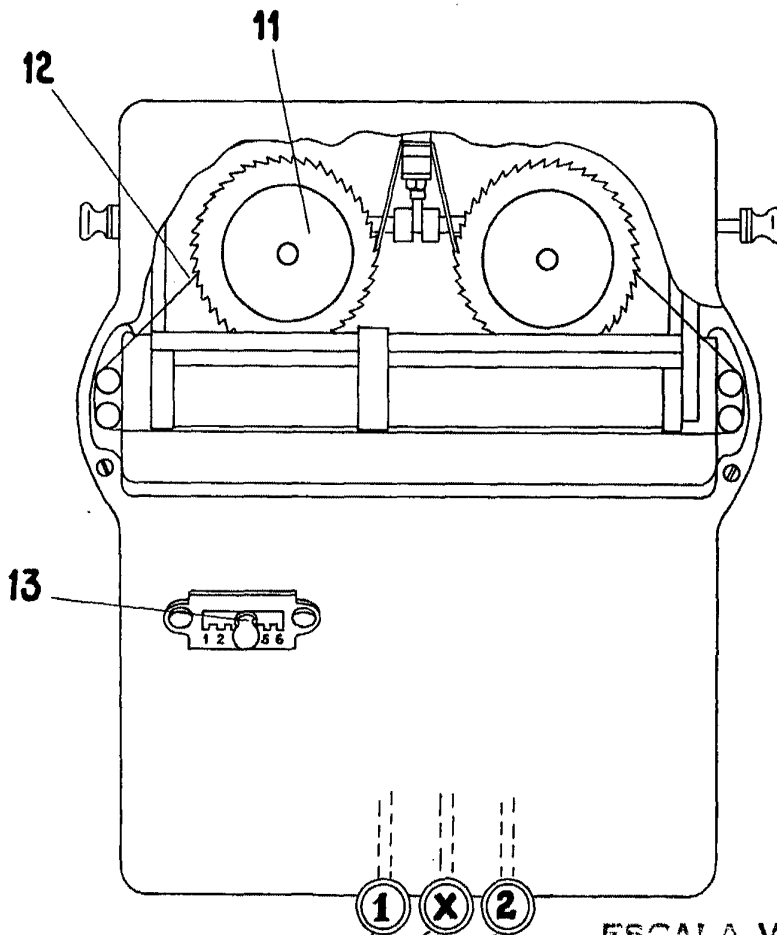
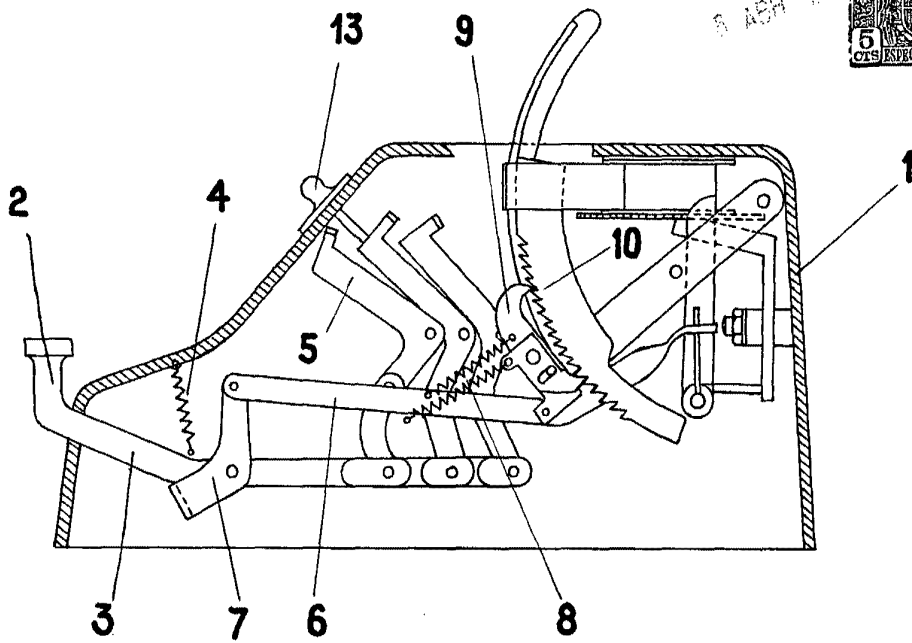
Todo conforme se describe y reivindica en la presente memoria, que consta de cuatro páginas mecanografiadas y dibujos que se acompañan.

Madrid, 5 de Abril de 1.960

25.-

ALFONSO UNGRIA

257 130



ESCALA VARIABLE

MADRID, 5 DE Abril DE 1960

AUFORSO UNONIA