

257084
ES 11 Y
21
42
FECHA DE PRESENTACION



ESPAÑA

16 JUL. 1981

MODELO DE UTILIDAD

30. PRIORIDADES	32. FECHA	33. PAIS
31. NUMERO		

47. FECHA DE PUBLICIDAD	51. CLASIFICACION INTERNACIONAL
	A01K 1/06

54. TITULO DE LA INVENCIÓN
"ENGANCHE DE COLLERA PERFECCIONADO"

71. SOLICITANTE (S)
PARDO EQUIPAMIENTOS GANADEROS, S.A.

DOMICILIO DEL SOLICITANTE
Principe de Viana, 43 CASTEJON (Navarra)

72. INVENTOR (ES)

73. TITULAR (ES)

74. REPRESENTANTE
D. JUAN DEL VALLE Y SANCHEZ

La presente memoria descriptiva tiene como fin la declaración del objeto sobre el que ha de recaer el privilegio de explotación industrial y comercial exclusivo en el territorio nacional de un Modelo de Utilidad de acuerdo con la vigente Legislación, que, como el enunciado indica, se trata de, "ENGANCHE DE COLLERA PERFECCIONADO".

Ya se conocen elementos de enganche para colleras de animales que mantienen a dicha collera, realizada en fleje, cuero, cadenas, etc, alrededor del cuello del animal para que éste quede atado, siendo por otro lado dichos enganches de soltado rápido para facilitar y acelerar el manejo del ganado.

Estos enganches rápidos ya conocidos presentaban el problema de que el animal, en un movimiento de roce contra algún elemento cercano de la estabulación, soltaba dicho enganche, quedando libre y provocando los consiguientes inconvenientes que ello entraña. Así mismo otra problemática de los aparatos existentes es su falta de robustez, ofreciendo una constitución endeble, totalmente inadecuada para sus fines de aplicación.

El modelo preconizado es un enganche de collera perfeccionado que por su especial disposición únicamente puede ser accionado por la mano del hombre, siendo totalmente imposible que se suelte involuntariamente el animal pese a movimientos y roces de él, tanto contra otros animales próximos como contra elementos de la instalación. Así mismo y tal como se verá

a continuación, este enganche presenta una constitución que a su sencillez aúna una gran compacidad y robustez.

De acuerdo con todo ello, el enganche preconizado se constituye por un carril portador curvado que se apoya sobre la testuz y cuya sección transversal es una omega salvo en sus extremos, en donde este carril se curva hacia arriba para alojar las argollas o taladros de la collera que rodea el cuello del animal; estas formas extremas en gancho presentan longitudinalmente unos nervios u ondulaciones que aumentan sensiblemente la rigidez del gancho haciendo prácticamente imposible su mas mínima deformación.

Sobre dicho carril portador, que apoya su alma curva sobre la testuz del animal, se colocan sendos patines curvados - cuya sección transversal es de una "U" con alas vueltas y enfrentadas que encajan, con un pequeño juego deslizante, sobre las patillas de la omega que constituye el carril; estos patines, cercanos a sus extremos, presentan una patilla hacia el interior del carril, obtenida por recortado y plegado y de forma -- semicircular.

Entre ambas patillas y alojado asimismo entre el alma de los patines y el alma curva del carril, se halla comprimido un resorte helicoidal, el cual hace que los extremos de -- cada patín se apoyen sobre cada extremo curvado del carril formando un ojo de cierre en cada extremo del enganche capaz de -- poder admitir los extremos de la collera; extremos estos que se introducen cuando ambos patines se deslizan hacia el centro del

1 carril al meter los dedos sobre las pestañas y hacer presión en
contra del resorte; de modo que automáticamente el resorte, al
cesar la presión normal, cierra automáticamente el enganche.

5 Como puede apreciarse por todo lo hasta -
ahora mencionado el modelo preconizado presenta con una sencilla
disposición fundamentable ventajas entre las cuales destacan.

- Perfecta adaptabilidad al animal.
- Total seguridad y fiabilidad de funciona-
miento.
- Imposibilidad de un soltado accidental.
- Nulo mantenimiento.
- Rapidez de maniobra.

10 Junto a otra pluralidad de pequeñas y com-
plementarias ventajas que diferencian a este modelo de todo lo -
15 hasta ahora conocido y le dotan de una vida propia de por sí.

20 Para comprender mejor la naturaleza del in-
vento en el plano adjunto hacemos una representación esquemáti-
ca de su utilización, no siendo en absoluto limitativa y suscep-
tible por ello de las modificaciones accesorias que no alteren
las características esenciales.

25 La figura 1 muestra una perspectiva esque-
mática del enganche ahora preconizado, representándose a trazo
y punto el contorno de la correspondiente collera, con su cadena
de amarre.

La figura 2 representa una vista en alzado

1 del modelo.

La figura 3 representa una vista en planta del enganche.

5 La figura 4 representa una sección por el plano IV-IV indicado en la figura 2, en la que se observa la forma de las patillas (9).

La figura 5 representa en perfil una sección por el plano V-V indicado en la figura 2 apreciándose las conformaciones rigidizantes de esta zona.

10 En ellas se anotan las siguientes particularidades:

- 1.- Carril.
- 2.- Ala.
- 3.- Gancho.
- 4.- Ondulaciones.
- 5.- Patín.
- 6.- Ala vuelta.
- 7.- Extremos.
- 8.- Solape.
- 9.- Patilla.
- 10.- Abertura.
- 11.- Ojo.
- 12.- Resorte.

15
20
25 El modelo objeto de esta invención es un enganche de collera perfeccionado que se constituye como elemen-

1 to base en un carril (1) monopieza el cual presenta, ver figuras
1, 2 y 4, una sección transversal en omega, es decir un alma cón-
cava con sendas alas (2) divergentes en oposición. Esta sección
no se conserva en los extremos del carril (1), en donde se forma
5 un gancho (3) con unas ondulaciones (4) que le dotan de una ma-
yor rigidez, ver figura 5.

El carril (1), tal y como se aprecia en las
figuras 1 y 2 presenta una cierta curvatura, que permite su per-
fecta adaptación sobre la testuz del animal a amarrar, apoyando
10 sobre ésta el alma curva de dicho carril (1); de manera que no -
le produzca ninguna molestia y pudiéndose encajar en los ganchos
(3) los extremos taladrados o argollados de una collera de sujec-
ción de animales, representada esquemáticamente en su contorno y
a trazo y punto en la figura 1, con su cadena o elemento análogo
15 de amarre.

Sobre el carril (1) se sitúan, asimismo -
constituídos de un modo monopieza, sendos patines (5) que confi-
guran una sección transversal en "U" poca altura con unas alas -
vuelatas (6), ver figura 4, que por su dimensionamiento encajan -
20 sobre el ala (2) del carril, presentando dichos patines (5) una
forma general curvada y adaptada al carril (1); de modo que pue-
den deslizar sobre él, pero sin salirse radialmente.

Los patines (5) en su alma presentan, ver
figura 3, una abertura (10) obtenida por recortado y plegado, que
25 a su vez da lugar a una patilla (9); esta patilla (9), ver figu-

1
ra 4, de forma semicircular, queda doblada hacia el interior del
carril (1) y de forma concéntrica con su alma, estando las pa-
tillas (9) de ambos patines (5) situadas en posiciones opuestas
de modo que entre ambas y las almas del carril (1) de los pati-
5 nes (5), alojan un resorte helicoidal (12) comprimido.

La tensión del resorte (12) hace que los
extremos (7) de cada patín (5), extremos (7) que presentan un
chaflán en su esquina, ver figura 2, topen contra el gancho (3)
en su zona radial, formando entonces en ambos extremos del en-
ganche sendos ojos (11) en donde pueden engancharse los extre-
10 mos de una collera.

Introduciendo dos dedos de una mano en --
las aberturas (10) y apoyándolos sobre las patillas (9), hacien-
do presión en el sentido de comprimir el resorte (12), ambos -
15 patines (5) se acercan hacia el centro, lo cual es posible por
la holgura central existente entre ambos, dejando en este mo-
mento libre uno o los dos ojos (11); de modo que puedan intr-
ducirse o extraerse de inmediato los extremos de la collera -
que rodea el cuello del animal.

20 Es de señalar que la ubicación hacia el -
interior de las patillas (9) que quedan así totalmente protegi-
das, evita por completo que el animal pueda abrir el enganche -
rozando contra elementos a él contiguos.

25 La holgura central entre patines (5) que-
da cubierta, tal y como se aprecia en la figura 1, por un sola-

1 pe (8) que es una prolongación quebrada del ala de uno de los -
patines (5) y que impide, tanto la entrada de materias extrañas
al interior del enganche como un pellizcamiento accidental del
usuario.

5 Descrita suficientemente la naturaleza -
del presente invento, así como su realización industrial, sólo
cabe añadir que en su conjunto y partes constitutivas es posi-
ble introducir cambios de forma, materia y disposición, en cuan-
to tales alteraciones no supongan variación sustancial del mis-
10 mo.

El solicitante, al amparo de los Conveni-
os Internacionales sobre Propiedad Industrial, se reserva el de-
recho de extender esta demanda a los países extranjeros, si fue-
ra posible, reivindicando la misma prioridad de la presente so-
15 licitud.

N O T A

El Modelo de Utilidad que se solicita co-
mo nuevo en España por veinte años, de acuerdo con la vigente
Legislación sobre Propiedad Industrial deberá recaer sobre, EN-
GANCHE DE COLLERA PERFECCIONADO", de acuerdo con las siguientes

R E I V I N D I C A C I O N E S

1.- Enganche de collera perfeccionado, ca-
racterizado por constituirse en un carril de sección transver-
sal en omega, curvado para su apoyo sobre la testuz del animal,
cuyos extremos sin alas se curvan a modo de gancho, carril so-
25

bre el que se engarzan sendos patines curvados, de sección transversal en "U" con alas vueltas y enfrentadas, que pueden deslizarse sobre él, patines que en su alma presentan unas aberturas que dan lugar a sendas patillas vueltas hacia el interior entre las cuales y alojado entre el carril y los patines se extiende comprimido un resorte helicoidal cuya tensión mantiene a los extremos de los patines, achaflanados y sin alas, apoyados sobre los ganchos extremos formando sendos cerrados ejes que únicamente pueden ser abiertos, para la inserción o retirada de los extremos de la collera que rodea el cuello del animal, por la mano del usuario al introducir los dedos a través de las aberturas al interior del enganche y actuar sobre las patillas internas en contraposición del resorte.

2.- Enganche de collera perfeccionado, en todo de acuerdo con la primera reivindicación, caracterizado porque los ganchos extremos del carril presentan una serie de ondulaciones de eje longitudinal que dotan a dicha zona de una mayor rigidez, a la vez que entre ambos patines existe una holgura central para permitir su acercamiento en la apertura, holgura que se halla cerrada superiormente por un solape prolongación quebrada del alma de uno de los patines.

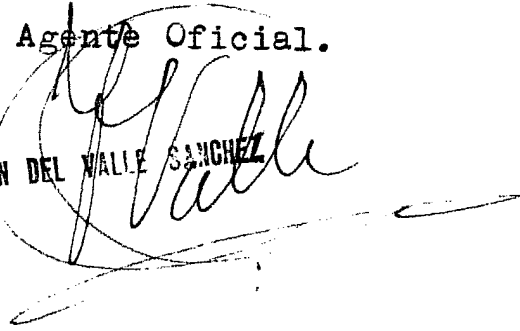
3.- "ENGANCHE DE COLLERA PERFECCIONADO".

Según queda sustancialmente descrito en la presente memoria descriptiva que consta de diez hojas mecanografiadas por una sola cara acompañada de sus correspondientes dibujos.

Madrid, 24 MAR. 1981

El Agente Oficial.

JUAN DEL VALLE SANCHEZ

A handwritten signature in dark ink, appearing to read 'Juan del Valle', is written over the typed name. The signature is fluid and cursive, with a long horizontal stroke extending to the right.

1

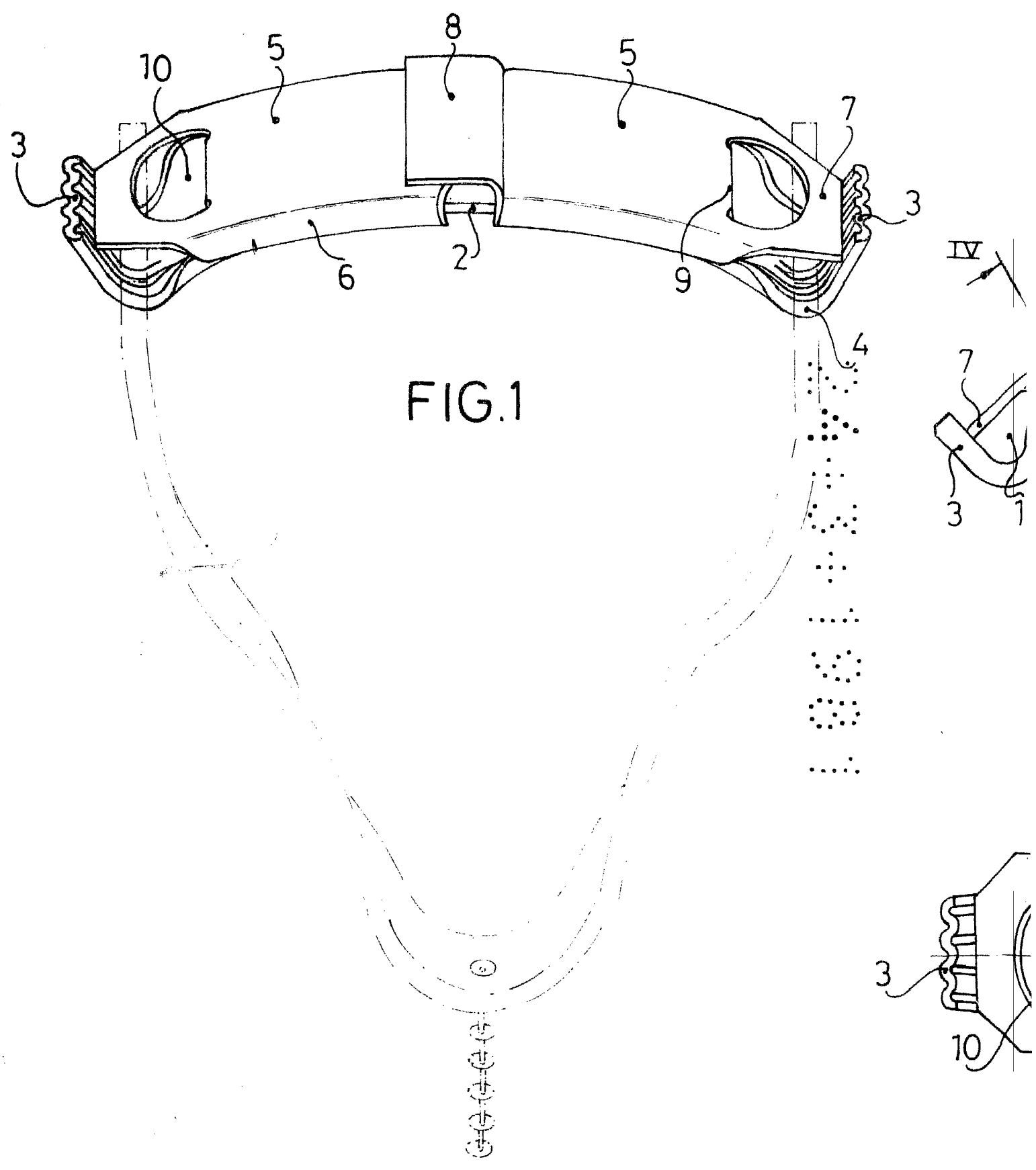
5

10

15

20

25



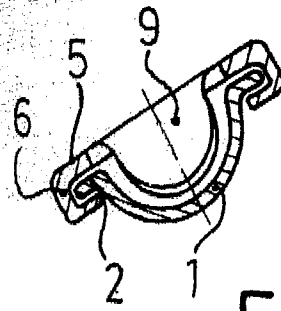


FIG. 4

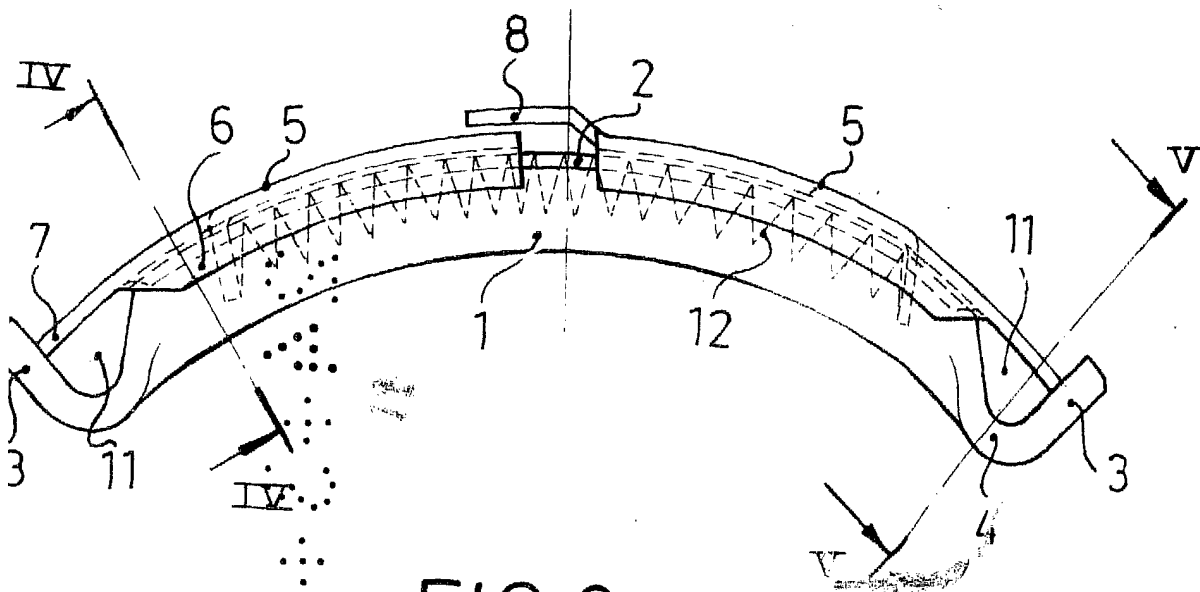


FIG. 2

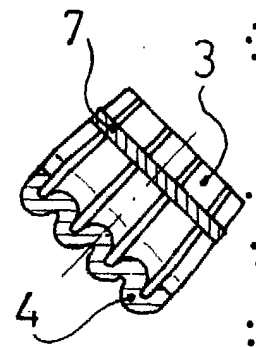


FIG. 5

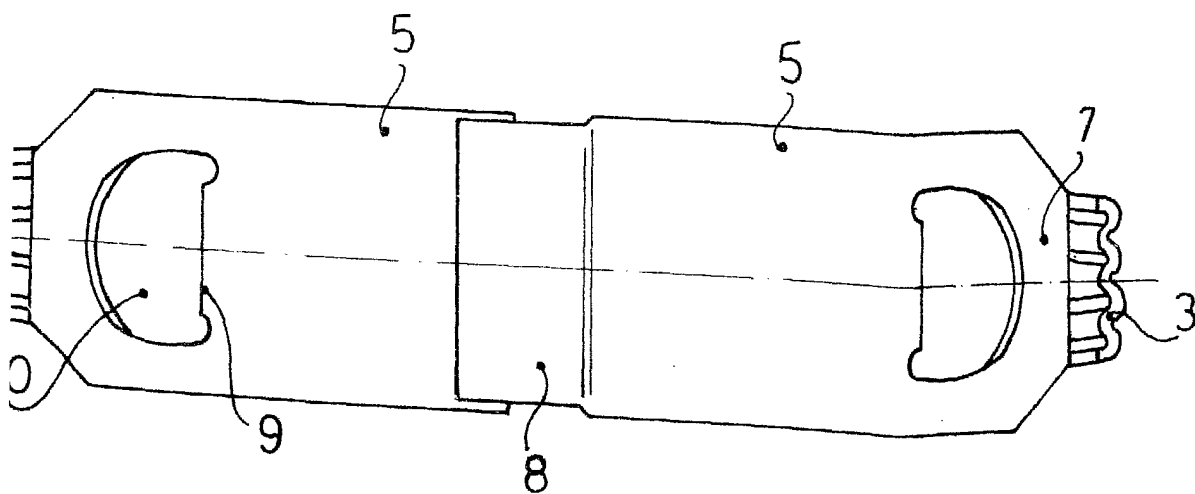


FIG. 3

Escala variable
Madrid 24 MAR 1981
El Agente Oficial
JUAN DEL VALLE SANCHEZ