

19 ES 11 256980 10 Y
 21
 22 FECHA DE PRESENTACION
 18 MAR. 1981



ESPAÑA

MODELO DE UTILIDAD

1 - JUL. 1981

30 PRIORIDADES:
 31 NUMERO
 32 FECHA
 33 PAIS
 MARCA REGISTRADA
 MENCIONES

47 FECHA DE PUBLICIDAD
 51 CLASIFICACION INTERNACIONAL
 B65D 83/00

54 TITULO DE LA INVENCIÓN
 ENVASE SUMINISTRADOR DE SERVILLETAS PERFUMADAS

71 SOLICITANTE (S)
 GRUPO DE SERVICIOS GENERALES S.A. (G.S.G.)

DOMICILIO DEL SOLICITANTE
 Princesa, 22-6º dcha. - MADRID-8

72 INVENTOR (ES)

73 TITULAR (ES)

74 REPRESENTANTE
 D. JOSE MIGUEL GOMEZ-ACEBO Y POMBO

El presente Modelo de Utilidad se refiere a un envase suministrador de servilletas perfumadas, cuyo envase presenta unas características constructivas y funcionales sencillas, dado que el cuerpo del envase es, preferiblemente, de cartón dotado de un recubrimiento interior impermeable con el objeto de que una vez dispuestas las servilletas, en su interior, permanezcan humedecidas hasta su uso.

Otra característica de la invención radica en que el conjunto del envase está constituido por el envase, propiamente dicho, cerrado herméticamente mediante una tapa de cierre del envase, constituida por una lámina metálica básica que se desprende cuando se va a utilizar por el usuario, para lo cual dicha lámina presenta una línea de debilitamiento concéntrica, a través de la cual y por medio de, por ejemplo, una anilla se pueda desprender dicha lámina fácilmente.

El envase presenta una pieza, de material plástico, independiente y complementaria, la cual se monta exteriormente y por presión en la parte superior del cuerpo del envase, una vez abierto; esta pieza, presenta una boca de salida superior y centrada, de las servilletas que se cierra mediante una tapa que actúa por presión y que se encuentra solidaria a la pieza por medio de una tira del mismo material.

La pieza complementaria presenta un primer tramo cilíndrico, que se prolonga en un segundo tramo troncocónico rematado, superiormente, en un resalte cilíndrico de pequeña altura que define la boca en el que se fija la tapa por presión.

El primer tramo cilíndrico presenta por su interior un cajeadado diametral y un reborde diametral inferior. Tanto el cajeadado como el reborde cooperan directamente en

el buen acoplamiento del borde engatillado superior del envase.

La pieza presenta en la boca o salida un rehundido central troncocónico invertido en cuya base menor se ha practicado un orificio estrellado en sentido radial, quedando definidas unas porciones triangulares que son las que cooperan en el desprendimiento de la servilleta, en su salida, de la bobina cilíndrica continua que define el conjunto de servilletas, dispuestas en el interior del envase, y cuyas servilletas quedan definidas por sus líneas de debilitamiento correspondientes.

Para un mayor entendimiento de la invención, a continuación se describe un ejemplo práctico de realización de la misma, siendo éste meramente enunciativo y en ningún caso limitativo de la invención, todo ello con referencia a los dibujos adjuntos; en los que:

La figura 1 muestra una vista en perspectiva del conjunto del envase.

La figura 2 muestra una vista parcialmente seccionada del envase.

La figura 3 muestra una vista en planta del envase sin tapa.

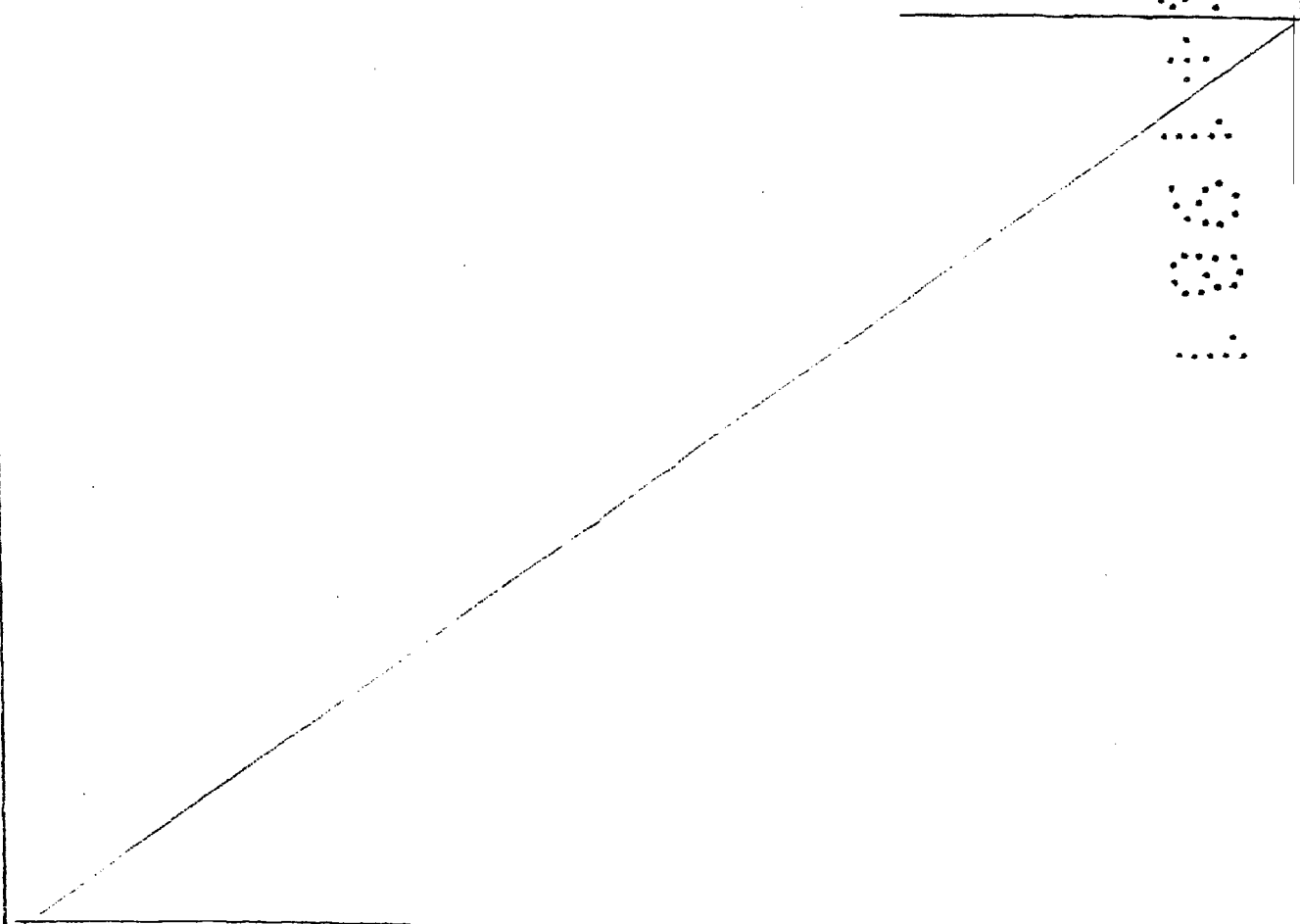
Las figuras muestran; el envase constituido por un cuerpo de envase 2, dotado de un cuerpo cilíndrico engatillado a sus bases 4. Una de las bases, la superior presenta una línea de debilitamiento 5 por medio de la cual se desprende la porción 6 correspondiente.

La pieza complementaria 7 se acopla en el cuerpo del envase por su parte superior. Dicha pieza 7 presenta una primera porción cilíndrica 8 de acoplamiento que se prolonga superiormente en una segunda porción troncocónica que muestra en su base un resalte periférico circular 9 de pequeña

altura, en el que aparece un rebaje exterior concéntrico 10.

El resalte, define un rehundido axial central troncocónico invertido 11 cuya base menor 12 presenta un taladro central 13 dotado de porciones trianguladas 14 radiales y que convergen hacia el centro del agujero, por el cual salen las servilletas 15, cada una de ellas, al pasar por las porciones trianguladas se desprenden quedando la bobina 16 de servilletas en el interior del envase, ya que la parte saliente de la próxima servilleta queda en el rehundido 11 al cerrarse éste, con la tapa 17, la cual va solidaria a la pieza 7 por medio de una tira 18. La tapa 17 para su fácil apertura dispone de un saliente 19.

Descrita suficientemente la naturaleza del invento, así como la manera de realizarlo en la práctica, debe hacerse constar que las disposiciones anteriormente indicadas son susceptibles de modificaciones de detalle en cuanto no alteren su principio fundamental.



REIVINDICACIONES

1.- Envase suministrador de servilletas perfumadas, caracterizado porque comprende un cuerpo de envase al que se engatillan las tapas, una de las cuales dispone una línea de debilitamiento concéntrica que facilita el desprendimiento de la porción correspondiente, que define una abertura para la salida de las servilletas del envase propiamente dicho; una pieza complementaria se acopla por presión en la zona del engatillado superior del cuerpo del envase ya que dicha pieza en la zona de acoplamiento y por su interior, presenta un rehundido concéntrico que se complementa con un reborde periférico interior dispuesto próximo al rehundido, mientras que la zona de acoplamiento de la pieza se prolonga superiormente en una zona troncocónica que se prolonga superiormente en una porción cilíndrica de pequeña altura que presenta un rebaje axial en el que se acopla la tapa propiamente dicha del envase; y porque la porción cilíndrica define una salida exterior que forma parte de un rehundido central troncocónico invertido, cuya base menor presenta un orificio con porciones triangulares radiales dirigidas hacia el centro, por cuya abertura sale la servilleta que se desprende del resto de las mismas al pasar por la abertura definida por las porciones triangulares.

2.- Envase suministrador de servilletas perfumadas, todo ello tal y como queda sustancialmente descrito en la presente Memoria e ilustrado en los dibujos adjuntos.

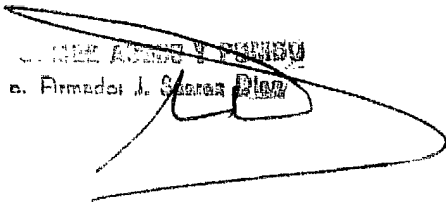
Esta Memoria consta de cinco hojas
eacritas a máquina por una sola cara.

18 MAR. 1961

Madrid,

GRUPO DE SERVICIOS GENERALES S.A. (G.S.G.)

~~ENCARTE ALICIA Y PABLO~~
a. a. Firmado: J. García Díaz



.....
.....
.....
.....
.....
.....
.....
.....
.....

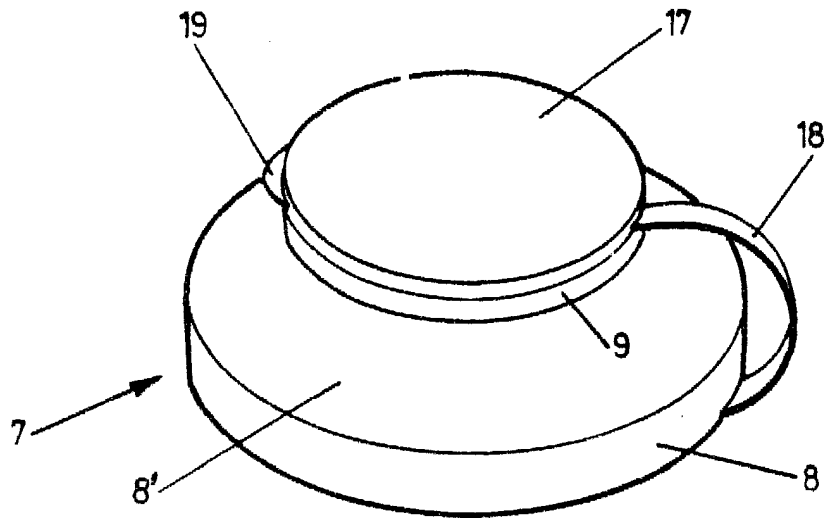
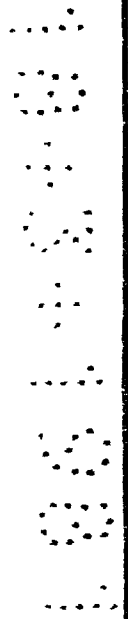
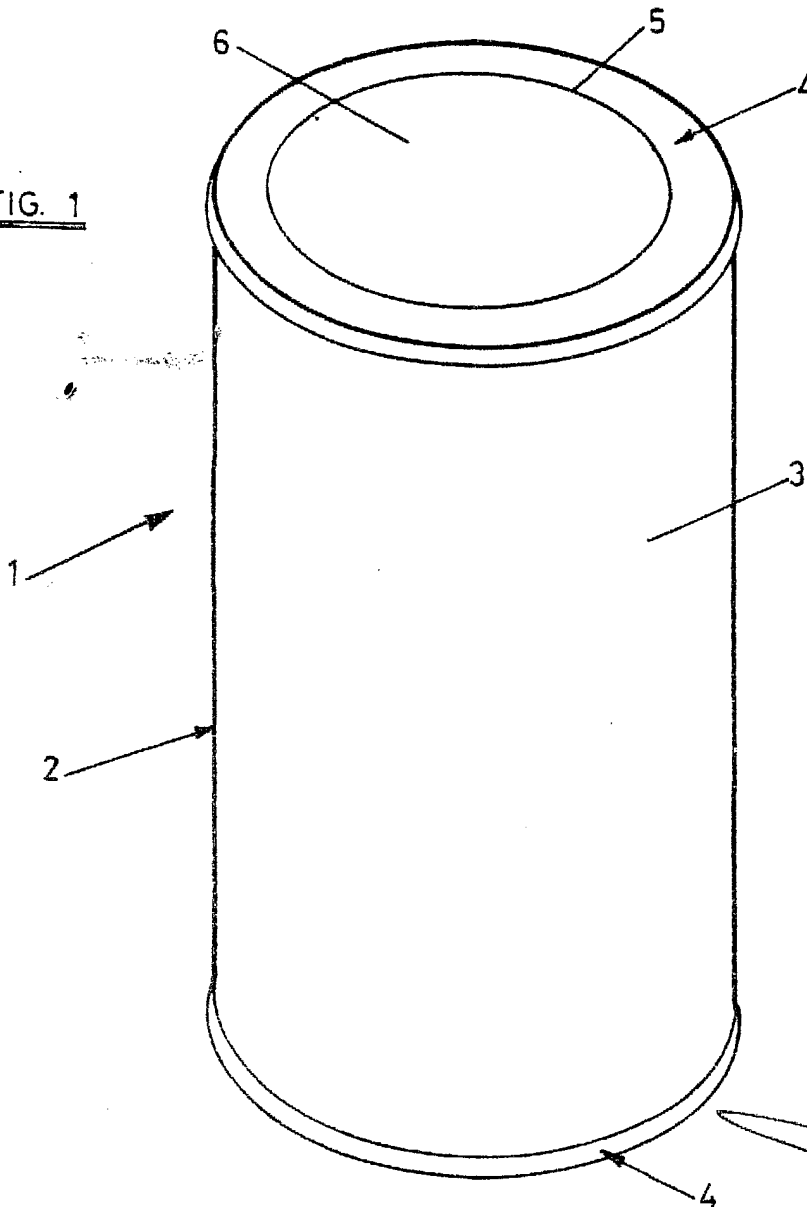


FIG. 1



ESCALA VARIABLE.

Madrid 12 Mayo 1961

A. M. G. U. E.

Dr. B. P. U. E. I. E.

FIG. 2

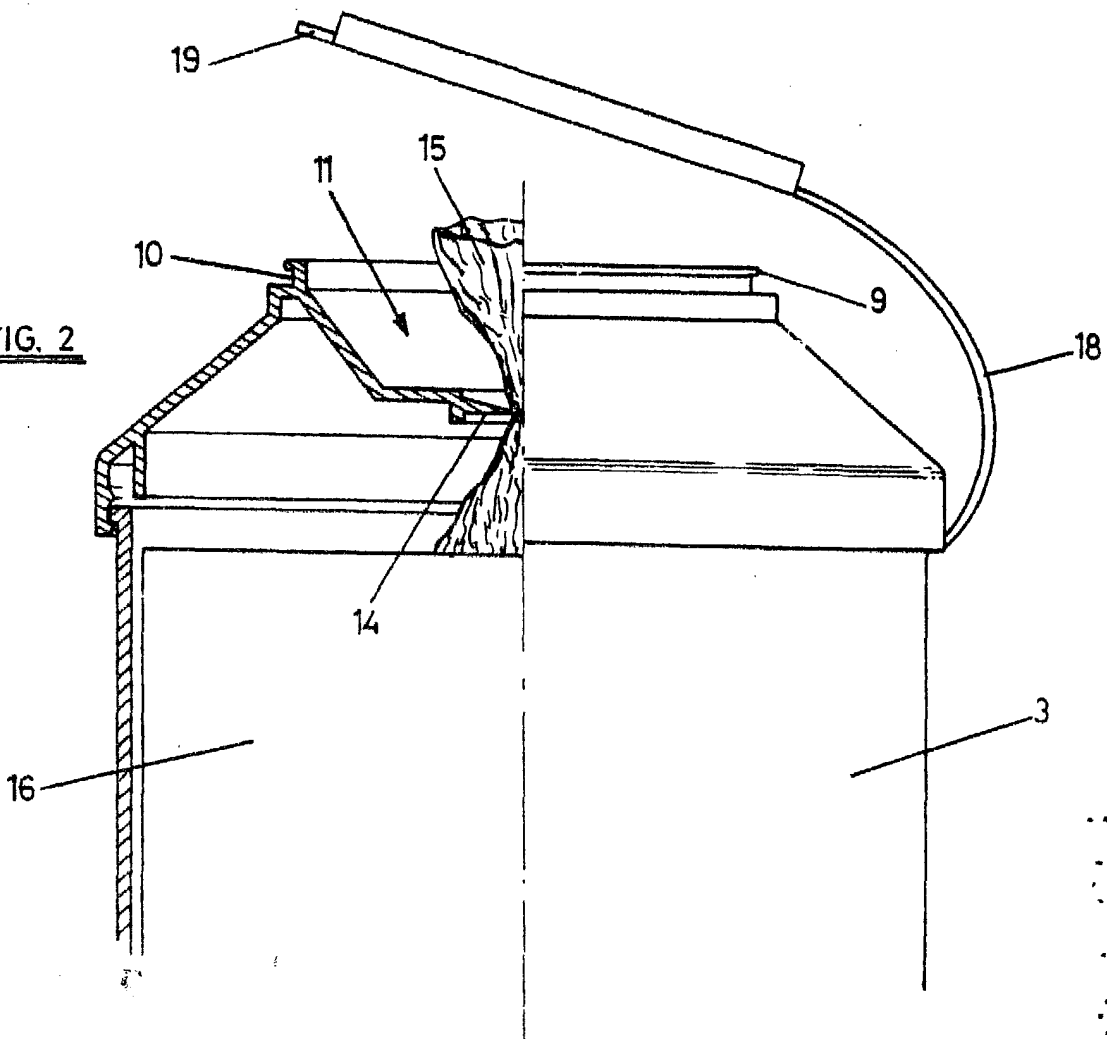
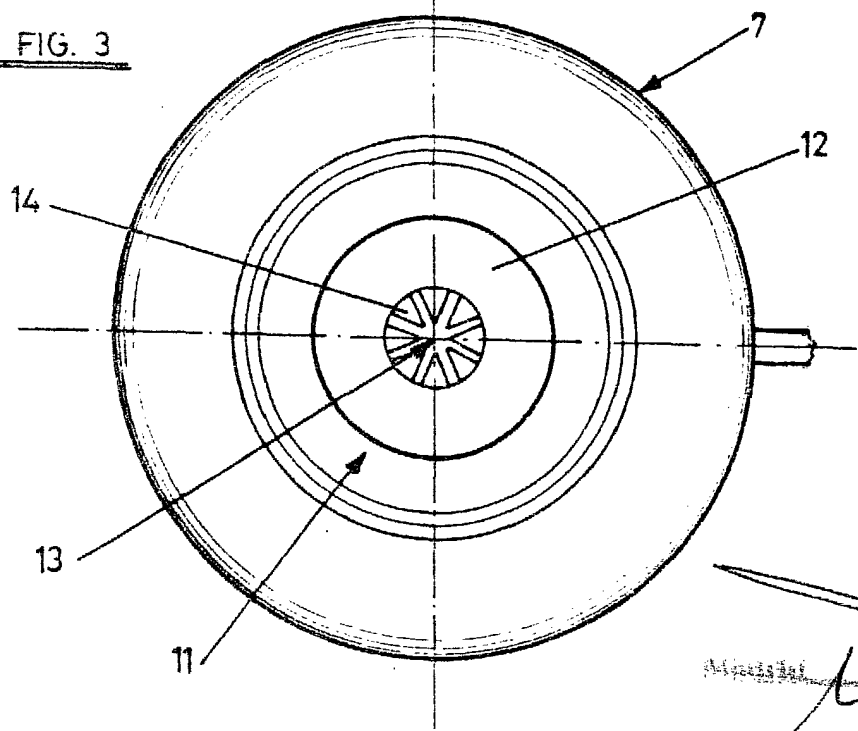


FIG. 3



18 MAR 1991
[Signature]

ESCALA VARIABLE.