



ESPAÑA

1 0 3 1 0 0

19	ES	11	NUMERO	10	Y
		21	25 6 9 7 5		
		22	FECHA DE PRESENTACION		
			18. MAR 1981		

MODELO DE UTILIDAD

MICROFILMADO

30	PRIORIDADES:	32	FECHA	33	PAIS
	31	NUMERO	MICROFICHAS		

47	FECHA DE PUBLICIDAD	51	CLASIFICACION INTERNACIONAL
		Int. Cl. B	H47B 9/102

54 TITULO DE LA INVENCIÓN

"PATA PARA MUEBLES"

71 SOLICITANTE (S)

Don Alberto LUQUE MARTINEZ

DOMICILIO DEL SOLICITANTE

ALICANTE, c/ Isabel la Católica 20-49-B

72 INVENTOR (ES)

73 TITULAR (ES)

Don Alberto LUQUE MARTINEZ

74 REPRESENTANTE

Don Antonio ARICHA FERNANDEZ

El Modelo de Utilidad a que se refiere la presente Memoria, se destina a garantizar la explotación y la propiedad exclusivas, en todo el territorio nacional, de una pata para muebles.

5 La pata que vamos a presentar es del tipo que se monta mediante un tornillo pasante bajo el tablero inferior del mueble y que está provisto de medios de regulación en altura para nivelar dicho mueble.

10 Su principal característica es la sencillez y, por su constitución, una buena parte de sus elementos puede ser construída indistintamente con materiales plásticos o metálicos.

15 Para mejor comprensión del objeto y sólomente a título de ejemplo, se adjunta una hoja de planos en la que se ilustra una combinación de vista lateral en alzado y sección longitudinal de la pata según el Modelo.

20 Según lo diseñado, la pata está constituída por un cuerpo cilíndrico hueco -1-, cuyo extremo inferior entra ajustado dentro de un casquillo terminal -2- de base alomada para apoyo en el suelo, en cuyo fondo asienta el borde del citado cuerpo -1-.

25 Dicho cuerpo cilíndrico -1- lleva en su extremo superior una zona de rosca interior -1a- en la que se acopla una pieza soporte -3- cuyo extremo superior termina con una ampliación de su diámetro que forma una cabeza circular -3a- dotada lateralmente de dos aplanamientos opuestos -3b-, Interiormente, la pieza soporte -3- tiene una zona de rosca -3c- prevista para recibir el cuerpo de un tornillo -4- que atraviesa el tablero inferior del mueble -5-, que deja su cabeza alomada -4a- en el inte-

30

rior de dicho mueble y que clava, sin posibilidad de giro, un tramo exagonal -4b- inmediato a la misma en un agujero realizado pasante en dicho tablero.

35 Este tramo exagonal -4b- tiene menor altura que el espesor del tablero -5- y, así, la pieza soporte -3- se sujeta fuertemente al tablero al roscarse en el tornillo -4- y ser apretado el montaje actuando con una llave sobre los dos planos -3b- de su cabeza -3a-. Luego de esto se monta el cuerpo cilíndrico -1- roscándolo directa y
40 manualmente sobre la aludida pieza soporte -3-. La mayor o menor superposición de las zonas roscadas de estas dos piezas -1- y -3- determina la regulación en altura del conjunto de la pata.

N O T A

45 EN RESUMNE: El Modelo de Utilidad que, por veinte años, se solicita para todo el territorio nacional, ha de recaer sobre las siguientes reivindicaciones:

1a.- "PATA PARA MUEBLES", del tipo que se monta mediante un tornillo pasante bajo el tablero inferior del mueble y que está provista de medios de regulación en altura para nivelar dicho mueble, caracterizada porque está constituida por un cuerpo cilíndrico hueco cuyo extremo inferior entra ajustado dentro de un casquillo terminal de base alomada para apoyo en el suelo, en cuyo fondo
50 asienta el borde del citado cuerpo, el cual llega en su extremo superior una zona de rosca interior que se acopla sobre una pieza soporte cuyo extremo superior termina con una ampliación de su diámetro que forma una cabeza circular dotada lateralmente de dos aplanamientos
55 opuestos mientras que, interiormente, dicha pieza sopor-

65 te tiene una zona de rosos prevista para recibir el cuerpo de un tornillo que atraviesa el tablero inferior del mueble, que deja su cabeza en el interior de dicho mueble y que clava, sin posibilidad de giro, un tramo exagonal inmediato a aquella cabeza en un agujero realizado - pasante en el mencionado tablero inferior del mueble, el cual tiene un espesor superior a la altura del antedicho tramo exagonal.

2a.- "PATA PARA MUEBLES"

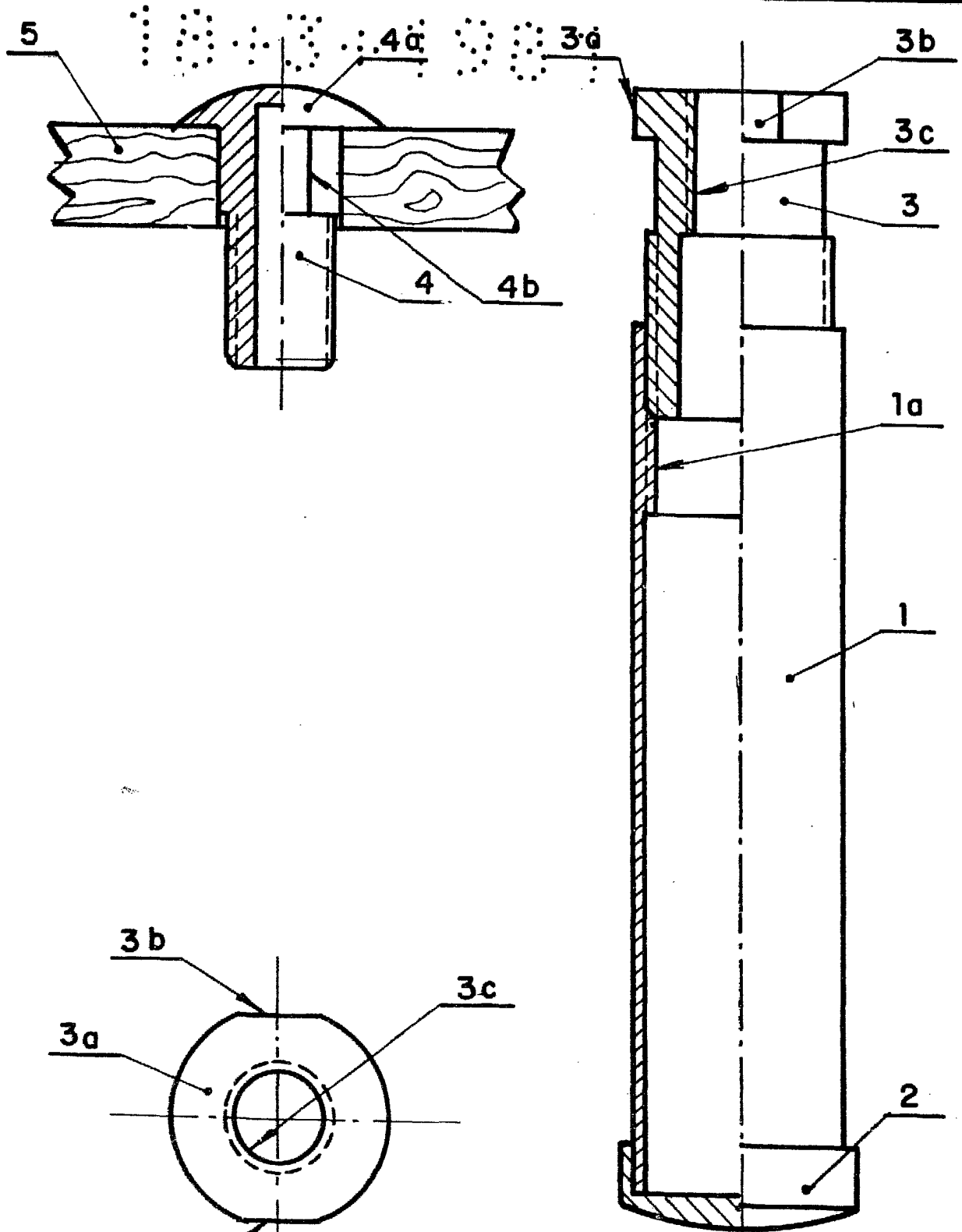
70 Todo conforme queda expresado en la presente Memoria descriptiva, que consta de cuatro páginas, escritas a máquina por una sola cara, y dibujos que se acompañan.

Madrid, 18 de Marzo de 1.981

P.A.
ANTONIO ARICHA

P.

Firmado: JUAN GUERRERO



Madrid a 18 de Marzo de 1.981

P.A.

ANTONIO ARJONA

P. P.

Antonio Arjona

Firmado: JUAN GUERRERO

ESCALA VARIABLE