



ESPAÑA

MICROFILMADO
MICROFICHAS
MODELO DE UTILIDAD

16 OCT. 1981

11	NUMERO	25 6943
22	FECHA DE PRESENTACION	16. MAR 1981

19 ES 21 22 Y

30	PRIORIDADES:	32	FECHA	33	PAIS
31	NUMERO				
	91.672		5-11-79		EE.UU.

47	FECHA DE PUBLICIDAD	51	CLASIFICACION INTERNACIONAL
			H 01 R 910 9

54	TITULO DE LA INVENCION
	"UN DISPOSITIVO CONECTADOR ELECTRICO"

71	SOLICITANTE (S)	(9250 RU SPA1 Div.)
	AMP INCORPORATED	

	DOMICILIO DEL SOLICITANTE
	Eisenhower Boulevard, Harrisburg, Pensilvania, EE.UU.

72	INVENTOR (ES)
	Ronald William MYERS y Daniel Vincent NARDONE

73	TITULAR (ES)

74	REPRESENTANTE	(MOD.- 4968)
	DON FERNANDO DE ELZABURU MARQUEZ	

1

Este invento se refiere a un conector eléctrico para montar un transductor piezo-eléctrico plano sobre una placa de circuito impreso y constituye una modificación del conector descrito en el Modelo de Utilidad 253955, del mismo solicitante, que se cita como referencia.

5

A menudo es deseable montar transductores piezo-eléctricos planos, usualmente discoidales, sobre placas de circuito impreso, con los planos de los transductores paralelos a la superficie de la placa de circuito impreso.

10

De acuerdo con el invento, un conector para montar un transductor piezo-eléctrico plano sobre una placa de circuito impreso comprende piezas de tira metálica primera y segunda, estampadas y conformadas, integralmente unidas en posición intermedia a sus extremos mediante un tirante que discurre transversalmente entre ellos y que tienen una pluralidad de partes de forma de gancho situadas en un plano, espaciadas perimétricamente, junto a sus extremos, siendo elástica por lo menos una de dichas piezas de tira y extendiéndose con su eje longitudinal paralelo al plano que contiene las partes de forma de gancho, estando destinadas las piezas en forma de tira a ser conectadas a la placa de circuito impreso con el plano que contiene las partes de forma de gancho paralelo a la placa de circuito impreso, un brazo de contacto elástico destinado a conectarse para que se yerga desde la placa de circuito impreso rodeado por las partes de forma de gancho, siendo tal la disposición que la flexión elástica de la pieza de tira elástica o de cada una de ellas, para se

15

20

25

30

1 pararse relativamente en un plano paralelo al plano de la
 placa de circuito impreso para agrandar el perímetro, per-
 mita el contacto de una parte de borde del transductor
 con todas las partes de forma de gancho, deprimiendo al
 5 brazo de contacto una parte central del transductor.

Describiremos ahora con referencia a los dibu-
 jos adjuntos un ejemplo específico de conector eléctrico
 de acuerdo con el invento. En los dibujos:

10 La figura 1 es una vista en perspectiva del co-
 nector alineado para montaje sobre una placa de circui-
 to impreso;

la figura 2 es una vista similar a la figura 1
 mostrando el conector montado sobre la placa de circui-
 to impreso;

15 la figura 3 es una vista similar a la figura 1
 mostrando un transductor reunido con el conector;

la figura 4 es una vista en corte transversal
 dado a lo largo de un eje longitudinal central del conec-
 20 tador cuando está montado sobre la placa de circuito im-
 preso; y

la figura 5 es una vista en planta de una cinta
 de conductores mostrados en la figura 1.

25 En el ejemplo de conector mostrado en las fi-
 guras 1 a 5, las tiras metálicas elásticas 32, 32', tie-
 nen lengüetas de soldar 34, 34' que se extienden desde
 bordes longitudinales respectivos para su conexión a par-
 tes 37, 37' del circuito, respectivamente y orejetas esta-
 bilizadoras transversales opcionales 35, 35'. Las oreje-
 30 tas 38, 39 y 38', 39' están formadas en extremos opuestos
 respectivos de los miembros de tira y provistas de mues-

1 cas 40, 41 y 40', 41' opuestas formadoras de ganchos. La superficie de guía con acción de leva 42, 43 y 42', 43' formadas en orejetas asociadas se extienden hacia las muescas respectivas.

5 Un tirante transversal 45 une de manera enteriza los bordes inferiores de cada tira en lugares adyacentes a las lengüetas de soldar 34, 34' y una lengüeta de soldar 46 se extiende desde el tirante. Un par de miembros protectores espaciados 47 se extienden en relación espaciada desde el tirante.

10 Una orejeta 48 se extiende hacia dentro desde un borde inferior de cada parte de tira y una sección transversal de manipulación 49 está unida de manera enteriza a cada lengüeta mediante una línea debilitadora. Una pestaña 15 51 que puede cogerse a mano se yergue desde un borde transversal de la sección de manipulación 49. La sección de manipulación está también unida de modo enterizo por una línea de debilitamiento con las partes de montaje 55, 55' de brazos de contacto 53, 53' inclinados hacia arriba que tienen superficies de contacto 54, 54' que se extienden por encima del plano que contiene las muescas 40, 41 y 40', 41'.

20 Las partes de montaje están provistas de lengüetas de soldar 56, 56' para conectar a partes conductoras 25 58, 58'. Se observará que las partes de contacto 54, 54' se interdigitan con el miembro protector 47. Los dos brazos de contacto están previstos para hacer posible conectar al transductor, si se deseara, un circuito de realimentación.

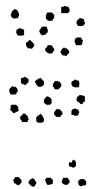
30 Los conectadores pueden fabricarse como cinta

1 continua como se muestra en la figura 5. Antes de su montaje en una placa de circuito impreso, se cortan los puentes de conexión 64 y 65 (que son parte de la cinta portadora). Luego, las orejetas 49 de los conectadores individuales se doblan hacia arriba y las lengüetas de soldar de los conectadores se sueldan en la placa de circuito impreso. La sección de manipulación 49 puede entonces romperse y tirarse doblándola desde el plano de la placa de circuito impreso.

10 La reunión con el transductor discoidal es similar a la del conectador del Modelo de Utilidad a que se ha hecho referencia anteriormente.

15 La existencia del tirante 45 y de la sección de manipulación 49 facilita el manejo del conectador y el montaje en una placa de circuito impreso. Otras ventajas del conectador son similares a las del descrito en el Modelo de Utilidad anteriormente citado.

20



25

30

1

REIVINDICACIONES

5

Los puntos que como característica de novedad se presentan para que sean objeto de esta solicitud de Modelo de Utilidad en España, por VEINTE años, son los que se recogen en las reivindicaciones siguientes:

10

1ª.- Un dispositivo conector eléctrico para montar un transductor piezo-eléctrico plano sobre una placa de circuito impreso, caracterizado por piezas de tira metálica primera y segunda, estampadas y conformadas, integralmente unidas en posición intermedia a sus extremos mediante tirantes que discurren transversalmente entre ellos y que tienen junto a sus extremos una pluralidad de partes de formación de gancho, situadas en un plano perimétricamente espaciadas siendo elástica por lo menos una de dichas piezas de tira y cuyo eje longitudinal está dispuesto paralelamente a un plano que contiene las partes de formación de gancho, estando destinadas las piezas de tira a conectarse con la placa de circuito impreso con el plano que contiene las partes formadoras de gancho paralelo a la placa de circuito impreso, un brazo elástico de contacto destinado a ser conectado para que se yerga desde la placa de circuito impreso rodeado por las partes de formación de gancho, siendo tal la disposición que la flexión elástica de la pieza de tira o de cada una de ellas para separarse relativamente en un plano paralelo al plano de la placa de circuito impreso, a fin de agrandar el perímetro, permitirá el contacto de una parte de

15

20

25

30

1 borde del transductor con todas las partes de formación de gancho, encargándose una parte central del transductor de deprimir al brazo de contacto.

5 2ª.- Un dispositivo según la reivindicación 1ª, caracterizado porque ambas piezas de tira son elásticas y están provistas de partes de formación de gancho en extremos opuestos respectivos, estando las piezas de tira destinadas a conectarse entre sus extremos con la placa del circuito impreso en relación espaciada y paralela, con los planos de las tiras perpendiculares a la placa de circuito impreso.

10 3ª.- Un dispositivo según las reivindicaciones 1ª ó 2ª, caracterizado porque un miembro de protección se extiende desde el tirante hasta un lugar adyacente al brazo de contacto.

15 4ª.- Un dispositivo según cualquiera de las reivindicaciones precedentes, caracterizado porque las partes de formación de gancho vienen proporcionadas por muescas en orejetas situadas en extremos opuestos respectivos de cada pieza de tira.

20 5ª.- Un dispositivo según la reivindicación 4ª, caracterizado porque una superficie de leva se extiende hasta cada muesca.

25 6ª.- Un dispositivo conectador eléctrico.

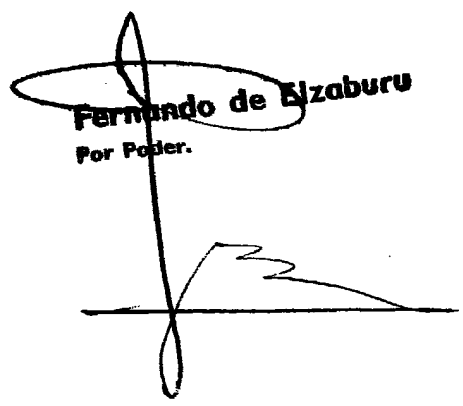
Tal y como se ha descrito en la memoria que an-

tecede, representado en los dibujos que se acompañan y para los fines que se han especificado.

Esta memoria consta de siete hojas escritas a máquina por una sola cara.

Madrid, 16. MAR 1961

P.A.


Fernando de Elizaburu
Por Poder.

.....
.....
.....
.....
.....
.....
.....
.....

07031

F C M

FIG. 1.

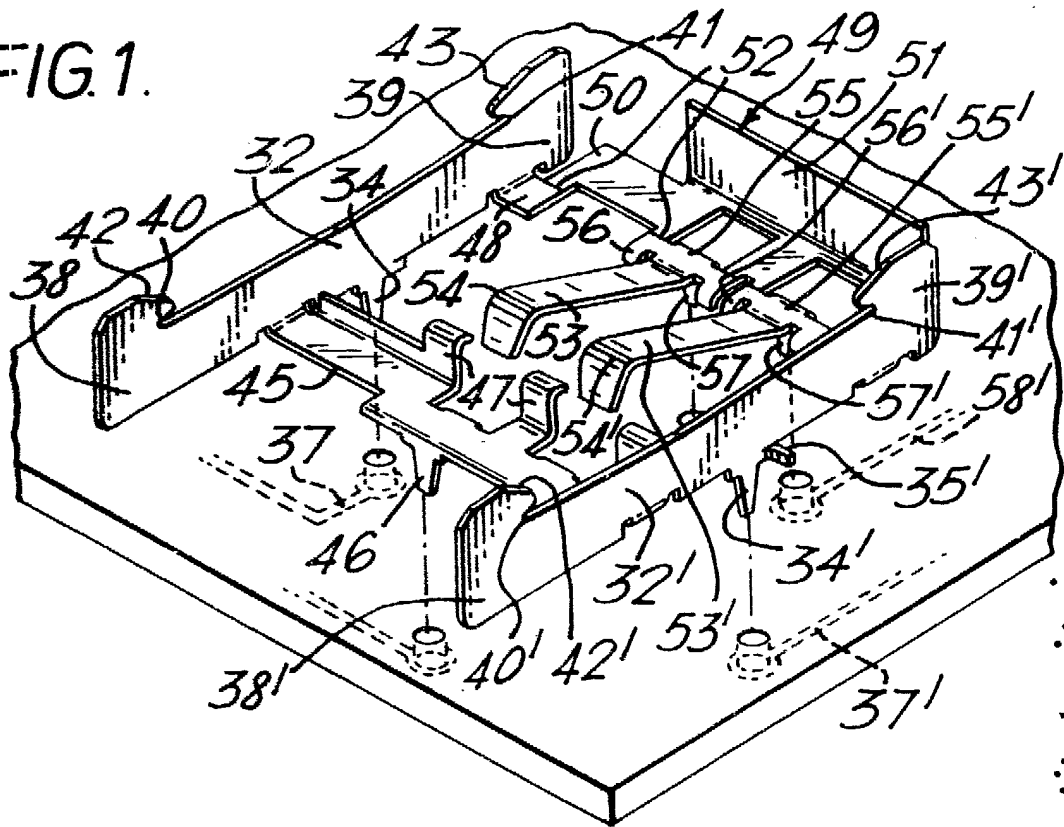
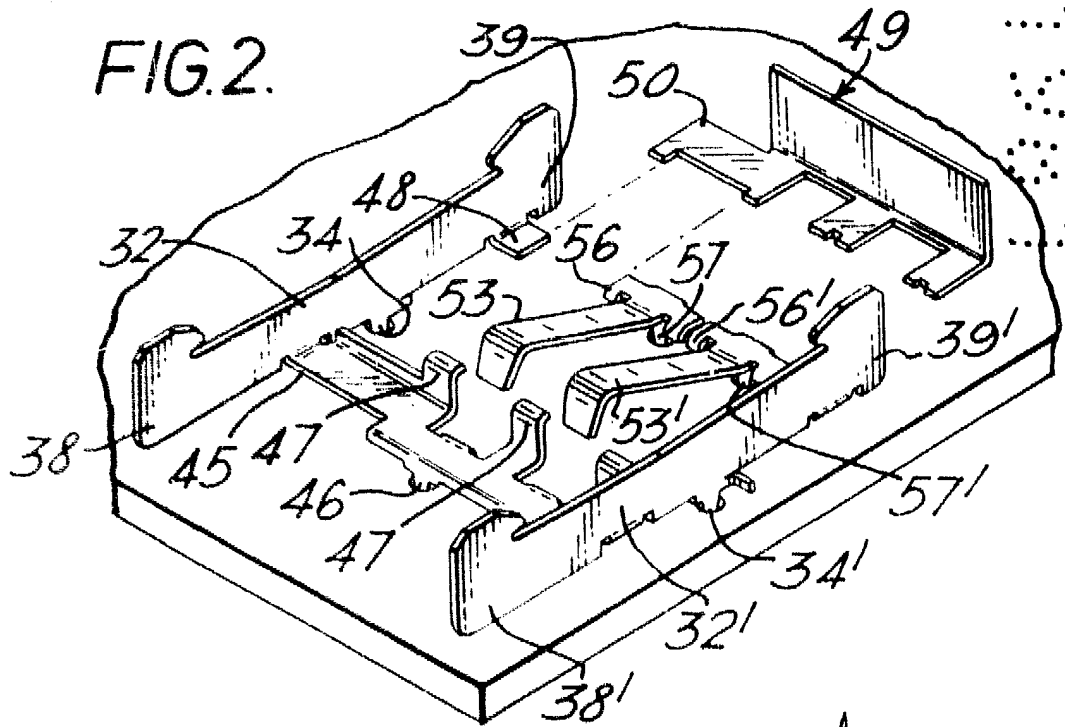


FIG. 2.



Fernando de Elizaburu
Pat. Pending

FIG. 3.

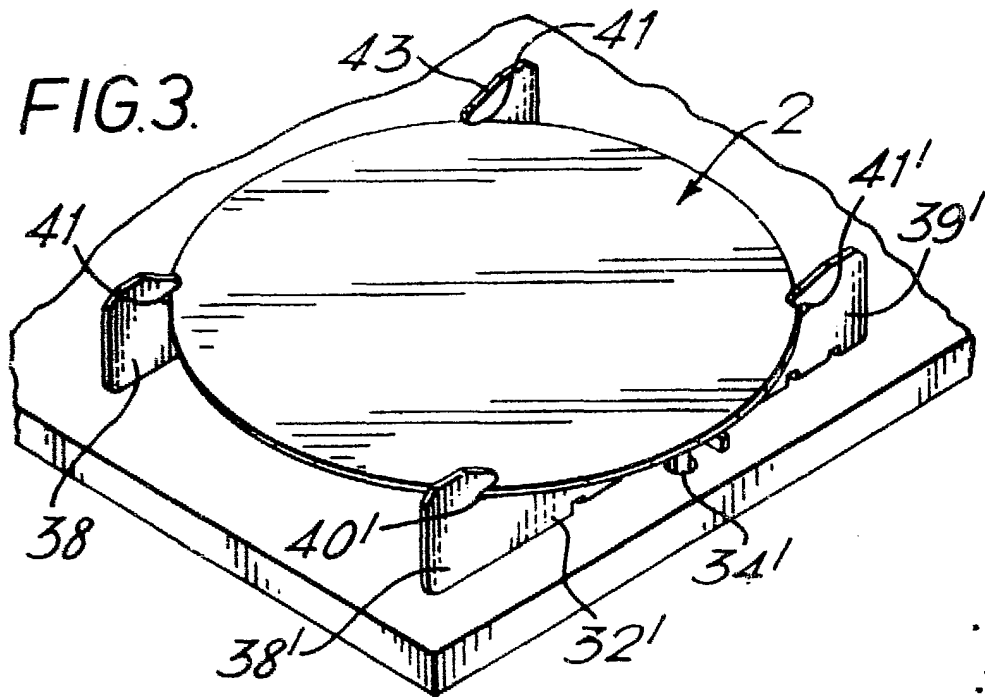


FIG. 4.

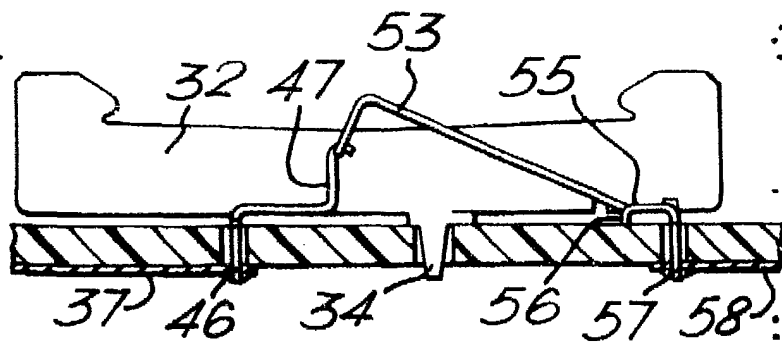
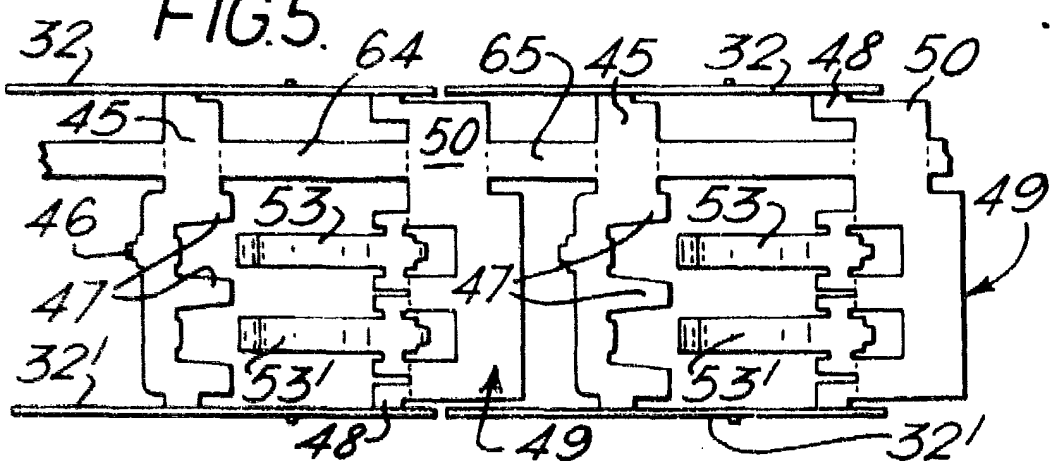


FIG. 5.



[Handwritten signature and circular stamp]