

256870



26

MEMORIA DESCRIPTIVA

Correspondiente a un CERTIFICADO DE ADICION cuyo registro se solicita a favor de

D. Pedro Alabert Marsma, de nacionalidad española.

Residente en MADRID.-Pl. Condesa de Gavia, 4

por :

"MEJORAS INTRODUCIDAS EN EL OBJETO DE LA PATENTE PRINCIPAL
NUM: 243.555 por: "PERFECCIONAMIENTOS INTRODUCIDOS EN LAS MA-
QUINAS PARA CORREAR FIAMBRES"



La presente memoria descriptiva tiene como fin la declaración del objeto sobre que ha de recaer el privilegio de explotación industrial y comercial exclusiva en el territorio nacional de un Certificado de Adición, conforme a la legislación vigente en materia de Propiedad Industrial que, según expresa el enunciado, trata de unas mejoras introducidas en el objeto de la patente principal num. 243.555, consiste en añadir un motor con el correspondiente sistema de poleas con tensor para la correa de transmisión para accionamiento del mecanismo de corte.

Mediante el mejoramiento objeto del presente certificado de adición, se obtiene un mayor rendimiento de la máquina cortadora de fiambre por permitir una velocidad de corte regular y mayor que con el accionamiento manual.

Por otra parte, se consigue mayor comodidad en su manejo porque el usuario no necesita de sus dos manos para efectuar el corte, pudiendo vigilar con mayor atención el proceso de éste.

Con el fin de facilitar la interpretación más exacta del objeto sobre que ha de recaer el presente privilegio, en el plano adjunto complementario de la presente exposición, se representa una forma práctica para la realización industrial y únicamente a título de ejemplo y, por consiguiente, sin carácter exhaustivo sino meramente informativo.

En este plano:

Fig. 1ª, sección transversal de la máquina cortadora resaltando el mecanismo introducido.

Fig. 2ª, vista frontal del dispositivo de transmisión por poleas.

En las expresadas figuras, las referencias corresponden:

(1).-Motor eléctrico.

(2).-Polea motora.



26
256870

- (3).-Polea tensora.
- (4).-Polea receptora.
- 35.- (5).-Transmisión flexible.
- (6).-Orificio roscado para fijación de la manivela de accionamiento manual.
- (7).-Cubierta protectora.
- (8).-Placa sobre la que se gradua y fija el tensor.
- 40.- (9).-Soporte de la polea tensora.
- (10).-Tornillo y tuerca para la fijación del soporte de la polea tensora.

El lugar más adecuado para situar el motor eléctrico es el indicado en las figs. 14, es decir, debajo de la bancada deslizante. El extremo del eje del motor (1) lleva acoplada la polea (2) que se une a la polea receptora (4) por la correa trapezoidal (5). Entre ambas poleas existe la polea tensora (3) que regula la tensión de la correa trapezoidal.

Las tres poleas presentan en su periferia un canal trapezoidal para encaje de la correa (4).

La polea tensora (3) va montada en una pieza soporte en forma de "U", cuya parte inferior es cilíndrica y está encajada en un orificio de la placa (8) fija al armazón de la máquina. Esta placa presenta una ranura arqueada en donde encaja una tuerca que rosca en el extremo del tornillo (9), roscado a la pieza (9). Esta disposición permite situar a la pieza soporte con el ángulo adecuado para que la polea tensora (3) tense la correa (3).

La polea (4) presenta en un punto de su periferia un orificio roscado (6) destinado a fijar una manivela para mover la cuchilla circular en caso de que por avería del motor o falta de corriente eléctrica sea necesario.

El conjunto va recubierto por una envolvente protectora (7) para evitar posibles accidentes.



256870

- 65.- Descrita suficientemente la naturaleza del invento y su forma de realización práctica, únicamente cabe añadir que en el conjunto y partes independientes constitutivas del todo son susceptibles modificaciones y cambios de materias, forma y disposición en cuanto estas alteraciones no desvirtúen el fundamento esencial del mismo.
- 70.-

REIVINDICACIONES

- 75.- 1a).- "MEJORAS INTRODUCIDAS EN EL OBJETO DE LA PATENTE PRINCIPAL NUM/ 243.555 por: "PERFECCIONAMIENTOS INTRODUCIDOS EN LAS MAQUINAS PARA CORTAR FIAMBRES" que se caracteriza por un dispositivo de accionamiento de la cuchilla cortadora compuesto por un motor eléctrico situado debajo de la bancada y que transmite su movimiento por medio de un juego de poleas compuesto por una polea fija al eje del motor, una polea receptora fija al eje del dispositivo de corte rotativo y una
- 80.- polea tensora de la correa de transmisión, cuyo desplazamiento es regulado según la posición de una pieza, a la cual va fijo su eje, dotada de un tornillo que rosca por su extremo en una tuerca a través de una ranura arqueada de una placa fija a la armadura de la máquina.
- 85.- 2a).- "MEJORAS INTRODUCIDAS EN EL OBJETO DE LA PATENTE PRINCIPAL NUM; 243.555 por: "PERFECCIONAMIENTOS INTRODUCIDOS EN LAS MAQUINAS PARA CORTAR FIAMBRES".

La presente memoria descriptiva consta de cuatro hojas foliadas y mecanografiadas por una sola cara, componiendo un total de noventa líneas, incluidas éstas.

Madrid, 26 de Marzo de 1.960.-

258870

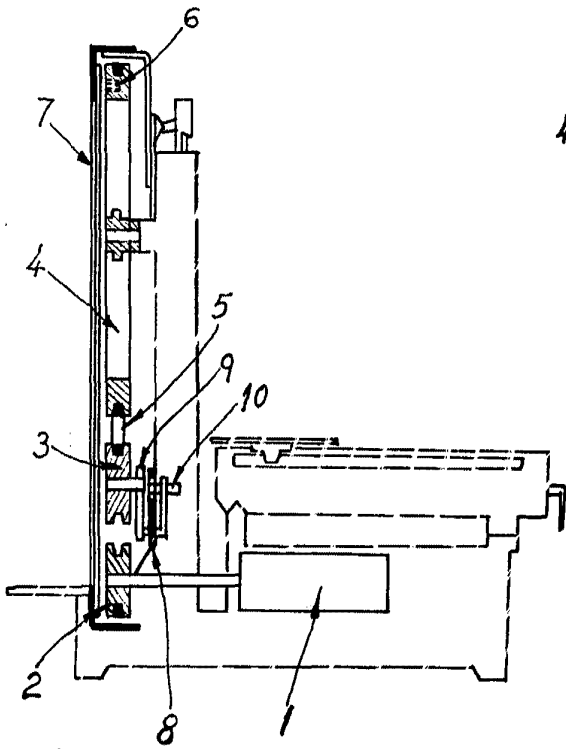


Fig. 1

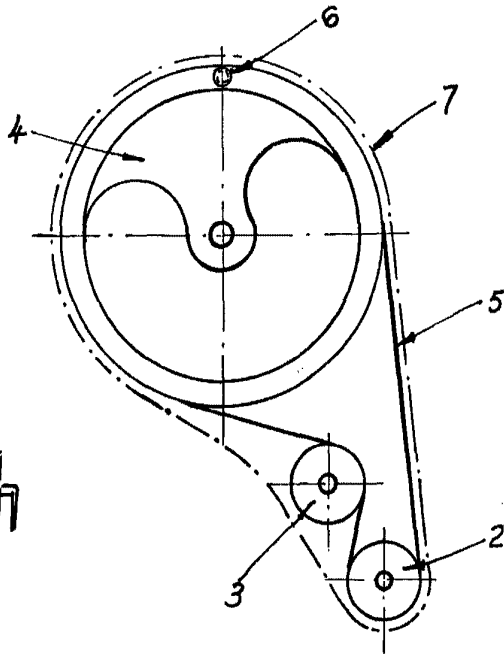


Fig. 2



Madrid, 21 de Marzo de 1960

P.A.