



ESPAÑA

⑩ ES ⑪ 25 6 7 3 1 ⑩ Y  
 ⑲ ⑲ ⑲  
 ⑳ ⑳ ⑳  
 FECHA DE PRESENTACION  
 6 MAR. 1981

MODELO DE UTILIDAD

1 - JUL. 1981

③① PRIORIDADES:  
 ③① NUMERO  
 ③② FECHA  
 MICROCIRCUITO  
 MICROCIRCUITOS  
 B 65 D 39/04  
 ③③ PAIS

④⑦ FECHA DE PUBLICIDAD  
 ④⑧ CLASIFICACION INTERNACIONAL

④④ TITULO DE LA INVENCIÓN  
 "TAPON IRRELLENABLE PERFECCIONADO"

④① SOLICITANTE(S)  
 ROGADO, S. A.

DOMICILIO DEL SOLICITANTE  
 San Pablo, 97-99 SABADELL (Barcelona)

④② INVENTOR (ES)

④③ TITULAR (ES)  
 ROGADO, S. A.

④④ REPRESENTANTE  
 D<sup>a</sup> M<sup>a</sup> LUISA ISERN CUYAS, Agente Oficial de la Propiedad Industrial

MEMORIA DESCRIPTIVA

- La utilidad de los tapones irrellenables es conocida, impide que un frasco provisto del mismo sea rellenado si no se le desprende, garantizando de algún modo el contenido original antes de su montaje. Por otra parte, su estructura facilita la descarga del líquido con flujo regulado, preveyendo posibles derrames frecuentes cuando se vierte sin obstáculos a la salida y pudiendo de este modo dosificar mejor la cantidad escanciada del frasco.
- 5.
10. Sin embargo, suelen adolecer de que, bien sea por su rígida construcción en plástico más o menos endurecido o material similar, bien sea porque la cabeza del frasco presenta irregularidades en su superficie, no se produce un ajuste perfecto y en la zona de contacto tapón-frasco se presentan fugas sumamente molestas con derrames laterales de líquido, que difícilmente son obturadas, aun en el caso de que entre tapón y cabeza del frasco se hayan previsto arandelas de ajuste por lo general imperfectas.
- 15.
20. El modelo de la presente invención solventa satisfactoriamente los inconvenientes antedichos permitiendo por su estructura un ajuste hermético y no desprendible que garantiza al frasco portador de cualquier fuga lateral en el vertido.
25. Esencialmente consiste en un cuerpo en material plástico, vidrio o similar, que constituye el elemento usual regulador del flujo, en cuya base se encuentra ajustada una pieza mol-

deada, laminar y anular, con orificio y turbuladura axial de paso para liquido dirigida verticalmente en sentido opuesto a la boca de descarga del tapón y, en cuya circunferencia exterior se perfilan verticalmente, dirigidas en dirección opuesta, sendas pare-

5. des anulares, la superior de menor diámetro ajustada exteriormente a la base del componente regulador de flujo y la inferior, de mayor diámetro, a la circunferencia exterior de la cabeza de un

frasco, comprendiendo además, entre las citadas paredes y el orificio con tubuladura axial, escalones circulares, superior e in-

10. ferior, que constituyen elementos secundarios de ajuste hermético

entre el cuerpo regulador de flujo y la cabeza del frasco, comprendiendo además una brida anular, en una sola pieza, de sección vertical en horquilla, que aloja bajo presión en su cavidad la

base inferior del cuerpo regulador de flujo, la pieza laminar des-

15. crita y la cabeza del frasco, constituyendo el elemento exterior del cierre hermético.

De este modo se obtiene un tapón irrellenable cuyo montaje presenta sucesivamente tres componentes de ajuste para impedir cualquier fuga o derrame lateral producido por una construc-

20. ción defectuosa, apoyable inclusive por una arandela laminar independientes intercalable entre la pieza moldeada descrita y el regulador de flujo o la superficie del cabezal del frasco.

Con objeto de facilitar la explicación, se acompaña a la presente memoria de una lámina de dibujos en la que se ha repre-

25. sentado un caso de realización que se cita a título de ejemplo.

En el dibujo:

La única figura de la lámina muestra una sección vertical esquematizada del tapón irrellenable instalado en el cabezal de un frasco .

5. En dicha figura, se contempla la pieza, moldeada laminar (1) que comprende una porción anular (2), en cuya zona central presenta el orificio (3) y tubuladura (4), prevista de espigas de refuerzo (5) de conducción del líquido contenido en el frasco (6) hacia el componente regulador de flujo (7), cuya estructura interna es del tipo usual.

10. Esta pieza moldeada (1) presenta a su vez sendas expansiones laminares, en su circunferencia exterior, dirigidas verticalmente al plano de la lámina en sentido opuesto (8) y (9), la superior (8), de menor diámetro que la inferior (9), ajustadas respectivamente, la superior (8) a la base del componente regulador de flujo (7) y la inferior (9) al cabezal (10) del frasco.

15. Entre las citadas expansiones laminares verticales y el orificio central (3) de la porción anular (2) se encuentran dos escalonamientos anulares (11) y (12), superior e inferior a la lámina que constituyen componentes de ajuste hermético a presión entre el citado regulador de flujo (7) y el cabezal (10) del frasco.

20. Un tercer componente del conjunto lo constituye la brida anular (13) de sección en horquilla que aloja bajo pre-

25.

sión en su cavidad la base inferior del cuerpo regulador de flujo (7), la pieza laminar moldeada (1) y el cabezal (10) del frasco.

De este modo se configuran tres medios de obturación para impedir el derrame lateral: el ajuste de las expansiones laminares (8) y (9) sobre el componente (7) y respectivamente el cabezal (10), el ajuste que producen los escalones anulares (11) y (12) respectivamente sobre la base y superficie de cada uno de dichos elementos (7) y (10) y, el ajuste debido a la brida (13) abrazando todo el conjunto exteriormente bajo presión.

El modelo, dentro de su esencialidad puede ser llevado a la práctica en otras formas de realización que difieran en detalle de la indicada a título de ejemplo en la descripción y a las cuales alcanzará igualmente la protección que se recaba. Podrá, pues, construirse en cualquier forma y tamaño, con los materiales más adecuados, por quedar todo ello comprendido en el espíritu de las siguientes reivindicaciones.

= . =

N O T A

Descrito el objeto y utilidad del presente invento lo que se declara como no divulgado ni practicada en España comprende las siguientes reivindicaciones.

1.- Tapón irrellenable perfeccionado, del tipo que consiste en un componente regulador de flujo de líquido verti-

do y elementos de ajuste a la cabeza de un frasco, caracterizado porque esencialmente comprende un cuerpo moldeado que constituye el elemento regulador de flujo en cuya base se encuentra ajustada exteriormente una pieza moldeada laminar y anular, con orificio y tubuladura axial de paso para líquido dirigida verticalmente en sentido opuesto a la de descarga del tapón y, en cuya circunferencia exterior se perfilan verticalmente al plano de la lámina y dirigidas en sentido opuesto dos expansiones laminares anulares, la superior, de menor diámetro, ajustada exteriormente a la base del componente regulador de flujo y, la inferior, de mayor diámetro a la circunferencia exterior de la cabeza de un frasco; comprendiendo además, entre las citadas expansiones y el orificio con tubuladura axial, escalones circulares superior e inferior que constituyen elementos auxiliares de ajuste hermético entre el cuerpo regulador de flujo y el cabezal del frasco; y comprendiendo además, una brida anular en una sola pieza de sección vertical en horquilla, que aloja en su cavidad, bajo presión, la base inferior del cuerpo regulador de flujo, la pieza laminar anular descrita y la cabeza del frasco, constituyendo el elemento exterior de cierre hermético.

2.- Tapón irrellenable perfeccionado.

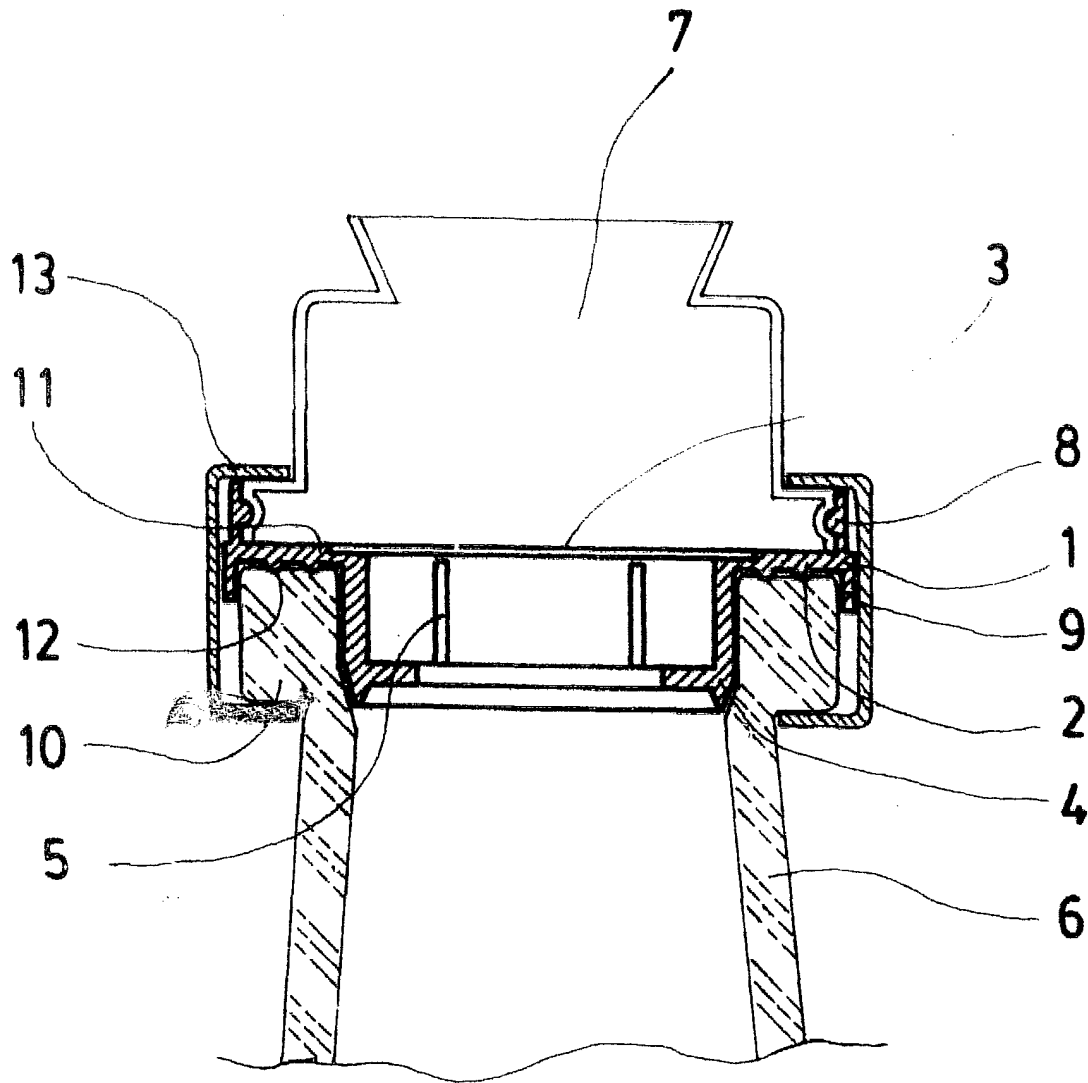
Según se describe y reivindica en la presente memoria descriptiva que consta de 7 páginas foliadas y escritas a máquina por una sola cara.

Madrid, a - 6 MAR. 1981

p.a. M.<sup>o</sup> LUISA ISERN CUYA  
p.



nrg



Madrid, a 6 MAR. 1907  
p. a. M.ª LUISA IERNI CUYAS