

256 530

PATENTE DE INVENCION



Br.2593 - AG

Memoria Descriptiva

sobre:

"Perfeccionamientos en dispositivos de seguridad
"para el accionamiento del desenganche del tractor
"cuando un apero remolcado tropieza con un obstáculo"

=====

Solicitante: Etablissements P. VLAUD & Cie. Société Anonyme, entidad
francesa, domiciliada en BARBEZIEUX (Charente), Francia.

=====

La presente invención tiene por objeto perfeccionamientos en dispositivos de seguridad para el accionamiento del desenganche inmediato del tractor, cuando un apero remolcado tropieza con un obstáculo, o sufre un esfuerzo que pudiera llegar a deteriorar el aparato y hasta el mismo tractor.

Sucede ,por lo general, durante la labranza, por ejemplo, que los órganos en funcionamiento o trabajo tropiezan con una piedra o con el tronco de un árbol.

10. En dicho momento, entra en juego la inercia del instrumento,

75 MAR 1961
5 CENTIMOS

- 2 -

256530

proporcional a la deceleración, función de la caída de la velocidad inicial V_0 que desciende a una velocidad $V_1 = 0$ en un tiempo T muy corto, casi instantáneo y de la masa puesta en movimiento, lo cual puede hacer sufrir al aparato importantes esfuerzos.

5.

Teniendo en cuenta el esfuerzo de tracción del tractor que continua tirando del aparato, es necesario prever un aparato ampliamente sobredimensionado para resistir los esfuerzos utilizados.

10.

El dispositivo según la presente invención tiene por objeto evitar estos inconvenientes mediante un sistema de desenganche automático del tractor en caso de choque que exceda los límites previamente establecido.

15.

Este dispositivo se caracteriza porque la barra de enganche que soporta los ejes queda libre en rotación; solamente un dedo de enganche apoyado por un muelle, calibrado en relación con el límite elegido, la bloquea hasta la posición normal.

20.

Bajo el efecto del choque, la presión del dedo no es suficiente, la barra gira y arrastra una palanca, un cable u otro dispositivo cualquiera de transmisión que acciona el pedal de desenganche del tractor.

25.

Para precisar mejor la naturaleza del invento, se describe a continuación a título de ejemplo, un modo de ejecución haciendo referencia a los dibujos adjuntos, sobrentendiéndose que las particularidades que resulten tanto del texto como de los citados dibujos forman parte de la referida invención.

30.

Las figuras 1, 2 y 3 representan, esquemáticamente, un ejemplo del dispositivo según el invento aplicado



- 3 -

256530

a un brabante.

La barra de enganche 1 gira libremente en las luces 2; la palanca 3 articulada en 4 mantiene la barra afianzada sujeta a su vez por un muelle 5

5. La tensión de los muelles 5 se regula mediante un tornillo 6 en relación con el límite elegido; teniendo la palanca una inclinación casi nula en el sentido del esfuerzo y una inclinación rápida en el otro sentido, permite un desenganche duro y un re-enganche casi sin esfuerzo para una misma tensión del muelle. Es suficiente pues maniobrar ligeramente en marcha atrás; el simple empuje de los brazos de tracción re-engancha el sistema.

10. Se sobrentiende que sin salirse del área de la invención se pueden introducir cualesquiera modificaciones sin alterar por ello el espíritu de la misma. El dispositivo representado como aplicado a un brabante puede aplicarse a cualesquiera otros modelos de aparatos tales como arados de dos o tres rejas, cultivadores, etc.

N O T A

20. Descrita suficientemente la naturaleza del invento, así como la manera de realizarlo en la práctica, debe hacerse constar que las disposiciones anteriormente indicadas, son susceptibles de modificaciones de detalle, en cuanto no alteren su principio fundamental. También se hace constar que el invento corresponde a una solicitud de patente presentada en Francia con fecha 16 de marzo de 1959, nº PV.789.443, acogiéndose, por lo tanto, a los beneficios que conceden los Convenios Internacionales en vigor y siendo lo que constituye la esencia del referido invento y por lo que se solicita Patente de Invención, por 20 años en España:
- 25.
- 30.

15 MAR



- 4 -

256530

"Perfeccionamientos en dispositivos de seguridad para el accionamiento del desenganche del tractor cuando un apero remolcado tropieza con un obstáculo"; caracterizándose por lo siguiente:

5. 1º.- Perfeccionamientos en dispositivos de seguridad para el accionamiento del desenganche del tractor cuando un apero remolcado tropieza con un obstáculo, caracterizándose porque la barra de enganche que acciona el eje queda libre; solo un dedo de enganche apoyado mediante un resorte calibrado en relación con el límite elegido, la bloquea en la posición normal; bajo el efecto del choque la presión del dedo no es suficiente, la barra gira y arrastra una palanca, un cable o dispositivo cualquiera de transmisión que acciona el pedal de desenganche del tractor.
- 10.
- 15.

- 2º.- Perfeccionamientos en dispositivos de seguridad para el accionamiento del desenganche del tractor cuando un apero remolcado tropieza con un obstáculo; tal y como queda substancialmente descrito en la presente memoria, e ilustrado en los dibujos que se acompañan.
- 20.

Esta memoria consta de cuatro hojas, escritas a máquina por una sola cara.

Madrid, 15 MAR 1900

Etablissements P. VIAUD & CIE.
Société Anonyme.

J. BONTE ROSSI Y MOORE

ESCALA VARIABLE.

Fig. 1

200530

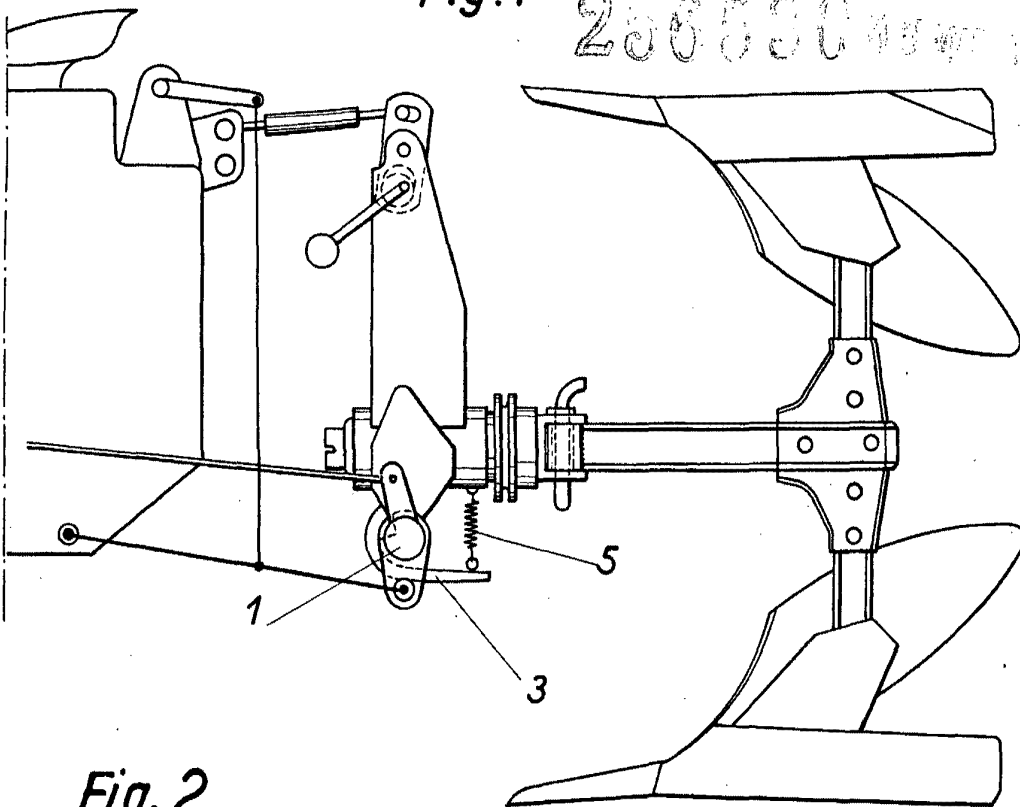


Fig. 2

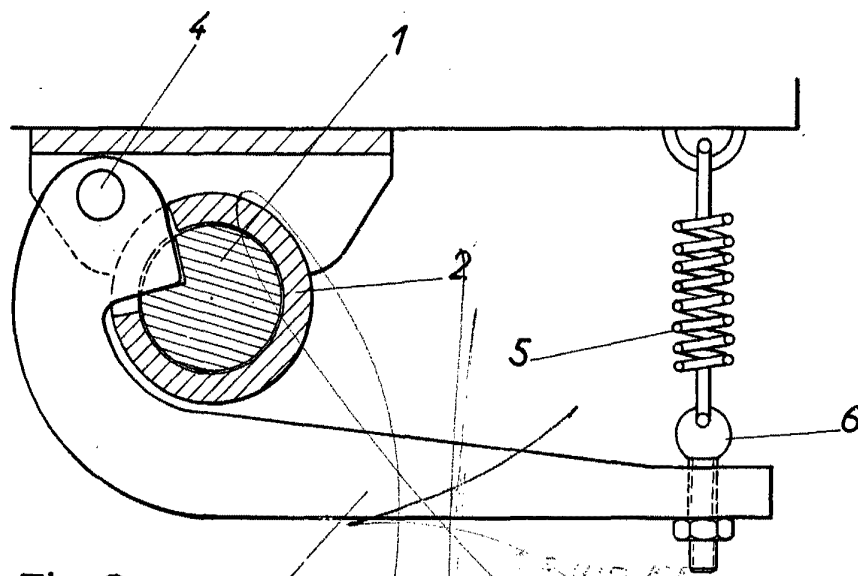
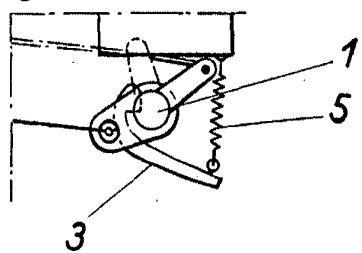


Fig. 3

Madrid,

1906