

ES (11) (21) (22)

25 6454
FECHA DE PRESENTACION
25 FEB. 1981

(10) Y



ESPAÑA

MODELO DE UTILIDAD

16 JUN. 1981

30. PRIORIDADES:		
31. NUMERO	32. FECHA	33. PAIS
- -	- -	- -

47. FECHA DE PUBLICIDAD	51. CLASIFICACION INTERNACIONAL
	Hu 7B 88/04

54. TITULO DE LA INVENCION

"Guía para cajones"

71. SOLICITANTE (S)

STACHE INTERNACIONAL, S.A.

DOMICILIO DEL SOLICITANTE

Polígono La Llana, Pº de la Riera s/n, RUBI (Barcelona)

72. INVENTOR (ES)

- -

73. TITULAR (ES)

74. REPRESENTANTE

M. Curell Suñol

R-3727-28

20.000.1001

M O D E L O D E U T I L I D A D

por VEINTE años

solicitado en España a favor de STACHE INTERNACIONAL, S.A., entidad española, domiciliada en Polígono La Llana, Pº de la Riera s/n, RUBI (Barcelona), por "Guía para cajones". - - - - -

MEMORIA DESCRIPTIVA

La presente invención se refiere a una guía para cajones, la cual permite sostener cajones dentro de un armario o mueble similar, facilitándoles un suave deslizamiento en sus movimientos de avance y de retroceso, y significando además una simplificación en la construcción del mueble, el cual, por otra parte, ofrece interiormente un espacio más despejado. - - - - -

La expresada guía se caracteriza porque está constituida por una varilla rígida que presenta un tramo central recto y dos tramos extremos acodados en ángulo recto, uno de cuyos tramos extremos corresponde a la parte delantera del mueble y se introduce de punta en un orificio del borde vertical de la abertura del mismo mueble, mientras que el tramo posterior de la varilla, con mayor longitud que el anterior, se introduce en otro orificio al mismo nivel que el anterior, situado en la cara inte-



rior del panel lateral del mueble en la proximidad de su pared de fondo, y derivándose de dicho tramo posterior, por su flanco trasero, un brazo acodado aplicable a modo de tope contra la citada pared de fondo, de modo que el mencionado tramo central recto forma voladizo apto para insertarse en una ranura lateral exterior de un cajón para que éste se apoye en la varilla con facultad de deslizamiento a lo largo de la misma. - - - - -

5.

Otros objetos y características de la invención se irán dando a conocer en detalle a lo largo de la descripción que sigue, haciendo referencia a los dibujos ilustrativos que la acompañan. En los dibujos: - - - - -

10.

Figura 1, es una vista en perspectiva que representa la guía objeto de la invención, relacionada con un cajón. - - -

15.

Figura 2, es una vista en planta de la parte interior de un mueble dotado de una guía para cajón. - - - - -

Figura 3, es una vista en perspectiva, representando parcialmente un armario dotado de una guía para cajón. - - - -

20.

Figura 4, es una vista frontal de un armario con cajones apoyados sobre guías del tipo representado en las anteriores figuras. - - - - -

Una guía 1 para cajones 2, según la invención, consiste en una varilla rígida, obtenida preferentemente en acero, que consta de un tramo central recto 3, y de dos tramos extremos anterior 4 y posterior 5, derivándose además de este último tramo



un brazo lateral 6, siendo coplanarios todos los citados elementos componentes de la guía 1. - - - - -

La referida guía 1 se aplica en el interior de muebles 7, especialmente armarios y similares, cuyo contorno consta de paredes laterales 8, pared de fondo 9 y de una falda delantera 10 que limita con la abertura anterior del mueble. Un mueble 7 contiene cajones 11 aplicados por su abertura delantera, abarcando la anchura de la misma, y teniendo en sus paredes laterales 12 una ranura longitudinal 13. - - - - -

Para la colocación y sujeción de las guías 1 en un mueble 7, este último posee unos orificios 14 en el borde vertical de la falda delantera, que en el presente caso se hallan en el fondo de una ranura 15, y otros orificios 16 situados en la cara interior de la pared lateral 8 en la proximidad de la pared de fondo 9. En estas condiciones, una guía 1 se aplica introduciendo sus tramos extremos 4 y 5 en los respectivos orificios 14 y 16 para su sujeción estable y nivelada, mientras que el brazo posterior 6 hace contacto con la pared de fondo 9 para servir de tope. - - - - -

Un cajón 2 se coloca en el mueble haciendo que en sus ranuras laterales 13 penetre la correspondiente guía 1 por su tramo central 3 en voladizo, con lo cual obtiene la adecuada sustentación y permitiendo un fácil deslizamiento al ser accionado por medio de un elemento asidor 17 de su cara frontal 18.-

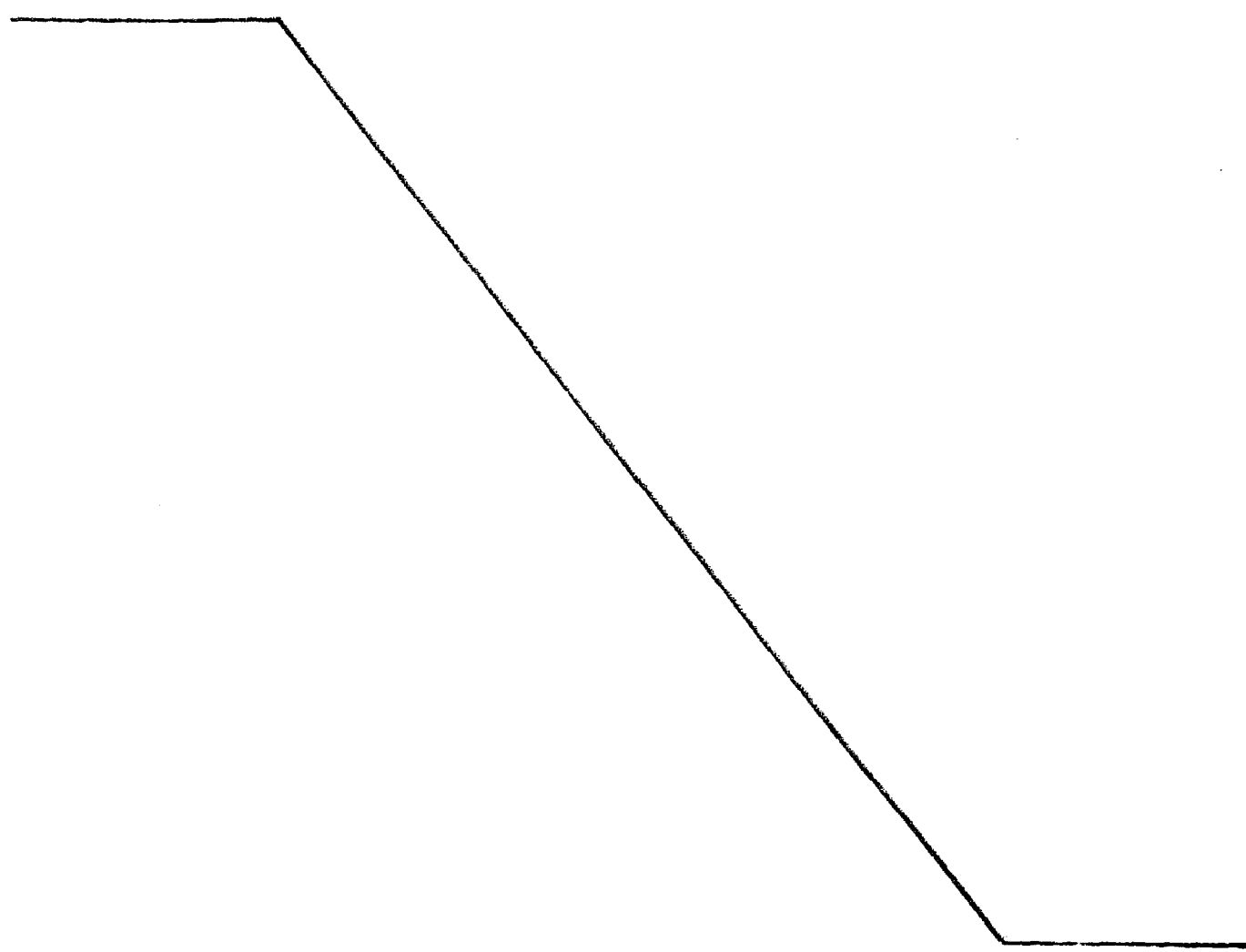
Los orificios 14 y 16 forman parte de unas alineacio-

25.000.1001

nes verticales para poder situar en cada caso la guía 1 a la altura deseada. - - - - -

5. Descritas convenientemente las características de la invención, se hace constar que en la misma podrán introducirse cuantas variantes de detalle pueda aconsejar la experiencia, siempre que con ello no se modifique la esencialidad de la misma. - - - - -

10. A los efectos consiguientes, se declaran de novedad, utilidad y propiedad para España, sus territorios y plazas de soberanía, las reivindicaciones que siguen. - - - - -



REIVINDICACIONES

1.- Guía para cajones, caracterizada porque está constituida por una varilla rígida que presenta un tramo central recto y dos tramos extremos acodados en ángulo recto, uno de cuyos tramos extremos corresponde a la parte delantera del mueble portador de cajones y se introduce en un orificio del borde vertical de la abertura del mismo mueble, mientras que el tramo posterior, con mayor longitud que el anterior, se introduce en un orificio al mismo nivel que el anterior, situado en la cara interior de la pared lateral del mueble, en la proximidad de la pared de fondo, y derivándose de dicho tramo posterior, por su flanco trasero, un brazo acodado aplicable a modo de tope contra la citada pared de fondo, de modo que el mencionado tramo central recto forma voladizo apto para insertarse en una ranura lateral exterior de un cajón para que el mismo se apoye en la varilla con facultad de deslizamiento a lo largo de la misma.

2.- "GUÍA PARA CAJONES". - - - - -

Todo ello conforme se describe y reivindica en la presente memoria que consta de cinco hojas, foliadas y mecanografiadas por una sola de sus caras, y de cuatro figuras que la ilustran.

MADRID 25 FEB. 1981

F. A. M. CURELL SUÑEZ

[Handwritten signature and scribbles]

20.04.1981

FIG. 1

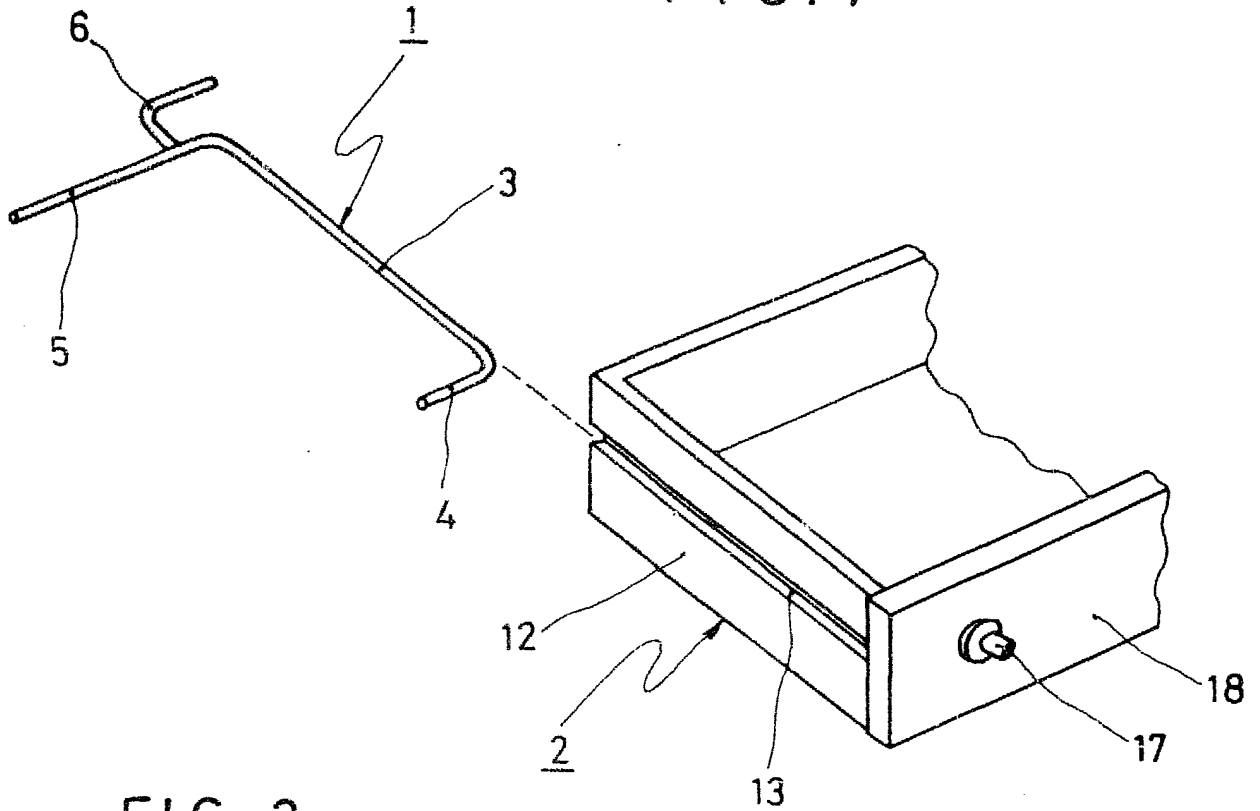
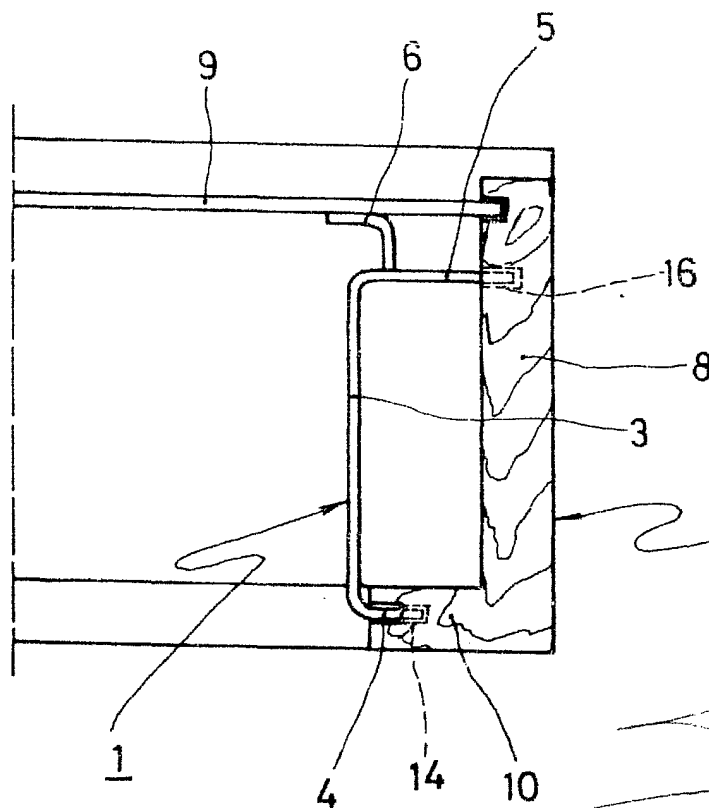


FIG. 2



MADRID 25 FEB. 1981
P. A. M. CURELL SUÑOL

20041001

FIG. 3

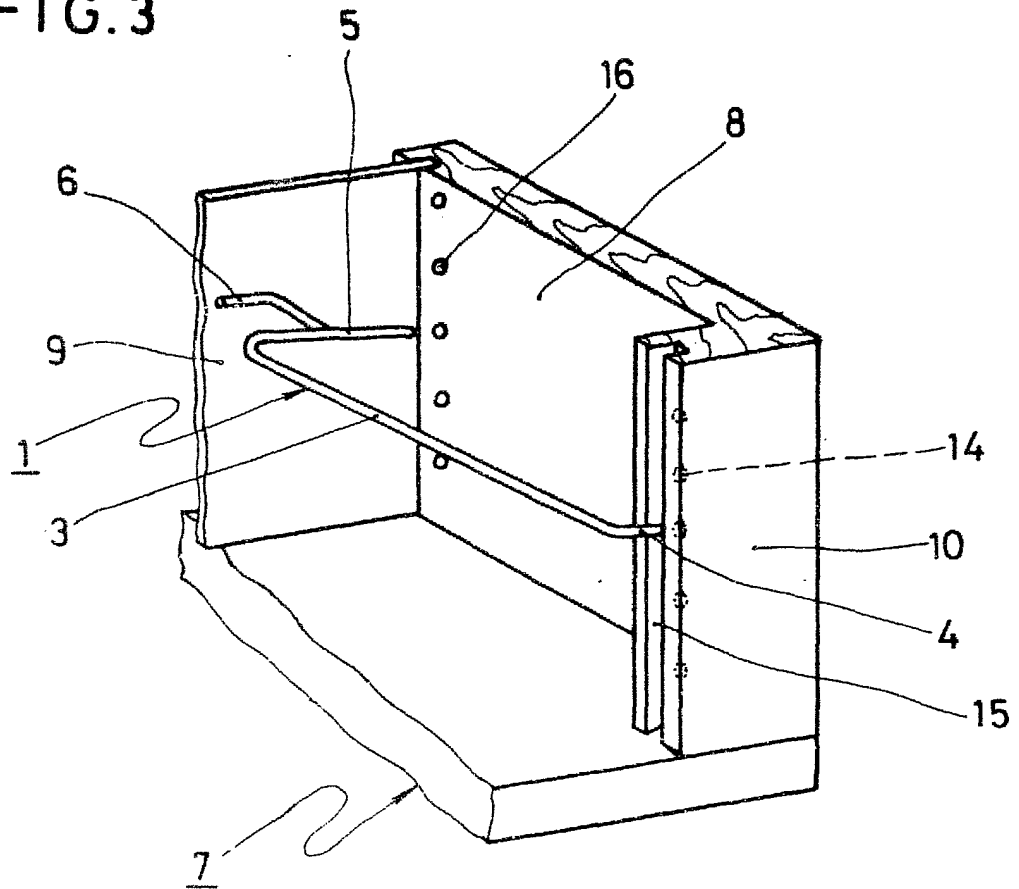
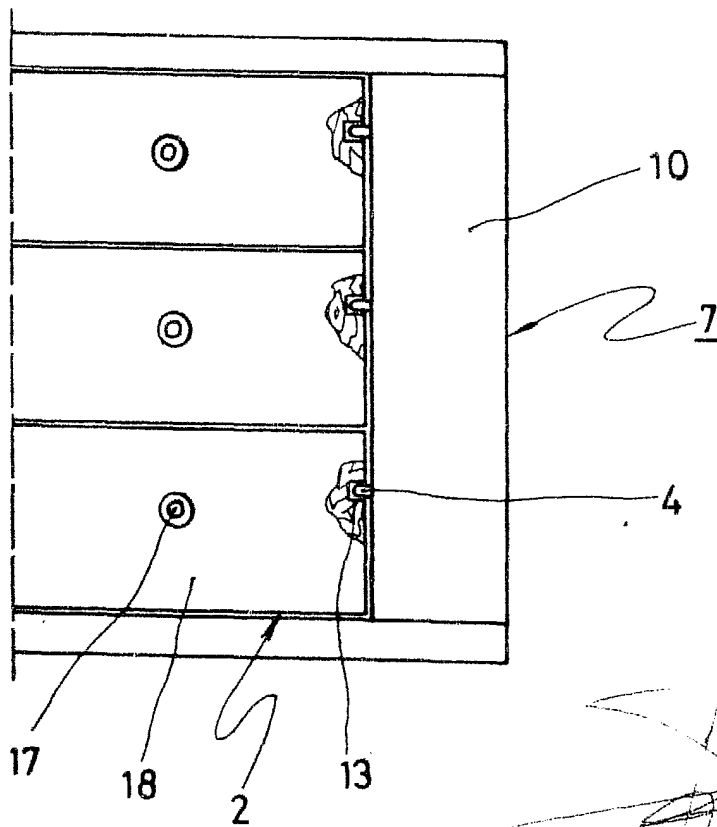


FIG. 4



MADRID 25 FEB. 1981

P. A. M. CURELL SUÑOL