

256448



256448

P A T E N T E D E I N T R O D U C C I O N

por DIEZ años

cuyo privilegio se solicita para todo el territorio nacional a favor de:

Don Joaquín FERRET PAGES

de nacionalidad española y con residencia en Barcelona, calle Viladomat, nº 226 por:

"MEJORAS EN LAS CONSTRUCCIONES DE ARMARIOS DESMONTABLES". -

= = = = =



MEMORIA DESCRIPTIVA

Esta Patente de Introducción se refiere, conforme indica su enunciado, a unas mejoras en la construcción de armarios desmontables con las que se logra, no sólo una mayor perfección en el propio armario, sino también hacerlos más económicos por simplificar las operaciones de fabricación y ser más fácilmente desmontables y plegables.

Actualmente se conocen varios tipos de armarios desmontables e incluso plegables en algunos casos, pero tanto por las condiciones técnicas de la estructura o armadura, como por los sistemas adoptados para hacerlos desarmables resulta a elevado precio de coste y son, en resumen, poco prácticos, ya que en unos casos requieren una sólida armadura paralelepípedica recto rectangular de perfiles o varillas metálicas; en otros esta armadura se simplifica y reduce a una sola armadura central formada por dos tubos acoplados en el pie, que no es desarmable y ocupa gran espacio; y en fin otros tipos, más o menos prácticos, en los que la armadura no está resuelta técnicamente para que pueda ser desarmada y que las piezas integrantes ocupen un espacio mínimo. En general también los armarios conocidos están cubiertos por una envolvente de material flexible, corrientemente lámina de plástico, muy similar a las conocidas bolsas para guardar trajes.

256448



Todos estos inconvenientes quedan subsanados con
25. las mejoras a que se contrae esta Patente de Introducción, las cuales son conocidas y llevadas a la práctica por varias firmas francesas.

Estas mejoras se caracterizan principalmente en que la armadura se constituye mediante tres piezas tubulares
30. en forma de -U- pero dos de ellas iguales entre sí y con brazos muy cortos que están destinadas a constituir las patas, y otra de mayor longitud, aunque también de cortos brazos, que enlaza y solidariza a las otras dos, constituyendo la base del armario y asimismo de la armadura
35. vertical, la cual queda formada por piezas tubulares rectas que se acoplan por enchufe, rosca o similar, entre sí y en los brazos cortos de la pieza en -U- de mayor longitud, la que para ello se instala con sus brazos hacia arriba mientras que las otras dos se instalan con sus brazos
40. hacia abajo. Gracias a esta manera de constituir la armadura, no sólo es fácilmente desmontable, sino que al mismo tiempo, una vez desmontada ocupa un espacio mínimo, ya que las piezas son todas rectas y de formas planas.

Otra característica de las mismas mejoras es que sobre
45. bre los extremos superiores de los dos brazos tubulares que forman la armadura vertical, se acoplan, por enchufe, rosca o similar unas piezas también en -U- pero de vari-

256448



50. lla o tubos más delgados, que poseen sus extremos doblados en ángulo casi recto o recto instalándose precisamente tres piezas de esta clase, dos de ellas que forman el marco superior y otra que actúa arriostando a las dos piezas tubulares verticales, realizándose ésta por una simple varilla con sus extremos acodados.

55. Es también característica de las mismas mejoras que para asegurar la estabilidad e indeformabilidad de la armadura, el acoplamiento mútuo de las tres piezas en -U- que forman la base, se efectúa por tornillo y previa interposición, entre las partes a solidarizar, de unas piezas rectangulares con sus cuatro lados prolongados, doblándose dos opuestos hacia una cara y los otros dos hacia la otra, todo ello de tal suerte realizado que estas prolongaciones dobladas ciñen prácticamente, unas a los brazos de la -U- central y las opuestas a la parte central de las dos piezas en -U- que se
60. emplazan invertidas, practicándose en los lugares convenientes unos orificios para instalar los tornillos.
65.

70. Es otra característica de las mismas mejoras que la envolvente de lámina flexible, se realiza con forma paralelepípedica recto rectangular, con una de sus caras mayores dotada de un corte en forma de T vertical

256448



que se cierra por cierres de cremalleras, pero con la particularidad de que, al menos la cara cortada, se realiza con lámina de más cuerpo, grueso o espesor que las restantes en su caso, y con preferencia constituida por una pluralidad de hojas superpuestas unidas por una multiplicidad de pespuntos o líneas de soldadura, al objeto de comunicar, al menos a esta cara abrible, la suficiente rigidez para su correcto y cómodo uso.

Es también característica de las mismas mejoras

80. que en la parte superior de la armadura, y próximo al techo, se instalan dos formas complementarias, por manguitos fijables que abrazan a las piezas tubulares verticales, una de ellas transversal que constituye la barra colgadora y la otra de contorno rectangular, que

85. sirve de soporte a un entrepaño que así forma un estante superior dentro del armario, dotándose a estos manguitos de medios aptos para recibir el acoplamiento de la armadura rectangular formadora del techo del armario, que preferentemente queda formada por dos piezas semi-

90. rectangulares y una recta pero todas ellas con sus extremos doblados para constituir los medios de unión sobre los manguitos.

Es por último característica de las mismas mejoras

256448



- que la base inferior de la pieza hueca paralelepí-
95. dica de lámina flexible está dotada de dos orificios laterales por los que penetra al interior los brazos verticales de la armadura y su forma rectangular se asegura por superposición de una pieza rígida de forma rectangular.
100. Fácil será comprender las ventajas que estas mejoras representan, pero para hacer más comprensibles las características de constitución y nueva organización de los armarios así fabricados, se describen seguidamente las figuras de la adjunta hoja de dibujos,
105. en las que se han representado diversas vistas de un caso de posible realización, el cual debe ser considerado como ejemplo ilustrativo, sin carácter limitativo.
- En dicha hoja la figura primera representa a la armadura en despiece; la segunda es una vista en perspectiva de la pieza de acoplamiento de la base de la armadura; la tercera es un detalle de la manera en que se logra la fijación indeformable de la misma base de la armadura y la cuarta es una vista en perspectiva del armario montado.
- 110.
115. En dichas figuras se ha señalado por(1) la parte

256448 - 7 -



central de la pieza tubular en -U- que constituye el travesaño inferior, la cual está dotada de los brazos (2) doblados en ángulo recto y con la zona (3) ligeramente aplastada y dotada del orificio roscado (4). Sobre estas partes aplastadas (3) se acopla la pieza (5) cuyos bordes vueltos (6) y (7) abrazan, ligeramente -
120. ajustada, a la zona (3) y por sus otros dos bordes - vueltos (8) y (9) reciben, también ajustada, a la zona aplastada (10) del brazo central (11) cuyos extremos
125. (12) están doblados en -U- pero colocados invertidos, constituyendo así las cuatro patas del armario. La fijación de estas piezas se efectúa por tornillos que - atraviesan por (13) y se enroscan en (4) o bien que - atraviesan todo el conjunto y se asegura con tuerca,
130. con lo cual se logra perfectamente la indeformabilidad de la base de la armadura.

Sobre los extremos (14) de cada brazo (2) se enchufan los extremos (15) de las piezas tubulares (16), que por (17) reciben a los extremos (18) de las piezas
135. (19), con lo que al ser estos enchufes realizados a - fuerte presión, rosca o similar, se forma ya la armadura de la base y la vertical del armario, resultando fácilmente desarmable y armable.

Una vez constituida así la armadura principal, se



256448

140. enchufan exteriormente y fijan sobre los extremos superiores de (19), los manguitos (21) que están unidos por el travesaño (22) y que para ello su orificio (23) es de diámetro conveniente. Estos manguitos se fijan por abrazadera, tornillo de presión o similar, y sobre ellos
145. se acoplan, también por enchufe exterior, los manguitos (24) que llevan fijada la armadura rectangular (25) (26) y (27) por un lado y por el opuesto las (28) (29) y (30) para lo que el orificio (31) de los manguitos es ligeramente mayor que el de (19) quedando éstos apoyados sobre
150. los (21). La instalación de éstos se efectúa siempre algo distanciada del extremo o boca (20) de las piezas (19) al objeto de que el travesaño (22) sirva para colgar las perchas y la armadura rectangular (25) (26) (27) (28) (29) y (30) pueda soportar una tabla para formar un
155. trepaño superior.

- Sobre la boca (20) o sobre las manguitos superiores y ajustados con ligera presión, se acoplan los extremos acodados (32) de la barra central (33) y los (34) de las barras de forma rectangular (35) (36), formándose así -
160. el marco superior que ha de soportar a la bolsa de material flexible y constituir el techo del armario.

En las figuras segunda y tercera se aprecia clara-

256448



mente la fijación de las piezas inferiores que forman la base de la armadura, que así queda indeformable, ya
165. que el tornillo (36) atraviesa por el orificio (13) de (10) y el (37) de (5) enroscándose en el orificio (4) de (3) tal como se ha representado en la figura tercera.

Por último en la figura cuarta se ha representado
170. al armario ya montado. Este montaje se efectúa colocando la bolsa de plástico (38) con su base (39) apoyada sobre la base de la armadura ya sólidamente armada, y con los orificios (40) enfrentados con las bocas (14) de (2), y entonces se prosigue el montaje de la armadura tal y como se ha descrito ya. Esta bolsa de plástico
175. lleva sobre su base (39) una pieza rígida para darle forma, y en su cara anterior (41) presenta el corte en forma -T- (41) (42) y (43) cuyos bordes se dotan de cierre de cremallera para permitir el cierre y la
180. fácil apertura, completándose esta bolsa o cobertura exterior con la solapa (44) que cubre el cierre horizontal superior y de los ventiladores (45).

Descritas suficientemente las características fundamentales de las mejoras a que se contrae esta Patente de introducción se hace constar que en las mismas se
185. te de introducción se hace constar que en las mismas se



256448

podrán introducir todas aquellas modificaciones que la experiencia y la práctica pudieran aconsejar, siempre que con ellas no se cambie, altere o modifique su idea fundamental que es la que se resume y concreta en

190. la siguiente:

N O T A

Se declaran de novedad, propiedad y utilidad para todo el territorio nacional y sus colonias las siguientes:

195.

R E I V I N D I C A C I O N E S

1ª.- Mejoras en la construcción de armarios desmontables que se caracterizan en constituir la armadura por una sola estructura en -U- emplazada verticalmente y solidarizada, en forma separable, a dos piezas en -U- iguales entre sí, pero con ramas verticales muy cortas y emplazadas invertidas, fijándose una pieza de ésta -

200. sobre cada brazo de la primera por lugares muy próximos a su curva, con interposición de una pieza de bloqueo a posición fija.

205.

2ª.- Mejoras en la construcción de armarios desmontables según la nota anterior que se caracterizan también en que la estructura en -U- vertical se constituye por una pieza tubular de esta forma pero de ramas late-

256448



rales muy cortas, en las que se acoplan por enchufe,
210. rosca o similar una sucesión de piezas tubulares hasta
alcanzar la altura prevista, instalándose todas ellas
en forma separables.

3ª.- Mejoras en la construcción de armarios des-
montables según las notas anteriores que se caracteri-
220. zan también en que las zonas de acoplamiento mutuo de
las tres piezas en -U- se dotan de un aplastamiento so-
bre los que se aplican unas piezas rectangulares con
sus cuatro lados prolongados y doblados en ángulo rec-
to, dos opuestos por sobre una cara y los otros dos por
225. sobre la otra, todo ello de tal suerte que la zona apla-
nada de cada pieza de -U- queda contenida entre dos de
las prolongaciones citadas, asegurándose la fijación -
mediante un tornillo que atraviesa una de las piezas en
-U- y la pieza inmovilizadora y se enrosca en la otra
230. pieza en -U- o la atraviesa también recibiendo después
a una tuerca, lográndose así la rigidez de este acopla-
miento.

4ª.- Mejoras en la construcción de armarios des-
montables según las notas anteriores que se caracteri-
235. zan también en que sobre los extremos superiores de las
ramas verticales de la armadura se instalan, enchufados



256448

exteriormente, unos manguitos solidarios o solidari-
zados con una barra transversal, los cuales se fijan en
altura conveniente sobre dichas ramas.

240. 5ª.- Mejoras en la construcción de armarios des-
montables según las notas anteriores que se caracteri-
zan también en que sobre los manguitos indicados se ins-
talan, preferentemente, otros dos manguitos que llevan
solidaria o solidarizada una armadura rectangular apta
245. para recibir la superposición de una pieza de igual for-
ma pero rígida que queda ligeramente distanciada de la
barra transversal la cual recibe el acoplamiento de la
armadura superior que forma el techo, la que a su vez
va integrada por al menos tres piezas que forman un rec-
250. tángulo.

- 6ª.- Mejoras en la construcción de armarios des-
montables según las notas precedentes que se caracteri-
zan también en que cubriendo al conjunto, excepto a la
base, se instala una bolsa de material flexible de for-
255. ma paralelepípedica recto rectangular que queda apoya-
da sobre la armadura rectangular superior practicándose
se en la base inferior dos orificios para que sean atra-
vesados por las ramas verticales y asimismo en una de
sus caras mayores se practica un corte en forma de -T-
260. en cuyos bordes se instala unos cierres de cremallera.



7ª.- Mejoras en la construcción de armarios des-
montables según las notas anteriores que se caracte-
rizan también en que la bolsa o cobertura de lámina
flexible se realiza con al menos la cara frontal en
265. la que se practica la abertura en -T- con una plura-
lidad de láminas superpuestas y unidas por unas líneas
entrecruzadas de costura o de soldadura.

8ª.- Mejoras en la construcción de armarios des-
montables según las notas anteriores que se caracteri-
270. zan también en que al menos sobre la base inferior de
la cobertura, se instala una pieza rectangular rígida
y pesante que le comunica la forma paralelepípedica
recto rectangular prácticamente indeformables.

9ª.- "MEJORAS EN LA CONSTRUCCION DE ARMARIOS DES-
275. MONTABLES".

Todo ello tal y como se ha descrito y reivindi-
cado en la presente memoria que consta de trece hojas
foliadas y mecanografiadas por una sola de sus caras
y un juego de dibujos que la ilustran.

Madrid, 9 de Marzo de 1960.

P. A. de
D. JOAQUIN FERRET PAGES.



FIG. 1

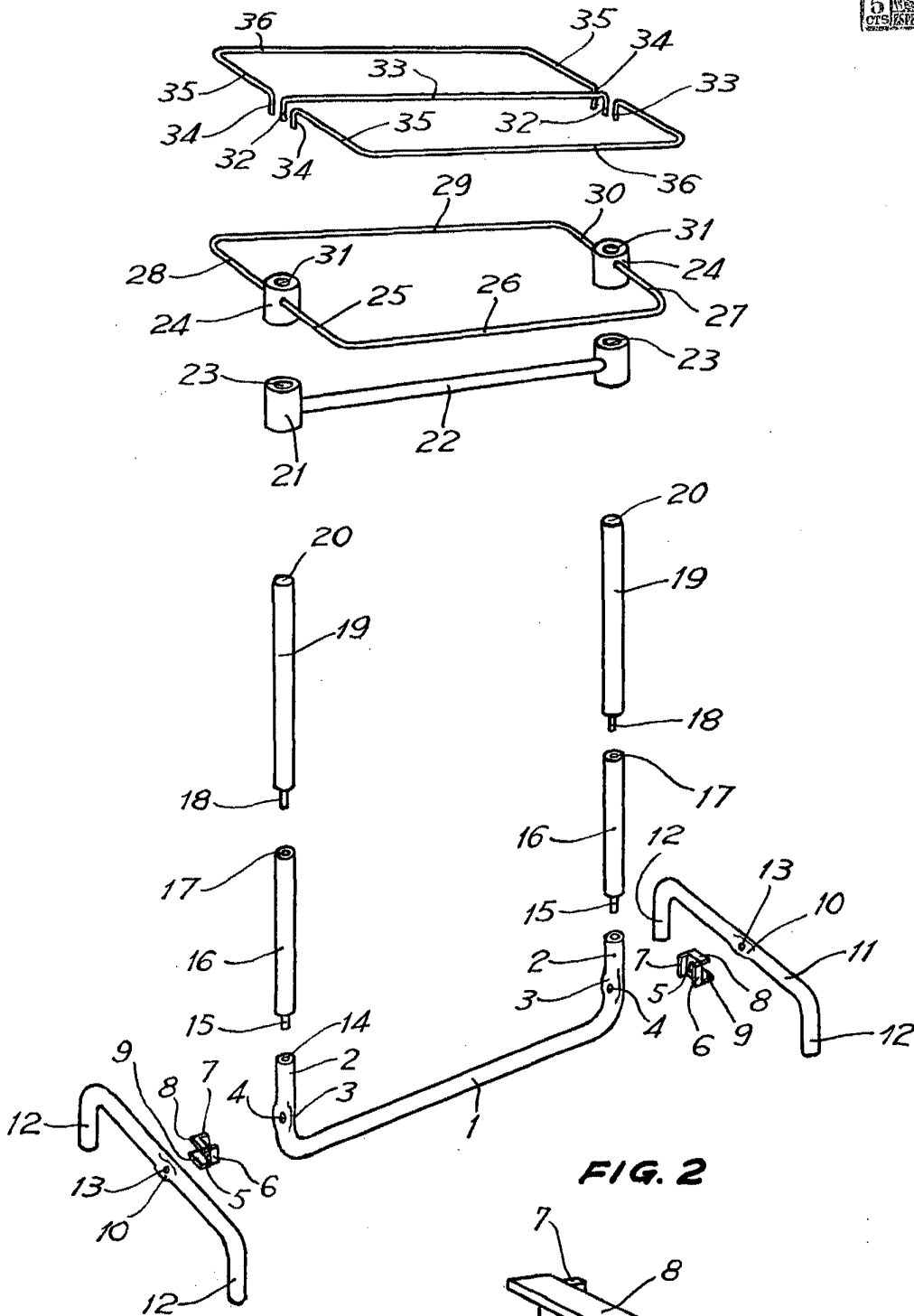
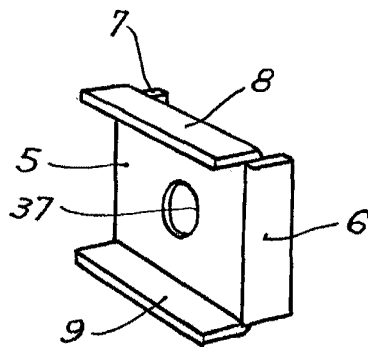


FIG. 2



Escala variable.

11-
10-
36-
8-
11-



FIG. 4

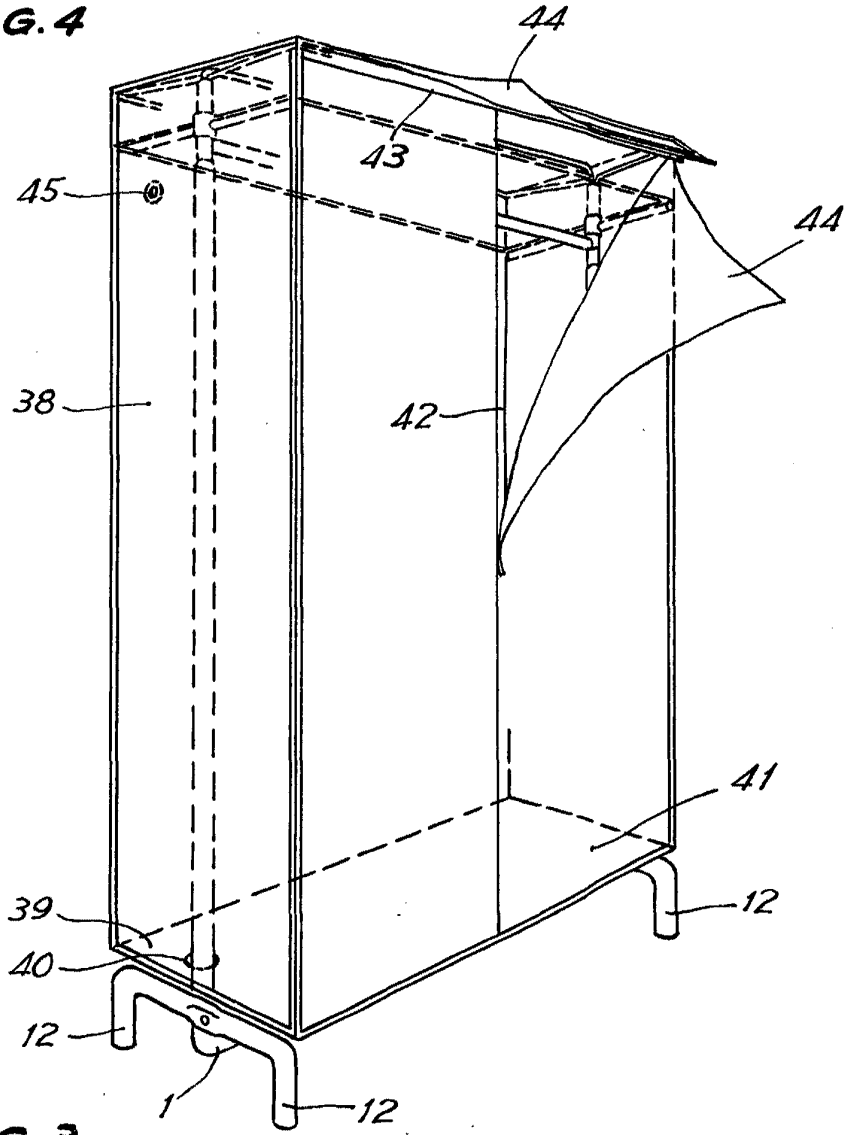


FIG. 3

