

25 6443

25	6443
FECHA DE PRESENTACION	
25-2-1981	



ESPAÑA

MODELO DE UTILIDAD

16 JUN. 1981

30 PRIORIDADES:	31 NUMERO	32 FECHA	33 PAIS
-----------------	-----------	----------	---------

47 FECHA DE PUBLICIDAD	81 CLASIFICACION INTERNACIONAL Int. Cl. ³ <u>A47F9/00</u>
------------------------	---

64 TITULO DE LA INVENCIÓN

MOSTRADOR-ESTANTERIA

71 SOLICITANTE (S)

MIRALLES CARTONAJES, S.A.

DOMICILIO DEL SOLICITANTE

BARCELONA - Riera de Horta, 2

72 INVENTOR (ES)

73 TITULAR (ES)

74 REPRESENTANTE

D. Pedro SUGRAÑES MOLINE Agte. Of. Prop. Ind.

20.2.1901

MEMORIA DESCRIPTIVA

Se refiere el presente Modelo de Utilidad a un "mostrador-estanteria" que por sus particularidades constitutivas y estructurales, permite el logro de bien acusadas mejoras con respecto a lo similar conocido, tanto de caracter práctico por la gran facilidad con que puede montarse y desmontarse, como de caracter económico por ser realiz-
5 ble con materiales de reducido coste.

En las dos hojas de dibujos que acompañan a la presente memoria, aparece representado el mostrador-estanteria que nos ocupa, mostrándole:
10

Figura 1 .- en perspectiva de conjunto estando montado.

Figura 2 .- de lado, estando montado y en corte por un plano vertical medio en su parte superior y en corte parcial de su pared lateral en su parte media.
15

Figura 3 .- en planta estando montado.

Figura 4 .- también en planta partido en dos mitades, viéndose : en la de la izquierda, la cara superior de la pared lateral hueca, correspondiente, estando desplegada; y en la de la derecha, la pared lateral hueca, en corte por un plano transverso. Y,
20

Figura 5 .- en vista parcial, en perspectiva, estando desplazada una de sus paredes laterales y desmontados los estantes.
25

Particulariza al mostrador-estanteria plegable,



de referencia, el hecho de que estando constituido por un material laminar adecuadamente rígido, cartón por ejemplo, viene estructurado por un plafón rectangular de fondo 1 cuyos bordes laterales verticales, en funciones de líneas de dobladura, articulan correspondientemente con las piezas determinativas de las paredes laterales del mostrador, cuales piezas, están formadas por una lámina asimismo rectangular que teniendo igual altura que la del plafón de fondo 1, presenta a partir de su borde articulado a dicho plafón, una sucesión de cuatro franjas verticales intermediando simples líneas de dobladura , alternando dos de dichas franjas 2-2' más estrechas e iguales entre sí, con las otras dos más amplias 3-3' tambien iguales entre sí, correspondiendose las anchuras de las franjas 2-2' y 3-3', con el grueso y la profundidad respectivamente, deseada para los lados del mostrador, dándose además las siguientes circunstancias: de que el borde vertical de la franja 3' más alejado del plafón 1, enlaza con una pestaña 4 cuya anchura es igual o algo menor que la de las franjas 2-2', la cual, por soldadura sobre la cara interna de la franja 2 contigua al plafón 1 de fondo, estabiliza la configuración de la pared lateral hueca del mueble; de que los bordes superior e inferior de las franjas más estrechas 2-2' , son líneas de dobladura de las que arrancan correspondientes y cortas pestañas 5, las cuales, junto con el plegado de dos solapas 6 que respectivamente arrancan del borde superior

25.2.1981

e inferior de una de las franjas mas amplias 3, estabilizan las caras superior e inferior de dichas paredes laterales; y que en dichas paredes laterales huecas del mostrador, viene previsto un refuerzo interno vertical 7 que abarcando preferentemente la total altura de la pared, esta formado por doble dobladura ortogonal de una lámina pegada a las paredes internas de las franjas 3 y 3'.

Los estantes del mostrador plegable que nos ocupa, están formados por una placa rectangular de base 8 cuya longitud se corresponde con la anchura interior de aquél y cuyos bordes posterior, laterales y de frente, son líneas de dobladura respectivamente de: una estrecha aleta posterior 9 que se dispone soldada con horizontalidad, sobre el plafón de fondo 1 del mostrador; de respectivas pestañas 10-10' susceptibles de ser dobladas hacia arriba al montar el mueble, determinando los lados del estante; y de una sucesión intermediando líneas de dobladura, de dos franjas horizontales 11-11' iguales y de una estrecha pestaña final 12, cuales elementos en conjunto y por sucesivos doblados hacia arriba de la franja delantera 11, hacia atrás y hacia abajo la franja 11' hasta superponerse con la 11 y hacia atrás la pestaña 12 superponiendose a la placa de base 8, configuran el reborde frontal del estante, dándose la circunstancia además de que los extremos laterales de las franjas 11 y 11', se prolongan configurando correspondientes orejas 13 en las que, simetricamente las de cada lado y en uno de los extremos de su línea de arranque, existe practicada una corta

25.2.1981

muesca 14, cuales orejas, una vez superpuestas como consecuencia de la superposición de las franjas 11 y 11' que las soportan, son susceptibles de penetrar conjuntamente en correspondientes rendijas 15 previstas en la cara interna de las paredes laterales del mostrador, quedando fijadas en ellas por el efecto de retención que ejercen las muescas 14 al penetrar en ellas el borde inferior de dichas rendijas 15, cuya situación e inclinación esta en relación con la anchura e inclinación de la placa de base 8 del estante, que se desee, a efectos de que el acoplamiento sea factible.

En la ejecución práctica del presente modelo de utilidad según queda descrito, podrán variar cuantos detalles constructivos y configurativos no afecten, cambiándola o modificándola, su propia esencialidad.

25.2.1981

REIVINDICACIONES

Se reivindica como objeto del presente Modelo de Utilidad:

5 1º.- Mostrador-estanteria que siendo plegable y estando constituido por un material laminar adecuadamente rígido, cartón por ejemplo, está formado por un plafón de fondo dispuesto verticalmente, cuyos bordes laterales, en funciones de líneas de dobladuras, articulan con la pared lateral correspondiente, del mostrador.

10 2º.- Mostrador-estanteria, según la reivindicación 1), en el que sus paredes laterales, son huecas y están configuradas por dobladuras del material laminar que las constituye en forma de prisma recto de sección rectangular de lados muy desiguales, siendo determinativos, el de menor amplitud del grueso de la pared y el de mayor amplitud de la
15 profundidad del mostrador, dándose además las circunstancias de ir tapados los extremos superior e inferior del prisma, por solapados normales y de presentar el prisma, en su interior, unos refuerzos a efectos de evitar extemporáneas
20 deformaciones.

3º.- Mostrador-estanteria, según las reivindicaciones 1) y 2), en el que sus estantes, estan asimismo constituidos por un material laminar en el que se determina una placa rectangular de base cuya longitud se corresponde con la anchura interna del mostrador y de cuyos lados,
25 en funciones de líneas de dobladura, arrancar: del posterior

25 FEB 1981

una estrecha pestaña que se dispone plegada con horizontalidad al plafon vertical de fondo; de los laterales, correspondientes aletas susceptibles de superponerse a la cara interna de la pared de su lado, del mostrador; y del delantero, una porción laminar en la que se configuran dos franjas horizontales iguales superponibles entre sí, cuya dobladura hacia arriba es determinativa del reborde delantero del estante, concurriendo además la circunstancia de que, de los extremos de las mencionadas franjas superponibles entre sí, arrancan correspondientes y cortas orejas a su vez superponibles las de cada lado, susceptibles de penetrar en correspondientes rendijas apropósito dispuestas en la cara interna de las paredes laterales del mostrador, quedando en ellas retenidas, con facultad de desensamblaje, dando estabilidad a todo el conjunto.

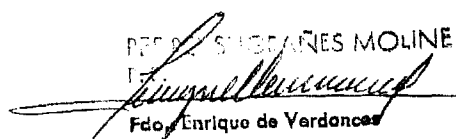
4º.- MOSTRADOR-ESTANTERIA.

Consta la presente memoria de seis hojas foliadas y mecanografiadas por una sola cara acompañadas de dos hojas de dibujos.

Madrid, 25 FEB. 1981

MIRALLES CARTONAJES, S.A.

p.a.

PEPE SANCHEZ MOLINE

Fdo. Enrique de Verdones

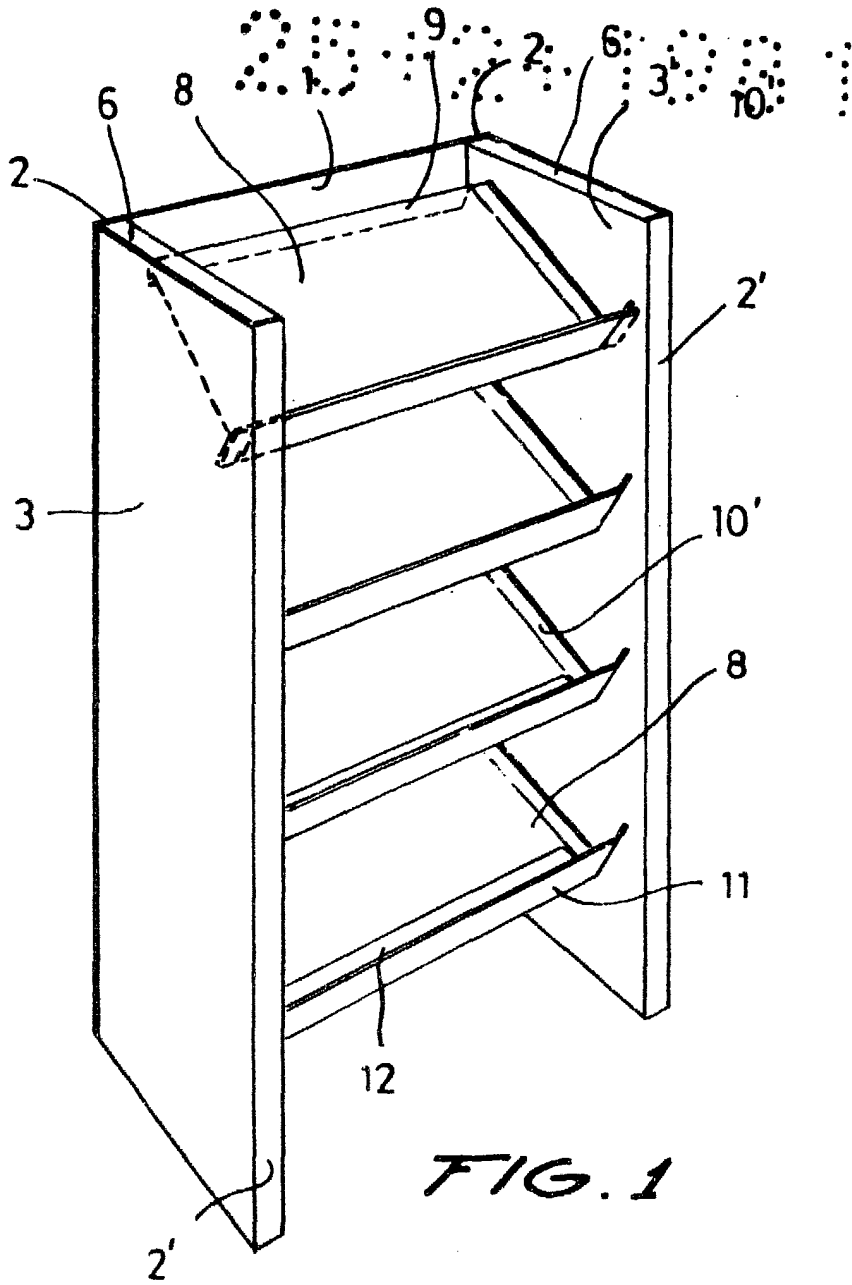


FIG. 1

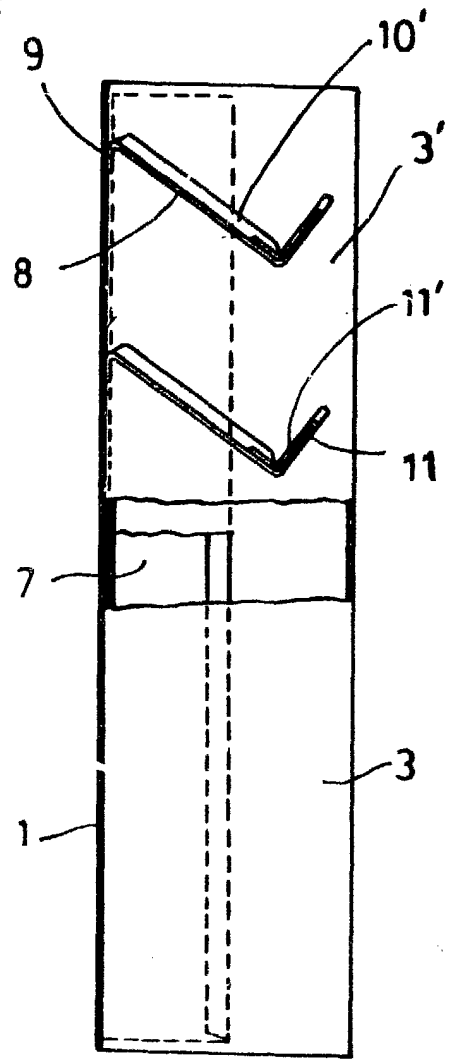


FIG. 2

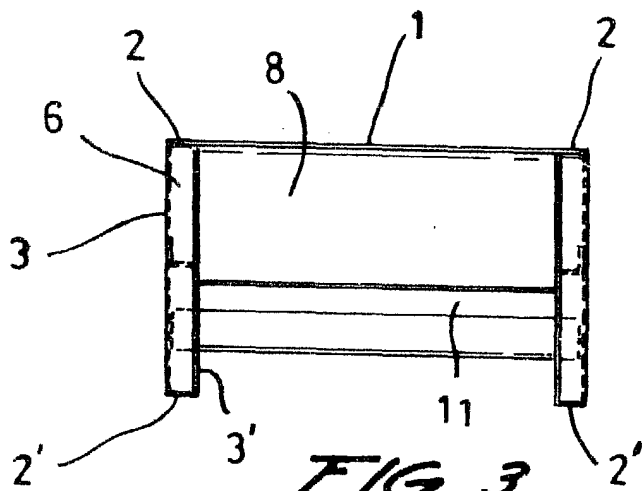


FIG. 3

Madrid. 25 FEB. 1981
p.a.

PEDRO S. GRAÑES MOLINE
P. E.
[Signature]
Fco. Enrique de Verdonces

Escala variable

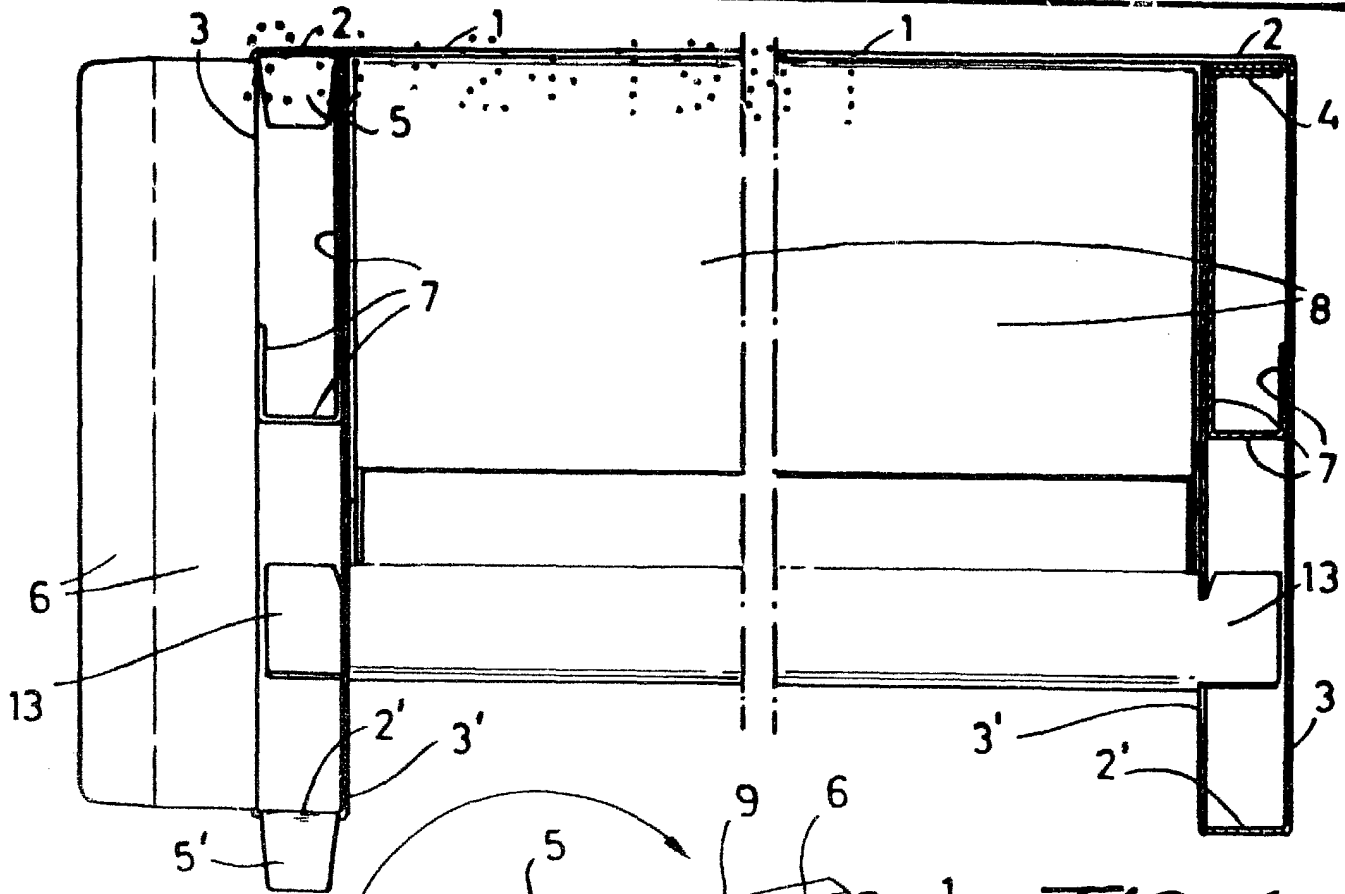


FIG. 4

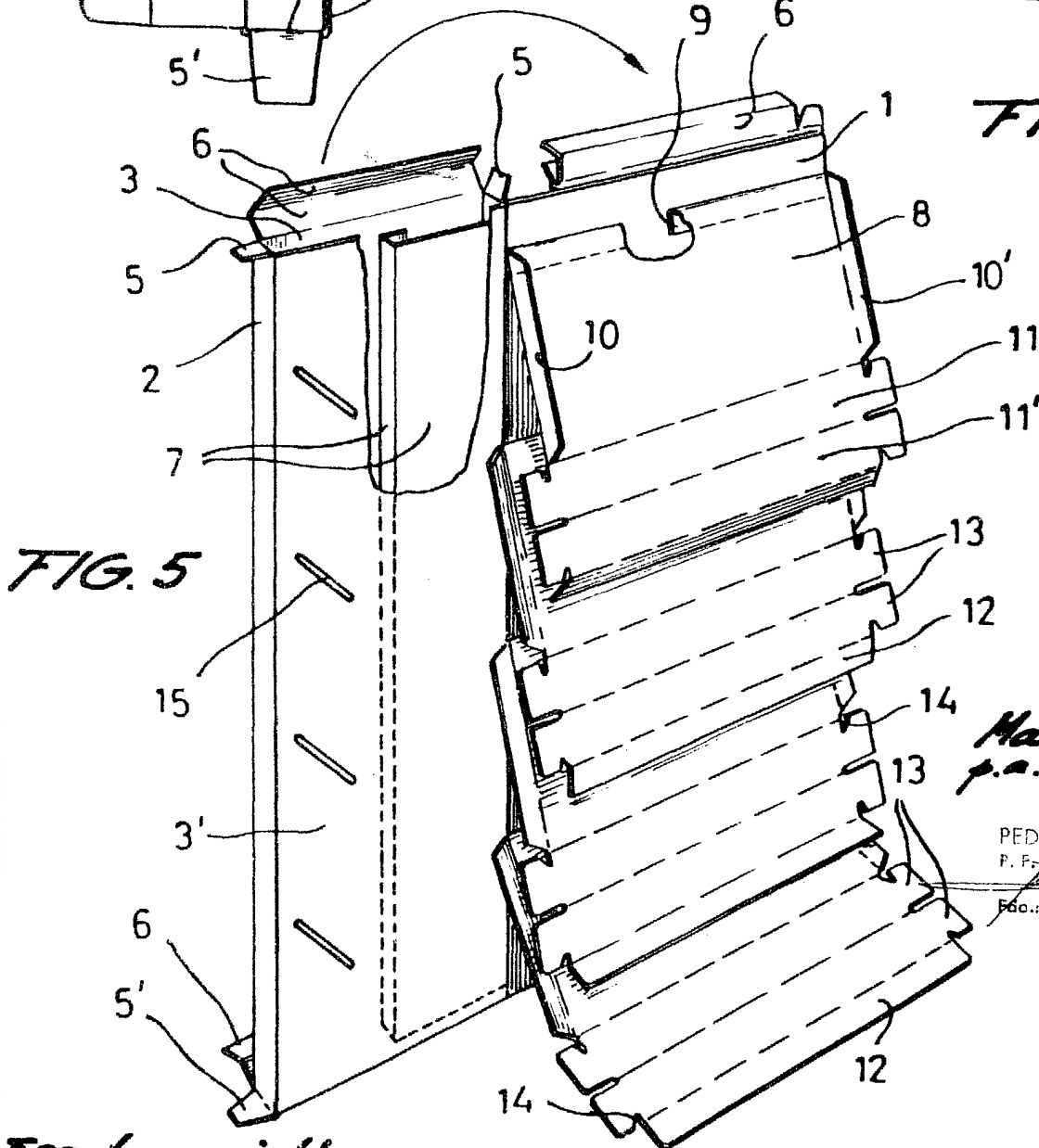


FIG. 5

Escala variable

Madrid 5 FEB. 1981
p.a.

PEDRO BUGRAÑES MOLINE
P. F.
Fco.: Enrique de Verdones