



ESPAÑA

(10) ES	(11) NUMERO	(10) Y
(21)	256338	
(22)	FECHA DE PRESENTACION	
	20 FEB. 1981	

MODELO DE UTILIDAD 16 JUN. 1981

(30) PRIORIDADES:	(32) FECHA	(33) PAIS
(31) NUMERO		

(47) FECHA DE PUBLICIDAD	(51) CLASIFICACION INTERNACIONAL
	Int. Cl. A47B 95/00

(54) TITULO DE LA INVENCION

" TIRADOR CON FIJACION ENGASTABLE PARA MOBILIARIO METALICO PERFECCIONADO "

(71) SOLICITANTE (S)

DESARROLLOS METALICOS, S. A.

DOMICILIO DEL SOLICITANTE

BARBERA DEL VALLES (Barcelona) c/Basilea nº 7

(72) INVENTOR (ES)

Don José M^a GARCIA SANCHEZ

(73) TITULAR (ES)

DESARROLLOS METALICOS, S. A.

(74) REPRESENTANTE

Don Julio HERRERO ANTOLIN

MEMORIA DESCRIPTIVA

Los muebles metálicos para oficina, están teniendo desde hace algunos años gran difusión, debido a las útiles propiedades que para tales funciones cumplen: gran resistencia y larga duración, elegante presentación, -

5. funcionalidad.

Esta difusión ha traído como inmediata consecuencia, la introducción constante de innovaciones tecnológicas. En la actualidad se persigue mantener a base de productividad en los métodos de fabricación y simplicidad en los diseños, que los costos de producción se mantengan en un nivel tolerable y puedan ser adquiridos por el mayor número posible de clientes.

10.

El mueble metálico reúne considerables ventajas respecto del convencional de madera, entre ellas, la de ser más apto para fabricaciones en serie, adoptando maquinaria y utillaje sofisticado, que disminuyan los costos de producción. Por otro lado el montaje se simplifica considerablemente, mediante la adopción de mecanismos y dispositivos que configuren por sí solos conjuntos o subconjuntos básicos.

15.

20.

En esta línea de constantes innovaciones tecnológicas se encuentra el Modelo de Utilidad que presentamos y que constituye un tirador con fijación engastable para muebles metálicos.

25.

Externamente el conjunto tiene una elegante presentación -Figura 1- cumpliendo los requisitos estéticos - -

acordes con las más generalizadas líneas de diseño - - actual. Es de una presentación estándar y puede ser de aplicación tanto a cajones de mesas como a puertas de - armarios, archivadores, portaplanos, etc.

5. Esta formado por una pieza básica -1- (figura 2) realizada en plástico inyectado tipo ABS, de cuidado diseño y gran presentación exterior. Tiene varios refuerzos periféricos y un almenado en su parte inferior, de cuya funcionalidad se informará más adelante.

10. El alojamiento o receptáculo en que se introducen los dedos para ejecutar la acción extractora, está diseñado lineado preveyendo un fácil y anatómico asidero que se encuentra en el camino natural a recorrer por la mano para actuar sobre el tirador.

15. El almenado de la pieza -1- (Figura 2), coincide en su acotación y realización, con un troquelado ubicado en toda la periferia del alojamiento de la pieza -2- Figura 3. Este troquelado, está siluetado de acuerdo con las irregularidades de diseño que posee la pieza básica

20. -1- (Figura 2) en sus zonas de contacto con la plancha de asiento -2- (Figura 3), del tirador.

25. La plancha -2- es el frente del cajón o la tapa del mueble en que se vaya a ubicar el tirador, puede ser de chapa de acero, o cualquier aleación ligera adecuada de la que esté fabricado el mueble.

Hemos representado en la Figura 4, una sección explicativa del conjunto configurado por las piezas -1- y -2-. Por supuesto el tratamiento superficial aportado a ambas

piezas, depende del grado de acabado que deba poseer el mueble en que se vaya a ubicar. El ABS de que está fabricada la pieza, permite acabados tan diversos como el cromado electrolítico, latonado, dorado o pleateado. En

5. cuanto a la chapa de acero -2- admite cualquier lacado convencional, pintura en polvo, etc., idénticas terminaciones admite la plasa si se realiza de aluminio o cualquier aleación metálica.

10. En las Figuras 5 y 6, se pueden observar las dos fases básicas de montaje del conjunto. En la pieza troquelada -2- se introduce la pieza -1- haciendo coincidir los resaltes almenados de ésta con los salientes del perfil del troquel. Una vez posicionada adecuadamente se realiza un desplazamiento lateral en el sentido señalado por la flecha (Figura 5), hasta que las almenas queden enfrentadas con los entrantes de la zona troquelada (Figura 6^a) esta acción posibilitará el trabado del conjunto, ya que los tetones de la plancha, quedarán ubicados frente a las uñetas del tirador.

20. Como en utilización normal, una vez montado el conjunto, las actuaciones sobre el tirador deben seguir una trayectoria normal al plano de la pieza -2-, el anclaje será rígido y seguro, posibilitando cualquier tipo de esfuerzo canalizado en la dirección antes aludida.

25. Existen dos resaltes laterales (Figuras 6-7) pieza -3-, que tienen como misión fundamental, poder atornillar directamente a la plancha -2- el tirador -1- cuando la plancha soporte sea de gran espesor o extensión,

haciendo muy difícil o antieconómica la fabricación del trequelado.

Las Figuras 5 y 6, son indicativas del montaje a realizar y la función cumplida por cada uno de los elementos básicos que intervienen en la operación, como es lógico las medidas, tolerancias y características de los materiales, son las requeridas tecnológicamente para cada diseño. El conjunto es de fácil instalación, de fijación garantizada y de económico proceso de fabricación.

10.

N O T A

Por todo lo anteriormente expuesto, declaramos de no vedad y utilidad las siguientes:



R E I V I N D I C A C I O N E S

1.
5. 1ª.- Tirador con fijación engastable para mobiliario metálico perfeccionado, caracterizado esencialmente por que está formado por una pieza tirador, de diseño característico, realizada en plástico inyectado, de cuidadosa presentación, que posee varios refuerzos periféricos, un almenado en su parte inferior y dos tetones laterales.

10. 2ª.- Tirador con fijación engastable para mobiliario metálico perfeccionado, de acuerdo con la reivindicación anterior, caracterizado esencialmente porque la pieza se introduce en una chapa metálica, en la que se ha troquelado una silueta coincidente con la zona de contacto del tirador. La plancha metálica es el frente del cajón o tapa del mueble en que se ubica el tirador.

15. 3ª.- Tirador con fijación engastable para mobiliario metálico perfeccionado, de acuerdo con las reivindicaciones 1ª y 2ª, caracterizado esencialmente porque en la pieza troquelada, se introduce el tirador, haciendo coincidir los resaltes almenados de éste con los salientes del perfil. Una vez posicionado adecuadamente, se realiza un desplazamiento lateral, para posibilitar el trabado del conjunto, ya que los tetones de la plancha quedan ubicados frente a las uñetas del tirador, al topar lateralmente el mismo con la pieza troquelada efectuando un anclaje perfecto al llegar al final del recorrido. Este anclaje configura una sujeción robusta y segura, apta para soportar las sollicitaciones normales al

al plano de la chapa que se realizaran cuando el conjunto esté en operación.

5. 4ª.- Tirador con fijación engastable para mobiliario metálico perfeccionado, de acuerdo con las reivindicaciones 1ª a 3ª, caracterizado esencialmente porque existen dos tetones laterales, cuya misión fundamental, es hacer posible el atornillado directo placa-tirador, cuando la chapa tenga un espesor o extensión tal que imposibilite o sea antieconómico la ejecución de un troquelado.

10. 5ª.- Tirador con fijación engastable para mobiliario metálico perfeccionado, de acuerdo con las reivindicaciones anteriores, caracterizado esencialmente porque el conjunto es de fácil instalación, de económico proceso de fabricación y de adecuadas características tecnológicas para la funcionalidad requerida. El plástico inyectado de que está fabricado el tirador, permite acabados superficiales de gran presentación, niquelada, cromada, latonado o plateado, acordes con toda la gama y prestaciones de muebles metálicos.

20. 6ª.- TIRADOR CON FIJACION ENGASTABLE PARA MOBILIARIO METALICO PERFECCIONADO.

Según queda sustancialmente descrito en la presente memoria, que consta de siete hojas escritas a máquina por una sola cara y dibujos que le acompañan.

Madrid, 20 FEB. 1981
EL AGENTE:

Julio Herrero

J.P.
Julio Herrero

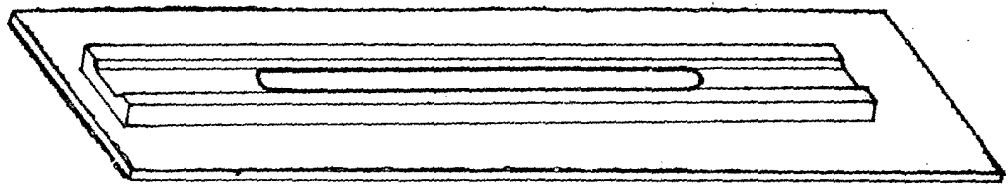


FIG. 1

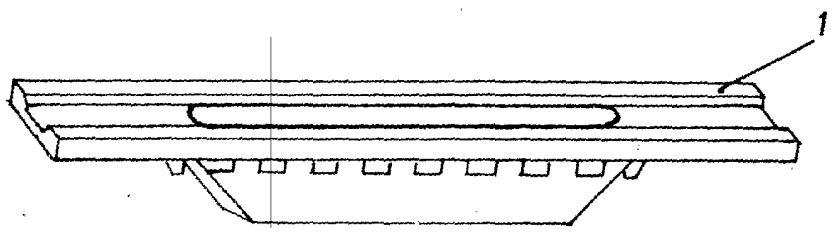


FIG. 2

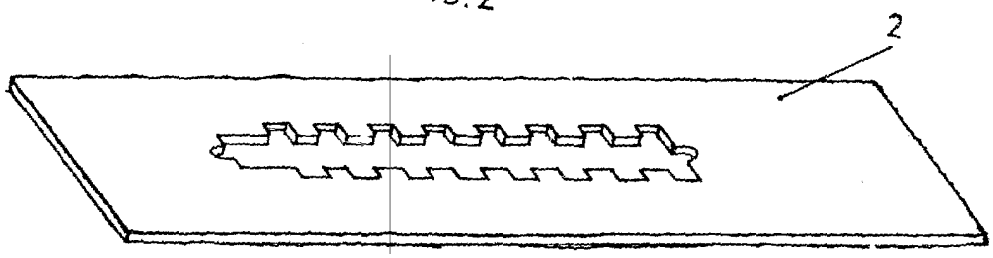


FIG. 3

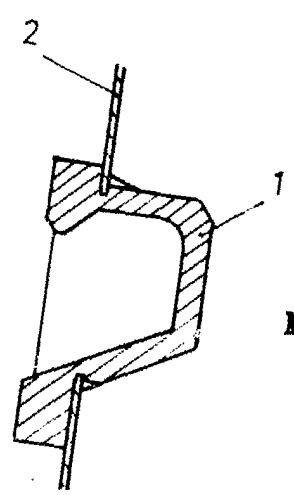
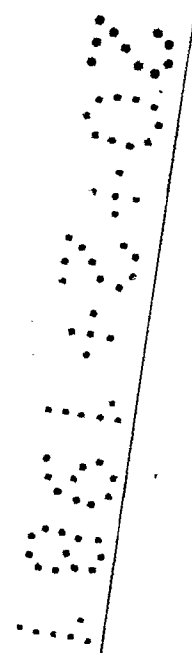


FIG. 4

Madrid 20 FEB. 1981
Julio Herrero
P. P.

Julio Herrero

ESCALA VARIABLE



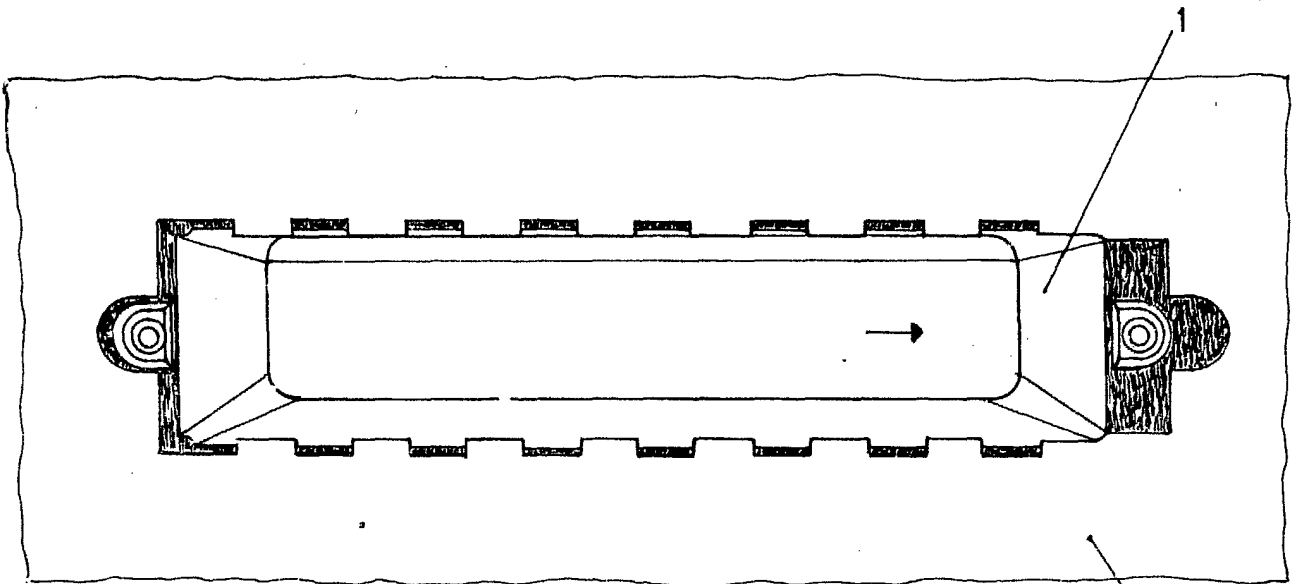


FIG. 5

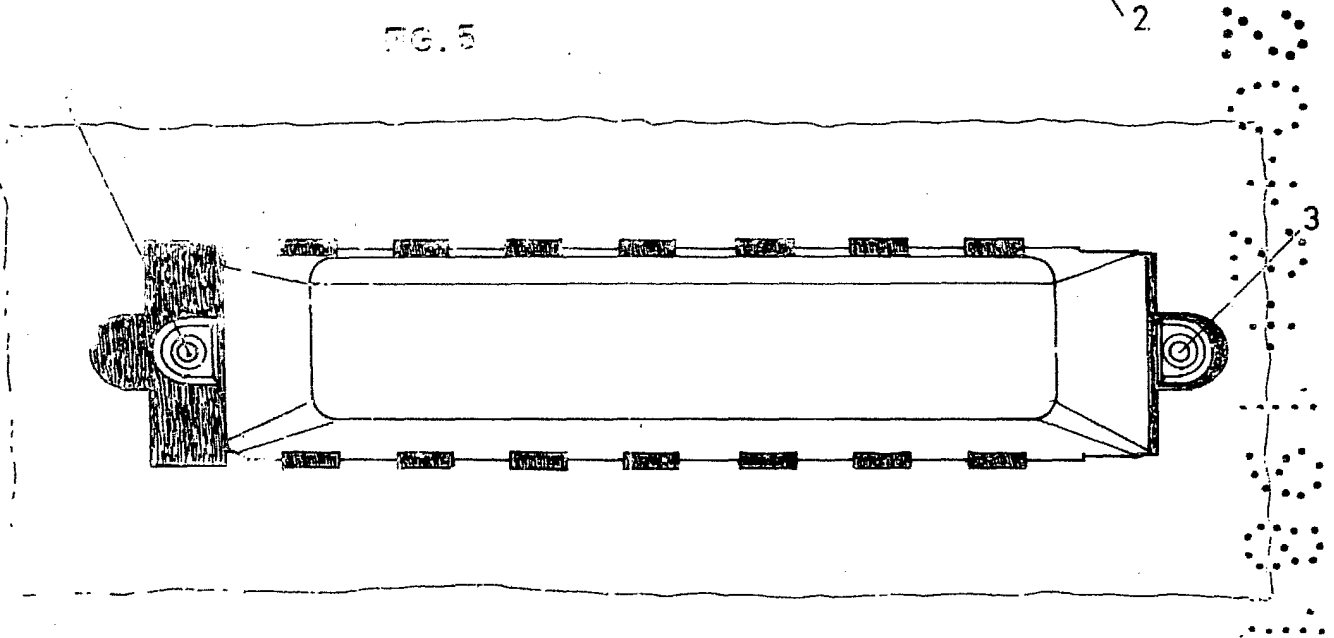


FIG. 6

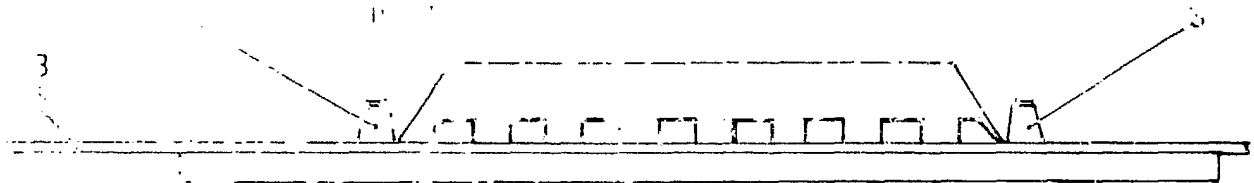


FIG. 7

Madrid 20 FEB. 1981

Julio Herrero

P. P.

ESCALA VARIABLE