



ESPAÑA

19 ES	21	NUMERO	20 Y
		256.305	
	22	FECHA DE PRESENTACION	
		30-Enero-1981	

MODELO DE UTILIDAD

1 NOV. 1981

30 PRIORIDADES:	32 FECHA	33 PAIS
31 NUMERO		

37 FECHA DE PUBLICIDAD	38 CLASIFICACION INTERNACIONAL
	Int. Cl. A 61 L 9103

39 TITULO DE LA INVENCION

"APARATO CALENTADOR DE PASTILLAS QUE CONTIENEN SUBSTANCIAS EVAPORABLES"

40 SOLICITANTE (ES)

SOCIEDAD ANONIMA DE NUEVOS PRODUCTOS INTERNACIONALES (SANPI)

DOMICILIO DEL SOLICITANTE

PALLEJA (Barcelona), Carretera Nacional II, km. 606

42 INVENTOR (ES)

43 TITULAR (ES)

44 REPRESENTANTE

D. JOSE MIGUEL GOMEZ-ACEBO Y POMBO

La presente invención se refiere a un aparato calentador de pastillas que contienen sustancias evaporables, tales como por ejemplo sustancias insecticidas, insectifugas o desodorantes.

5 Substancialmente, tales dispositivos están constituidos por una base aislante de apoyo de la pastilla y por un elemento resistivo que se encuentra dispuesto en la base y que está dotado de dos cables susceptibles de conectarlo a la fuente de alimentación eléctrica. El elemento resistivo atravesado por
10 la corriente eléctrica se calienta y cede calor a la base, que a su vez calienta la pastilla para la exhalación de las sustancias evaporables que contiene.

Son numerosas en este campo las realizaciones propuestas, en busca de soluciones siempre más ventajosas.

15 El objeto de la presente invención consiste en un aparato calentador de pastillas que contienen sustancias evaporables, que es de fácil realización constructiva, de montaje simple y que además desarrolla eficazmente su función.

20 En su esencia, el aparato de que se trata se caracteriza porque comprende una base aislante que presenta sobre una cara una capa resistiva obtenida por depósito de un material constructivo entre dos colectores.

25 Las características y peculiaridades del objeto de la presente invención, se desprenderán más claramente de la descripción que a continuación se hace con respecto a una forma de realización, dada a título de ejemplo no limitativo en los diseños adjuntos, en los que:

la Fig. 1 muestra una vista en perspectiva del aparato de que se trata, con los elementos separados pero en posición correlativa de encaje;

la Fig. 2 es una sección según II-II de la Fig. 3 del aparato montado; y

la Fig. 3 ilustra una vista en sección según III-III de la Fig. 2 del aparato.

A título de ejemplo no limitativo, el aparato representado está constituido por una base 10 aislante y por un elemento 11 aislante en el que se inserta la base 10. Dicha base 10 tiene una sección transversal substancialmente en T y una de sus caras 12 presenta una capa resistiva obtenida por deposición, con técnica serigráfica, de un material conductor en franjas 13 transversales comprendidas entre dos colectores 14 consistidos por tiras de material conductor cualquiera, por ejemplo plata, longitudinales.

El elemento 11 tiene una sección transversal substancialmente en C, con el fin de formar unas guías 15 de acoplamiento de la base 10; además lleva practicados dos orificios 16, cada uno de los cuales está en correspondencia con un colector 14 y entre cada uno de los cuales se insertan hilos 17 conductores de uno de los dos cables 18 conectados a la alimentación eléctrica.

En el montaje del dispositivo, primeramente se insertan en los orificios 16 los hilos 17 puestos al descubierto de forma que sobresalgan de los cables 18; seguidamente se introduce la base 10 en las guías 15, partiendo de la posición

ilustrada en la Fig. 1. De esta forma, los hilos 17 permanecen comprimidos contra los colectores, en una posición que viene favorecida por la disposición de una nervadura 19 sobre la cara interna del elemento 11, dirigida hacia la cara 12, en la proximidad de los orificios 16, como se ilustra en las Figs. 2 y 3.

El dispositivo así realizado está en disposición de ceder calor a una pastilla que contienen sustancias evaporables y que se apoya sobre una de sus caras 20, gracias al calentamiento de la capa resistiva atravesada por la corriente eléctrica. Tal capa podrá también tener una configuración continua, en lugar de estar constituida por franjas paralelas.

El dispositivo descrito está destinado a ser montado en el interior de una caja apta para contenerlo, con el fin de constituir, en forma conocida, un hornillo eléctrico propiamente dicho.

Son posibles variantes y adiciones a la presente realización dada a título de ejemplo, en particular con respecto a la forma de la base 10 y del elemento 11, los cuales pueden ser oportunamente modificados, por ejemplo en su perfil, con el fin de realizar un acoplamiento entre los dos componentes del dispositivo, que permita un contacto firme y estable entre los hilos conductores y los colectores.

Asimismo, hilos y colectores pueden estar unidos entre sí por soldadura, por grapado, etc.

Se hace constar que todo cuanto no altere, cambie o modifique lo esencial del aparato calentador de pastillas que contienen sustancias evaporables descrito, puede quedar so-

metido a variaciones de detalle.

N O T A

El Modelo de Utilidad que se solicita recae sobre las siguientes reivindicaciones:

REIVINDICACIONES

1^a.- Aparato calentador de pastillas que contienen substancias evaporables, caracterizado porque está constituido por una base aislante provista en una de sus caras de una capa resistiva obtenida por depósito de un material conductor entre dos colectores.

2^a.- Aparato según la reivindicación 1^a, caracterizado porque dicha base está insertada en un alojamiento complementario de un elemento aislante provisto de dos orificios, cada uno de los cuales se halla en correspondencia de un colector, para la inserción de hilos conductores conectados a la alimentación eléctrica y adaptados para quedar comprimidos contra los colectores.

3^a.- Aparato según la reivindicación 2^a, caracterizado porque la base está dotada de una sección transversal substancialmente en T y el elemento está provisto de una sección transversal substancialmente en C, con perfiles correspondientes para el deslizamiento de la base en el interior del elemento.

4^a.- Aparato según la reivindicación 2^a, caracterizado porque la cara del elemento dirigida hacia la cara de la base provista de los colectores, está dotada de una nervadura en la proximidad de los dos orificios, para comprimir los hilos contra los colectores.

5^a.- Aparato según la reivindicación 1^a, caracterizado porque dicho depósito de material conductor está realizado mediante serigrafía u otro sistema de impresión.

6^a.- Aparato según la reivindicación 1^a, caracteri-

zado porque dicho depósito está realizado en forma de franjas paralelas.

7^a.- Aparato según la reivindicación 1^a, caracterizado porque dicho depósito está realizado en forma de capa continua.

8^a.- APARATO CALENTADOR DE PASTILLAS QUE CONTIENEN SUBSTANCIAS EVAPORABLES, tal y como queda descrito y reivindicado en la presente memoria que consta de seis hojas mecanografiadas por una sola cara y de dos láminas de dibujos.

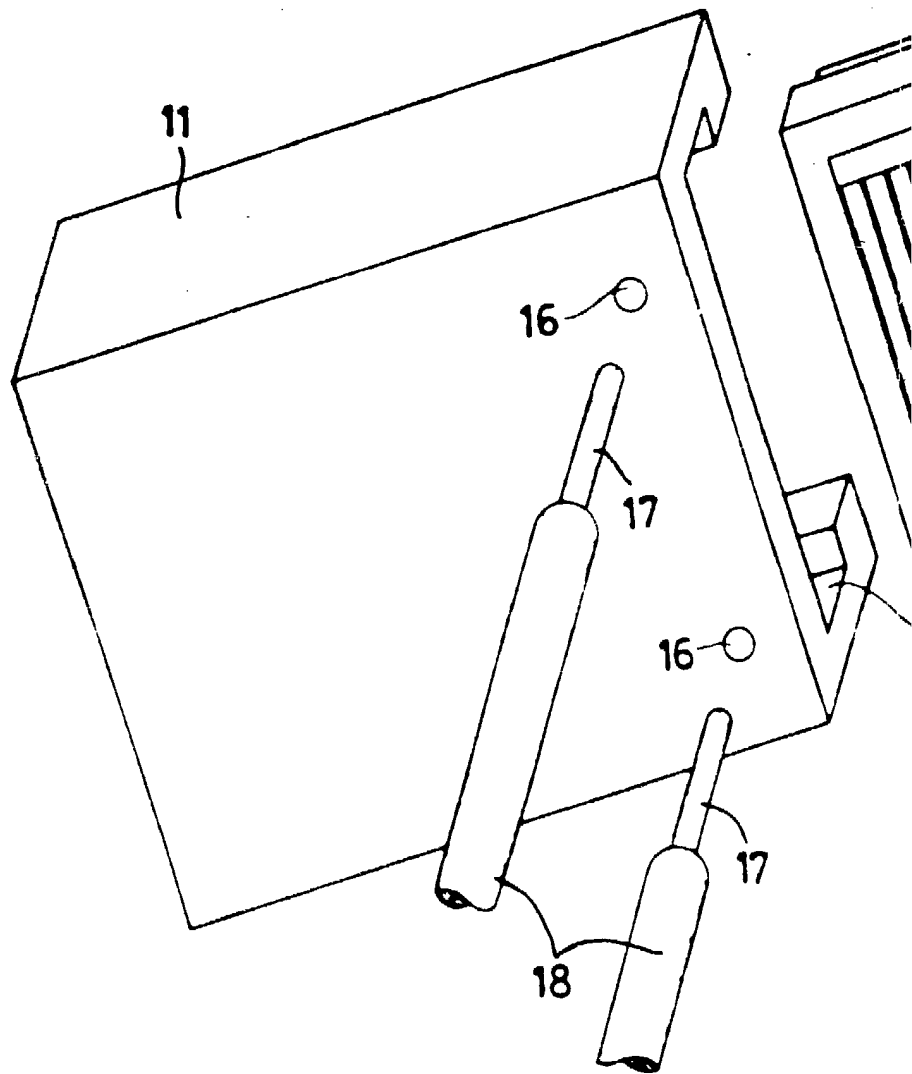
BARCELONA, 30 de Enero de 1961.

SOCIEDAD ANONIMA DE NUEVOS
PRODUCTOS INTERNACIONALES
(SANPI)

P.P.

COMEZ-ACERCO Y POMBO

p. p. Edou. E. Ferragüera Colón



ESCALA VARIABLE

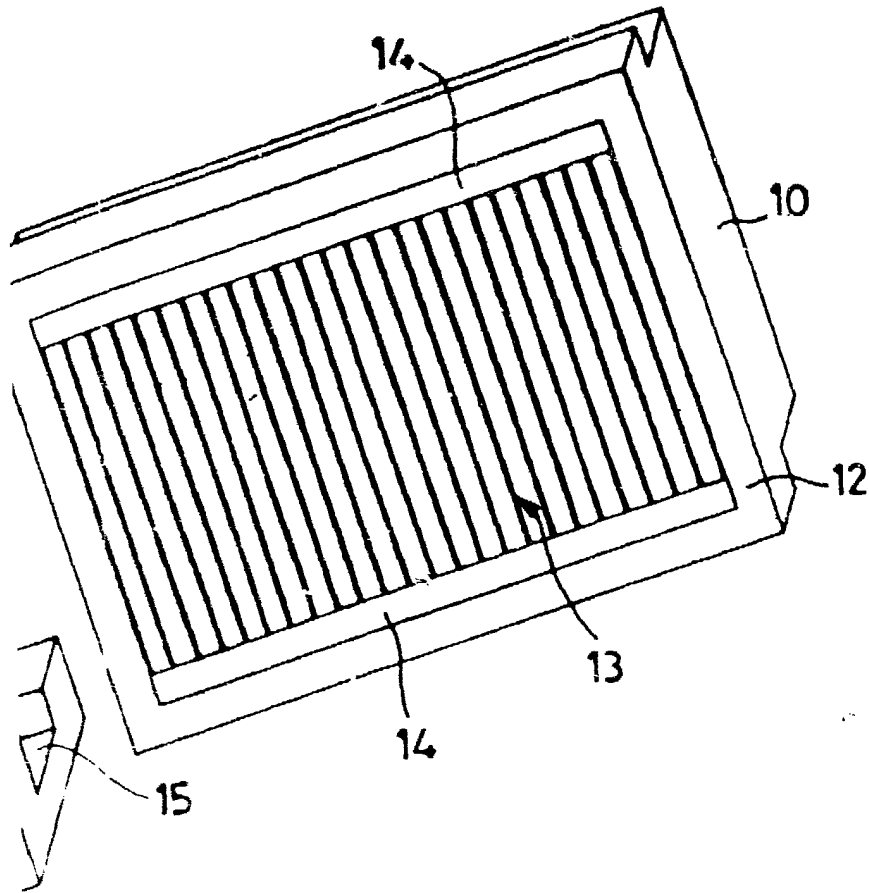


Fig.1

BARCELONA, 30 de Enero de 1931
SOCIEDAD ANONIMA DE NUEVOS
PRODUCTOS INTERNACIONALES (SANTI)
P.F. J. M. GOMEZ-ACEBO Y POMBO
p. p. Fd. E. Ferragüela/Colón

ESCALA VARIABLE

Fig.2

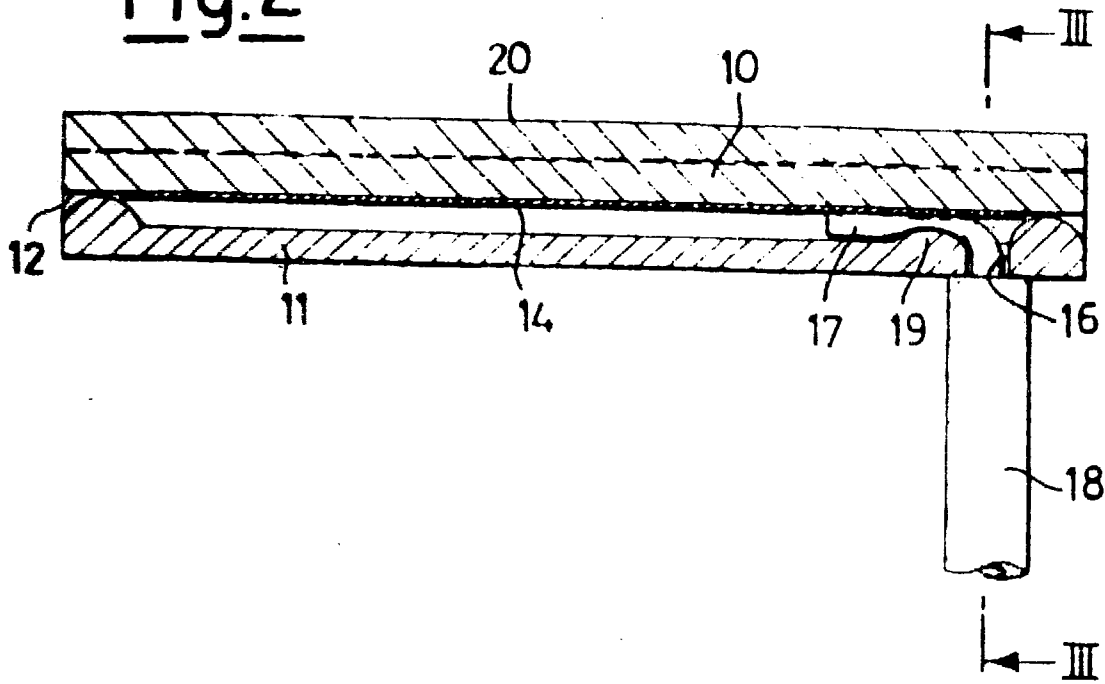
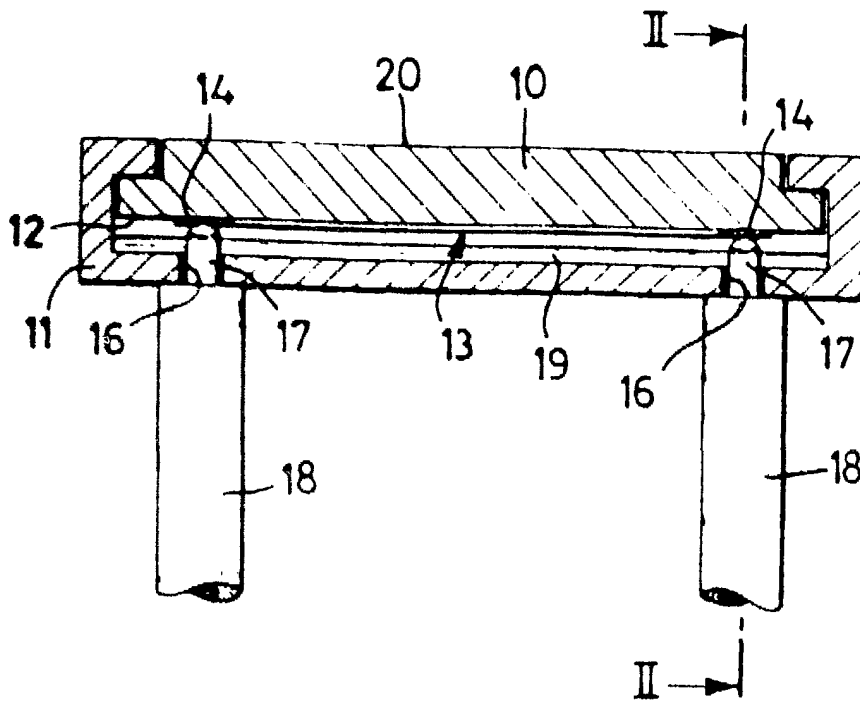


Fig.3



BARCELONA, 30 de Enero de 1981
SOCIEDAD ANONIMA DE NUEVOS PRODUCTOS INTERNACIONALES (SANPI)
F.P. J. M. GOMEZ-ACEBO Y POMBO
p. p. fdo.: E. Ferragüela Colón