

ES 256039 Y
FECHA DE PRESENTACION
- 6 FEB. 1981



ESPAÑA

MODELO DE UTILIDAD

1 JUN. 1981

30 PRIORIDADES:		
31 NUMERO	32 FECHA	33 PAIS

47 FECHA DE PUBLICIDAD	51 CLASIFICACION INTERNACIONAL
	E 04 B 1/06

54 TITULO DE LA INVENCION

" Pieza de construcción para el levantamiento de paredes, muros y análogos "

71 SOLICITANTE (S)

Don Amador FERNANDEZ ARCE

DOMICILIO DEL SOLICITANTE

BENIDORM (Alicante) Marqués de Comillas, 20

72 INVENTOR (ES)

73 TITULAR (ES)

74 REPRESENTANTE

D. Carlos ROEB UNGEHEUER

1 El presente modelo de utilidad se refiere a una pieza de construcción para el levantamiento de paredes, muros y análogos en seco, es decir, sin necesidad de material de unión, lográndose con este tipo de piezas la consecución de paredes o muros sólidos homogéneos y perfectamente entrelazados y consiguiéndose además, con los mismos, un elevado grado de aislamiento acústico y térmico.

5 Esta pieza hueca presenta en su parte exterior una testera o nervio central, que ensambla perfectamente con la caja que lleva practicada en la cara inferior, poseyendo asimismo en las caras menores salientes y entrantes de ensamble, correspondiéndose el saliente de una cara con el entrante de la siguiente para su perfecto ensamblado, así como dos entrantes en las caras de mayor longitud, existentes solo en alguno de los modelos, uno de ellos muy próximo a la esquina y otro en su diagonal de esta mitad de la pieza.

15 Por el interior de la pieza existen una serie de cavidades para permitir el paso de redondos, hormigón, etc., etc., y se destaca que, además, de las dos variantes que hemos señalado una de las cuales tiene entrantes, con objeto de poder encajar en el mismo los salientes de una pieza normal colocada perpendicularmente a la misma otro tipo de piezas fraccionables en dos mitades, para rematar esquinas, cuando para terminar una hilada hace falta una pieza de longitud mitad. Este tipo de piezas tienen una sola diferencia con la pieza base que reside en que se ha practicado en la misma una ranuras o cortes en el tabiquillo central, quedando ambos lados de la pieza únicamente unidos por los extremos y posibilitando así

1 fácil fragmentación de esta pieza en dos de longitud mitad. En las adjuntas figuras se concreta una forma de ejecución, que se presenta a título de ejemplo de realización, sin caracter alguno limitativo, sino únicamente para ilustrar las características generales expuestas.

5 La fig. 1 es una vista en escorzo de la pieza fundamental. La fig. 2 muestra una sección por A-B de dicha pieza. La fig. 3 es una sección por C-D de la pieza ya referida. La fig. 4 muestra una vista en escorzo de una variante de la pieza de la fig. 1, prevista para colocarla perpendicularmente a las piezas normales.

10

La fig. 5 es una sección por E-F a la pieza mostrada en la fig. 4.

15

La fig. 6 muestra desde arriba la variante prevista para ser fraccionada en dos piezas de longitud mitad.

Y por último,

La fig. 7 muestra dos tipos de perfiles de los entrantes o salientes de ensamblado.

20

Con referencia a dichas figuras y a los números que sobre las mismas designan los detalles y elementos de la pieza representada, que interesan a los fines de esta memoria, la descripción es la siguiente:

25

En la fig. 1 se muestra una pieza tipo 1, la cual está prevista en sus caras laterales de menor longitud de unos salientes para ensamblado 2 y entrantes 3, que como se aprecia en esta figura, corresponde cada entrante 3 a un saliente 2 de la cara opuesta y el saliente 2 a un entrante que en esta figura no se aprecia. Es fundamental para comprender la utilidad de es-

30

1 ta pieza, el nervio central o testero 4, cuyas formas y dimen
siones coinciden exactamente con la caja 8 practicada en la
cara inferior de la pieza y en la perpendicular del testero,
con objeto de ensamblar perfectamente unas piezas con otras
5 encajando en los nervios centrales o testers 4 de la pieza
las cajas 8 de la pieza o piezas colocadas sobre las mismas.
Completan este tipo de pieza unos orificios verticales 5 que
están destinados a permitir el paso del hormigón con o sin re
dondos de armado, en el caso de que se utilice la pieza para
10 constituir tabiques o muros de mayor resistencia. En otro ca
so estos orificios, además, de servir para disminuir peso, -
forman una cámara de aire que constituye un excelente aislante
término y acústico. Existen ranuras 7 que se aprecian clara
mente además de en esta fig. 1 en la fig. 3 y se ubican per
15 fectamente en la fig. 5. Completa la pieza el tabiquillo cen
tral 6 que se extiende a los dos lados del nervio 4. En la
fig. 4 se muestra una variante que presenta los entran
tes de ensamble 9 y 9', cuyos entranes sirven para el ensam
blado de las piezas como las de la fig. 1, cuando se colocan
20 perpendicularmente a esta pieza de la fig. 4. En esta pieza
se necesitan también las cajas 10 cuya ubicación y forma se
aprecia clarísimamente en la perspectiva de esta figura y cu
yas cajas cubren la finalidad de los 8 en el caso de realizar
uniones de piezas perpendicularmente. Evidentemente estas ca
25 jas 10 están situadas en correspondencia con el nervio cen
tral o testero de la pieza sobre la que van a ir colocados.
En las figuras 4 y 5 se ha señalado con 4' y 9' los nuevos tes
teros y entranes de ensamble utilizados en esta pieza, así

1 como con 2' los laterales.

La fig. 6 muestra la pieza divisible en dos partes a que nos hemos referido anteriormente, en la cual se observa que la ranura 11 permite la fragmentación de piezas de este tipo en dos mitades de longitud.

5 Per último, la fig. 7 muestra dos variantes del perfil entrante, que en lugar de ser como el 2 y 2' redondeados, eventualmente es de sección trapezoidal 12 como muestra esta figura. El presente modelo de utilidad recaerá sobre las siguientes reivindicaciones.



10

15

20

25

30

REIVINDICACIONES

=====

1.- Pieza de construcción para el levantamiento de paredes, muros y análogos, caracterizada porque está constituida por cuatro paredes exteriores, dos de mayor longitud que las otras, una quinta pared intermedia paralela y equidistante de las dos menores y dos paredes interiores equidistantes de las mas largas, estando coronadas ambas por un nervio central de testero y llevando practicadas ranuras de forma prismática; disponiendo en la parte inferior de las paredes laterales y en la perpendicular del nervio de testero de una caja que sirve de alojamiento en el nervio de otra pieza similar, consiguiéndose así el ensamblado de dos piezas colocadas una sobre otra; completándose esta pieza con unas nervaduras verticales de perfil de forma regular, que se acoplan en entranques del mismo perfil situados sobre la diagonal contraria a la que van los nervios y teniendo un tabique central paralelo y equidistante de las dos caras de menor longitud.

2.- Pieza, según la reivindicación anterior, caracterizada porque eventualmente lleva añadidas unas acanaladuras verticales situadas una de ellas en el extremo de uno de los lados de mayor longitud y la otra en la diagonal que une a aquella con el tabique central y entre esta segunda nervadura y la esquina de la pieza una caja similar a la que lleva la pieza base debajo del nervio central de testero, lo que permite la colocación de esta pieza perpendicularmente a otras.

3.- Pieza, según reivindicación primera, caracterizada porque eventualmente lleva practicadas unas ranuras transversales

1
5
10
15
20
25
30

1

5

10

15

20

25

30

en todo el tabique central de las mismas, con objeto de facilitar su fraccionamiento en dos piezas similares de longitud mitad.

4.- " Pieza de construcción para el levantamiento de paredes, muros y análogos."

Según se describe y reivindica en la presente memoria descriptiva y se ilustra en los planos anexos; constando la memoria de 6 hojas de texto foliadas y escritas a máquina por una sola de sus caras.

6 FEB. 1981

Madrid, a

CARLOS ROED
P. P.

San Pedro de Atacama



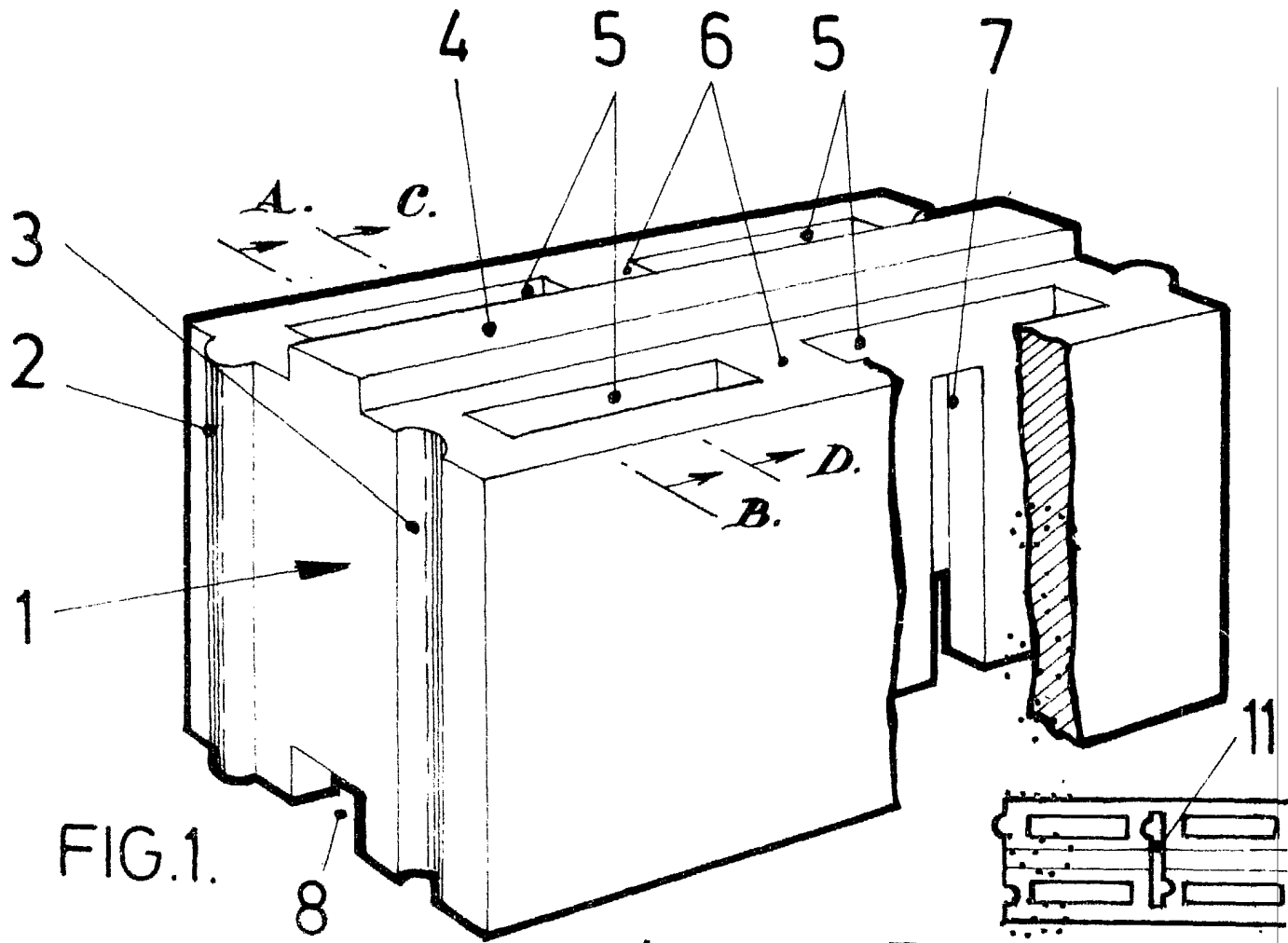


FIG. 1.

FIG. 6.

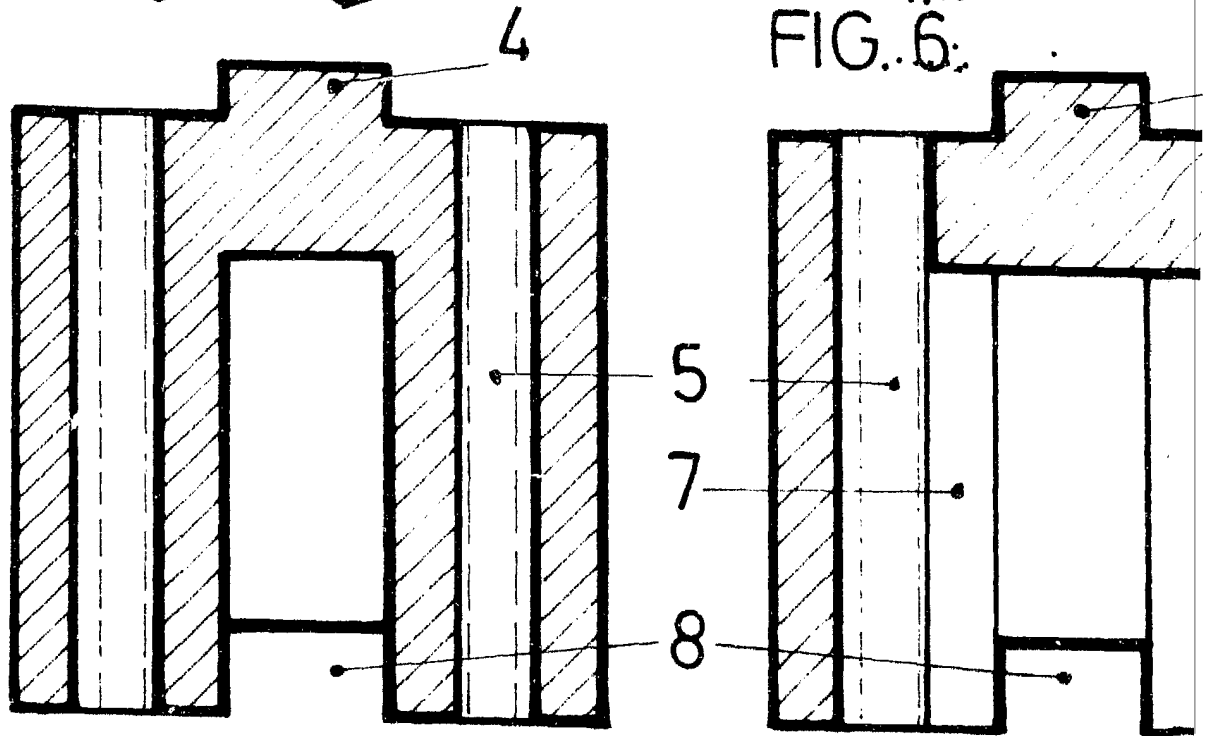


FIG. 2.

FIG. 3.

7.7/2.

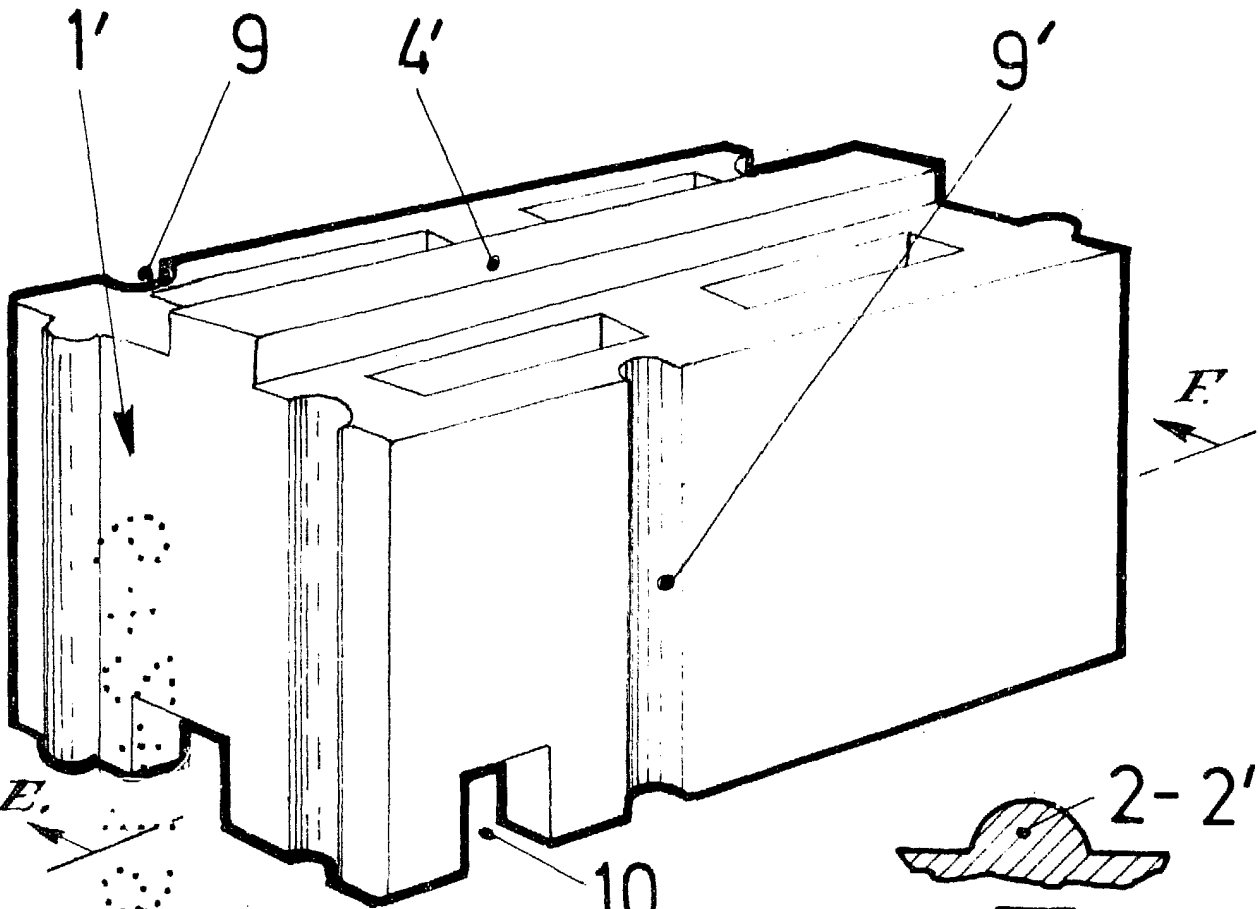


FIG. 4.

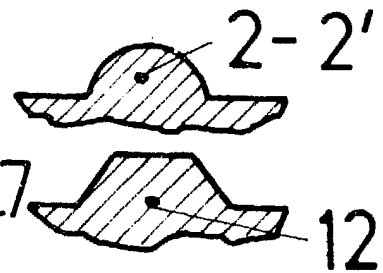


FIG. 7.

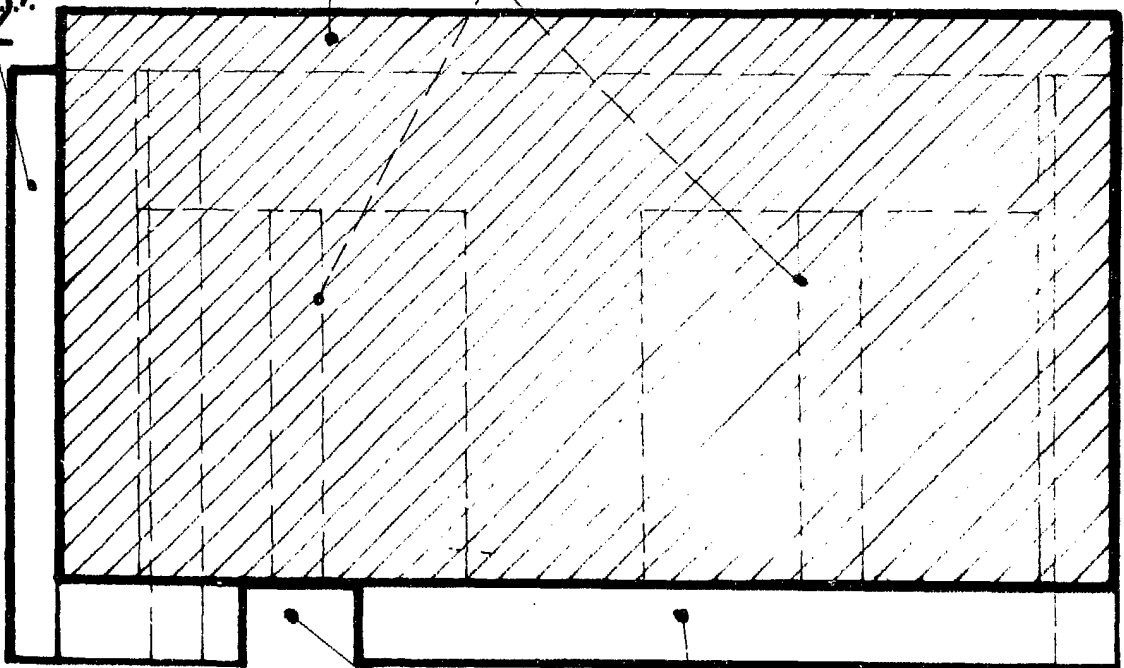


FIG. 5.

ESCALA VARIABLE

Fdo: Fedr Matamorón