

REGISTRO DE LA PROPIEDAD INDUSTRIAL



ESPAÑA

ES 11 10 Y
 21 25 6 0 0 1
 22 FECHA DE PRESENTACION
 5-2-81

1 JUN. 1981

MODELO DE UTILIDAD

30 PRIORIDADES:
 31 NUMERO 32 FECHA 33 PAIS

47 FECHA DE PUBLICIDAD 51 CLASIFICACION INTERNACIONAL
 Int. Cl. 3 G 02 C 11/00

54 TITULO DE LA INVENCIÓN
 SOPORTE PARA SUPLEMENTO DE GAFAS MEJORADO.

71 SOLICITANTE (S)
 Don Antonio DIAZ-SARABIA AZCARATE

DOMICILIO DEL SOLICITANTE
 Ercilla 20 - BILBAO -

72 INVENTOR (ES)

73 TITULAR (ES)

74 REPRESENTANTE
 ELEUTERIO GONZALEZ VACAS.-

El modelo tiene por objeto, según indica el enunciado, un soporte para gafas de protección que permite disponer en forma cómoda su colocación sobre el armazón de unas gafas convencionales.

5.- Por tanto el modelo constituye el soporte del suplemento, en el que resulta característica su constitución y la forma en que se adapta y fija sobre el armazón de unas gafas corrientes.

10.- El soporte en cuestión posee unos terminales elásticos que, gracias a su tensión expansiva se puede fijar en forma estable, en la zona del puente de las gafas, presionando contra los aros de las mismas.

Fundamentalmente el soporte propuesto está formado por tres piezas:

15.- Una central, que consiste en un estrecho perfil en U que interviene en función de abrazadera -1- que en su alojamiento se fijan las otras dos piezas, mediante remaches o tornillos (16).

20.- Una segunda pieza que se encuentra inmovilizada en la pieza anterior, que está formada por una varilla elástica y una conformación, que permite su fijación sobre los aros del armazón de las gafas.

25.- La tercera pieza, que se sujeta también en la pieza primera, pero con posibilidad de giro libre, aunque con resistencia adecuada para quedar estable en cualquier posición.

30.- Una vez se haya comprendido con mayor claridad el conjunto del Modelo, otros detalles y características del mismo se irán poniendo de manifiesto en el transcurso de la descripción que se da a continuación, en la que se

exponen los detalles más particulares del Modelo, como, asimismo, de los medios que para su puesta en práctica pueden emplearse. Estos detalles se dan a título de ejemplo, haciendo referencia a un caso posible de realización práctica, pero el Modelo no queda limitado, exactamente a los detalles que aquí se exponen, debiendo ser considerada, por tanto, esta descripción desde un punto de vista ilustrativo y sin limitaciones de ninguna clase.

5.-

Una idea más amplia de la invención, la proporciona la descripción siguiente, en la que se hace referencia a la lámina de dibujos ilustrativos que a esta memoria se acompaña, en la que de manera un tanto esquemática y exclusivamente por vía de ejemplo, se representan los detalles preferidos por el invento.

10.-

En estos dibujos se usan marcas de referencias semejantes, para indicar piezas, conjuntos o partes, que se corresponden en las distintas vistas presentadas; cuyas piezas, detalle y organización, se definen de una manera específica en el transcurso de la memoria, y después se concretan en las notas reivindicatorias finales.

15.-

En los dibujos:
La figura 1ª es una vista del conjunto de las piezas que constituyen este soporte, cuyas piezas se representan sin ser ensambladas.

20.-

La figura 2ª es una vista lateral, en sección mostrando el modo como queda el citado soporte una vez colocado sobre un armazón de gafas, representado en forma esquemática según -15-.

25.-

Comentando ahora estos dibujos, se hace la aclaración de que, mediante el número -1- se indica la

30.-

abrazadera que organiza y permite instalar los distintos elementos que constituyen el soporte.

Se aprecia que está doblada, en forma de U, a fin de alojar debidamente en -4- y -3- los elementos -5- y -8- respectivamente.

5.-

El número -2- señala los alojamientos de los tornillos o remaches -16- para lograr la agrupación de todos los elementos en forma estable.

10.-

El número -3- indica el alojamiento del elemento -8- y también de las ramas perpendiculares -9- de suerte que cuando se coloca el elemento de unión -16- que de inmobilizado totalmente el conjunto del soporte elástico en la abrazadera -1-.

15.-

El número -4- corresponde al alojamiento de la varilla -5- en el que puede girar el conjunto según (θ) , pero con presión suficiente para quedar estable en cualquier inclinación.

20.-

El número -5- señala la varilla que supone el elemento de sujeción de los cristales de las gafas supletorias -7-, cuya varilla por otra parte queda alojada en el lugar -4- de la abrazadera.

El número -6- indica los terminales de la varilla -5- para fijación de los cristales -7- de las gafas supletorias.

25.-

El número -8- indica la varilla, cuyas ramas perpendiculares -9- quedan abrazadas en la zona -3- y mediante el tornillo -16- que presiona sobre la citada abrazadera -1- inmobiliza al conjunto del soporte elástico en relación a la pieza -1-.

30.-

El número -9- indica las prolongaciones ortogo-

nales de la varilla -8-, siendo -10- las curvaturas y pliegues de la varilla que forman una especie de alojamiento para el aro del armazón de las gafas sobre las que ha de ser colocado y fijado el soporte en cuestión.

5.- El número -11- indica una rama, también prolongación de las varillas anteriores con suficiente elasticidad y grado de tensión que hace que en su estado natural tenga una tendencia a la separación según (A), asegurando así la fijación entre los dos aros del armazón de las gafas.

10.-

Debe advertirse que el conjunto del soporte elástico, se forma con una varilla continua, es decir, de una sola pieza.

15.-

El número -12- indica el alojamiento igual al formado en -10- y con la misma finalidad complementaria de fijación, indicándose en -13- la forma de la varilla que constituye el alojamiento -12- que concluye en una patilla doblada para garantizar la unión permanente.

20.-

El número -14- es la patilla superior, que completa el alojamiento ya citado -10-.

En -15- se representa en líneas de trazos el armazón de las gafas donde ha de colocarse el soporte objeto del presente modelo de utilidad.

25.-

El número -16- señala el tornillo, remache o similar que se sujeta en la abrazadera -1- en los orificios -2- de la misma.

En el presente modelo destacan como más característicos los detalles siguientes:

30.-

- Las patillas -11- tienen suficiente elasticidad y tensión según (A) para sujetarse cada una de ellas

en forma expansiva sobre los aros de las gafas, una vez colocados en el puente de las mismas.

5.- Las tres piezas que figuran separadas en la figura 1ª, las cuales se mantienen unidas gracias a la pieza -1- y a los elementos -16-.

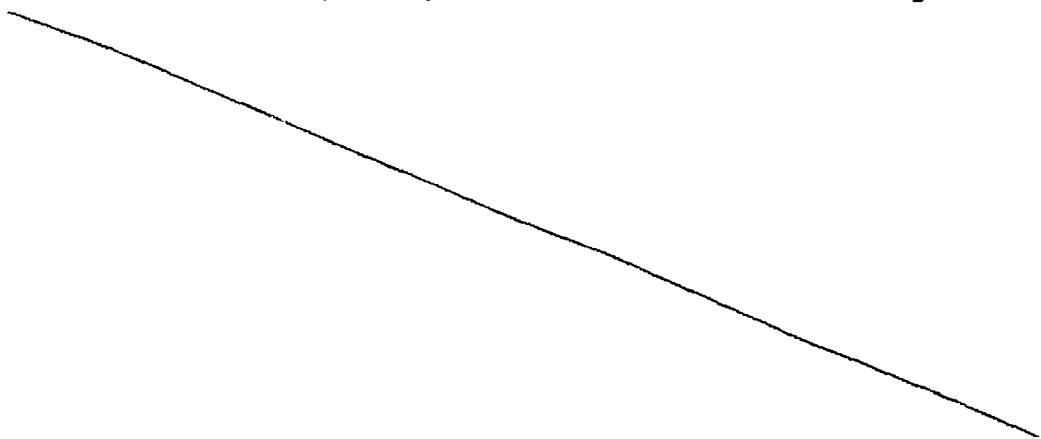
- Las gafas supletorias -7- pueden girar con libertad, y quedar adecuadamente estabilizadas en la posición elegida, gracias a la presión de sujeción en el alojamiento -4- sobre la varilla -5-.

10.- Se comprenderá fácilmente, después de observar los dibujos y la descripción precedente, que la actual concepción proporciona una construcción sencilla y efectiva, susceptible de poder ser llevado a la práctica con gran facilidad, asegurando la obtención de una manufactura relativamente barata.

15.- Se reitera, que en el objeto que constituye el actual Modelo, serán susceptibles de introducirse todas aquellas modificaciones de detalle que las circunstancias y la práctica pudieran aconsejar, siempre y cuando con las variantes que se introduzcan, no se cambie, altere o modifique, la esencialidad del invento descrito.

N O T A

20.- Se declara como de propiedad y novedad para todo el territorio español, el contenido de las siguientes:



REIVINDICACIONES

1ª.- Soporte para suplemento de gafas mejorado, que comprende, en combinación: una pieza (5) a modo de puente cuyos extremos (6) estén unidos a los talcos complementarios (7); una armadura de alambre con dos sectores homólogos, elásticos (11), que se adaptan y retienen sobre el armazón normal de las gafas, contando dicha armadura con un sector intermedio, recto formando puente (8) y una tercera pieza constituida por un perfil recto, de sección "U" (1) entre cuyas alas son recibidos y bloqueados, mediante tornillos (16) los sectores centrales (5-8) que constituyen los puentes de las dos piezas anteriores.

2ª.- Soporte para suplemento de gafas mejorado, según nota 1ª, que se caracteriza porque la pieza (5) que comporta en sus extremos (6) los talcos complementarios (7), está formada por un alambre cuyo tramo central recto (5) se aloja en el seno del perfil en "U" entre cuyas alas es adecuadamente retenido para poderlo desplazar manteniéndose estático en la posición elegida.

3ª.- Soporte para suplemento de gafas mejorado, según nota 1ª, que se caracteriza porque la pieza que constituye la armadura elástica de fijación, está formada por una varilla con un tramo central recto (8), a modo de puente que se aloja y retiene entre las alas del perfil en "U", caracterizándose además dicha armadura porque a continuación de los extremos de dicho tramo central, la varilla presenta sucesivas desviaciones y forma sendos arcos descendentes terminados en una doble patilla terminal, creando a cada lado de la armadura una pinza elástica

ca de fijación a modo de "C", que tiene tendencia a la separación de sus extremos y que ejerce presión sobre los aros del armazón normal de la gafa asegurando el acoplamiento estable entre ambas partes.

5.-

4ª.- SOPORTE PARA SUPLEMENTO DE GAFAS MEJORADO.

Todo ello conforme se describe y reivindica en la presente memoria que consta de OCHO hojas, escritas a máquina por una sola de sus caras y dibujos que la ilustran.

Madrid, 5 de Febrero de 1.981

E. GONZALEZ VACA
E. P.



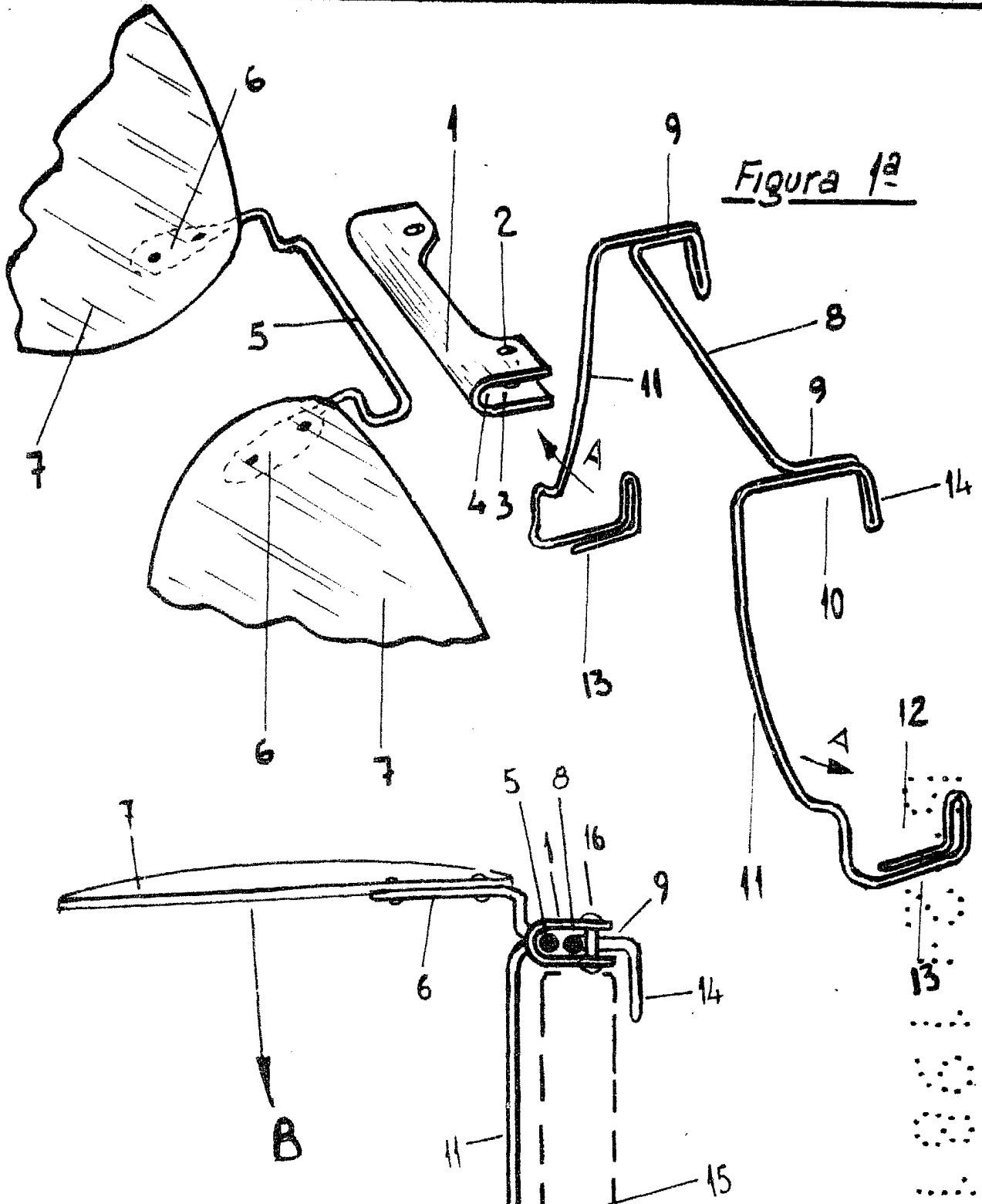


Figura 1ª

Figura 2ª

Madrid, 5-2-81

E. GONZÁLEZ VACAS

13