



ESPAÑA

(19) ES	(11) NUMERO	(20) Y
(21)	255909	
(22)	FECHA DE PUBLICACION	
	- 4 FEB. 1981	

MODELO DE UTILIDAD

1 JUN. 1981

(30) PRIORIDADES:	(32) FECHA	(33) PAIS
(31) NUMERO		
--	--	--

(47) FECHA DE PUBLICIDAD	(51) CLASIFICACION INTERNACIONAL
	Int. C. 3 F16 K 27100

(54) TITULO DE LA INVENCIÓN

"Válvula para lavabo industrial"

(71) SOLICITANTE (ES)

INDEVO, S.A.

DOMICILIO DEL SOLICITANTE

Ctra. San Baudilio s/n, MASIAS DE VOLTREGA (Barcelona)

(72) INVENTOR (ES)

--

(73) TITULAR (ES)

(74) REPRESENTANTE

M. Curell Suñol

R-4814-4

M O D E L O D E U T I L I D A D

por VEINTE años

solicitado en España a favor de INDEVO, S.A., entidad española,
domiciliada en Ctra. San Baudilio s/n, MASIAS DE VOLTREGÁ (Bar-
celona), por "Válvula para lavabo industrial". - - - - -

MEMORIA DESCRIPTIVA

La presente invención se refiere a una válvula para
lavabo industrial, siendo apta tanto para el servicio directo
del personal, como para la ejecución de las labores de las pro-
pias instalaciones, y su activación tiene lugar presuponiendo
que dicho personal tiene inhabilitadas las manos, sea por tener-
las ocupadas en dichas labores, sea por tenerlas manchadas de
forma tal que no puede utilizarlas para manipular grifos. - - -

La expresada válvula se caracteriza porque está cons-
tituida por un cuerpo de válvula, de un árbol de émbolos y de
un elemento de mando, constando dicho cuerpo de válvula de un
cilindro con dos boquillas laterales para la entrada de agua
caliente y de agua fría, y otra boquilla intermedia para la sa-
lida del agua a suministrar en cada caso, alojándose en el pro-
pio cuerpo el citado árbol de émbolos y un resorte antagonista

para el mismo, poseyendo dicho árbol dos émbolos separados por una zona de libre paso, y relacionándose el propio árbol, en su extremo opuesto al citado resorte, con el elemento de mando compuesto por una palanca, accionable en forma de pedal, al objeto de comunicarle a voluntad tres distintas posiciones correspondientes a la de entrada de agua caliente, de agua fría o de ambas a la vez con arreglo a la posición de los émbolos respecto a las boquillas del cuerpo de la válvula. - - - - -

5.

También se caracteriza la invención porque el cuerpo

10.

de válvula posee un elemento de enclavamiento para las diversas posiciones operantes del árbol de émbolos, estando compuesto por una bola empujada por un resorte y aplicable indistintamente en unas muescas del propio árbol relacionadas con las citadas posiciones. - - - - -

15.

Otros objetos y características de la invención se

irán dando a conocer en detalle a lo largo de la descripción que sigue, haciendo referencia a los dibujos ilustrativos que la acompañan. En los dibujos: - - - - -

20.

Figura 1, es una vista de la válvula en sección diame-

tral, representada en la posición de reposo. - - - - -

Figuras 2 a 4, son unas vistas del cuerpo de válvula, en sección diametral, conteniendo el árbol de émbolos situado respectivamente en sus tres posiciones operativas. - - - - -

La válvula de referencia consta esencialmente de un

5. cuerpo 1, de un árbol de émbolos 2 y de un elemento de mando 3. El elemento de mando 3 se representa en la figura 1 y está compuesto por una palanca 4 que oscila en un soporte 5 por un eje 6 y que está provista de un pedal 7 para accionamiento desde un extremo, teniendo en el restante extremo un rodillo 8 montado a través de un eje 9. - - - - -

10. El cuerpo de válvula 1 se constituye de un cilindro 10 con unas tapas superior 11 e inferior 12, teniendo lateralmente unas boquillas 13 y 14 para entrada de agua caliente y fría, respectivamente, y otra boquilla intermedia 15 para salida del agua. Dichas boquillas 13 y 14 se conectarán a los correspondientes conductos de suministro del agua. - - - - -

15. El árbol de émbolos 2 es un vástago en tres partes 16, 17 y 18 entre las que se intercalan unos émbolos 19 y 20 dotados de juntas tóricas 21. La parte inferior 16 del vástago es la que se relaciona con el elemento de mando 3, la parte central 17 es la que facilita el paso del agua a través de la válvula, y la parte superior está relacionada con un resorte antagonista 22 que asienta entre la tapa superior 11 y el émbolo superior 20.

20. Las tapas 11 y 12 constituyen medios de guiado para el árbol 2 en sus partes superior 18 e inferior 16, respectivamente.

Para retener el árbol de émbolos 2 en cada una de sus posiciones operativas, el cuerpo 1 posee en su tapa inferior 12 y una bola 23 empujada por un resorte 24 que se apoya en un tor-

nillo regulador de presión 25, siendo aplicable la citada bola 23 en sendas muescas 26, 27 y 28 de la parte inferior 16 del árbol 2. - - - - -

5. La figura 2 corresponde a la posición operativa de paso de agua fría desde la boquilla de entrada 14 a la de salida 15, retenida por la muesca 26, permaneciendo cerrada la boquilla 13 por el émbolo superior 20. - - - - -

10. Haciendo subir el árbol 2 hasta enclavar su segunda muesca 27, se obtiene la posición relativa a la figura 3, en la que se obtiene un paso simultáneo de agua caliente y fría desde las boquillas 13 y 14 hacia la boquilla de salida 15, dado que los émbolos 19 y 20 no interceptan ninguna de dichas boquillas. Haciendo oscilar el árbol 2 a uno u otro lado de su muesca 27 con respecto a la bola 23, sería factible una cierta regulación del flujo del agua caliente o fría. - - - - -

20. En su posición más alta, el árbol 2 queda retenido por la muesca 28, según la figura 4, con lo que se franquea el paso del agua caliente desde la boquilla 13 hacia la boquilla de salida 15, puesto que el émbolo 19 cierra la boquilla 14 del agua fría. - - - - -

25. Dado que el resorte 22 tiende constantemente a empujar el árbol 2 en sentido descendente, las posiciones operativas sólo se alcanzan actuando sobre el elemento de mando 3 mientras se desee obtener paso de agua en cualquiera de las tres posiciones previstas. - - - - -

En consecuencia, la presente válvula es idónea para el fin propuesto, siendo accionable en instalaciones industriales diversas, en las que se emplean frecuentes flujos de agua que deben ser gobernados sobre la marcha de los procesos en curso y que, al tener ocupadas sus manos los operarios, sólo pueden hacerlo por empuje de un pedal, con la particularidad de poder escoger fácilmente en cada momento el agua caliente, la fría o un estado intermedio. - - - - -

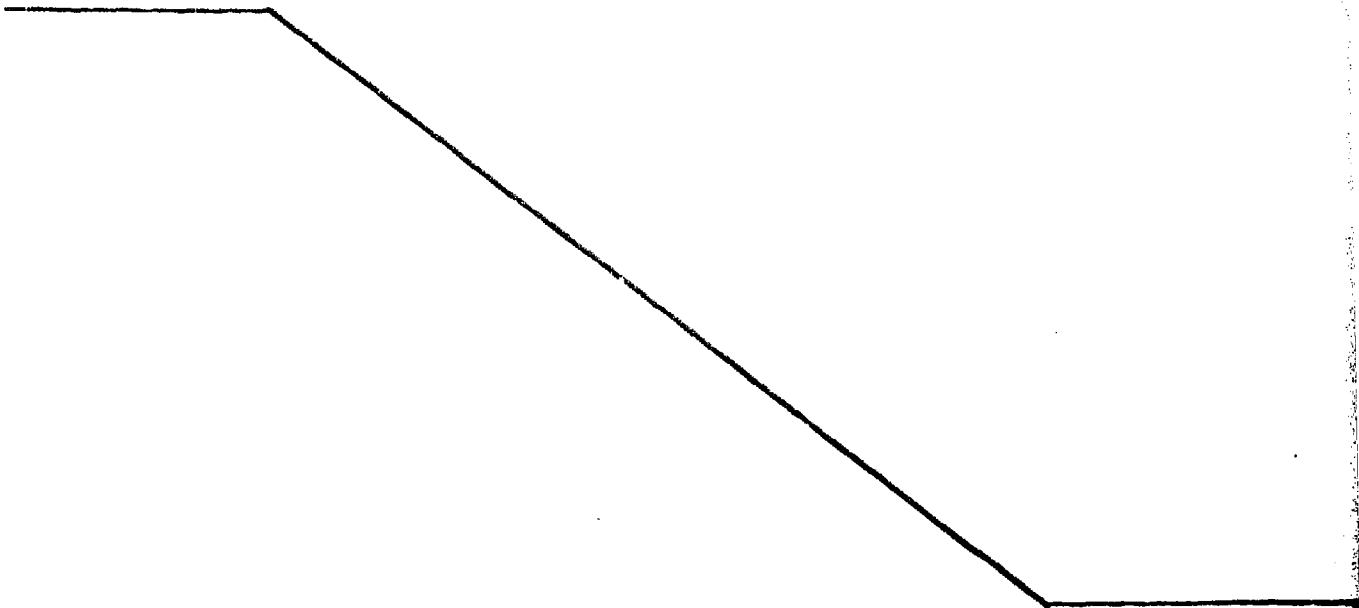
5.

Descritas convenientemente las características de la invención, se hace constar que en la misma podrán introducirse cuantas variantes de detalle pueda aconsejar la experiencia, siempre que con ello no se modifique la esencialidad de la misma. - - - - -

10.

A los efectos consiguientes, se declaran de novedad, utilidad y propiedad para España, sus territorios y plazas de soberanía, las reivindicaciones que siguen. - - - - -

15.



REIVINDICACIONES

1.- Válvula para lavabo industrial, caracterizado por-
 que está constituida por un cuerpo de válvula, de un árbol de
 émbolos y de un elemento de mando, constando dicho cuerpo de un
 5. cilindro con tapas extremas, dos boquillas laterales para entra-
 da de agua caliente y fría, y otra boquilla intermedia para sa-
 lida del agua, alojándose en el propio cuerpo el citado árbol
 de émbolos y un resorte antagonista para el mismo árbol, pose-
 yendo este árbol dos émbolos separados por una zona de libre
 10. paso, y relacionándose el propio árbol, en su extremo opuesto
 al resorte, con el citado elemento de mando compuesto por una
 palanca portadora de un pedal de accionamiento al objeto de co-
 municarle a voluntad tres distintas posiciones correspondientes
 a la entrada de agua caliente, de agua fría o de ambas a la vez
 15. con arreglo a la posición de los émbolos respecto a las boqui-
 llas del cuerpo de la válvula. - - - - -

2.- Válvula para lavabo industrial, según la reivin-
 dicación 1, caracterizada porque el cuerpo de válvula posee un
 elemento de enclavamiento para las diversas posiciones operan-
 20. tes del árbol de émbolos, estando compuesto por una bola empu-
 jada por un resorte apoyado en un tornillo regulable, la cual
 se aplica indistintamente en unas muescas del árbol de émbolos
 relacionadas con las citadas posiciones. - - - - -

3.- "VALVULA PARA LAVABO INDUSTRIAL". - - - - -

Todo ello conforme se describe y reivindica en la presente memoria que consta de siete hojas, foliadas y mecanografiadas por una sola de sus caras, y de cuatro figuras que la ilustran.

MADRID - 4 FEB. 1981

P.A. M. CURELL SUÑOL

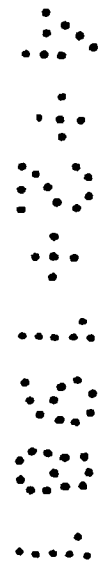
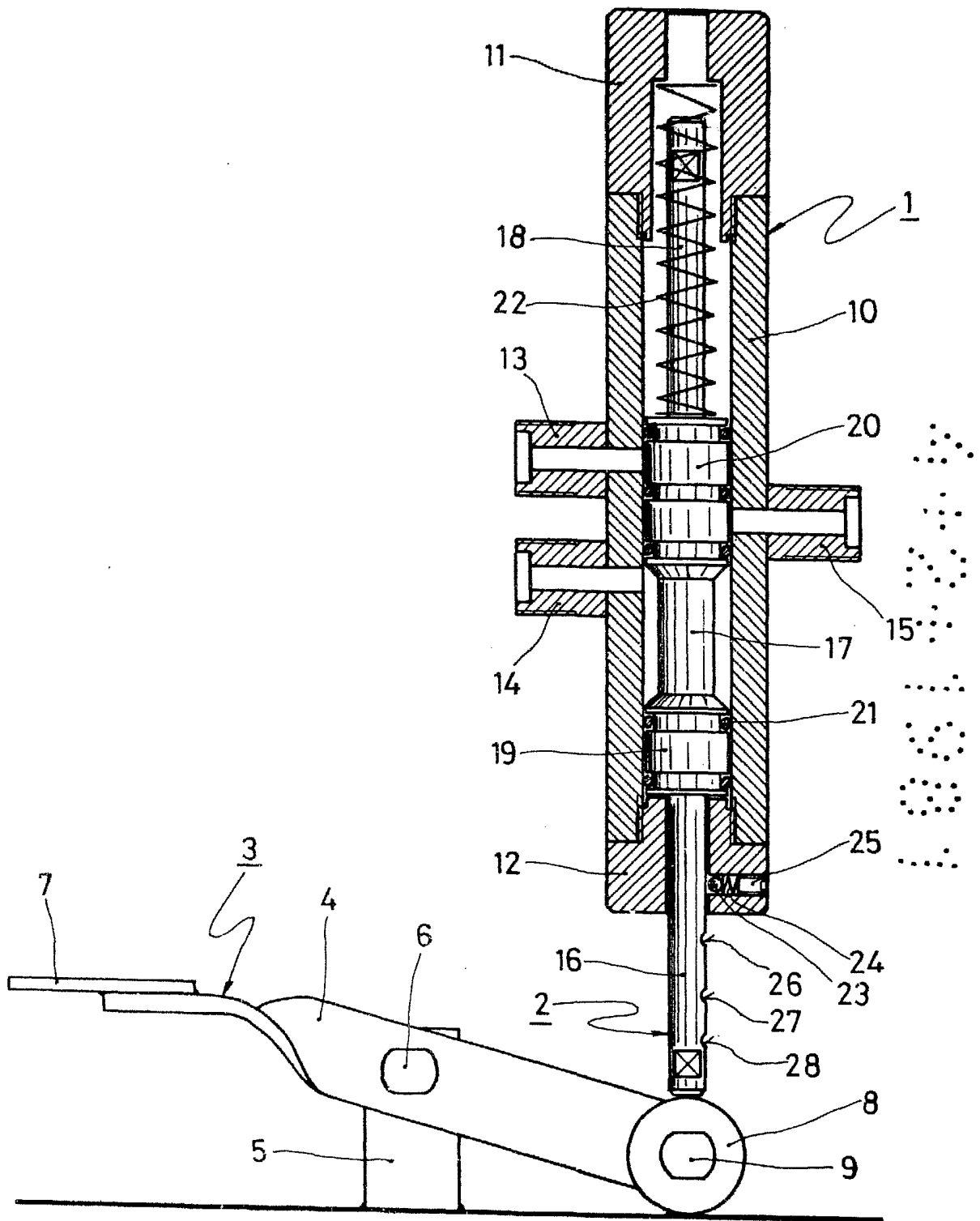


FIG. 1



MADRID - 4 FEB. 1981

P. A. M. CURELL SUÑOL

M. Curell

FIG. 2

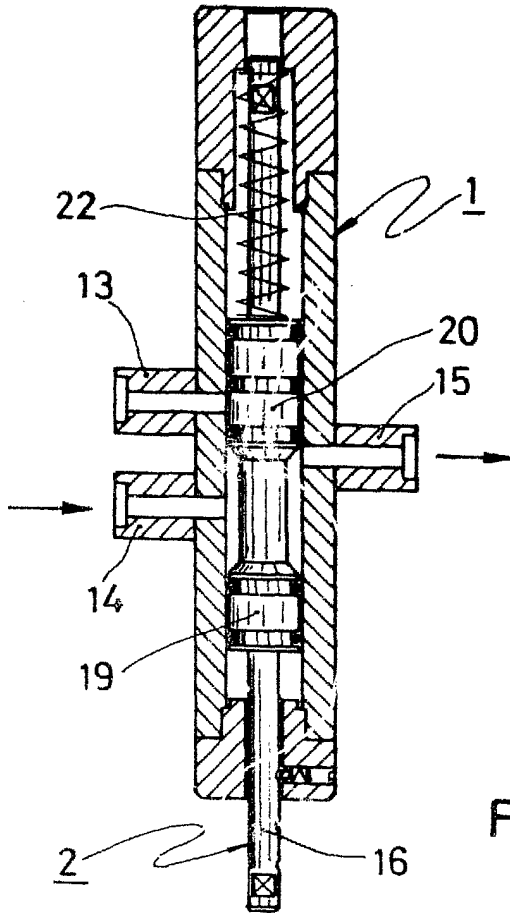


FIG. 3

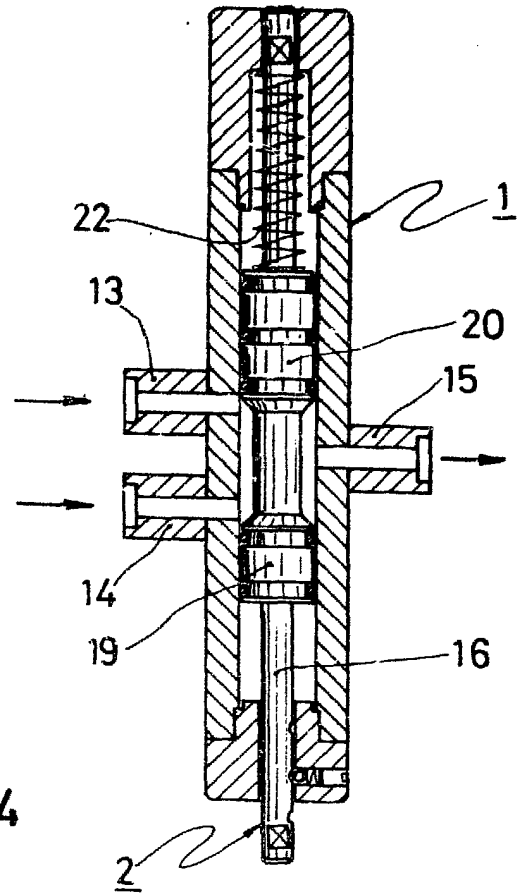
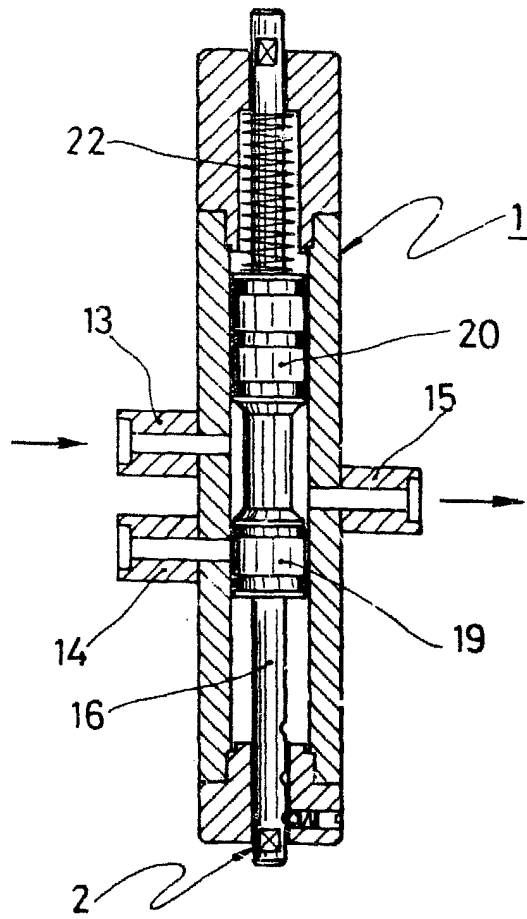


FIG. 4



MADRID - 4 FEB. 1981
P. A. M. CURELL SUÑOL

M. C. Curell Suñol