



ESPAÑA

⑩ ES ⑪ 255911 ⑩ Y

⑫ FECHA DE PRESENTACION

MODELO DE UTILIDAD

1 JUN. 1981

③① PRIORIDADES:

③② NUMERO ③③ FECHA ③④ PAIS

④⑦ FECHA DE PUBLICIDAD

④⑧ CLASIFICACION INTERNACIONAL

CL. 3 B65B 35/24

④⑨ TITULO DE LA INVENCIÓN

"DISPOSITIVO SEMIAUTOMATICO DE ALIMENTACION PARA LLENADO DE CAJAS O SIMILARES"

④⑩ SOLICITANTE (S)

FOOD MACHINERY ESPAÑOLA, S.A.

DOMICILIO DEL SOLICITANTE

C/. Jesús Morante Borrás, 24 VALENCIA-12

④⑫ INVENTOR (ES)

④⑬ TITULAR (FS)

FOOD MACHINERY ESPAÑOLA, S.A.

④⑭ REPRESENTANTE

D^{MA} LUISA ISERN CUYAS, Agente Oficial de la Propiedad Industrial.

MEMORIA DESCRIPTIVA

El objeto del presente modelo de utilidad consiste en un dispositivo semiautomático de alimentación para el llenado de cajas, especialmente ideado para frutos u otros productos agrícolas.

5. Normalmente, en los dispositivos de este tipo que existen en el mercado, los frutos procedentes de la cinta transportadora de alimentación, se depositan en una tolva, de la que un operario traslada manualmente los frutos hasta llenar la caja.

10. La novedad principal del presente modelo de utilidad consiste en disponer una tolva a cuya base se le ha dotado de un movimiento de vibración de forma que desliza los frutos que contiene hacia la caja a la que van destinados dichos frutos, con lo que se reduce notoriamente el trabajo del operario y se aumenta considerablemente la velocidad de llenado de las citadas cajas.

20. Con el fin de facilitar la explicación, se acompaña a la presente memoria descriptiva de una lámina de dibujos en la que se ha representado un caso de realización que se cita a título de ejemplo.

En los dibujos:

La figura 1, corresponde al alzado esquemático del presente dispositivo;

25. la figura 2, corresponde a una vista en planta del mismo.

modelo de utilidad con arreglo a los dibujos es como sigue:

Los frutos son conducidos por la cinta transportadora de alimentación -1-, hasta la tolva -2-, pudiendo haber una o varias de ellas.

5. La base -3- de la tolva -2- adquiere un movimiento de vibración gracias al motoreductor -4-, por medio del cual transmite a los frutos un movimiento vibratorio que los desliza hacia la caja receptora.

10. Cuando el operario observa que la caja receptora está ya llena, detiene el funcionamiento del motoreductor -4- mediante medios eléctricos convencionales, por lo que los frutos dejarán de precipitarse al interior de la citada caja, momento en el que el operario empujará la misma hasta situarla sobre la cinta transportadora de evacuación -5-.

15. El operario colocará otra caja vacía en la misma posición y volverá a poner en marcha el motoreductor -4- con lo que se volverá a repetir el ciclo de trabajo.

20. Para facilitar el deslizamiento de la caja hasta colocarse sobre la cinta transportadora -5-, se ha dispuesto un rodillo -7- y la plataforma inclinada -6-, a efectos de minimizar el rozamiento entre dichos elementos y la caja, facilitando así la labor del operario.

25. El modelo, dentro de su esencialidad, puede ser llevado a la práctica en otras formas de realización que difieran en detalle de la indicada a título de ejemplo en la descripción y a las cuales alcanzará igualmente la

la protección que se recaba. Podrá, pues, construirse en cualquier forma y tamaño, con los materiales más adecuados por quedar todo ello comprendido en el espíritu de las reivindicaciones.

- . -

N O T A

5. Descrito el objeto del presente invento, se declaran como no divulgadas ni practicadas en España las siguientes reivindicaciones:

1. Dispositivo semiautomático de alimentación para llenado de cajas o similares, del tipo que comprende una cinta transportadora de alimentación para una o más tolvas, caracterizado esencialmente porque la base de la tolva presenta un movimiento de vibración, con medios de paro y puesta en marcha, lo que permite el deslizado a voluntad de los frutos contenidos en dicha tolva hacia la caja correspondiente destinada para recepción de los mismos; y porque las mencionadas cajas receptoras de los frutos se encuentran dispuestas en una plataforma inclinada y apoyadas en respectivos rodillos, lo que facilita el desplazamiento de la caja llena de fruta hacia una cinta transportadora de cajas paralela a la plataforma inclinada.

2. Dispositivo semiautomático de alimentación para llenado de cajas o similares.

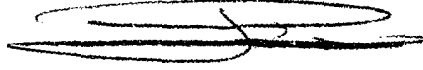
Según se describe y reivindica en la presente memoria descriptiva que consta de cinco hojas foliadas y escritas a máquina por una sola cara, acompañadas de los dibujos reglamentarios.

Madrid, a

p.a.

M.^o LUISA IERN CUYAS

p. p

A handwritten signature, possibly "Luisa Iern Cuyas", is written in dark ink. The signature is somewhat stylized and appears to be written over a faint, possibly stamped, version of the name.

1950

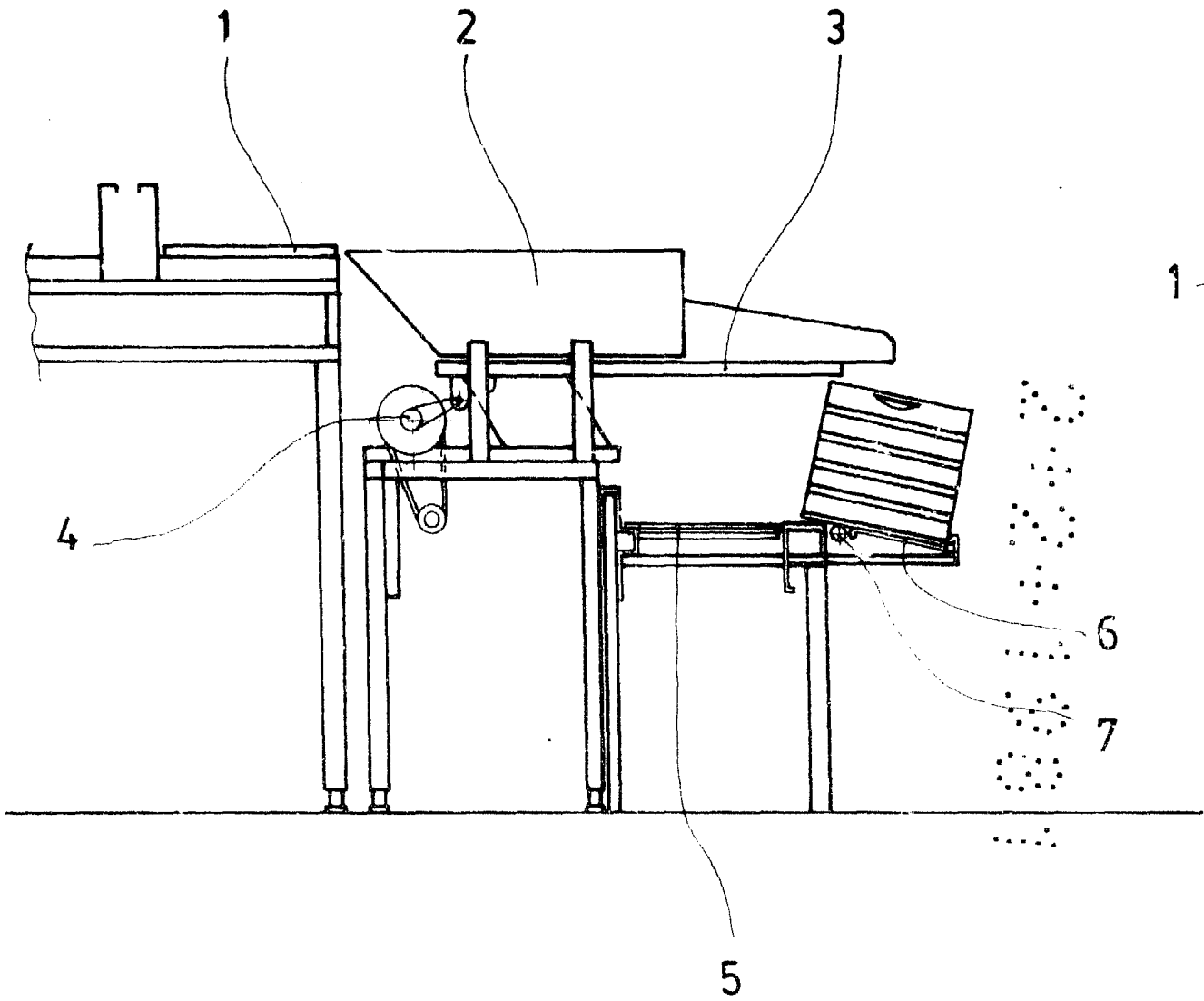


FIG. 1

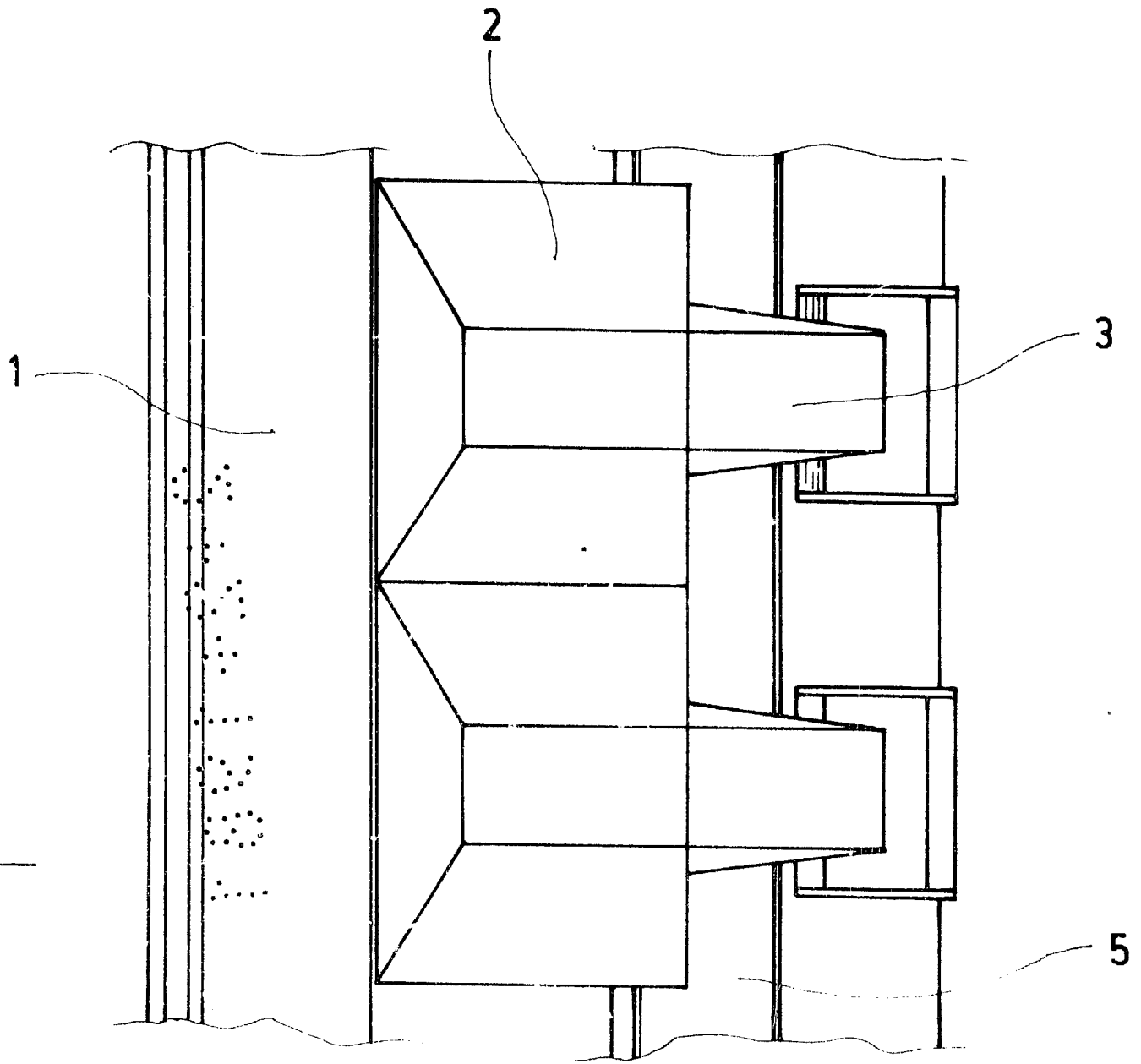


FIG. 2

Madrid, a
p. a.

M.^a LUISA ISERN CUYAS
p. p.