

(19) ES	(11) NÚMERO 25 5904	(10) Y
(21)	(22) FECHA DE PRESENTACION 31 Enero 1981	



ESPAÑA

MODELO DE UTILIDAD

1 JUN. 1981

(30) PRIORIDADES:	(32) FECHA	(33) PAIS
(31) NUMERO		

(47) FECHA DE PUBLICIDAD	(51) CLASIFICACION INTERNACIONAL
	G 0 9 F 2 1 0 4

(54) TITULO DE LA INVENCION

"REMOLQUE PUBLICITARIO DE PANELES PLEGABLES PERFECCIONADO"

(71) SOLICITANTE (S)

D. Angel SANZ RODRIGUEZ

DOMICILIO DEL SOLICITANTE

MADRID.- c/Jaime Hermida, 22

(72) INVENTOR (ES)

(73) TITULAR (ES)

(74) REPRESENTANTE

D. José Ibáñez Verdugo

25 tos de apoyo para la tracción de los cables se realizaba
 manualmente, y se demostraba preferible la existencia de
 elementos complementarios y separados para afianzar esa
 posición desplegada.

30 De acuerdo con los presentes perfeccionamientos,
 los elementos de soporte se individualizan de los de trac-
 ción, con lo que se simplifica la operación de alzado de
 los primeros y se eliminan los medios complementarios de
 afianzamiento. Por otra parte, se reduce el número de los
 elementos de apoyo para la tracción del cable que tirará
 de los semi-paneles para desplegarlos, al tiempo que la
 provisión de un punto de apoyo a suficiente altura, que
 35 mejore las condiciones de tracción, se conjuga o combina
 con los medios que realizan esta tracción.

40 Para una mejor explicación de los perfecciona-
 mientos constructivos y de funcionamiento en un remolque
 publicitario de paneles plegables, y comprensión de las
 ventajas derivadas, se hará en lo que sigue una descrip-
 ción de un ejemplo, no limitativo, de realización prác-
 tica, ilustrado en la hoja de dibujos adjunta, en la cual:

45 La figura 1ª es una vista en perspectiva de un
 remolque publicitario de paneles plegables perfeccionado,
 en su posición desplegada;

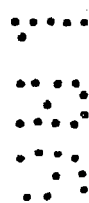
La figura 2ª es una vista similar a la anterior.

pero en posición plegada;

La figura 3ª es otra vista similar a las anteriores, con los paneles en una posición intermedia de plegado o desplegado, y

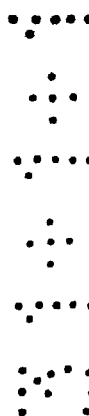
50

Las figuras 4ª y 5ª corresponden a las vistas seccionadas y esquemáticas del detalle constructivo de los elementos conjugados de tracción de los paneles, en alzado lateral y frontal, respectivamente.



En dichas figuras se ilustra un remolque publicitario que consta de un chásis o plataforma -1-, soportado por elementos rodantes dobles -2-, y que incorpora unos apoyos -3- para afianzamiento del remolque en sus posiciones estáticas.

55



Sobre el chásis -1-, y preferiblemente orientados en el sentido de la marcha, van colocados paneles adosados -4- y -5-, divididos en partes (por ejemplo mitades) respectivas -4a-, -4b- y -5a-, -5b-, que en conjunto componen superficies lisas aptas para contener carteles publicitarios. Dichas superficies, para su ornamento y refuerzo tienen unos marcos exteriores -6- y -7- de la misma forma que el panel, y también partidos para su articulación junto con los paneles -4- y -5- en bisagras -8-.

60

65

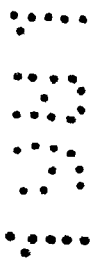
Cada uno de los semi-paneles -4a-, -4b-, -5a- y

70

-5b-, presenta por la cara de adosamiento una estructura de refuerzo compuesta por largueros -9-. Dado que las superficies de los paneles -4- y -5- deben ser lisas y uniformes para soportar en buenas condiciones un mensaje publicitario, sea por pintura o adhesión, la rigidez proporcionada por los largueros -9- se incrementa en la zona de

75

unión de los respectivos semi-paneles por las pletinas -10-, que reducirán el posible pandeo de éstos durante su despliegue y en la posición desplegada.



Sobre el chásis -1- van sólidamente fijados elementos verticales -11- de soporte en los extremos, constituidos por tubos en los que puede deslizar telescópicamente otro tubo -12-.

80



En la parte central del chásis -1- existen otros elementos de soporte -13- y -14-, también tubulares, uno de los cuales (en el ejemplo el -13-) lleva un acoplamiento telescópico que después se describirá.

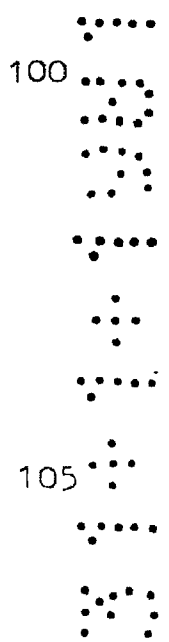
85

Los semi-paneles inferiores -4b- (éste no visible en las figuras) y -5b-, se unen convenientemente por sus marcos -6- y -7-, así como ^{por} los largueros -9-, a los elementos -11-, -13- y -14-, con lo cual quedan fijados permanentemente al chásis -1-. Según lo mencionado anteriormente, los semi-paneles -4a- y -5a- son móviles sobre los inferiores, entre una posición inferior plegada (en

90

95

la que quedan adosados a los fijos -4b- y -5b-) y una posición desplegada (en la que quedan alineados sobre los fijos determinando los paneles completos -4- y -5-), en un desplazamiento angular por pivotamiento en las bisagras -8-.



100

105

Los semi-paneles móviles -4a- y -5a- son retenidos en su posición alzada o desplegada mediante su vinculación a los elementos tubulares -12-, acoplados telescópicamente en los -11-. Para ello, se alzan manualmente los elementos -12- y se enclavan en esa posición mediante pasadores o medios de retención -15- previstos en los elementos tubulares -11-, por ejemplo a la altura de las bisagras -8-.

110

Para llevar los semi-paneles -4a- y -5a- hasta esa posición desplegada, se ha previsto un mecanismo por tracción de cable, que se incorpora a uno de los otros elementos tubulares de soporte -13- ó -14- (en el ejemplo el designado con -13-).

115

El elemento tubular -13- está sólidamente fijado al chásis -1- y aloja en su interior, con la conveniente diferencia de sección, a otros dos elementos tubulares -16- y -17-, de los cuales, el que queda más al interior, el designado con -17-, está también sólidamente anclado al chásis -1-. El intermedio, designado con -16- queda con

posibilidad de deslizamiento vertical guiado por el contacto con las paredes interiores del elemento exterior
-13-.

En asociación con el chásis y dichos elementos tubulares, se ha previsto una serie de parejas de poleas, por las que discurrirá un par de cables -18- y -19-, traccionados desde un torno o cabria -20-, accionable desde el exterior mediante una manivela y piñón de desmultiplicación -21-.

Para una mejor comprensión del aparejo de poleas, en la figura 4ª solo se representa el recorrido del cable -18-. En la figura 5ª se representan los dos cables, -18- y -19-, que además se distinguen en su recorrido por haberse representado el cable -18- a base de trazos mixtos de raya y punto, y el -19- por rayas.

Desde el torno -20-, los cables -18- y -19- pasan primero por la pareja de poleas -22-, unidas al chásis -1- justamente por debajo del tubo interior fijo -17-. Discurren por dentro de dicho tubo -17- hasta su extremo superior, en donde rodean otra pareja de poleas -23- solidaria del mismo. Vuelven a bajar por el espacio entre el tubo fijo -17- y el intermedio -16-. En la parte inferior de este tubo intermedio -16-, rodean una tercera pareja de poleas -24- solidaria de él y ascienden por su interior

145 hasta el extremo superior, donde nuevamente pasan por poleas -25-, y desde ellas se unen a un punto convenientemente alineado de los marcos -6- y -7- por la cara interior de los semi-paneles -4a- y -5a-.

Gracias a esta disposición, accionando el torno -20- en el sentido de traccionar los cables -18- y -19-, se conseguirá que inicialmente se vaya haciendo ascender al tubo intermedio -16-, hasta un punto en el que la fuerza de tracción sea capaz de tirar de los semi-paneles -4a- y -5a-, a partir del cual se irá haciendo ascender simultáneamente dichos semi-paneles y tubo, hasta la posición de tope, en la que los semi-paneles -4a- y -5a- quedarán adosados y la superficie de los mismos en un mismo plano que la de los semi-paneles inferiores respectivos -4b- y -5b-, determinando así los paneles -4- y -5- aptos para soportar un mensaje publicitario.

160 Naturalmente, el torno -20- irá provisto de su correspondiente mecanismo de trinquete, de manera que los cables -18- y -19- sostendrán desplegados a los semi-paneles -4a- y -5a-. Sin embargo, se han previsto los cerrojos o cierres -26- en el elemento tubular -12-, que se vincularán con suplementos o argollas -27- colocadas en correspondencia sobre los laterales del marco de los semi-paneles -4a- y -5a-. Una vez asegurados los cerrojos -26-,

165

se podrá disminuir o aflojar la tensión de los cables -18- y -19-, facilitándose con esta acción el comienzo de la operación inversa de plegado o descenso de los semi-paneles -4a- y -5a-, cuando llegue el momento.

170

Dada la colocación adosada que tienen los semi-paneles -4a- y -5a- sobre los inferiores o fijos -4b- y -5b- en la posición plegada del conjunto, se hace necesario aumentar el brazo de giro de la fuerza de tracción del cable sobre los puntos de unión al marco de los semi-paneles -4a- y -5a-. Para ello, se han previsto las pletinas

175

-28- articuladas por un extremo a uno de los largueros -9- de los marcos -6- y -7- de dichos semi-paneles. Al comienzo de la operación de tracción, se hace que el extremo libre de las pletinas -28- desplace su cable asociado en se-

180

paración del respectivo semi-panel -4a- o -5a-, con lo cual el punto de tracción se habrá desplazado más hacia el exterior de éstos, permitiendo que el cable tire fácilmente de ellos ascendiéndolos. Dada la articulación de dichas pletinas, tan pronto como los semi-paneles -4a- y -5a- lle-

185

gan a una posición horizontal (figura 3ª) y la tracción se hace más efectiva desde el punto de unión de los marcos, dichas pletinas quedan separadas del cable y caen libremente sobre el larguero -9- correspondiente, de manera que no dificultan la sucesiva ascensión de los semi-paneles.

190

La operación de plegado o descenso de los semi-
paneles -4a- y -5a- es exáctamente la inversa, pudiendo
existir también cerrojos -26- en la parte inferior de los
elementos tubulares -11- que impidan la separación o gol-
peteo de los semi-paneles móviles durante la circulación
del remolque.

195

••••

••••

••••

••••

••••

••••

••••

••••

••••

200

••••

••••

••••

••••

••••

En el objeto descrito caben alteraciones y sus-
tituciones por objetos o elementos distintos que realicen
funciones equivalentes, por ejemplo en el aparejo de po-
leas de los medios de tracción del cable, debiendo enten-
derse que tales modificaciones se entenderán incluidas en
el objeto de esta solicitud, en la medida en que no afec-
ten a su esencialidad característica y utilidad que se ob-
tiene.

N O T A

205

Descrito suficientemente el objeto de esta so-
licitud se declaran de novedad en España las siguientes:

REIVINDICACIONES

210

1ª.- Remolque publicitario de paneles plegables perfeccionado, caracterizado porque consta de dos paneles adosados, enclavados sobre una plataforma o chásis remolcable, estando cada uno de los paneles dividido, de forma que se dé origen a semi-paneles fijos unidos a la plataforma y semi-paneles móviles desplazables angularmente sobre los fijos, entre una posición plegada y otra desplegada, estando previstos sobre el chásis medios de sujeción para los semi-paneles móviles en su posición desplegada, constituidos por elementos tubulares telescópicamente deslizable, y medios de tracción de los paneles a su posición desplegada.

215

220

225

2ª.- Remolque publicitario de paneles plegables perfeccionado, según la reivindicación primera, caracterizado porque los elementos tubulares de sujeción de los semi-paneles móviles en su posición desplegada, van colocados en los extremos del chásis remolcable y comprenden medios para quedar enclavados en su posición alzada de sujeción de los semi-paneles desplegados, así como medios para unirse a los costados de esos semi-paneles reteniéndolos en dicha posición.

230

3ª.- Remolque publicitario de paneles plegables perfeccionado, según la reivindicación primera, caracteri-

zado porque los medios de tracción de los semi-paneles móviles a la posición desplegada, están constituidos por una serie de elementos tubulares colocados en la zona central del chásis, estando dichos elementos tubulares acoplados unos dentro de otros, y siendo uno de ellos, al menos, deslizable verticalmente en ascenso y descenso, en respuesta a la tracción de una pareja de cables desde un punto exterior de dicho chásis, cuya pareja de cables discurre por el interior de dichos elementos tubulares y por un aparejo de poleas colocadas en asociación a ellos, y termina uniéndose a cada uno de los semi-paneles móviles en un punto de su extremidad que se desplaza angularmente pivotando en puntos convenientes próximos a los semi-paneles fijos, de manera que traccionando dicha pareja de cables se provoca el ascenso del elemento tubular deslizable, al tiempo que se alzan los semipaneles móviles hasta una posición desplegada en la que componen una superficie lisa en asociación con los semi-paneles fijos.

235

240

245

250

4ª.- REMOLQUE PUBLICITARIO DE PANELES PLEGABLES PERFECCIONADO.

Todo tal y como se describe y reivindica en la presente Memoria Descriptiva que consta de doce hojas mecanografiadas por una sola de sus caras y que se ilustra con una de dibujos que la acompaña.

Marid, a treinta y uno de Ene-

ro del mil novecientos ochenta y uno.

ANGEL SANZ RODRIGUEZ

p. a.

A handwritten signature in cursive script, appearing to read 'Sanz', enclosed within a large, hand-drawn oval.

.....
.....
.....
.....
.....
.....
.....
.....
.....
.....

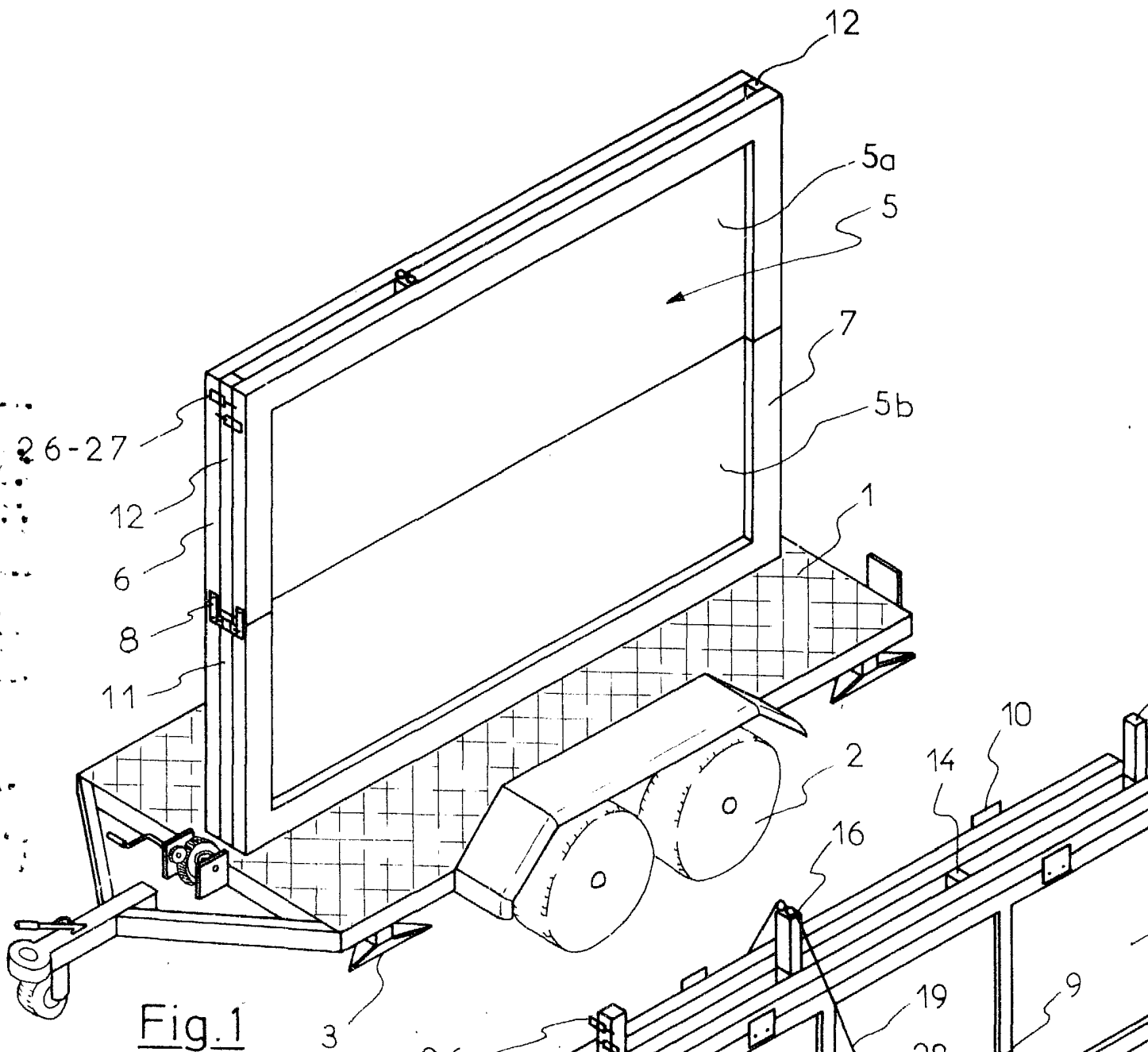


Fig. 1

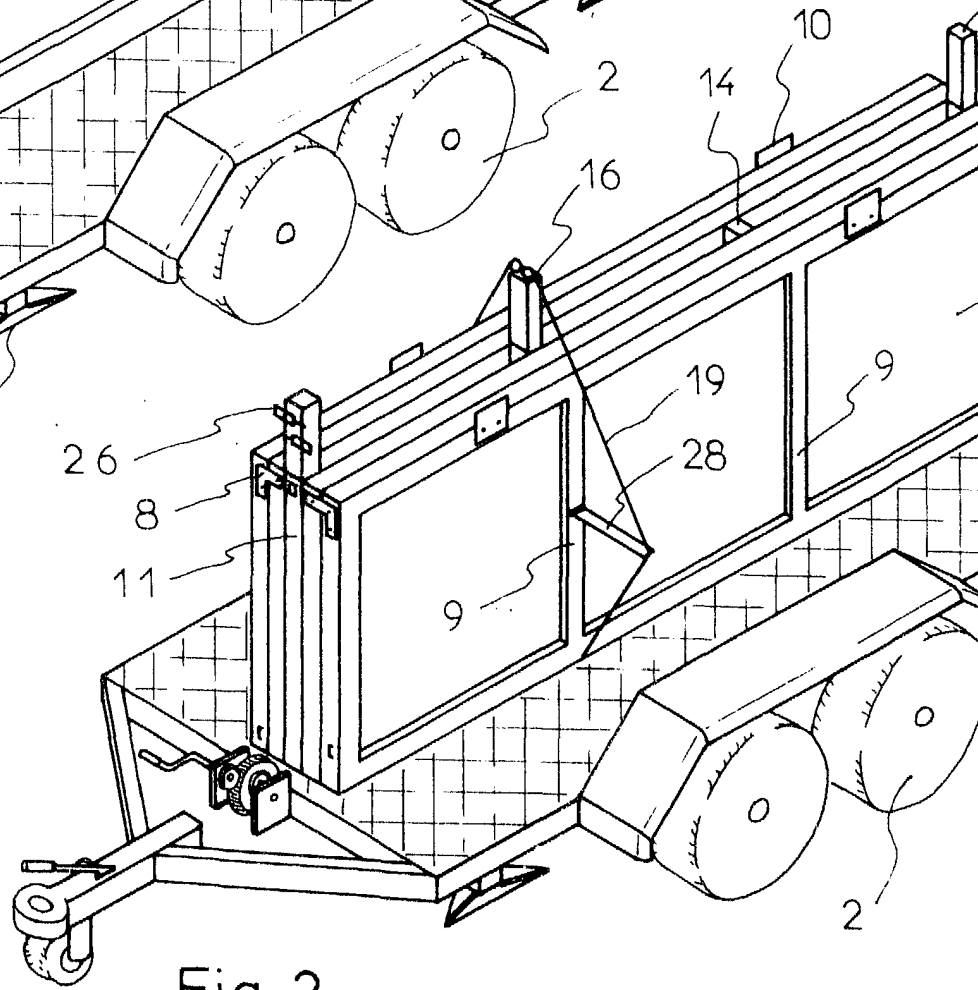


Fig. 2

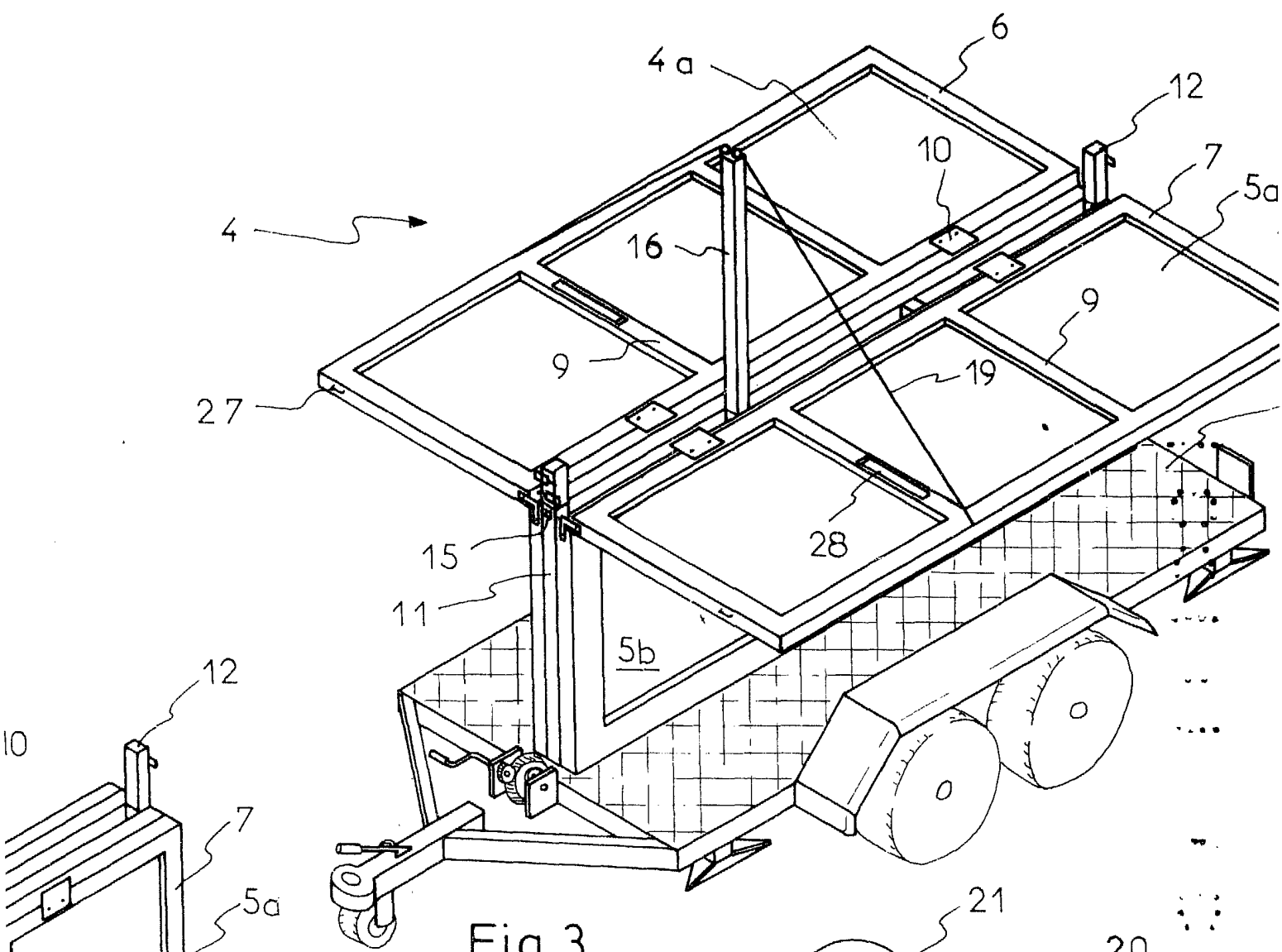


Fig. 3

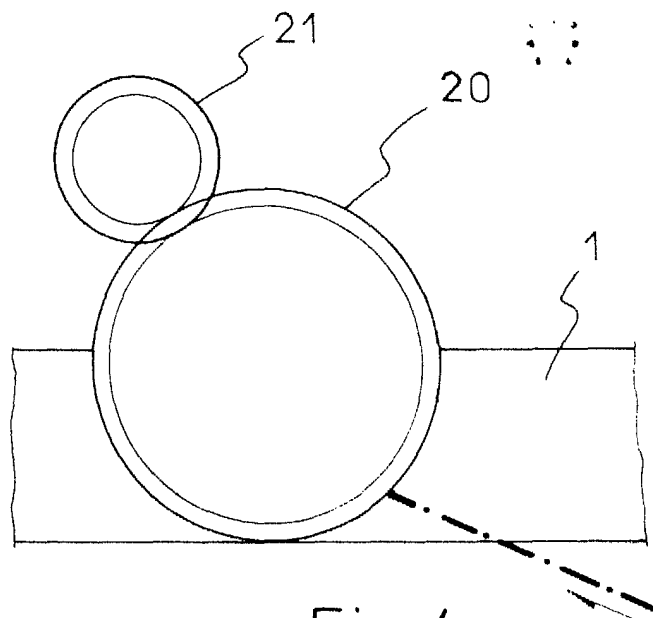
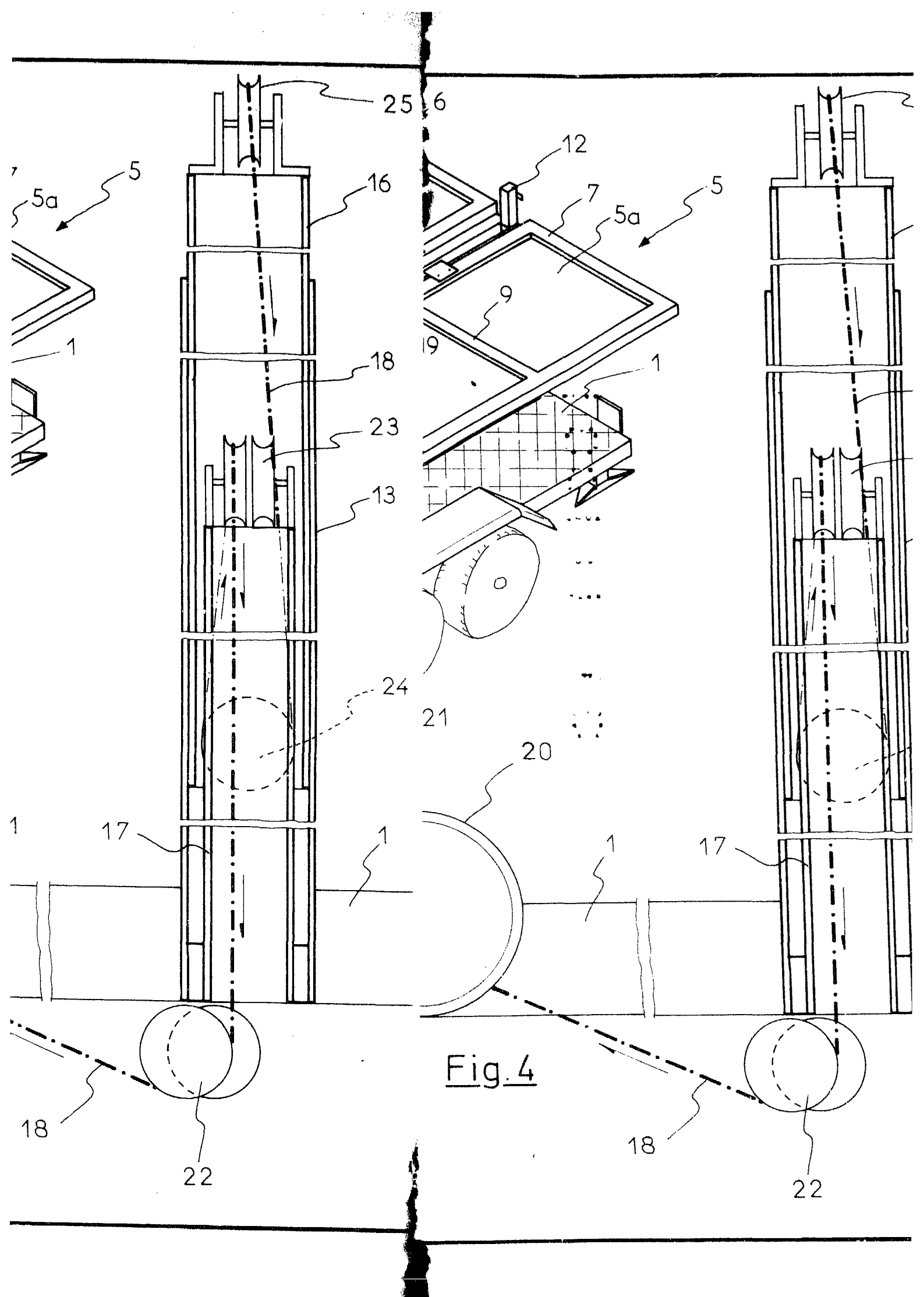
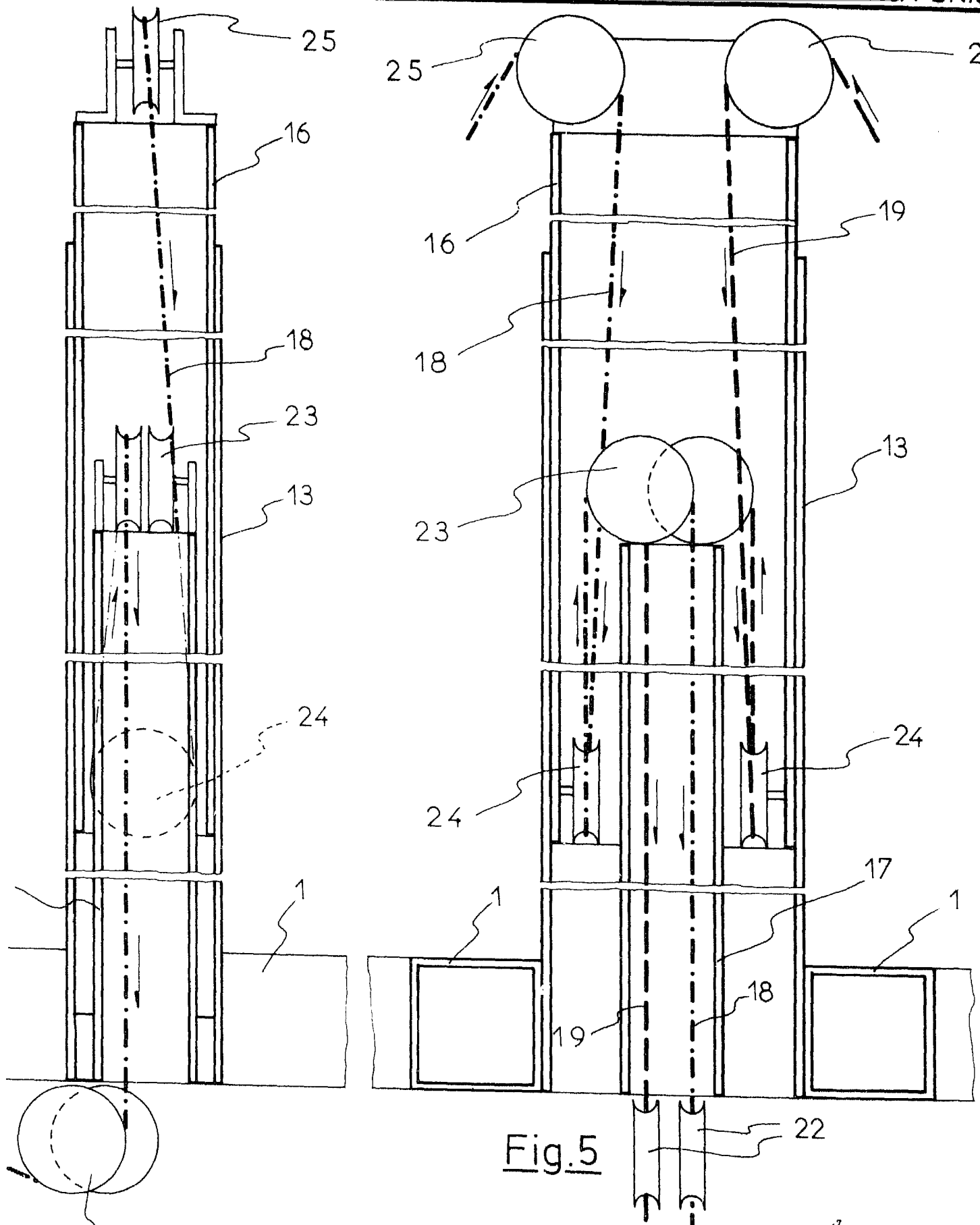


Fig. 4





MADRID 31

ENERO

1981