



ESPAÑA

| | | | | | |
|----|----|----|-----------------------|----|---|
| 19 | ES | 11 | NUMERO | 10 | Y |
| 21 | | 22 | FECHA DE PRESENTACION | | |
| | | | 25 5876 | | |
| | | | 30 FNE 1981 | | |

MODELO DE UTILIDAD

16 MAYO 1981

| | | | | | | | |
|----|--------------|----|--------|----|-------|----|------|
| 30 | PRIORIDADES: | 31 | NUMERO | 32 | FECHA | 33 | PAIS |
|----|--------------|----|--------|----|-------|----|------|

| | | | | |
|----|---------------------|----------|----|-----------------------------|
| 47 | FECHA DE PUBLICIDAD | Int. Cl. | 81 | CLASIFICACION INTERNACIONAL |
| | | | | A47F5/025 |

| | |
|----|----------------------------|
| 54 | TITULO DE LA INVENCIÓN |
| | "EXPOSITOR PERFECCIONADO". |

| | |
|----|------------------------|
| 71 | SOLICITANTE (S) |
| | ENRIQUE LAFUENTE, S.A. |

| | |
|--|-----------------------------------|
| | DOMICILIO DEL SOLICITANTE |
| | C/. José Grollo nº, 88 VALENCIA.- |

| | |
|----|---------------|
| 72 | INVENTOR (ES) |
| | |

| | |
|----|--------------|
| 73 | TITULAR (ES) |
| | |

| | |
|----|-------------------------|
| 74 | REPRESENTANTE |
| | DON JOSE LOPEZ CORTES.- |



M E M O R I A D E S C R I P T I V A
= = = = =

5 La invención a que nos referiremos en el cuerpo de la presente memoria descriptiva y con el auxilio de los dibujos complementarios que se acompañan, trata de un mecanismo expositor, cuyos perfeccionamientos constituyen una evidente novedad, toda vez que admite para ser expuestos, toda clase de artículos, bien sean de pie o colgados, de grande o pequeño tamaño, presentando la facultad de ser giratorio y provisto de compartimentación variable, pudiendo ser desmontado en todas sus piezas para facilitar su transporte ó almacenamiento, presentando 10 unas características estructurales y constitutivas que difieren notablemente de cualquier tipo de expositor actualmente conocido, por cuyas razones unidas a sus cualidades de novedad y utilidad, se estima con fundamento suficiente para obtener el privilegio de exclusividad que se solicita, en lo referente a su fabricación y venta por la Empresa titular en España, como consecuencia del presente registro de Modelo de Utilidad. 15

20 El expositor perfeccionado que nos ocupa, comprende inferiormente, una plataforma fija que constituye el apoyo del conjunto sobre el suelo, cuya plataforma dispone de un disco central preferentemente metálico del que sobresale por el plano superior y en su centro geomé-



trico, un vástago vertical que actuará de eje para el giro del conjunto giratorio.

5 El conjunto giratorio de éste expositor, está formado por una plataforma inferior provista de nervios de refuerzo a modo de cuchillos que confluyen en la parte baja central en la que existe un cajetín solidario que actúa de cojinete para el vástago vertical, con incorporación de rodamientos a bolas, llevando la plataforma giratoria en su plano superior, un disco fijado solidariamente, del que sobresale en sentido ascendente, una espiga roscada en la que se monta una columna vertical de altura apropiada para soportar por su extremo superior, los paneles que compartimentan el expositor.

10 El conjunto giratorio podrá ser accionado manualmente o en forma mecánica por transmisión desde una fuente de energía, llevando medios de enclavamiento en distintas posiciones, pudiendo indistintamente exponer en sus varios compartimentos, bien apoyados sobre la plataforma ó colgados en los paneles, distintos objetos como muebles, relojes, piezas de cerámica y porcelana, aparatos electrodomésticos, equipos musicales, y en general, cualquier otro artículo que se requiera.

15 Para una mejor comprensión de las características generales anteriormente expuestas, se acompañan tres láminas de dibujos que nos muestran gráficamente representado, un caso de realización práctica del expositor perfeccionado objeto del

20

25



presente registro, haciendo constar, que dada la condición eminentemente informativa de los dibujos en cuestión, las figuras diseñadas en los mismos, deberán ser examinadas con el más amplio criterio y sin carácter limitativo de parte alguna.

Las figuras representadas en las tres hojas de dibujos que se acompañan, exponen como a continuación se especifica:

Figura 1.- Proyección general en alzado con secciones convencionales del expositor perfeccionado, viéndose por la parte inferior, el medio de montaje de la parte giratoria a través de rodamientos a bolas sobre un eje o vástago fijo, llevando acoplada una polea de arrastre para el giro mediante una transmisión procedente de un grupo motriz no visible en los dibujos, observándose el remate superior de la columna central giratoria, en donde permanece montado un disco provisto de pivotes de anclaje para los paneles regulables que compartimentan el expositor según las necesidades en cada caso, siendo la altura de la columna central, ligeramente inferior a la de los paneles, con el fin de que al roscarse la tuerca superior, queden fijados dichos paneles por la presión que ejerce el disco con la base del módulo.

Figura 2.- Planta de la plataforma inferior fija de apoyo sobre el suelo, viéndose el disco central del que parten en forma radial, varios brazos para mejorar



la sustentación del conjunto giratorio, y el vástago cen-
tral ascendente que actua de eje fijo mediante cojinetes.

Figura 3.- Sección diametral en forma esquemática
convencional, de la parte inferior del expositor, con la for-
ma de montaje de la parte móvil o giratoria que será accionada
manualmente, llevando un dispositivo de anclaje.

Figura 4.- Sección transversal A-B en alzado
de la figura 1, viéndose el pivote de retención de los
paneles separadores, montado al disco unido a la parte
superior de la columna central giratoria.

Figura 5.- Sección vertical C-D en alzado de
la figura 3, con el dispositivo de anclaje entre las par-
tes móvil y fija, para mantener una posición estable y sin
giro cuando se requiera.

Al objeto de facilitar la localización de las
diferentes partes de que consta el expositor perfecciona-
do a que nos venimos refiriendo, se han incorporado acota-
ciones numéricas en las figuras de las tres hojas de dibu-
jos adjuntas, relacionadas con las descripciones que de
sus características y funcionamiento se realizan a con-
tinuación, siendo -1- el disco central de la plataforma
fija, de la que parten solidariamente, los brazos radiales
-2- en posición equidistante, abarcando en su longitud, el
diámetro de la plataforma superior giratoria.

En el centro del disco -1- y por el plano supe-
rior, existe el vástago ascendente -3- que actúa de eje



fijo de la parte móvil, montándose a través de los rodamientos -4- en el cajetín cilíndrico -5- solidario del disco central giratorio -6- y por su plano inferior, sirviendo además dicho cajetín -5-, para el montaje de los nervios de refuerzo -7- que actúan a modo de cubi-
llos resistentes de la base de la plataforma giratoria, entre el disco central -6- y la plataforma circundante -8-, normalmente de madera.

El cajetín cilíndrico -5- situado entre las plataformas fija y giratoria, podrá llevar en forma solidaria, la polea -9- sustituible por un piñón o cualquier otro elemento motriz, en donde por medio de la transmisión -10-, se obtendrá el giro mecánico, pudiendo también quedar eliminado este mecanismo para obtener el giro manual según el artículo a exponer.

En el centro de la plataforma giratoria y precisamente en el disco central -6-, se encuentra un alojamiento, donde se aplica la placa -26-, provista de los mechones roscados -27- por los que se fija el disco central -6-, comprendiendo dicha placa -26- en forma solidaria, un husillo ascendente -28-, donde rosca la columna soporte -11- que finaliza superiormente llevando practicado un orificio axial roscado, en donde se montará el husillo -12-, aplicándose seguidamente el disco metálico -13-, el cual se fijará a través de la tuerca -14- roscada al husillo -12-, constituyendo el disco -13-, el medio de sustentación de los paneles -15-, para



obtener la compartimentación del expositor.

La altura de la columna -11-, es inferior a la de los paneles -15-, con el fin de que al roscar la tuerca -14-, deje fijados dichos paneles por la presión que ejerce el disco -13- en las partes superior e inferior, con el módulo -8-.

La columna -11-, se une a la base -8-, roscándola al husillo -28- que a la vez está fijada en dicha base -8-, por mediación de la placa -26- y los tornillos -27-.

La parte inferior -16- de los paneles, descansan en un disco con pivotes -13-, idéntico al superior, que a su vez descansa sobre la base -8- sin ningún tipo de unión, dejado caer libremente.

Los distintos paneles -15- que dividen el expositor en departamentos independientes, podrán fabricarse en cualquier tipo de material, aunque preferentemente se harán de madera contrachapada, quedando cubiertos sus bordes por el perfil en U -15-, de cualquier tipo de material, consiguiéndose su montaje por medio de los tetones -17- montados solidariamente al disco metálico superior -13- y alojados en un orificio -18- del panel, y por los tetones inferior -19- montados al disco inferior -13- que apoya sobre el disco -6-, teniendo los mencionados paneles la posibilidad de variar de posición ó de ángulo de montaje.

Para proceder al enclavamiento de la plataforma giratoria -8- con la plataforma inferior fija, se dispone de una barra -20- con el extremo redondeado -21-, introduciéndose por un orificio existente en la propia plataforma -8-, yendo conducida por una porción tubular descendente



5 -22- que forma parte de la plataforma -8-, introduciéndose finalmente en otra porción tubular ascendente -23-, solidaria de los brazos radiales -2- de la plataforma fija, hasta que la cabeza -24- de la barra -20-, queda alojada en el interior de la cavidad practicada en la plataforma -8-, cubriéndose por medio del embellecedor -25-, simplemente acoplado ajustadamente a presión.

10 Estimando ampliamente descritas todas y cada una de las partes que constituyen el expositor perfeccionado objeto de la invención, solamente nos resta consignar la posibilidad de que sus diferentes partes puedan fabricarse en variedad de materiales, tamaños y formas, pudiendo igualmente introducirse en su constitución, aquellas variaciones de tipo constructivo que la práctica aconseje, siempre y cuando las mismas, no sean capaces de alterar los puntos esenciales de que es objeto el presente Modelo de Utilidad.

15



R E I V I N D I C A C I O N E S

= = = = =

5 1ª.- Expositor perfeccionado, esencialmente
caracterizado por comprender una plataforma giratoria
compuesta por un disco central preferentemente metálico
y una ampliación circundante en forma anular, ampliando
la superficie de apoyo del expositor, disponiendo en el
plano inferior, de unos tirantes radiales a modo de re-
fuerzos en forma de cuchillos, que inciden todos ellos,
en un cuerpo descendente en forma de un cilindro hueco,
solidario del centro geométrico del disco central, lle-
vando el cuerpo cilíndrico hueco interiormente inscritos,
10 unos rodamientos a distinta altura pero en un mismo eje
vertical que actúan de cojinetes para una punta de eje
fijo ascendente solidario de la plataforma inferior fija
compuesta por un disco central metálico con unos brazos
15 radiales equidistantes, cuya longitud coincidirá con la
plataforma giratoria, siendo ésta accionada manualmente
ó en forma mecánica, en cuyo caso el cuerpo cilíndrico
hueco en su perímetro exterior, dispondrá de medios para
acoplar la transmisión que constituirá la fuerza motriz
20 transmitida para obtener su giro.

2ª.- Expositor perfeccionado, esencialmente
caracterizado porque la plataforma giratoria de la pre-
cedente reivindicación en el centro del disco central, se



5 dispone montada solidariamente, una placa ó disco fijado con tornillos, de la que procede en sentido ascendente, un husillo roscado, en el que se montará una columna vertical por la que se permite la sustentación de unos paneles radiales de madera o aglomerado que compartimentan el expositor, cuya columna en el extremo superior presenta un orificio axial roscado para montar un husillo que sirve de guía de un disco metálico aplicado sobre la columna, sujeto por una tuerca y provisto de unos tetones alojados en el borde de los paneles separadores, atravesando un perfil en U incorporado en todos los lados de los paneles, quedando estos paneles separadores, montados por dos puntos, uno superior y otro inferior, constituidos por tetones alojados en sus cantos, con posibilidad de variar en su posición, siendo solidarios estos tetones, de discos metálicos superior e inferior, siendo la altura de la columna vertical, inferior a la de los paneles de compartimentación, con el fin de que al roscarse la tuerca de fijación, queden fijados dichos paneles por la presión que ejerce el disco con la base del módulo.

20 3a.-"EXPOSITOR PERFECCIONADO".

De conformidad en un todo en lo esencial y fines industriales a lo descrito en la precedente memoria descriptiva y gráficamente representado en los adjuntos planos para su mejor comprensión.

30



1981

-11-

Esta memoria consta de ONCE hojas escritas o mecanografiadas por una sola cara a doble espacio.

Madrid, 30 ENE. 1981

Por autorización de la interesada.-

JOSE LOPEZ CORTES

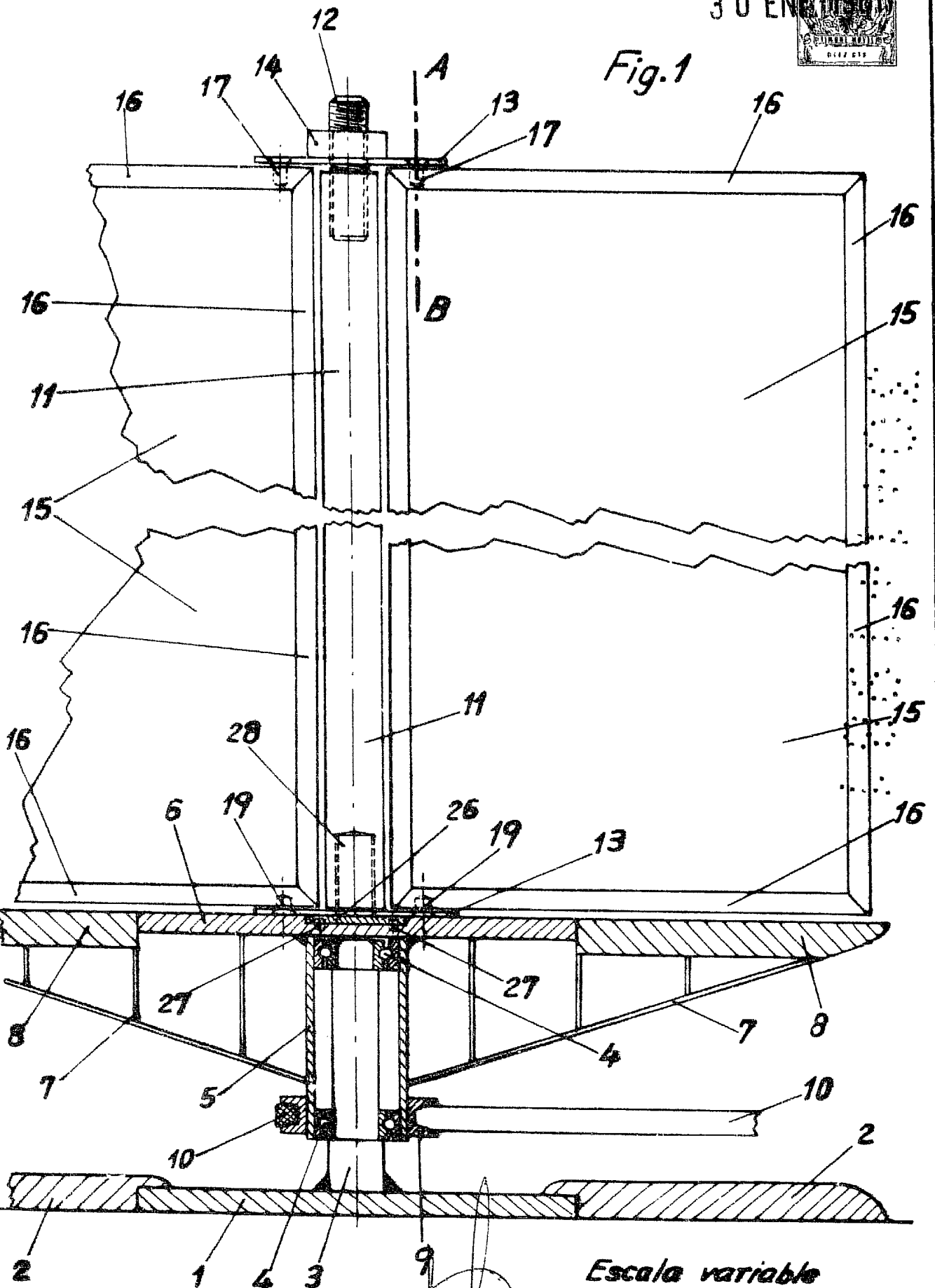
R. P.

5
0
.
.
.
.
0
0
.

30 ENE



Fig. 1



Escala variable

MADRID 30 ENE. 1981

JOSE LOPEZ CORTES
P. B.

30 ENE 1981



Fig. 2

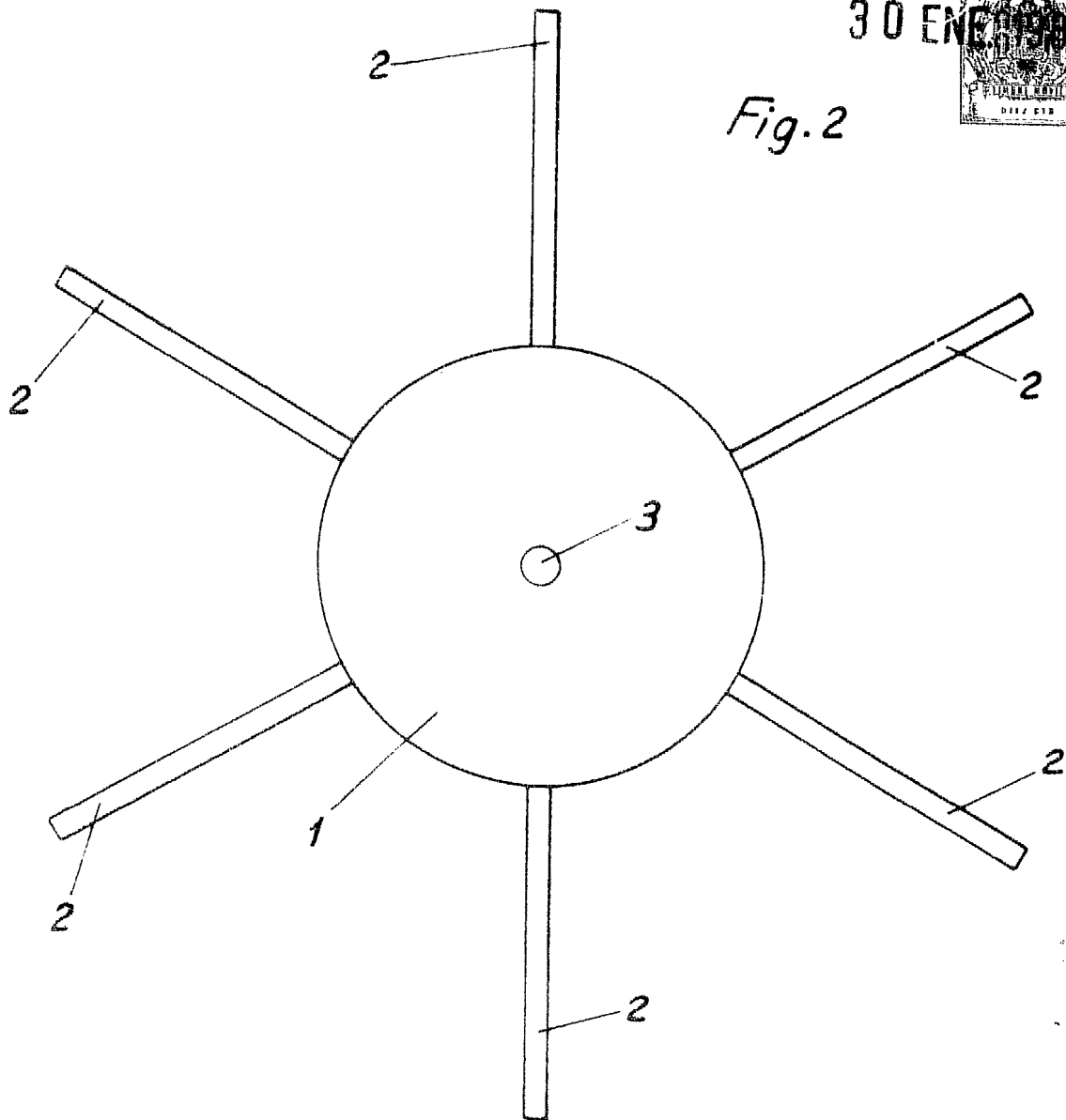
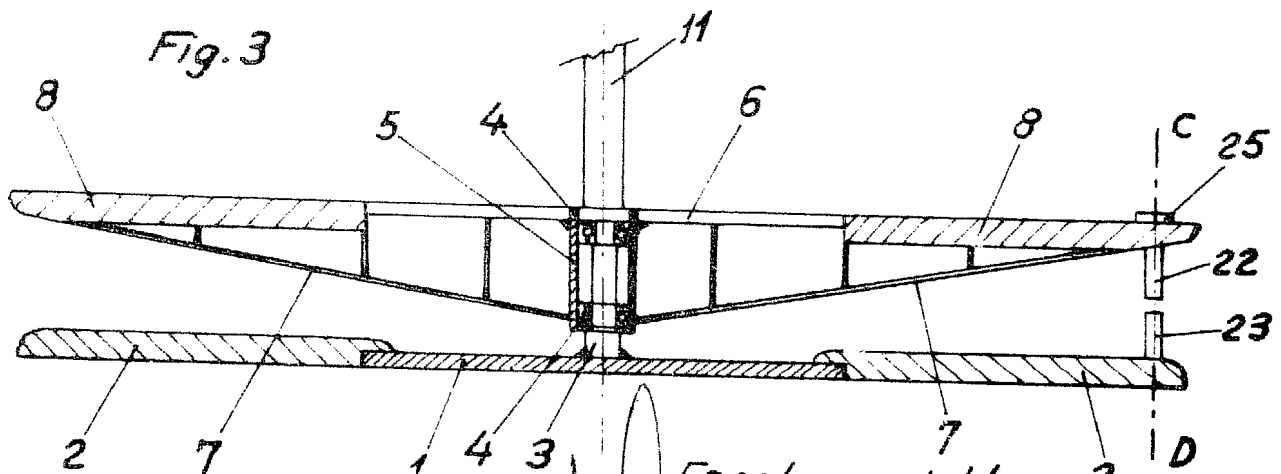


Fig. 3



Escala variable
MADRID 30 ENE. 1981

JOSE LOPEZ CORTES
P. P. P. P. P.

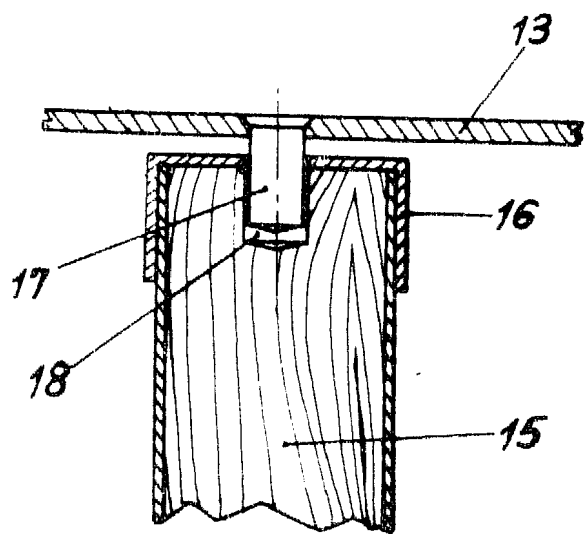


Fig. 4

Sección A-B

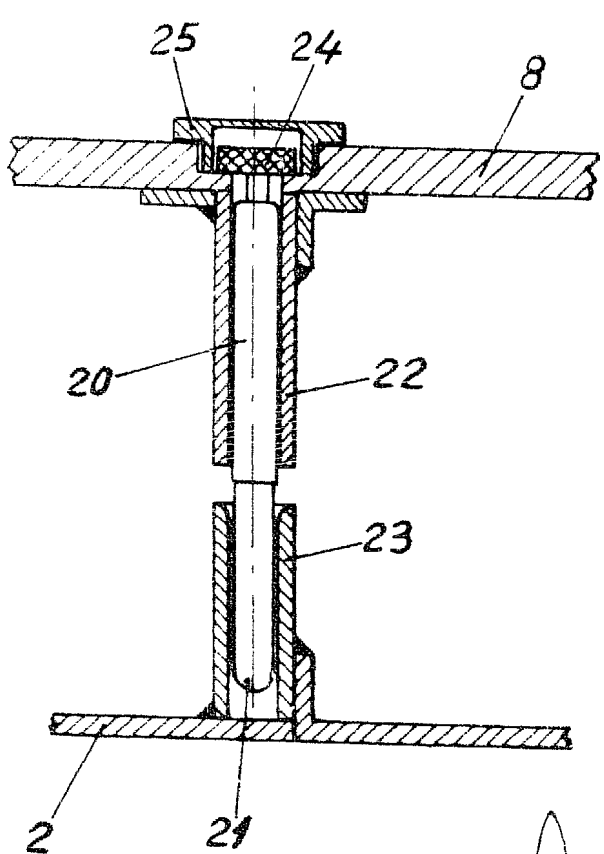


Fig. 5

Sección C-D

Escalera variable

MADRID 30 ENE. 1981

JOSE LOPEZ CORTES
P. P. [Signature]