



ESPAÑA

10	ES	11	NUMERO	10	Y
		21	25 5800		
		22	FECHA DE PRESENTACION		
			27 Enero 1.981		

MODELO DE UTILIDAD

16 MAYO 1981

30	PRIORIDADES:	32	FECHA	33	PAIS
31	NUMERO				

47	FECHA DE PUBLICIDAD	61	CLASIFICACION INTERNACIONAL
		Int. C. 3	H 01 R 13/04

54 TITULO DE LA INVENCIÓN

"CLAVIJA ELECTRICA DE MONTAJE SIMPLIFICADO"

71 SOLICITANTE (S)

D. RAMON ARCUSA ALCON

DOMICILIO DEL SOLICITANTE

MADRID, Clara del Rey, 39

72 INVENTOR (ES)

El solicitante.

73 TITULAR (ES)

D. RAMON ARCUSA ALCON

74 REPRESENTANTE

GERMAN GONZALEZ PORTA

27.1991

5.- El presente Modelo de Utilidad se refiere a una clavija para enchufe electrico cuyo montaje resulta enormemente simplificado al carecer de tornillería y tuercas, así como evita el pelado de los cables para su empalme, bastando una sencilla operación de apriete para realizar todos los contactos necesarios.

10.- Es conocida la dificultad de una operación, al parecer tan simple como es conectar un cable con el terminal o enchufe, y que realmente precisa de una serie de fases y operaciones que como el pelado del cable representa, al menos, una minima especialización si es que no se quiere tenerla que repetir varias veces, todo ello complicado con una sujeción a base de atornillamiento que obliga a mantener y manejar elementos muy pequeños para su enlace en condiciones muy precarias que no siempre pueden ser realizadas por una persona cualquiera.

15.- Dado que este tipo de averias son o deben ser subsanadas por el propio usuario se ha ideado una clavija que soslaya cualquier dificultad como las que se han mencionado y solamente necesitan una presión simple entre dos elementos para realizar el enlace electrico buscado y, ello, con una notable precisión y efectividad que lo hace muy atractivo y funcional.

20.- Con el fin de comprender mejor el alcance de esta invención vamos a describirla sobre los dibujos adjuntos en los que se ha materializado una realización preferida de la misma dada a título de ejemplo y sin caracter limitativo.

25.- En los dibujos:

30.- la fig. 1 muestra, en tres vistas, una clavija según



la invención, montada y enlazada en el cable eléctrico, y

la fig. 2 muestra, asimismo en dos vistas, la tapa de inserción que realiza en contacto eléctrico por la sola presión y enclavamiento a la clavija propiamente dicha.

5.-

Podemos comprobar como se ha representado por 1 los machos de enchufe embutidos y embebidos en la materia de la clavija 2 provista, en su zona media, de un canal transversal en el cual asoman los extremos de dichos machos 1 y en cuyo fondo se disponen, alineados según el canal, medios de machihembrado tales como pitones 8 y entrantes 7 que se van a corresponder con los entrantes 8 y pitones 7 de la pieza tapa 3 de exactamente la misma dimensión que el canal transversal en el cual se encaja y sujeta a presión por el citado machihembrado.

10.-

15.-

Con esta estructura se comprende que al introducir el extremo de un cable 5 por orificio pasante conformado en la clavija 2 y atravesando el canal entestarse en la cara contraria del citado canal en el cuerpo de la clavija 2 en

20.-

alojamiento 2 de su mismo contorno, con lo cual el citado cable 5 quedará sujeto en dos puntos a través de la luz del canal lo que impedirá su movimiento lateral en el momento de encajar la tapa 3 y sufrir el taladramiento perpendicular de las puntas dobladas de las plaquitas metálicas 4 embutidas en la propia pieza 3 y que balancean a modo de palancas a la contra por empuje contrario producido

25.-

por los extremos de los machos 1, solidarios al cuerpo de la clavija pero que asoman en el vano del canal, ahora ocupado por la pieza 3 portadora de dichas palanquitas 4 que basculando, obligadas, clavan sus cuchillas en el cable

30.-

5 inmovilizado y contacta los citados machos con los

27. 1. 1951

conductores electricos del cable, creando enlace energético en el enchufe.

Suponiendo que vamos a realizar un enlace de cable a clavija, bastará separar la tapa 3 de la clavija 2, - mediante ayuda de una pequeña muesca 6 lateral y ya suelta esta pieza 3 meter un cable por el orificio de la clavija y pasandolo a través del canal entestarlo en el orificio 2 de la pared de enfrente y ya con el cable 5 colocado encajar la tapa 3 en el canal apretando fuerte para que los pitones y orificios del machihembrado se encajen y, al mismo tiempo, los extremos de los machos 1 que asoman en el canal empujen, a la contra, las palanquitas metálicas 4 que clavan sus extremos doblados y afilados en el cable fijado en el alojamiento correspondiente, cerrando circuito electrico entre los machos 1 y los conductores del cable 5, todo ello de forma sencilla y fácil.

Dentro de la esencialidad de la invención caben variantes de detalle, asimismo protegidas y así podrá ser cualquiera la forma y manera de conformar la clavija en bornes planos o redondos así como la tapa, cualquiera la forma de encaje y fijación mútua, cualquiera la manera de articular las palanquitas conductoras a la tapa de encaje e, incluso cualquiera la forma de realizar el empuje de clavado en el cable, y, desde luego, cualesquiera las dimensiones y materias en que se realice.

REIVINDICACIONES

1º.- "CLAVIJA ELECTRICA DE MONTAJE SIMPLIFICADO", - caracterizada por el hecho de constar de un cuerpo general de forma adaptada a la misión y en el cual se ve un canal transversal al eje de figura en el cual asoman los

27.1.1981

- 5.- extremos bases de los machos de la clavija insertados en su propia materia y simetricamente dispuestos con respecto al mencionado eje de figura que, por el otro lado de la clavija, está sustituido por orificio pasante en el - que se enhebra el cable electrico a enlazar atravesando el canal y entegandose en taladro ciego conformado en - el muro de enfrente del canal con lo cual dicho cable - quedará sujeto en dos puntos para evitar desplazamientos cuando sufra la presión de encaje creada por la tapa de
- 10.- contactos en la cual se insertan dos plaquitas metalicas que a modo de palanca sufren el empuje a la contra de los extremos de los machos o bornes que asoman en el canal - y, en el balanceo, clavan los extremos contrarios, afila dos y doblados, en el cable sujeto en el canal y alcanzan
- 15.- los conductores cerrando circuito entre los machos o bornes de la clavija con el cable conductor mediante una simple operación de apriete que fija la tapa de contactos al canal de la clavija mediante una serie de pitones y alojamientos coordinados entre sí en función de machihembrado.

20.-

2ª.- "CLAVIJA ELECTRICA DE MONTAJE SIMPLIFICADO".

Según se describe y reivindica en la presente Memoria Descriptiva, que consta de CINCO hojas, mecanografiadas por una sóla de sus caras y láminas de dibujos que la ilustran.

Madrid, a 27 de Enero de 1.981

EL AGENTE FOCIAL.

GERMAN GONZALEZ PORTA
APODERADO

Fdo.: F. JAVIER GONZALEZ SANCHEZ

27.1.1981

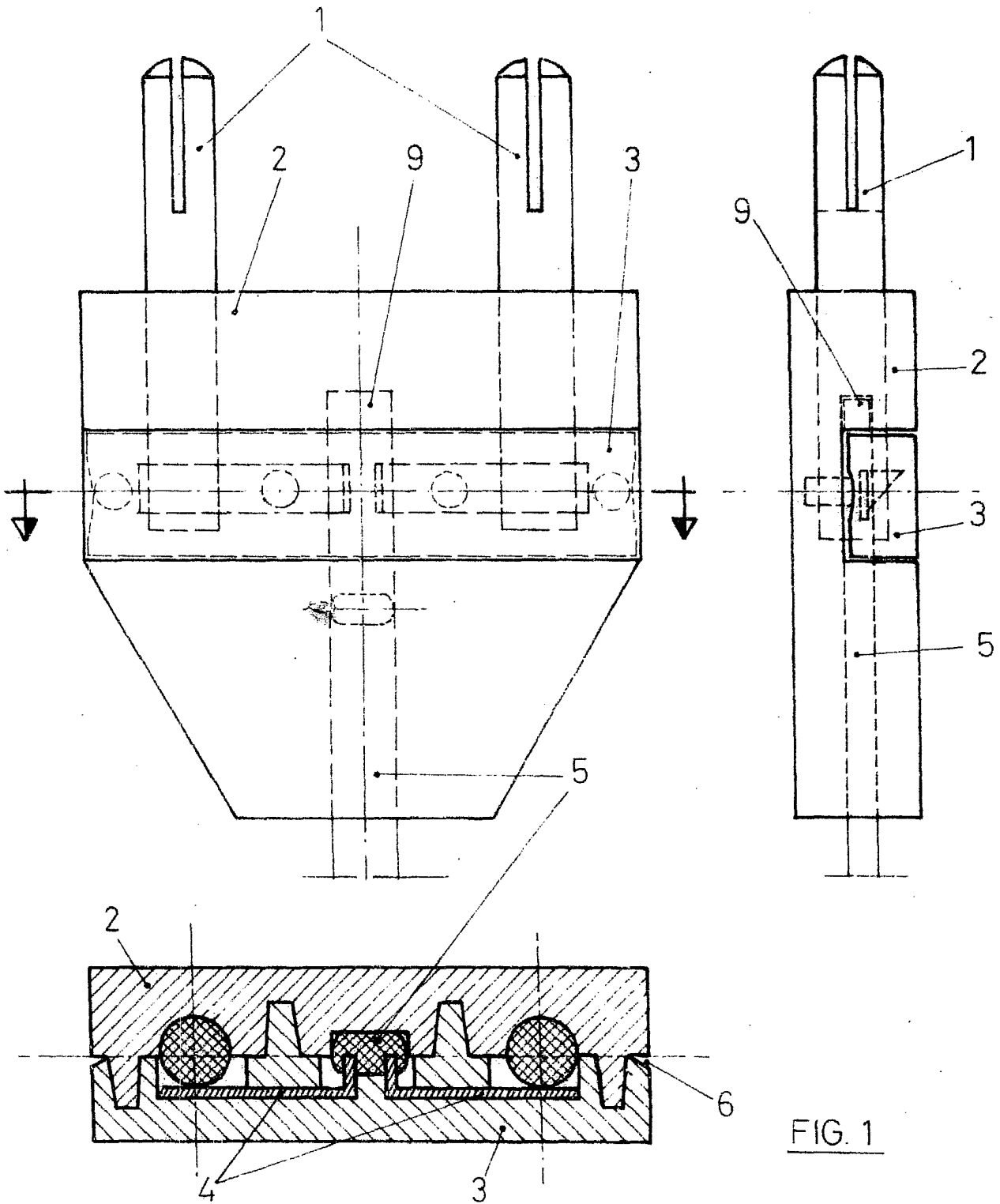


FIG. 1

MADRID A 27 ENE. 1981

GERMAN GONZALEZ PURYA
APODERADO

Fdo.: F. JAVIER GONZALEZ SANCHEZ

27-1-1981

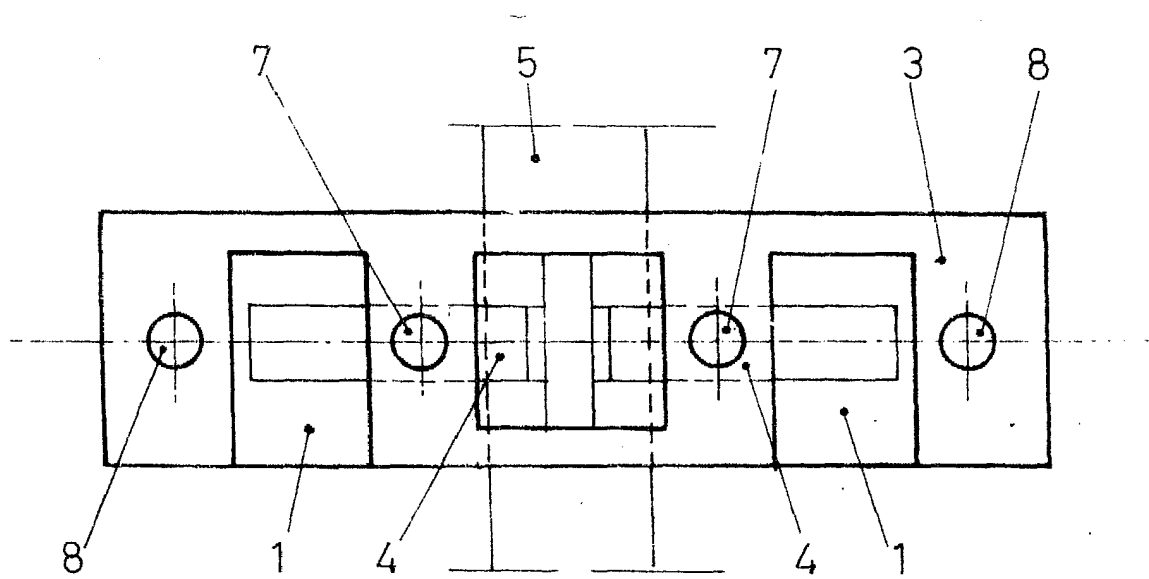
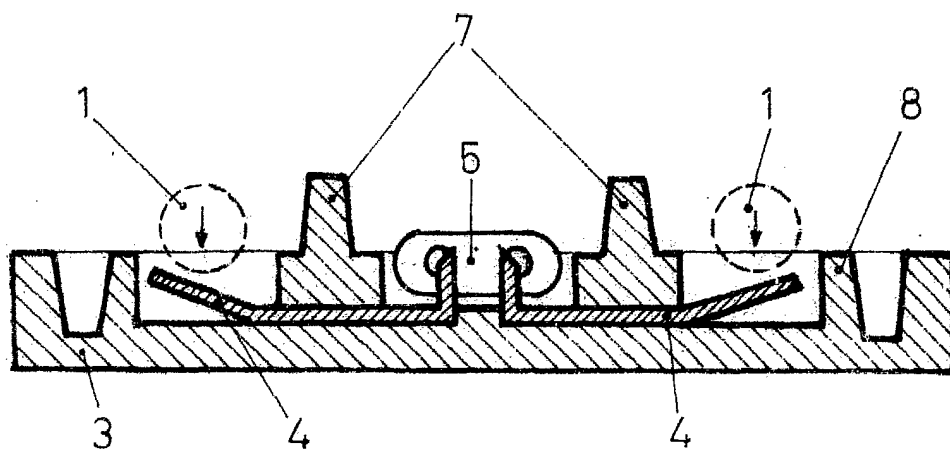


FIG. 2

MADRID A 27 ENE. 1981

GERMAN GONZALEZ PORTA
APODERADO

Fdo.: F.º JAVIER GONZALEZ SANCHEZ