





MEMORIA DESCRIPTIVA  
=====

La presente invención hace referencia a una bandeja con una tapa, especialmente prevista para el servicio de alimentos, por ejemplo en aeronaves. La bandeja comprende una base y una tapa conectada articuladamente a la misma.

5

Ha sido una práctica común el fabricar la parte que constituye la base de la bandeja y la parte que constituye la tapa, a partir de diferentes materiales, por ejemplo, la base a partir de plásticos y la tapa a partir de cartón, tal y como se describe en la solicitud de patente publicada en Finlandia 56351.

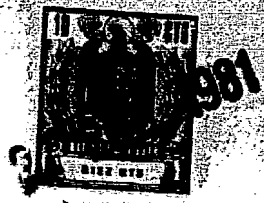
10

Es un objeto de la presente invención, el proporcionar una bandeja que pueda ser fabricada a partir de una superficie plana, como una lámina de cartón. Es también un objeto de la presente invención el proporcionar una bandeja suficientemente resistente y fácilmente cerrable.

15

La bandeja, de acuerdo con la invención, se caracteriza: porque la parte que constituye la base consta de un panel rectangular inferior, pared frontal, paredes laterales / una pared posterior, constando la parte que constituye la tapa de un panel de tapa rectangular, pared frontal y paredes laterales, todas ellas fabricadas de la misma lámina, en

20



5 donde el panel de la tapa, de la parte que constituye  
la tapa, está unido a la pared posterior de la parte  
que constituye la base, a lo largo de una línea de pun-  
tos que actua como un punto de articulación; porque el  
miembro de pared frontal o los miembros de las paredes  
laterales de la parte que constituye la base, asi como  
la pared posterior, dispuesta en la parte interna de  
la lámina, estan provistas con extensiones de aletas;  
las cuales, en una bandeja de servicio montada, estan  
10 dispuestas entre los miembros de pared lateral, y así  
unen la pared frontal y la pared posterior a las paredes  
laterales; y porque en una bandeja de servicio cerrada, las  
paredes laterales y la pared frontal de la tapa, las  
cuales estan, al menos, parcialmente en el interior de las paredes  
15 de la base, se apoyan sobre el panel inferior.

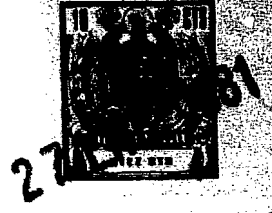
La invención será ahora descrita con mayor  
detalle, con referencia a los adjuntos dibujos, en los  
cuales:

20 La figura 1 muestra una lámina de una realización  
de acuerdo con la invención.

La figura 2 es una vista en perspectiva de la  
bandeja cerrada.

La figura 3 es una vista, en perspectiva pos-  
terior, de la bandeja cerrada.

25 La figura 4 es una vista, en perspectiva fron-  
tal, de la bandeja.



La lámina, de acuerdo con la figura 1, consta de un panel rectangular inferior -1-, y de dos paredes laterales -2- y -3-, unidas al mismo, la pared posterior -4- y el miembro de pared frontal -5-, las extensiones de aletas -6- y -7- de la pared posterior y las extensiones de aletas -8- y -9- de la pared frontal. Los miembros de pared -10- y -11- están unidos a los miembros de pared lateral -2- y -3-, y el miembro de pared -12- al miembro de pared frontal -5-. Adicionalmente, la lámina consta de un panel de tapa -14-, unido a la pared posterior -4-, a lo largo de la línea de puntos -13-, que actúa como punto de articulación, y tres faldones colindantes -15-, -16-, y -17- los cuales en la posición de armado de la bandeja forman la parte de tapa -22-, las paredes laterales y la pared frontal.

Como puede verse en la figura 2, los miembros de pared -10-, -11- y -12- están doblados interiormente contra los miembros de pared -2-, -3- y -5-, cuando la bandeja está montada, con lo cual, las extensiones de aletas -6- a -9-, son ajustadas entre las paredes laterales -2- y -10-, -3- y -11- y esto une la pared frontal y la pared posterior con las paredes laterales, de manera que se forma una parte de base -23-, rígida y firme.

En la parte frontal, de la parte que constituye la tapa, hay dos lengüetas de cierre -18- y -19-,



5 en las esquinas mas exteriores de la lámina. Adicionalmente, en la lámina hay, en ambas esquinas exteriores de los miembros de pared lateral de la parte que constituye la base, además de la línea de puntos, unas escotaduras, en las cuales, las pestañas de cierre de la pared frontal -17- de la tapa, dispuesta en el interior de la pared frontal -5- y -12- de la parte frontal de la base, pueden ser fijadas cuando se cierra la bandeja.

10 La pared frontal de la base es, preferiblemente, más baja que la pared posterior, de forma que sería más fácil usar la bandeja abierta.

15 La parte de la base se estrecha preferiblemente hacia abajo, hacia el panel inferior, de forma que las bandejas vacías puedan ser dispuestas apiladas y con la tapa abierta, para ocupar el menor espacio posible.



R E I V I N D I C A C I O N E S  
= = = = =

1.- Bandeja de servicio con una tapa, en la cual la tapa está conectada articuladamente a la base, caracterizada porque la base, que comprende un panel rectangular -1-, una pared frontal -5-, -12-, paredes laterales -2-, -10-, -3- y -11- y una pared posterior, así como la tapa, la cual comprende un panel rectangular -14-, pared frontal -17-, y paredes laterales -15-, -16-, están hechas de la misma lámina, en la cual, el panel de tapa de la tapa, está unido a la pared posterior de la base, a lo largo de una línea de puntos que actúa como una línea de articulación; porque la pared frontal y las paredes laterales están formadas por los miembros de pared -5-, -12-, -2-, -10-, -3-, -11-, doblados dos veces hacia el interior; porque el miembro de pared frontal -12-, de la base, dispuesto en la parte interior de la lámina, o los miembros de pared exterior -10- y -11-, así como la pared posterior -4-, están provistos de faldores -6-, -7-, -8-, -9-, los cuales, en una bandeja de servicio montada, están dispuestos entre los miembros de pared -5-, -12- de los miembros de pared lateral -2-, -10-, -3- y -11- uniendo así la pared frontal y la pared posterior a las paredes laterales; y porque en una bandeja de servicio cerrada, las paredes laterales -15-, -16-, y la pared frontal -17-, que están, al menos, parcialmente en el interior de las paredes de la base, están apoyadas en el panel inferior -1-.

5

10

15

20

25



5 2.- Bandeja de servicio, tal y como se reivindica en la reivindicación 1, caracterizada porque hay dos pestañas de cierre -18-, -19- en la pared frontal -17- de la tapa -22-, en las esquinas mas exteriores de la lámina, y porque en ambas esquinas exteriores de las paredes laterales -10-, -11- de la base -23-, ademas de la línea de trepado, hay unas escotaduras -20-, -21-, en las cuales, las pestañas de cierre -18- y -19- de la pared frontal de la tapa, pueden ser fijadas cuando se cierra la bandeja.

10 3.- "BANDEJA DE SERVICIO CON UNA TAPA".

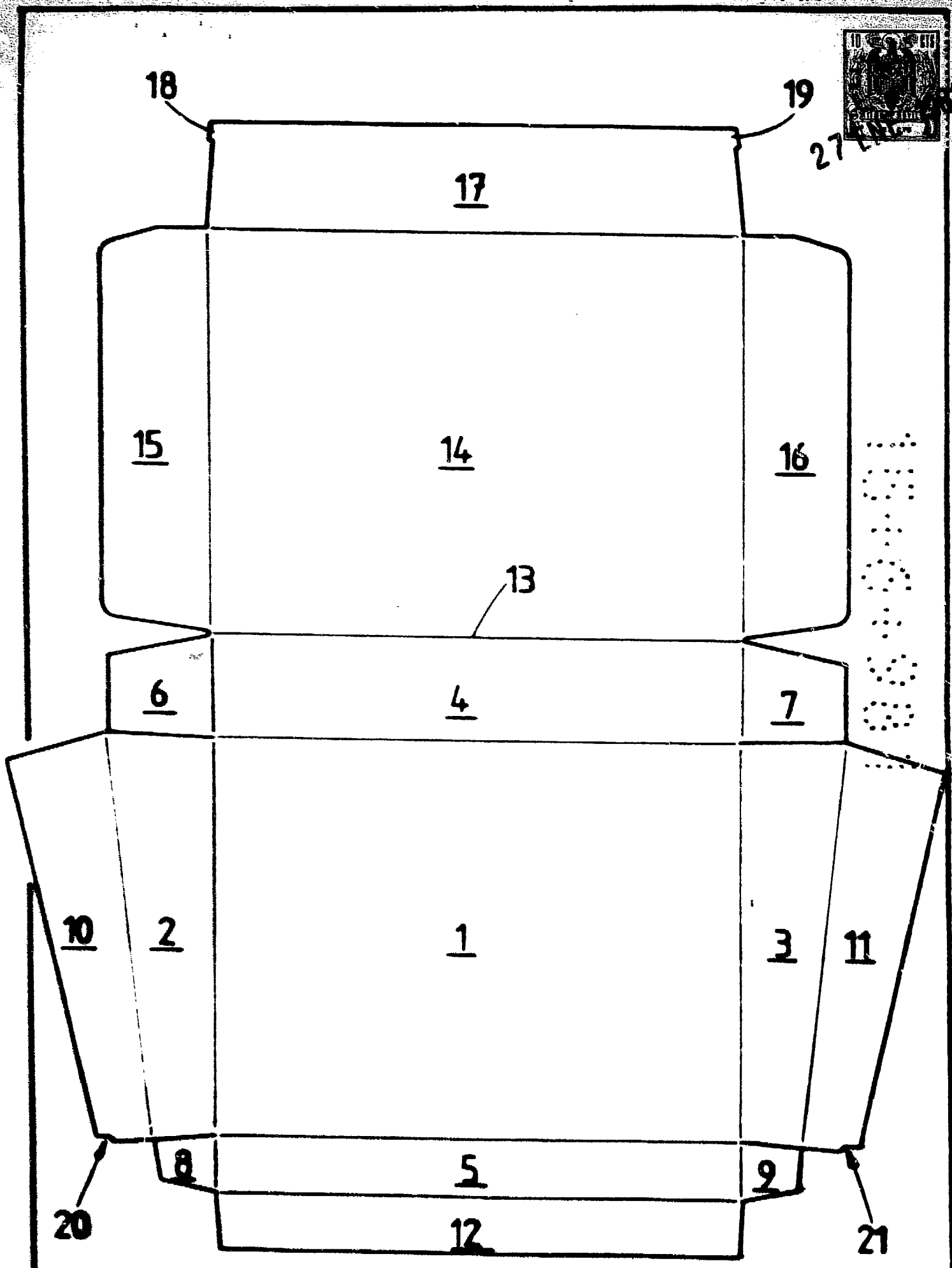
De conformidad en un todo en lo esencial y fines industriales a lo descrito en la precedente memoria descriptiva y gráficamente representado en los adjuntos planos para su mejor comprensión.

15 Esta memoria consta de SIETE hojas escritas o mecanografiadas por una sola cara a doble espacio.

Madrid, 27 ENE. 1981

Por autorización del interesado,-

A large, stylized handwritten signature in black ink, written over the text "Por autorización del interesado,-".



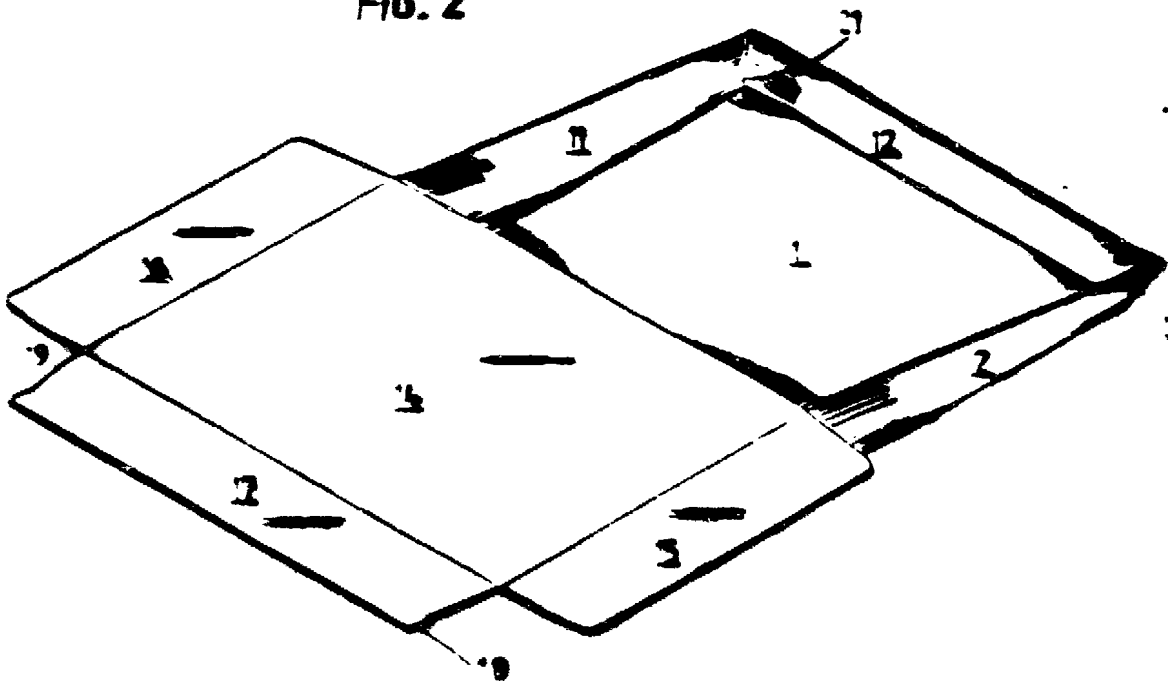
MADRID, 27 ENERO 1951

*Cecilia*

FIG. 1



FIG. 2



MADRID, 27 ENERO 1981

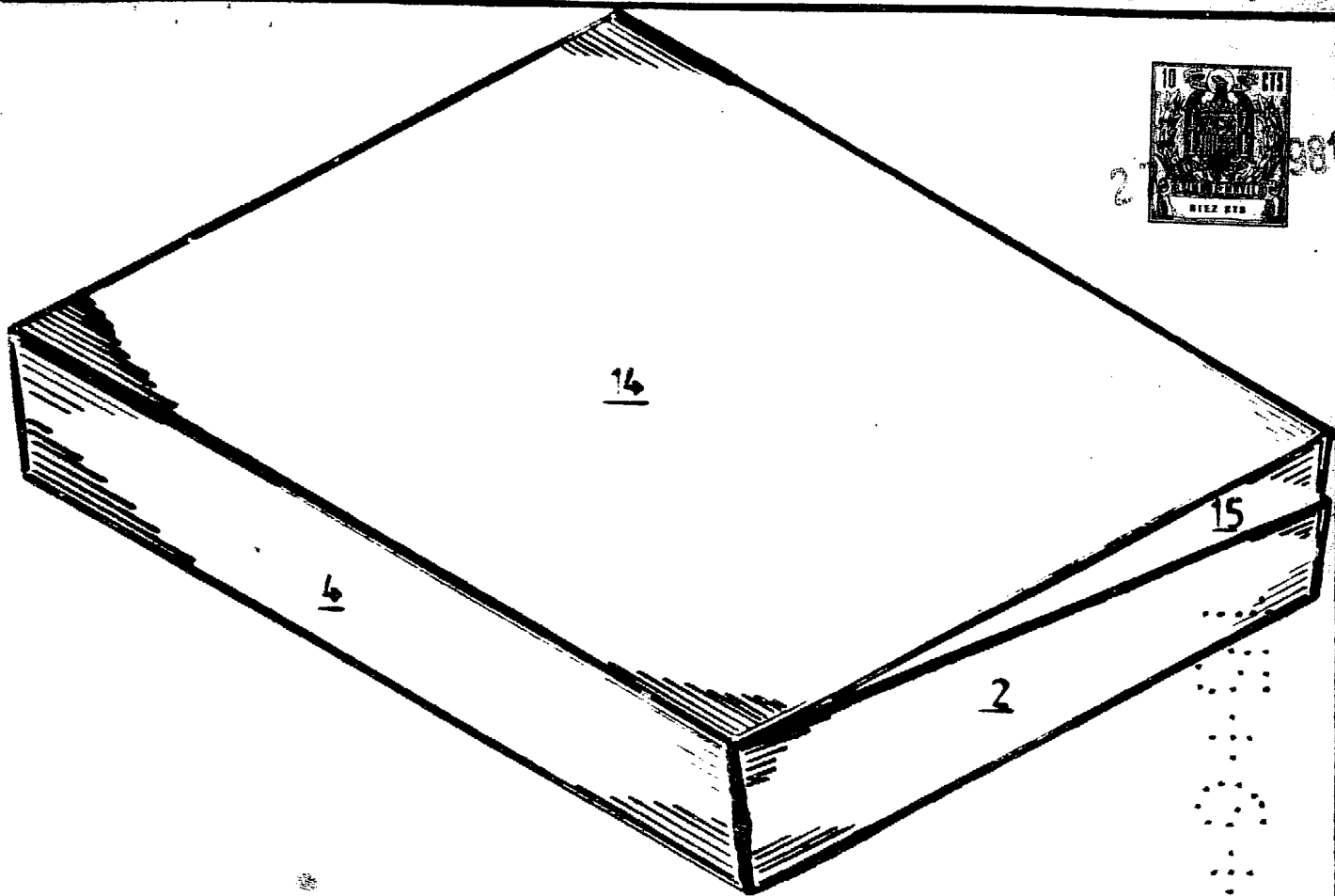


FIG. 3

MADRID, 27 ENERO 1981

*Juho Lahti*

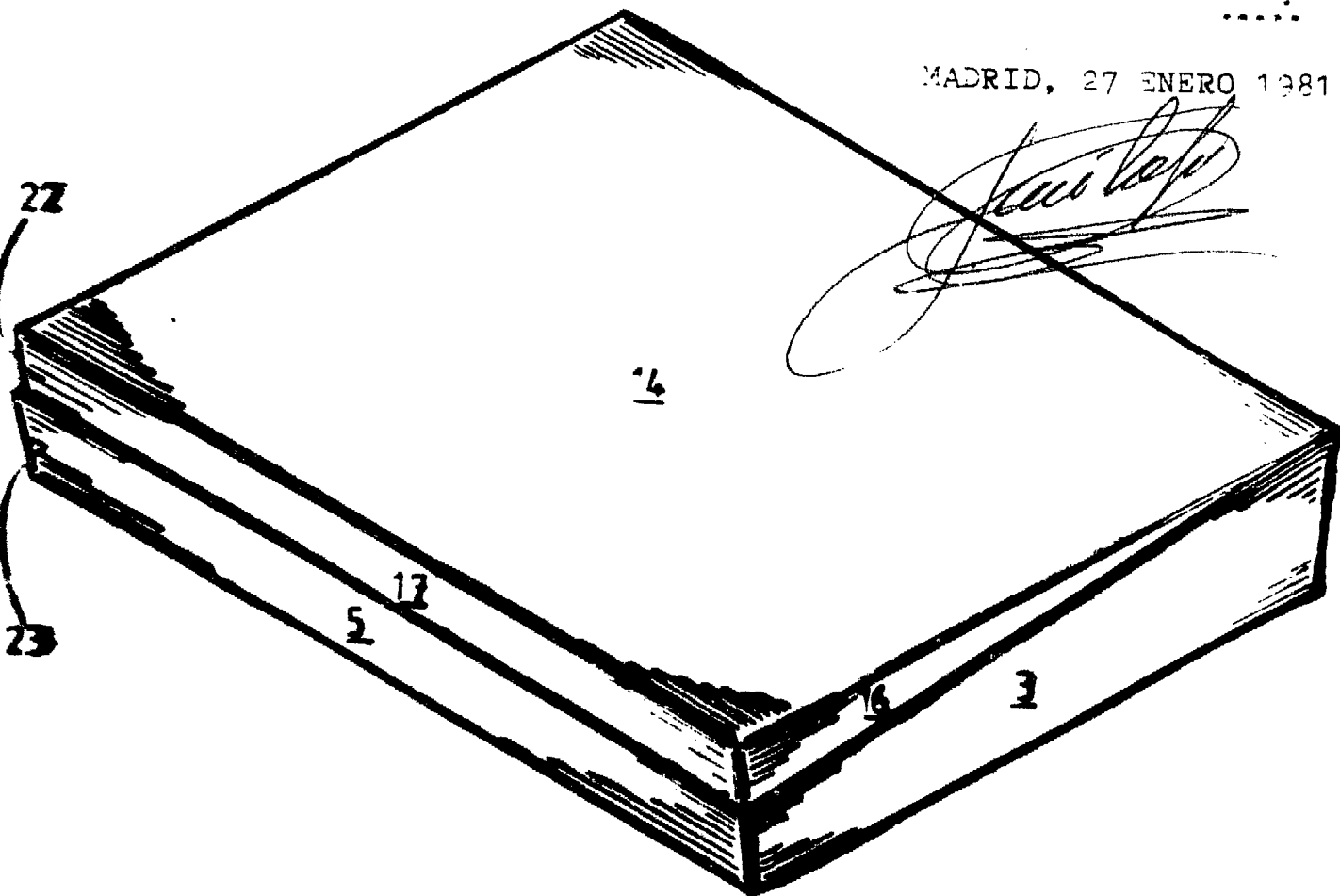


FIG. 4