



ESPAÑA

(19) ES	(11) NUMERO	(10) Y
	25 5791	
(22) FECHA DE PRESENTACION	26 ENE. 1981	

MODELO DE UTILIDAD

1 JUN. 1981

(30) PRIORIDADES	(31) NUMERO	(32) FECHA	(33) PAIS

(47) FECHA DE PUBLICIDAD	Int. Cl. <sup>3</sup>	(61) CLASIFICACION INTERNACIONAL
		B65D 90/00

(24) TITULO DE LA INVENCIÓN
"CHASIS PARA CONTENEDORES PERFECCIONADO".

(71) SOLICITANTE (S)
D. ANGEL SARRIONANDIA UNZUETA.

DOMICILIO DEL SOLICITANTE
C/ Diputación, 8-4º Dpto. 6 - BILBAO -

(72) INVENTOR (ES)

(73) TITULAR (ES)

(74) REPRESENTANTE
Dª Mª ANTONIA NARANJO MARCOS 275(5)

EC/dg/ 1.015.-

1 La presente memoria descriptiva tiene como fin  
la declaración del objeto sobre el cual ha de recaer el privilegio de ex-  
plotación industrial y comercial, exclusivo en el territorio nacional de  
5 un Modelo de Utilidad, de acuerdo con la vigente Legislación sobre Pro-  
piedad Industrial, que como el enunciado indica, se trata de "CHASIS PA-  
RA CONTENEDORES PERFECCIONADO".

10 La presente invención consiste en un chasis des-  
tinado a servir de base portante para contenedores, el cual ha sido per-  
feccionado de tal forma que logra unas características constructivas y  
funcionales que le hacen particularmente adecuado para dicha función de  
base para los contenedores, en orden a permitir mediante un particular  
sistema de arrastre una gran facilidad de carga de dichos contenedores  
sobre camiones de transporte.

15 En esencia dicho chasis objeto de la invención  
consiste en un bastidor compuesto por dos largueros unidos entre sí me-  
diante una serie de travesaños, de cuyos travesaños los dos próximos  
los extremos son de mayor sección que los restantes y sobresalen hacia  
los laterales de entre los mencionados largueros, incorporando en sus ex-  
20 tremidades sobresalientes unos vástagos verticales giratorios que sobre-  
salen en la parte superior con una cabeza transversal alargada, mientras  
que el travesaño de la parte delantera incorpora en el frente un engan-  
che central y unos rodillos a ambos lados del mismo.

25 Con todo ello, el chasis en cuestión ofrece una  
realización constructiva muy sencilla, permitiendo mediante los vástagos  
con cabeza transversal alargada de sus travesaños extremos una sujeción  
de acoplamiento al contenedor al que se aplique sumamente fácil, por sim-  
ple giro de los mencionados vástagos una vez encajadas las cabezas de los  
mismos en oportunos alojamientos del contenedor.

30 Por otro parte, el enganche y los rodillos de la  
parte delantera del mencionado chasis permiten una operación de carga muy

1 fácil del contenedor acoplado, sobre los camiones de transporte, mediante  
un simple arrastre con un cabrestante del propio camión tirando del en-  
ganche, efectuándose la carga por deslizamiento que facilitan los rodi-  
llos y los propios largueros que hacen de apoyos y guías reduciendo el  
5 rozamiento.

En consecuencia, este chasis preconizado ofrece ciertamente características muy ventajosas en su aplicación a los conte-  
nedores para los que está destinado, ya que facilita la carga de los mis-  
mos en los camiones de transporte, por arrastre y con los propios medios  
10 de los camiones, eliminando la necesidad de grúas u otros máquinas de  
elevación, accesorias, las cuales ventajas confieren a dichos chasis  
de propia de por sí y carácter de preferencia a su incorporación en los  
contenedores.

15 Para comprender mejor la naturaleza del invento  
en el plano adjunto hacemos una representación esquemática de su utiliza-  
ción, no siendo en absoluto limitativa y susceptible, por ello de las mo-  
dificaciones accesorias que no alteren las características esenciales.

La figura 1 es una vista general en planta del  
20 chasis que se preconiza.

La figura 2 corresponde a una sección transversal  
de dicho chasis, según se indica en la figura 1.

La figura 3 es una sección longitudinal del cho-  
sis conforme la indicación en la figura 1.

25 De conformidad con la invención, y según la rea-  
lización representada, el chasis para contenedores que se preconiza está  
constituido por dos largueros (1), los cuales quedan unidos entre sí me-  
diante una serie de travesaños (2), siendo los dos travesaños (3) y (4)  
anterior y posterior, próximos a los extremos de mayor sección que los  
restantes y a su vez de mayor longitud sobresaliendo hacia los laterales  
30 de entre los referidos largueros (1).



1 la presente demando a los países extranjeros, si fuere posible, reivin-  
dicando la misma prioridad de la presente solicitud.

NOTA

50 El Modelo de Utilidad que se solicita como nuevo  
en España por veinte años, de acuerdo con la vigente Legislación sobre  
Propiedad Industrial, deberá recaer sobre "CHASIS PARA CONTENEDORES PER-  
FECCIONADO", en todo de acuerdo con las siguientes

REIVINDICACIONES

10 1.- Chasis para contenedores perfeccionado, ca-  
racterizado porque está constituido por un bastidor compuesto de dos lar-  
gueros y una serie de travesaños que unen a dichos largueros entre sí,  
siendo los dos travesaños próximos a los extremos de mayor sección que  
los restantes y a su vez de una mayor longitud sobrepasando por uno y  
15 otro lado la anchura que definen los largueros, poseyendo dichos trave-  
saños extremos en la mencionada sobredimensión saliente hacia los latera-  
les unas placas solidarias en las que van provistos respectivos vástagos  
verticales pasantes que por la parte inferior incorporan una manilla para  
accionamiento de giro, mientras que por la parte superior sobresalen con  
20 una cabeza transversal alargada, llevando además el travesaño anterior  
solidario a él, por delante, un elemento de enganche, en tanto que en am-  
bos lados de dicho enganche, en montaje solidario al mismo travesaño van  
dispuestos un par de rodillos; todo ello de forma que el bastidor así  
constituido sirve de base portante para el contenedor al que se aplique,  
constituyéndose los vástagos con cabeza transversal alargada en elementos  
25 de sujeción para el montaje, mientras que los rodillos y el enganche de  
la parte delantera son medios que permiten una fácil carga del conjunto  
sobre camiones de transporte.

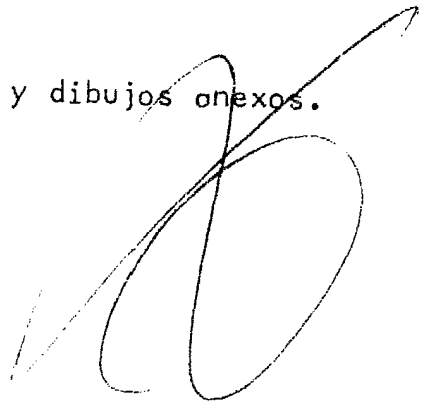
2.- "CHASIS PARA CONTENEDORES PERFECCIONADO".

30 Todo según queda descrito en la presente Memoria  
que consta de seis hojas foliadas y mecanografiadas por una sola cara con

un total de noventa y ocho y veinticinco líneas y dibujos anexos.

Madrid, **26 ENE. 1981**

El Agente Oficial.



1

5

10

15

20

25

30



Fig.1

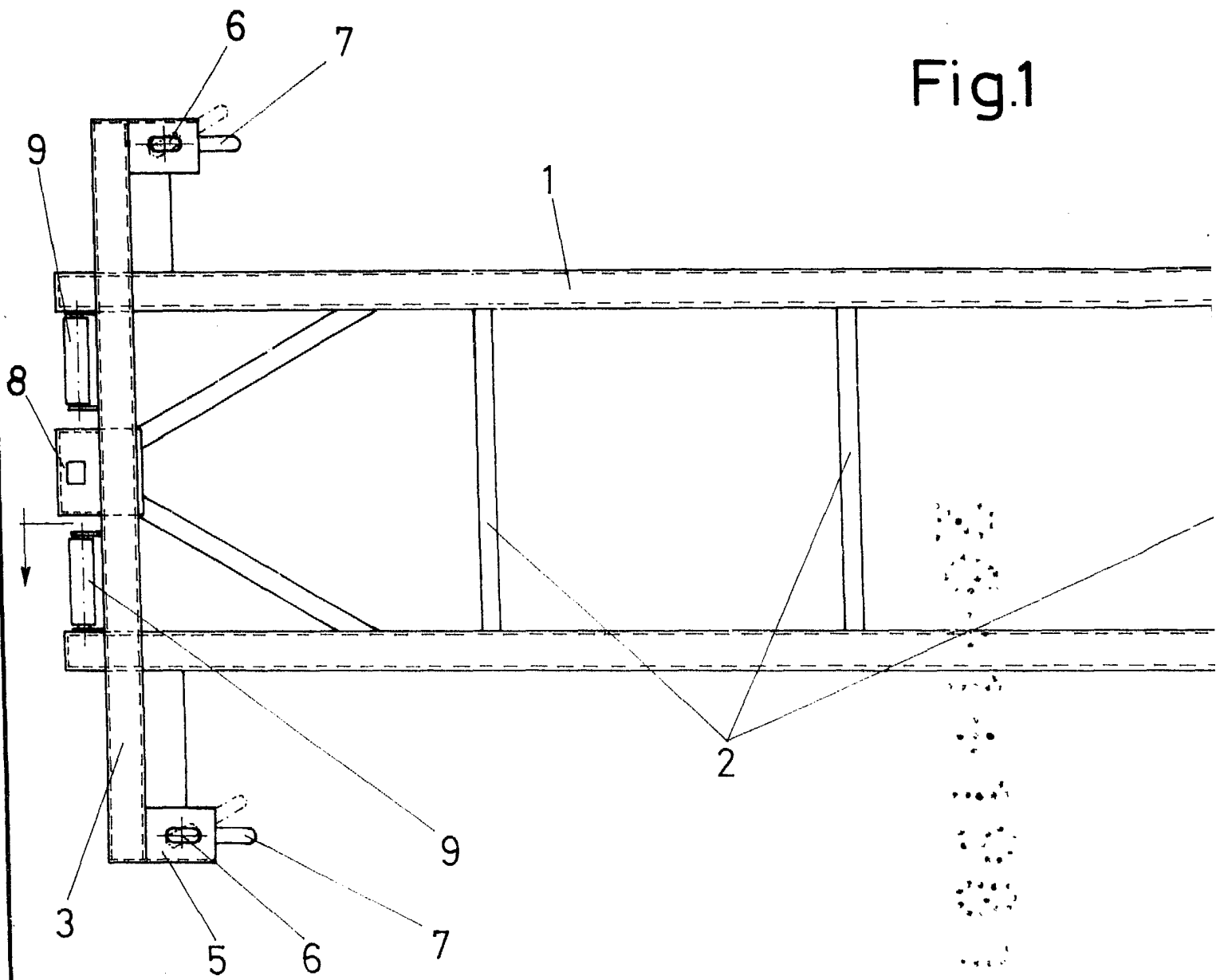
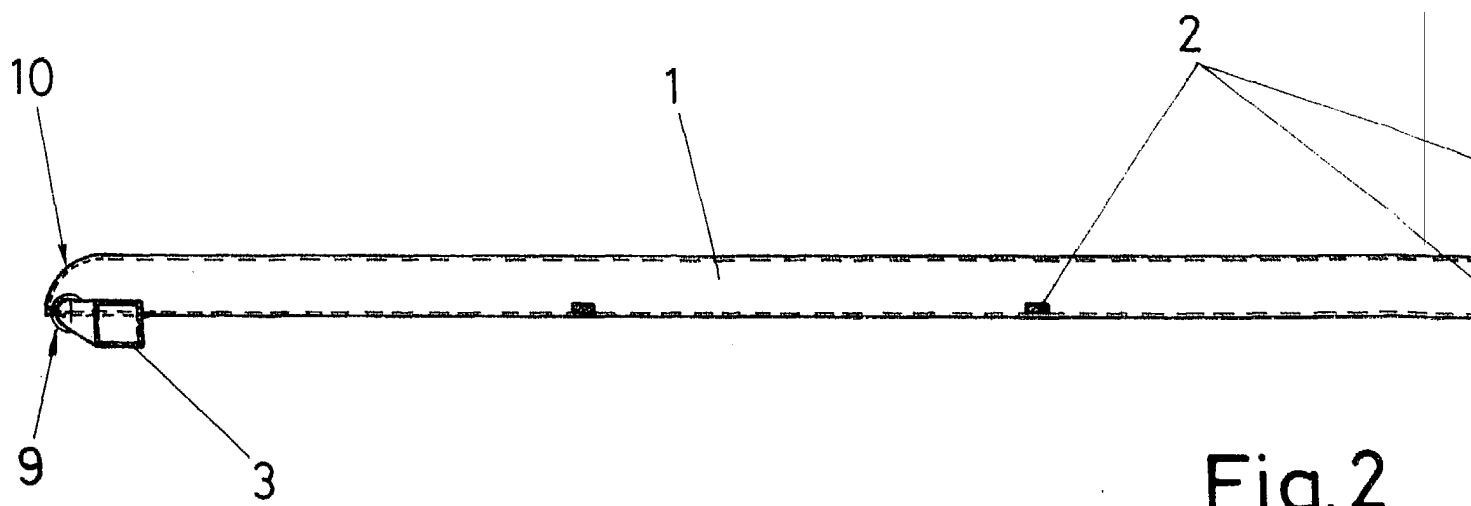


Fig.2



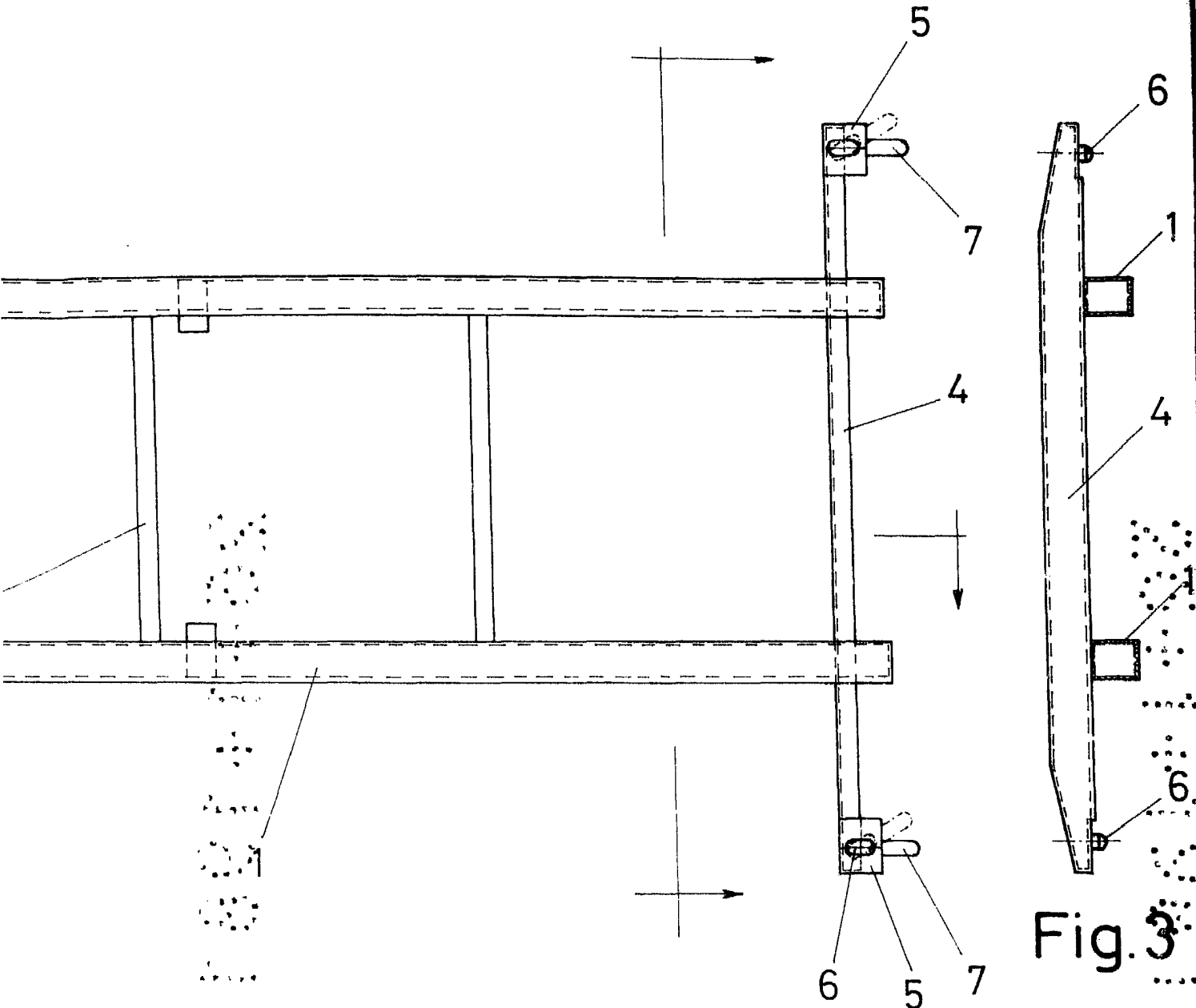
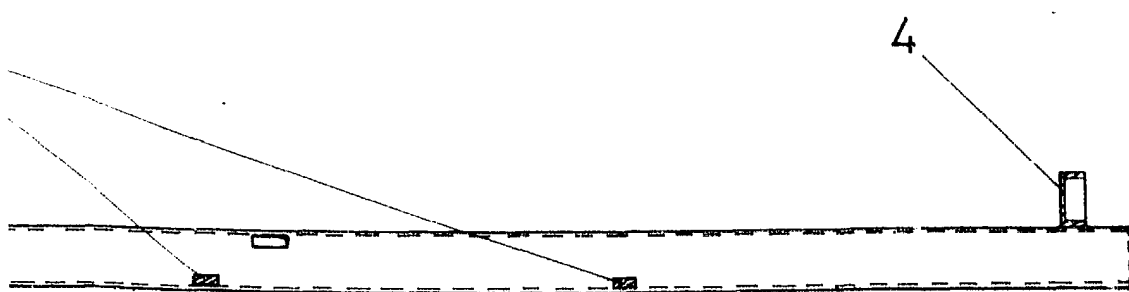


Fig. 3



Escala variable  
Madrid 26 ENE. 1981  
El Agente Oficial

1.2