

ES 25 5777 Y
FECHA DE PRESENTACION
31 DIC. 1980



ESPAÑA

MODELO DE UTILIDAD

1 JUN. 1981

30 PRIORIDADES:	31 NUMERO	32 FECHA	33 PAIS
-----------------	-----------	----------	---------

47 FECHA DE PUBLICIDAD	51 CLASIFICACION INTERNACIONAL
	Int. Cl. B62B 1/12

54 TITULO DE LA INVENCIÓN
"BASTIDOR PLEGABLE, PERFECCIONADO".

71 SOLICITANTE (S)
CARSHO, S.A.

DOMICILIO DEL SOLICITANTE
BARCELONA - Paseo Fabra y Puig, 331.

72 INVENTOR (ES)

73 TITULAR (ES)

74 REPRESENTANTE
D. Alfonso Durán Olivella.

MEMORIA DESCRIPTIVA

El presente Modelo de Utilidad consiste, en un bastidor plegable, perfeccionado, especialmente aplicable a carritos portabolsas destinados a la compra, del tipo de los que pueden convertirse mediante el plegado,

5. de sus diferentes partes en una bolsa de mano para su fácil transporte.

Básicamente, el bastidor objeto del presente Modelo de Utilidad consiste en la disposición de un marco rectangular de soporte formado por la unión de cuatro elementos longitudinales, a cuyos cuatro vértices se articulan por su parte inferior cuatro vástagos correspondientes dos a dos a sendos elementos abatibles sobre el bastidor, determinantes de un conjunto portador de elementos de rodadura y apoyo del carrito.

15. En la parte que constituye la posterior del marco soporte y en sus esquinas se disponen medios para la retención en forma desmontable de sendas varillas que se articulan a los dos extremos de una pieza determinante del asidero del carrito.

20. Los mencionados medios de retención de las varillas articuladas al asidero del carrito se combinan con el abatimiento de los conjuntos portadores de los elementos de rodadura y apoyo de tal forma que para el montaje del bastidor se procede en primer lugar al acoplamiento

25. de las varillas articuladas al asidero, y posteriormente al desabatimiento de los conjuntos portadores de los elementos de rodadura y apoyo de tal suerte, que una vez

desabatidos estos últimos queda bloqueado el dispositivo de acoplamiento de las mencionadas varillas articuladas al asidero impidiendo su salida.

- La disposición mencionada permite obtener un bastidor con el que se consiguen unas características de rigidez y seguridad altamente satisfactorias y que dotan al objeto del presente Modelo de unas características notablemente ventajosas frente a los dispositivos conocidos hasta la fecha.
10. Cada uno de los sistemas de fijación de las varillas articuladas al asidero se compone de una placa horizontal fijada en la parte superior de una de las esquinas de la zona posterior del bastidor, presentando un orificio de diámetro suficiente para permitir el paso del extremo de la varilla articulada al asidero, la cual presenta en su zona extrema un orificio que permite su encaje en un tetón conjugado con la misma que emerge del extremo emergente doblado en forma de Z de uno de los travesaños laterales del bastidor. Asimismo, la zona lateral del extremo de la varilla articulada al asidero presenta un rebaje que iniciándose desde la parte inferior resulta paralelo a una generatriz de la varilla y posteriormente se continúa en forma helicoidal. Por su parte cada una de las prolongaciones en Z antes indicadas está
15. dotada de un orificio curvo, coincidente con otro efectuado en la varilla longitudinal en la que se apoyan por la que emerge un tetón que sobresale del extremo del vástago posterior correspondiente del conjunto portador
- 20.
- 25.

- de los elementos de rodadura y apoyo del carrito, el cual desliza por dicha ranura adoptando una posición inferior cuando el conjunto portador antes mencionado se encuentra abatido sobre la parte inferior del bastidor, permitiendo
5. en dicha posición la introducción del extremo de la varilla articulada al asidero hasta que en el orificio extremo de éste se introduzca el tetón inferior, deslizando el extremo del tetón asociado al vástago posterior del conjunto portador de los elementos de rodadura y apoyo
10. por el tramo de la ranura paralelo a la generatriz de la varilla, y desplazándose por el tramo helicoidal cuando se procede a desabatir el conjunto portador de los elementos de rodadura y apoyo, impidiendo posteriormente la salida, del extremo de la varilla asociada al asidero, de
15. su alojamiento.

- Los conjuntos portadores de los elementos de rodadura y apoyo presentan articuladas a sus varillas delanteras sendas bieletas que por su otro extremo encajan a través de sendos vástagos en sendos orificios colisos
20. practicados en el travesaño frontal del marco, los cuales presentan un ensanchamiento en los extremos más próximos a los vértices, presentando los vástagos introducidos en dichas ranuras un remache en el extremo que queda en la parte interior, así como de un resorte elástico entre dicho remache y la pared interior del travesaño, mientras
25. que por su otro extremo presenta un elemento en forma de botón cuya zona más próxima al travesaño presenta un diámetro mayor que el de la ranura pero menor que el extremo

de la misma. de tal suerte que cuando el vástago queda situado en el extremo de la ranura, el resorte empuja al vástago para que dicho tramo penetre en su interior e imposibilite el retorno, fijando el conjunto en su posición de uso. Para volver a abatir el conjunto bastará con desalojar de dicho extremo el vástago, con una simple presión permitida por el resorte tirando hacia afuera el vástago y desalojándolo de la zona de mayor diámetro de la ranura colisa.

10. Para facilitar la explicación, se acompañan a la presente memoria unos dibujos, en los que se ha representado, a título de ejemplo ilustrativo y no limitativo, un caso de realización de un bastidor plegable perfeccionado, según los principios de las reivindicaciones.

15. En los dibujos:

La figura 1 representa una vista en perspectiva del conjunto, indicándose mediante flechas los movimientos de plegado y montaje del bastidor.

20. La figura 2 representa asimismo una vista en perspectiva de un detalle del montaje, del extremo de la varilla articulada al asidero, al bastidor.

La figura 3 representa una vista equivalente a la de la figura 2 desde la parte frontal.

25. La figura 4 representa una vista en sección por IV-IV de la figura 1.

Tal como se representa en los dibujos, el bastidor plegable perfeccionado objeto del presente Modelo, consiste básicamente en un marco de soporte -1- rectangu-

- lar compuesto por un travesaño longitudinal anterior -2- y otro posterior -3- y de sendos elementos laterales -4-, los cuales presentan en su extremo correspondiente a la parte frontal unas prolongaciones -5- perpendicularmente dispuestas al resto del travesaño, mientras que por los extremos correspondientes a la parte posterior se prolongan en una primera zona perpendicular -6- que posteriormente se dobla asimismo perpendicularmente en un tramo -7- dotado de un tetón -8- emergente. Sobre dichos extremos posteriores se fija una placa -9- horizontal dotada de un orificio -10- centrado con respecto al tetón -8-.
- En las cuatro esquinas del marco y por su parte interior se fijan sendos pares de varillas -11-, -12- y -11'-, -12'-, abatibles cada par conjuntamente sobre la parte inferior del marco. Los vástagos -11- y -11'- presentan cada uno de ellos articuladas sendas bieletas -13- cuyos extremos comportan sendos vástagos -14- que se introducen en unas ranuras colisas -15- practicadas en la parte frontal del travesaño -2-, las cuales presentan unos ensanchamientos -16- en sus extremos próximos a las esquinas del bastidor en los que se aloja la zona de menor diámetro -16'- del botón -17- exterior del vástago, mientras que por su parte interior dicho vástago presenta un remache -18- que mantiene comprimido entre el mismo y la parte interior del extremo de la bieleta el resorte -19-.

El extremo del vástago -12- presenta un tetón -20- que sobresale por una ranura -21- practicada en el

extremo del travesaño -3- así como en la zona vertical -6- del travesaño -4-.

El conjunto se completa con un asidero -22- en cuyos extremos -23- se articulan a través de piezas -24- unas varillas -25- cuyos extremos presentan orificios -26- conjugados con los tetones -8- así como una ranura lateral que partiendo desde el extremo presenta un tramo recto -27- en la dirección de una de las generatrices del tubo que se continua en otro inclinado -28- en dirección aproximadamente helicoidal.

Para el montaje del conjunto se procede de la siguiente forma: se desabaten las varillas -25- hasta que adopten posición vertical, según se indica en la figura 1, se introducen los extremos de los vástagos -25- en el interior de las ranuras -10- hasta que los orificios -26- encajen en los tetones -8- deslizando los tetones -20- por las zonas de las ranuras -27-. Posteriormente se desabaten los conjuntos -11-, -12- y -11'-, -12'-, según indica la flecha -29- de la figura 1 con lo cual los tetones -20- deslizarán por los tramos de las ranuras -28- impidiendo la salida de las varillas -25- de sus alojamientos, y deslizando asimismo los vástagos -14- de las bieletas -13- por las ranuras colisas -15- hasta que éstas lleguen a los ensanchamientos -16- donde al empujar los resortes -19- los remaches -19- obligan a las zonas -16'- a penetrar en los alojamientos -16-.

Para el doblado del conjunto se procede de manera inversa estirando los botones -17- hacia el exterior

- con lo que los muelles -19- se comprimen desplazando hacia el exterior las partes -16'- pudiendo deslizar dichos vástagos -14- por las ranuras -15- con lo que se logra el abatimiento de los conjuntos -11-, -12- y -11'-, sobre la parte inferior del bastidor -1-, y deslizando asimismo los tetones -20- por las ranuras -28- hasta quedar posicionadas en las ranuras -27- con lo que los extremos de los vástagos -25- se pueden extraer de los orificios -10- abatiéndose por sus articulaciones respecto al asidero -22- hasta adoptar una posición horizontal.
5. Posteriormente, ambos conjuntos podrán quedar envueltos por la bolsa que se sitúa en la parte superior del marco de soporte, conformando un bolso de poco volumen que incluso podrá ser transportado utilizando el mismo asidero -22- que se utiliza para transportar el carrito.
10. Todo cuanto no afecte, altere, cambie o modifique la esencia del bastidor descrito, será variable a los efectos del actual Modelo.
- 15.

N O T A.

Se reivindica como objeto de este registro por Modelo de Utilidad:

5. 1.- Bastidor plegable, perfeccionado, del tipo de los que se aplican para la sustentación de una bolsa para la compra, y que constan de un bastidor al que se asocian en forma abatible sendos conjuntos portadores de los elementos de rodadura y apoyo del carrito, así como un asidero dotado de prolongaciones articuladas al mismo, caracterizado por comprender medios combinados para la retención de los extremos de las varillas articuladas al asidero y para la fijación en posición desplegada de los conjuntos portadores de los elementos de rodadura y soporte.
- 10.
15. 2.- Bastidor plegable, perfeccionado, según la reivindicación anterior, caracterizado porque los medios de retención de las varillas articuladas al asidero comprenden orificios practicados en los extremos de dichas varillas, conjugados con tetones situados en zonas emergentes de las esquinas posteriores del bastidor, centrados respecto a orificios practicados en otras placas emergentes situadas superiormente que permiten el paso de los extremos de dichas varillas.
- 20.
25. 3.- Bastidor plegable, perfeccionado, según las reivindicaciones anteriores, caracterizado porque los extremos de las varillas articuladas al asidero presentan ranuras en su zona lateral consistentes en tramos según la dirección de las generatrices que se prolongan en otros

aproximadamente helicoidales, por cuyas ranuras desliza-
zan los extremos de unos tetones que sobresalen por otras
ranuras practicadas en el bastidor y que emergen de los
vástagos posteriores de los conjuntos portadores de los
5. elementos de rodadura y apoyo.

4.- Bastidor plegable, perfeccionado, según las
reivindicaciones anteriores, caracterizado porque los me-
dios de retención de los conjuntos portadores de los ele-
mentos de rodadura y apoyo consisten en sendas bieletas
10. previstas en la parte anterior del bastidor cuyos extre-
mos superiores son susceptibles de deslizar por interme-
dio de vástagos por sendos orificios colisos practicados
en el larguero frontal del marco cuyos extremos próximos
a las esquinas son de mayor magnitud y permiten la intro-
15. ducción y encaje en los mismos de zonas de mayor diámetro
de los vástagos de las bieletas.

5.- Bastidor plegable, perfeccionado, según las
reivindicaciones anteriores, caracterizado porque los vás-
tagos que deslizan por las ranuras colisas de la parte
20. frontal del bastidor presentan por su zona interior un re-
mache que retiene un resorte y por la exterior un botón
de accionamiento continuado en una zona de menor diámetro
que encaja en los extremos ensanchados de las ranuras co-
lisas.

25. Sean cuales fueren las circunstancias que con-
curran en la esencialidad del Modelo de Utilidad, defini-
do en las anteriores reivindicaciones, cuyo objeto es:

6.- "BASTIDOR PLEGABLE, PERFECCIONADO".

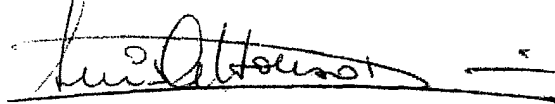
Consta la presente memoria de once hojas fo-
liadas, mecanografiadas por una sola cara y de los dibu-
jos unidos a la misma.

Barcelona, 31 DIC. 1980

P.A. de CARSHO, S.A.

ALFONSO DURÁN

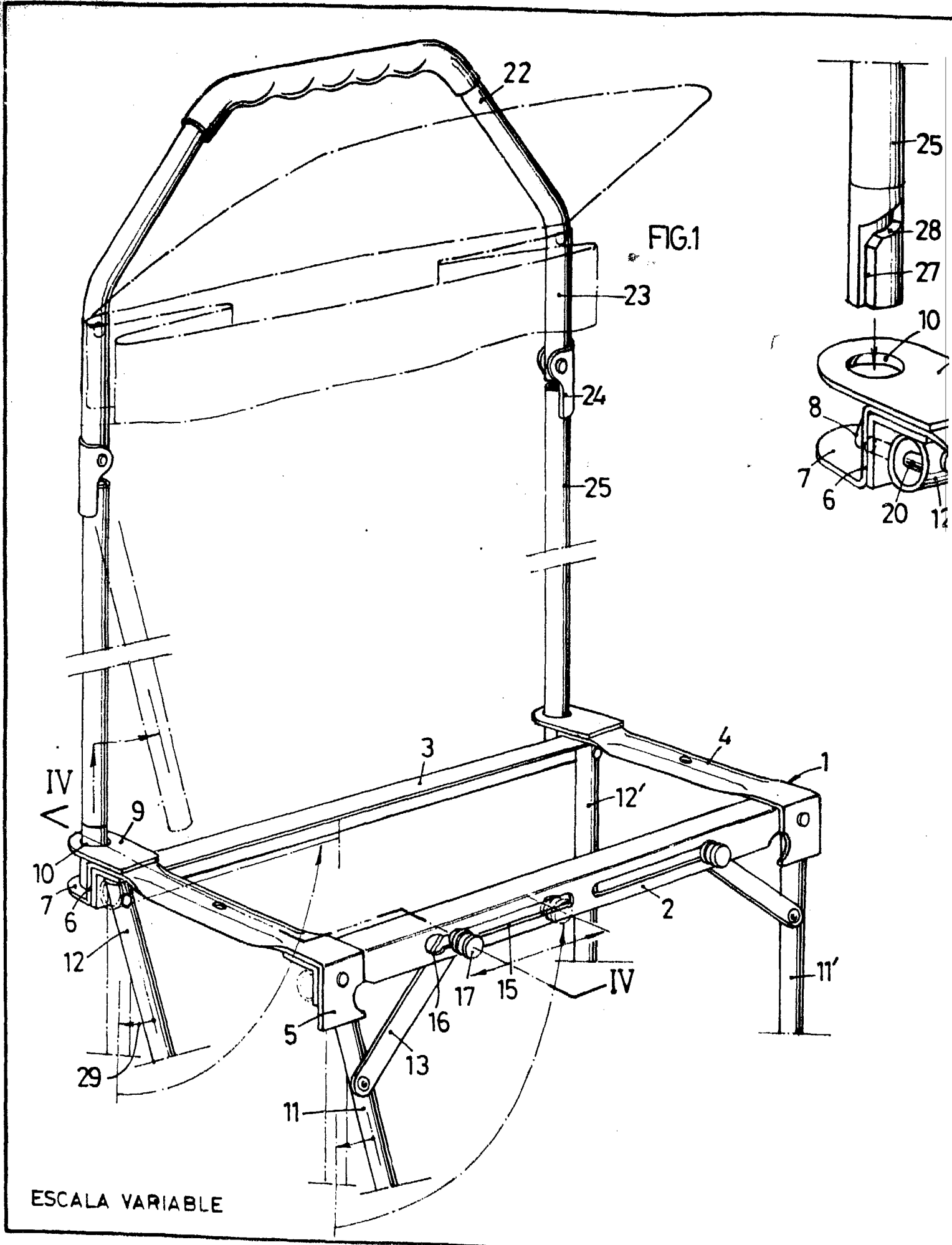
P.P.



Fdo.: Luis A. Durán Moya

LAD/pv.





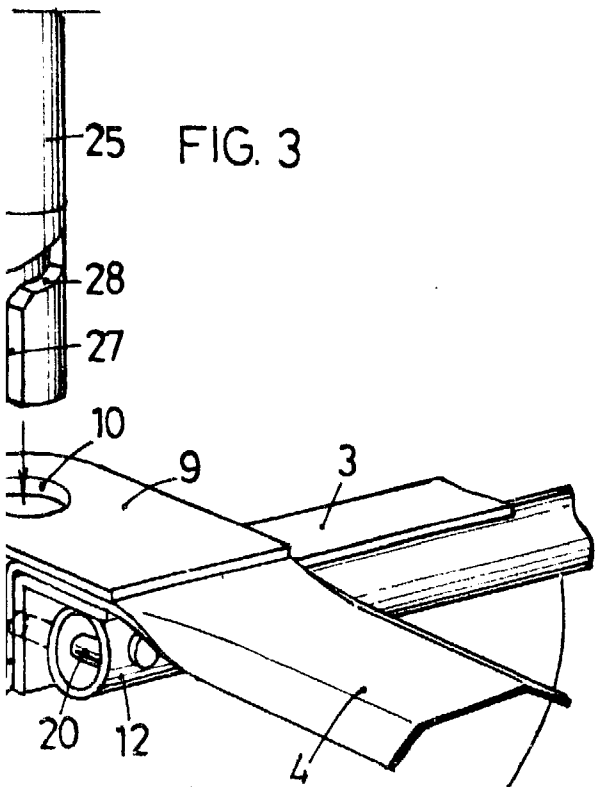


FIG. 3

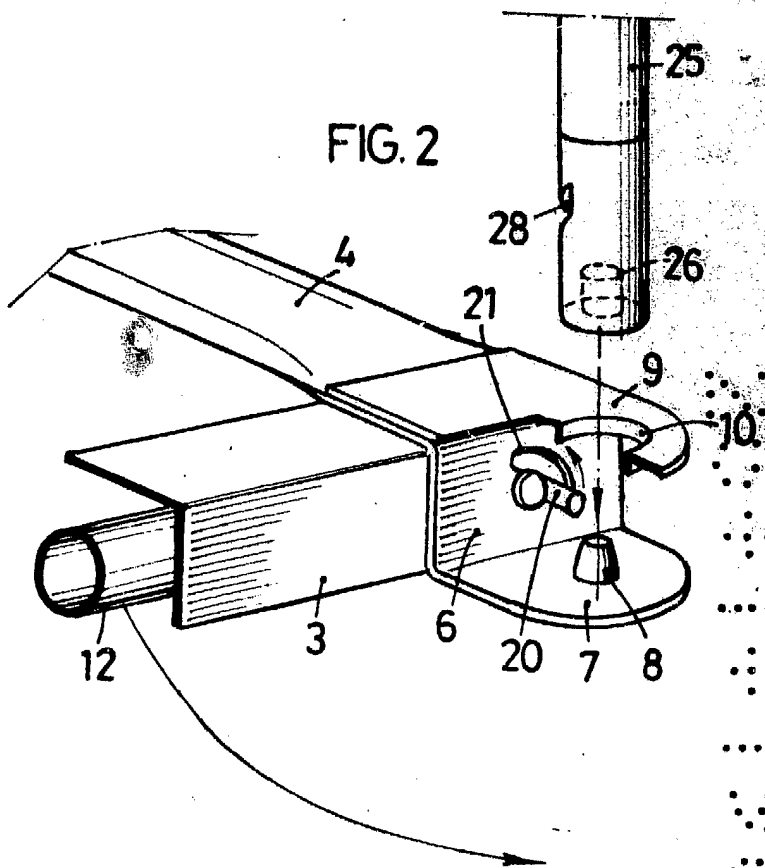


FIG. 2

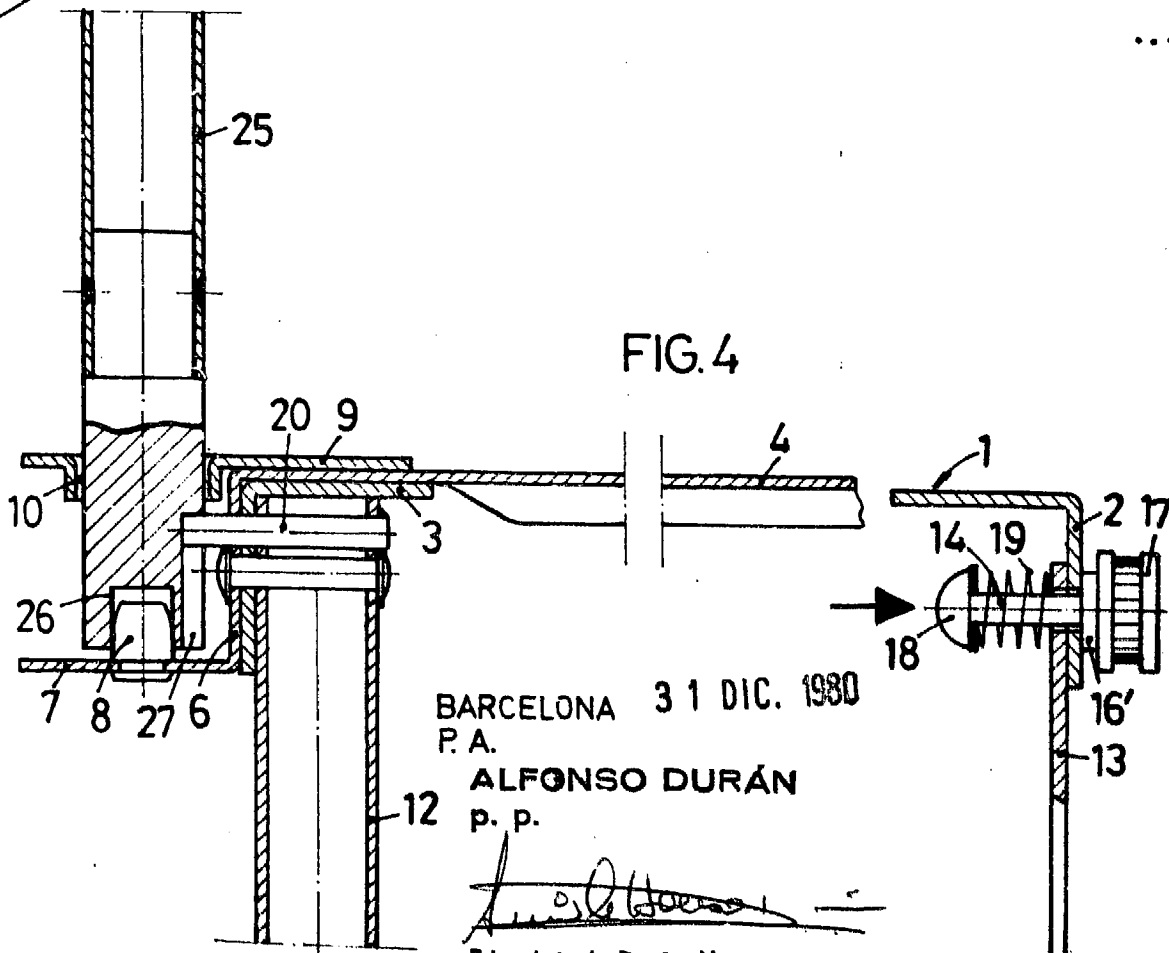


FIG. 4

BARCELONA 31 DIC. 1980
P. A.

ALFONSO DURÁN
p. p.

Fdo.: Luis A. Durán Moya