



ESPAÑA

19	ES	11	NUMERO	255619	10	Y
		21				
		22	FECHA DE PRESENTACION	16-enero-1.981.-		

MODELO DE UTILIDAD

1 OCT. 1981

30	PRIORIDADES	32	FECHA	33	PAIS
31	NUMERO				

47	FECHA DE PUBLICIDAD	51	CLASIFICACION INTERNACIONAL
		Int. Cl. 3	E 0 4 B 1 / 2 4

54	TITULO DE LA INVENCION
	"ESTRUCTURA METALICA PREFABRICADA PARA LA CONSTRUCCION EN SERIE DE CHALETS O SIMILARES"

55	SOLICITANTE S
	DON JOSE BERMUDEZ GUERRERO.

56	DIRECCION DEL SOLICITANTE
	SEVILLA - Enramadilla, 21

57	INVEN POR
	el solicitante.

58	TITULO S
	DON JOSE BERMUDEZ GUERRERO.

59	REPRESENTANTE
	M. V. DE LA TORRE.-

-Memoria Descriptiva-

La presente solicitud de modelo de utilidad, con
cierne como su enunciado indica, a una estructura metálica
prefabricada para la construcción en serie de chalets o si
5 milares, de acuerdo con la descripción detallada que del -
mismo se realizará, debiendo de interpretarse todos sus -
conceptos en su más amplio sentido.

La novedad radica en el hecho de estandarizar
na serie de piezas que convenientemente unidas dan origen
10 a la formación de una estructura metálica que sirva de ba-
se para la construcción de un chalet, y que al ser cons-
truidas en serie daran origen a tantas construcciones como
se quiera, con el consiguiente abaratamiento de costos que
ello representa.

El tipo de chalet o vivienda que se puede obte-
ner con la utilización de este sistema seran preferentemen
15 te rectangulares, cuadrados, de ángulos iguales, de ángu-
los desiguales y en forma de -Z-. Así como en una, dos o -
más plantas y, a su vez, a dos o cuatro aguas.

No obstante y al objeto de central una forma de-
terminada, a título de ejemplo, se ha elegido la rectangu-
lar por ser la de más corriente uso.

La formación de la estructura o armazón básico -
constituido por una serie de vigas periféricas soldadas en
25 sus vértices y las cuales van sustentadas en unos apoyos o
pilares que son los propios que sustentaran a la construc-
ción final, estando organizada sobre las citadas vigas una
estructura compuesta por una serie de cerchas, caballetes-
y correas, que discurriran entre vértices laterales, vérti-
ces superior y un doble marco externo colocado por el exte
30

rior del armazón principal, todo lo cual finalmente quedará cubierto por cualquier procedimiento conocido que represente la formación de un techo o cerramiento.

5 Para la debida comprensión de éste objeto, se adjunta a la presente memoria descriptiva, unas hojas de planos en las que a título de ejemplo se representan todas y cada una de las partes que lo forman.

En las citadas hojas de planos, queda representado:

10 Figura primera.- Representa una perspectiva superior de la estructura propuesta como ejemplo.

Figura segunda.- Corresponde a los tres tipos de cerchas utilizadas.

Figura tercera.- Es una vista lateral principal.

15 Figura cuarta.- Es un detalle del acabado del vuelo.

Figura quinta.- Ilustra un detalle de fijación entre el armazón principal y las cerchas.

20 En estas figuras aparecen representadas las siguientes partes principales:

Sobre una serie de pilares -1- dispuestos en los vértices y a lo largo de los laterales mayores, va soldado el armazón básico compuesto por cuatro vigas en doble -T-, -2-, las cuales en sus laterales menores se ven reforzadas por una segunda viga superior -3- con sus extremos rematados en forma achaflanada.

30 Por el exterior de este armazón o soporte básico discurre paralelamente un doble marco externo compuesto de dos travesaños -4- de sección -L- soldadas en los vértices las cuales se solidarizan a intervalos regulares por unos-

cortos travesaños -5-, quedando este marco fijado al armazón a través de unos tirantes -6- de sección en -T- constituyéndose en un acabado en voladizo.

5 Sobre el armazón básico van dispuestas verticalmente una serie de cerchas -7- de tres tipos y tamaños diferentes -A-B-C- dispuestas de menor a mayor desde el propio lateral menor, de forma que la primera cercha -C- que apoya longitudinalmente sobre la propia viga -3- presenta forma trapezoidal aplastada de muy poca altura, la segunda cercha -B- es igualmente trapezoidal pero de una mayor altura, y la tercera -A- que es de forma triangular con su vértice superior correspondiendo al propio vértice de la estructura, repitiéndose esta cercha tantas veces como sea necesario en virtud de la longitud de la construcción.

10 Las citadas cerchas para su fijación al armazón básico irán soldadas al mismo a través de unas pletinas cuadradas laterales -8-.

15 Una vez dispuestas las cerchas, se colocarán unos caballetes -9- que discurrirán desde los vértices y parte central de los laterales menores del marco externo, hasta el vértice superior de la estructura, y otros dos caballetes menores -10- que discurrirán desde el citado marco hasta el vértice superior de la segunda cercha intermedia -B-.

20 Por la parte externa de estos caballetes y de los laterales de las propias cerchas, discurren periféricamente una serie de correas -11- de sección cuadrangular que cierran la estructura, las cuales presentan su plano superior inclinado siguiendo la propia vertiente de los diferentes lados de la construcción, inclinación que igualmente presente el lado superior del marco voladizo -4-, y ello -

al objeto de formar un plano único inclinado para poder recibir al propio recubrimiento del techo, o cubierta parte exterior.

5 La parte superior de la estructura en la que confluyen las cuatro caras de la construcción, está ocupada por una viga calzo -12- de sección en -T- en la que contactan las cerchas mayores centrales y los caballetes.

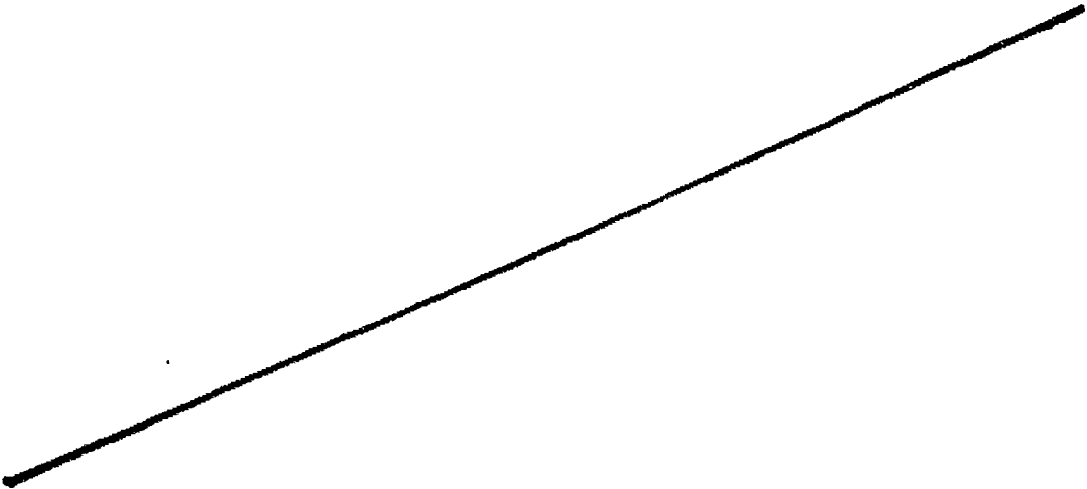
Las cerchas menores -C- tienen la finalidad de servir de apoyo a los propios caballetes.

10 Toda esta estructura así formada quedará cubierta superiormente por una superficie apropiada constitutiva del propio techo, o cubierta exterior.

15 Descrita suficientemente la naturaleza de la invención, se hace constar expresamente que cualquier modificación de detalle que se introduzca en la misma, se considerará incluida dentro de esta protección, en tanto que no altere o modifique esencialmente su finalidad característica.

N O T A

20 Por último, se declaran de novedad y propia invención las siguientes:



-REIVINDICACIONES-

1ª.- Estructura metálica prefabricada para la construcción en serie de chalets o similares, del tipo que constituye unos módulos estandar repetibles tantas veces como construcciones iguales se quieran efectuar, y que partiendo de unos elementos básicos asociados de diferentes maneras se logran construcciones cuadradas, rectangulares, de ángulos iguales, de ángulos desiguales y en forma de -Z- en una, dos o más plantas, así como dos o cuatro aguas, caracterizado porque a partir de unos pilares que coinciden con los vértices y laterales mayores, se disponen sobre ellos por soldadura, al propio armazón básico constituido por vigas de sección en doble -T- soldadas en sus vértices siendo esta viga doble en el caso de los laterales menores llevando por el exterior de este armazón, un doble marco unido al anterior por medio de tirantes de sección en -T- y del que salen después sus vértices, cuatro caballetes inclinados que confluyen dos a dos en sendos puntos superiores que a su vez quedan unidos por una viga calzo longitudinal de sección en -T- y que constituye el vértice superior de la construcción, y bajo cuya viga a su vez contacto el vértice superior de unas cerchas triangulares intermedias cuyos extremos apoyan sobre el propio armazón básico al cual quedan soldados a través de unas pletinas escuadradas, contando asimismo con otros dos tipos de cerchas ambos trapeciales situados en los laterales menores siendo el último de poca altura, y que apoya en este caso longitudinalmente sobre la segunda viga del armazón básico y sirve de apoyo a su vez a los caballetes de los vértices y a otros intermedios que discurren entre el doble marco periférico y el -

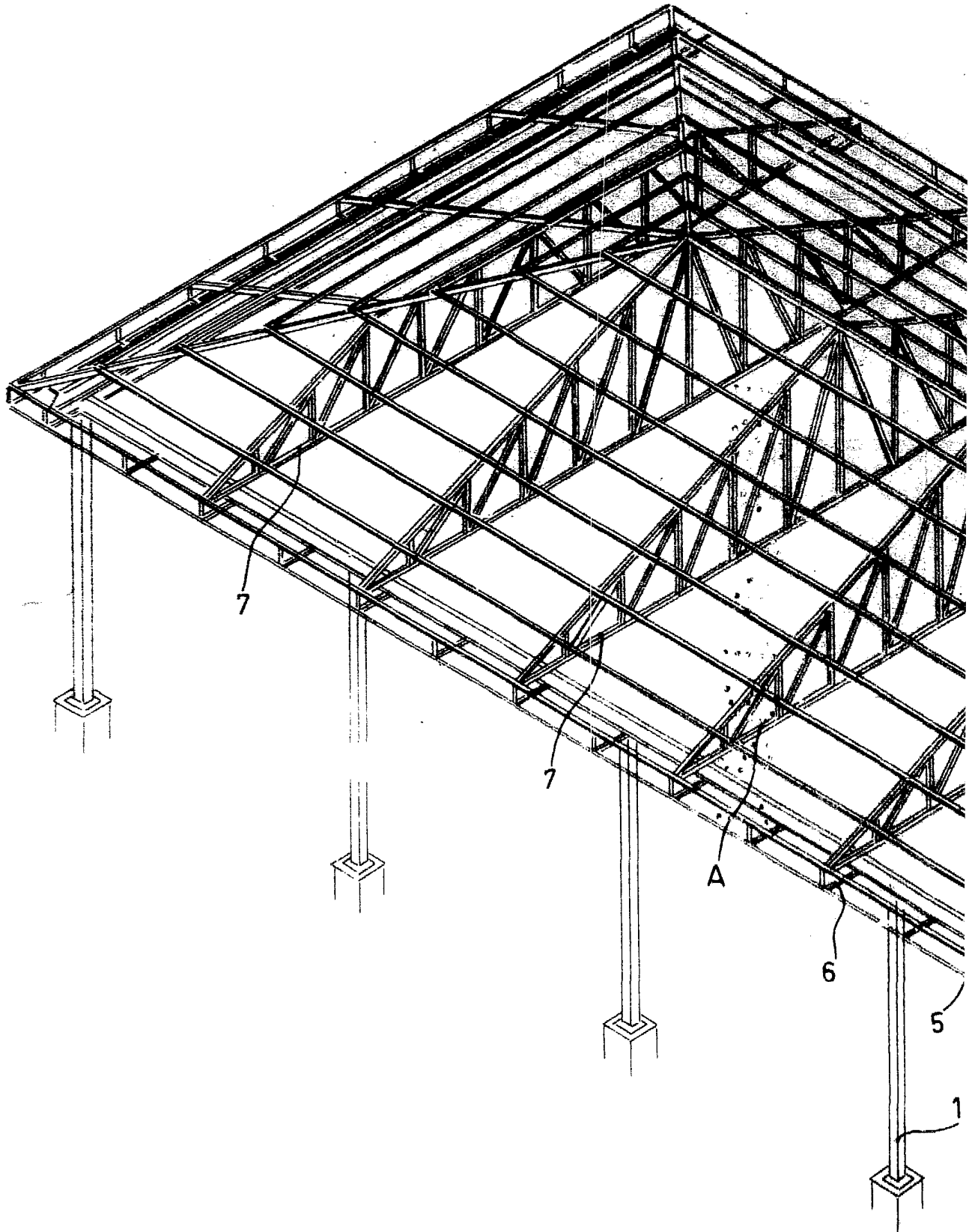
vértice superior de las cerchas intermedias, llevando por-
último cubriendo toda la estructura una serie de correas -
dispuestas periféricamente en forma escalonada y en las -
cuales su plano superior queda inclinado siguiendo la pro-
5 pia orientación del lateral en que están situadas, de for-
ma que constituyan un apoyo lineal para el recubrimiento -
final o techos propiamente dicho, en tanto para dos o más-
aguas o vertientes.

10 2ª.- "ESTRUCTURA METALICA PREFABRICADA PARA LA CONSTRUCCION
EN SERIE DE CHALETS O SIMILARES".

Consta la presente memoria descriptiva de siete-
hojas numeradas y mecanografiadas por una sola cara a las-
que se le acompañan dos de planos para su mejor compren-
sión,

Madrid, 16 de enero de 1.981.-

M. V. DE LA TORRE
Emilia
aga



ESCALA VARIABLE
MADRID, 16 ENE 1981

M. V. DE LA TORRE

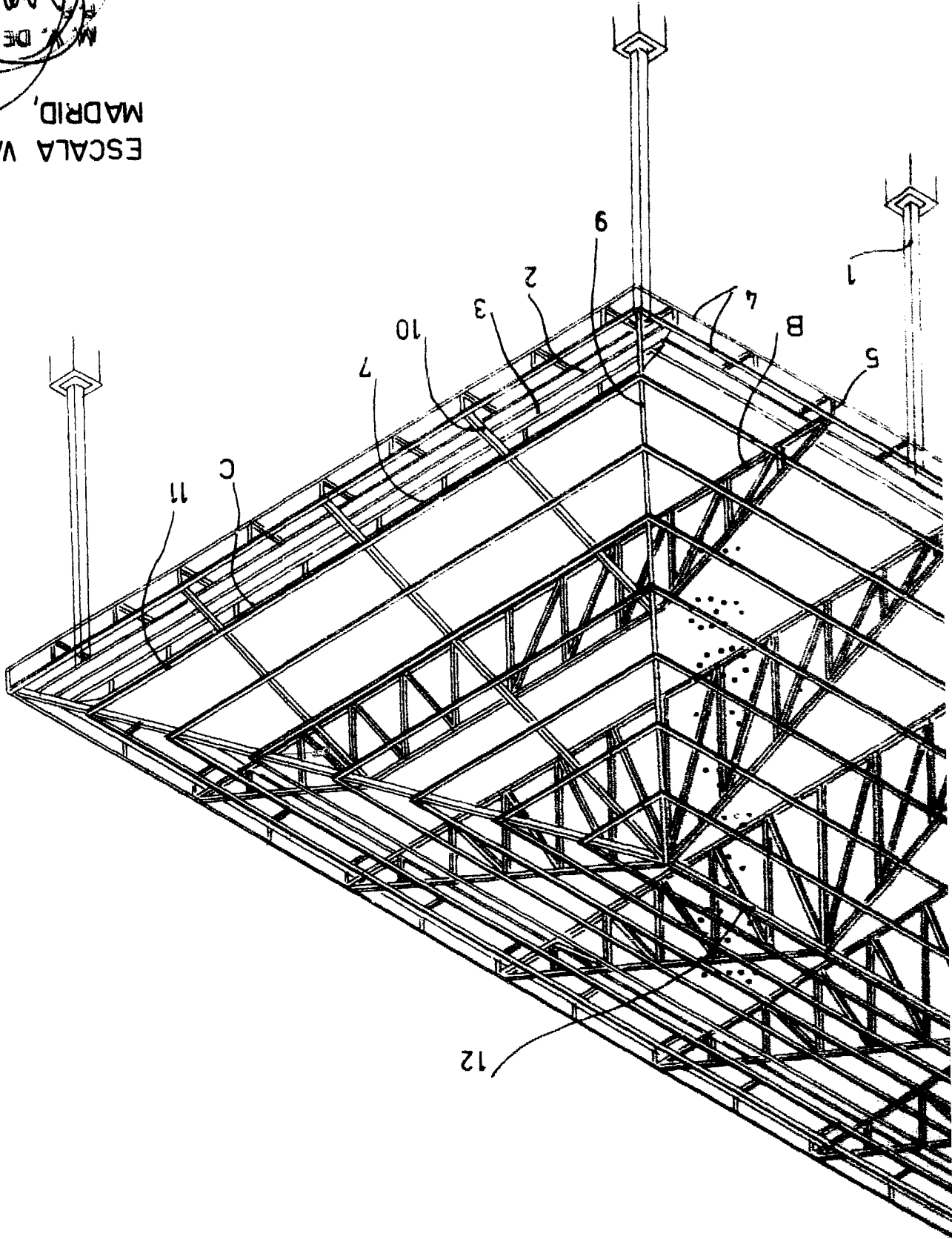


FIG. 1

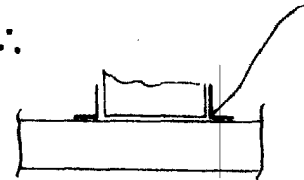
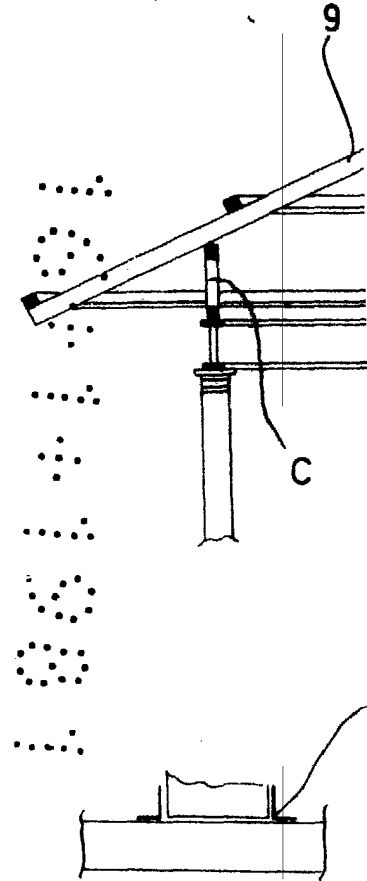
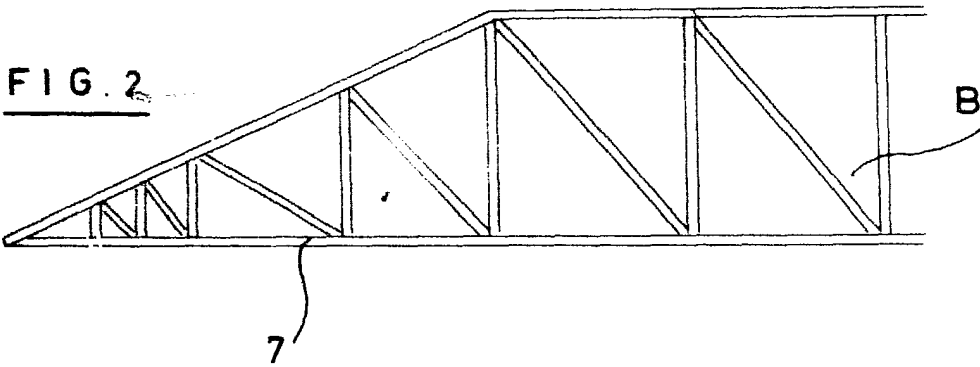
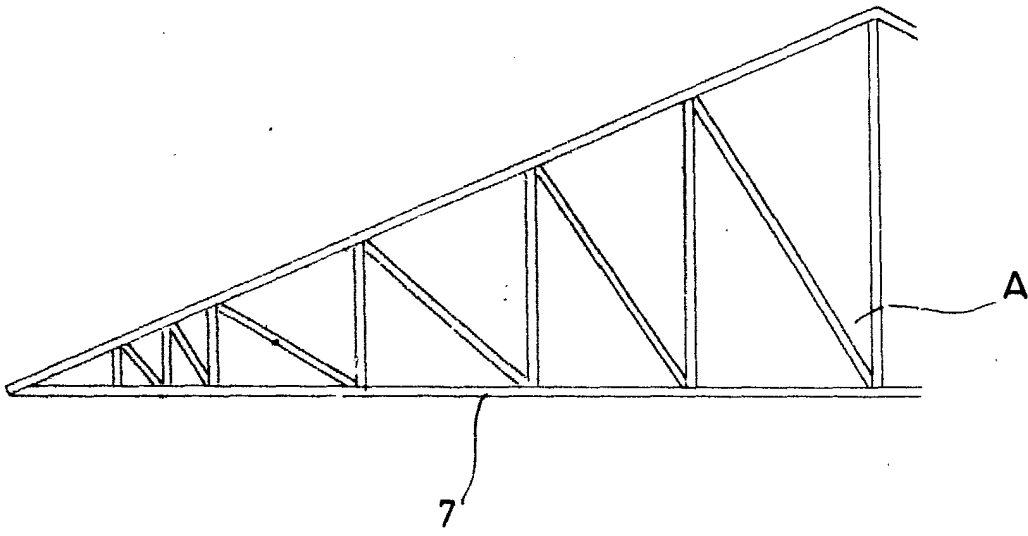


FIG. 5

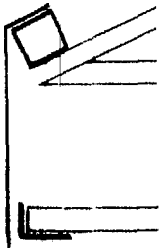
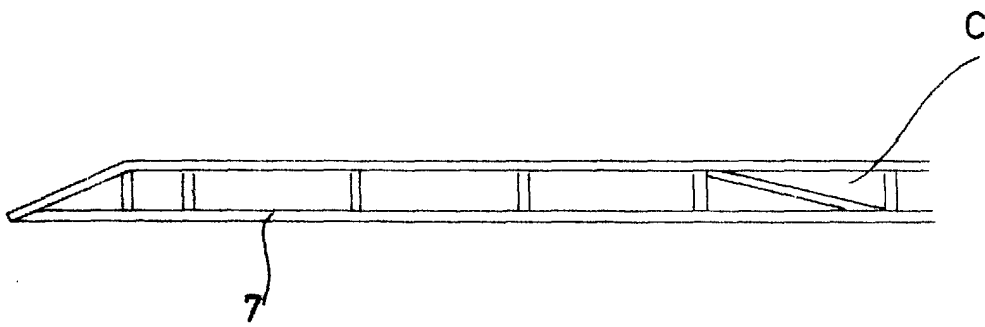


FIG. 3

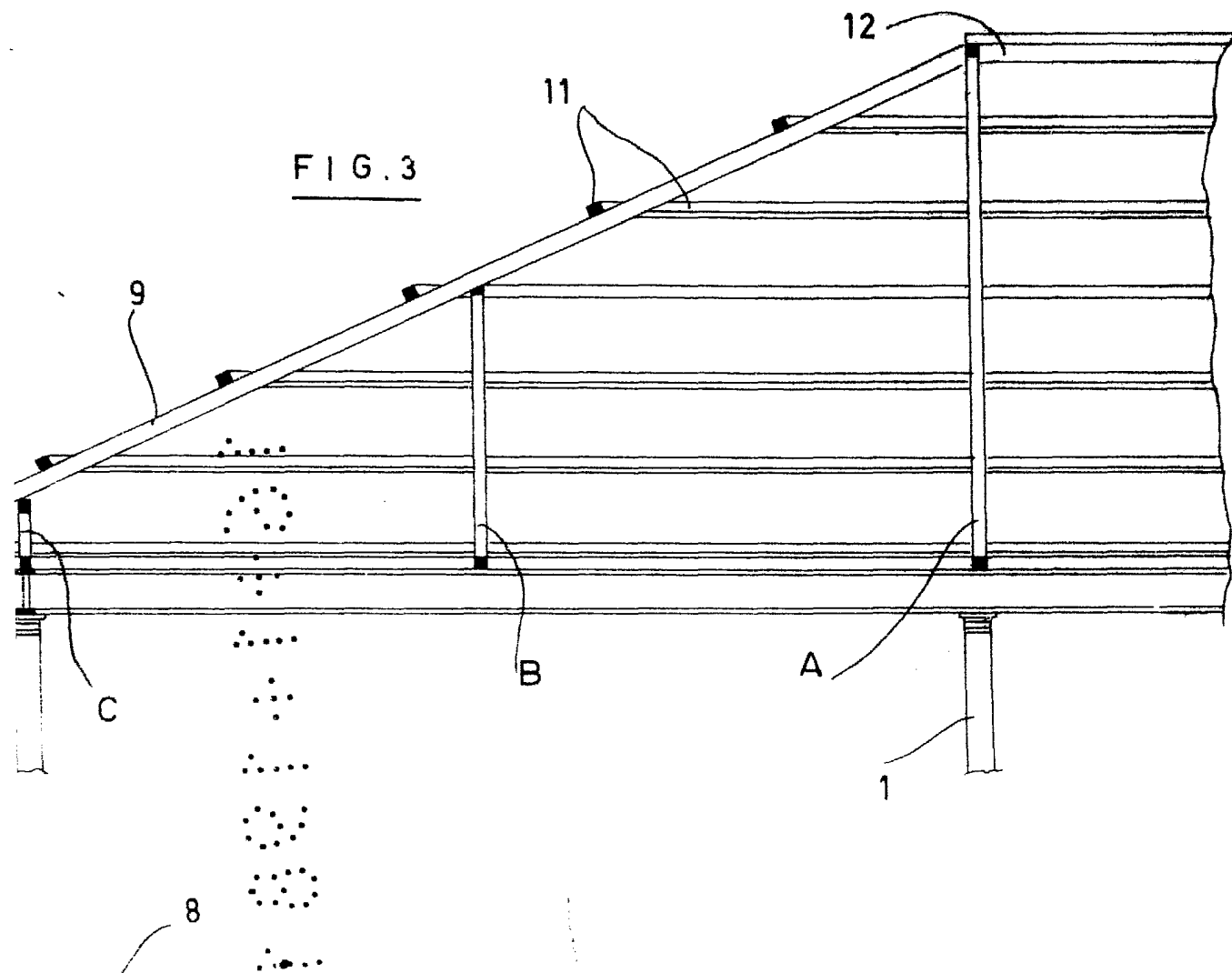


FIG. 5

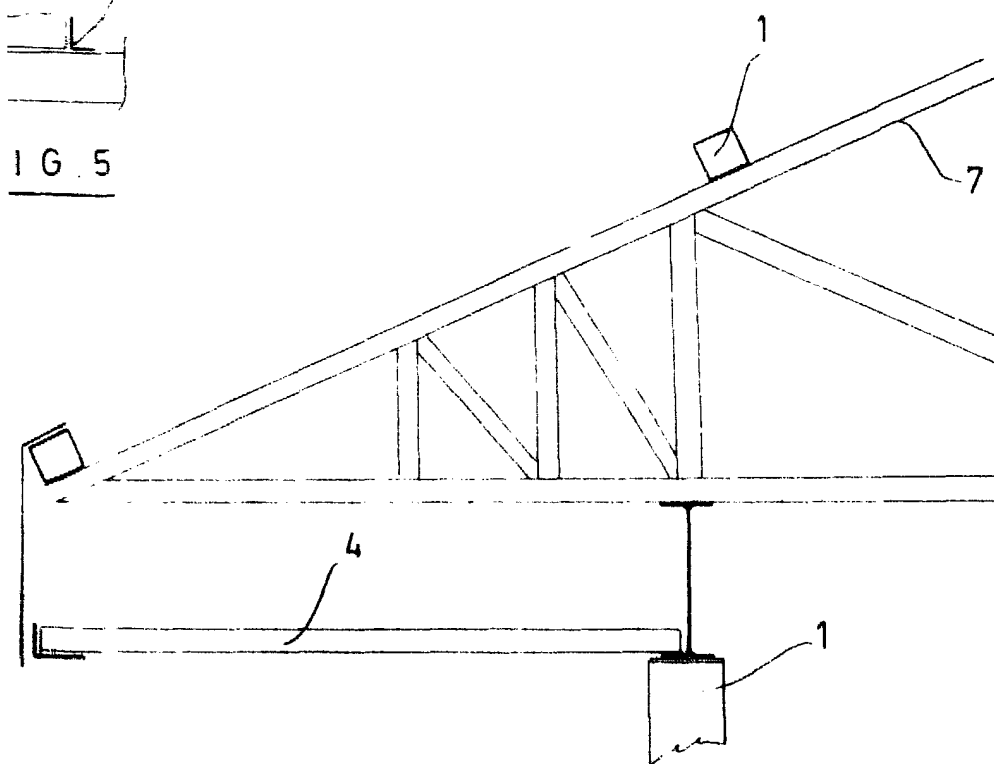


FIG. 4

ESCALA VARIABLE
MADRID, 16 ENE. 1981
M. V. DE LA TORRE
P.

