



ESPAÑA

⑩ ES ⑪ ⑫ ⑬ Y
NUMERO 25 56 02
FECHA DE PRESENTACION
15 enero 1.981.

MODELO DE UTILIDAD

16 MAYO 1981

③① PRIORIDADES:
③② NUMERO ③③ FECHA ③④ PAIS

④⑦ FECHA DE PUBLICIDAD ⑤① CLASIFICACION INTERNACIONAL
Int. Cl.³ H4 FG 114

⑤④ TITULO DE LA INVENCIÓN
"MARCO MULTIPLE GIRATORIO PARA FOTOGRAFIAS" -

⑦① SOLICITANTE (ES)
D^a Emilia Josa Pala -

DOMICILIO DEL SOLICITANTE
Barcelona - C/Vallmajor, 35 - 3er. - (21) -

⑦② INVENTOR (ES)

⑦③ TITULAR (ES)

⑦④ REPRESENTANTE
D. Teresa Fina Sanglas -

El presente Modelo de Utilidad, que en lo que tiene de esencial se describe en ésta memoria, se refiere a un marco múltiple giratorio para fotografías, que permite la exposición de diversas fotografías, de-

5.- bidamente enmarcadas con una sola pieza o soporte. Las ventajas que ello supone son obvias ya que a la vez que constituyen un elemento decorativo u ornamental permite la disposición y exhibición de varias fotografías.

Fundamentalmente, el Modelo objeto de la presente invención, consiste en un conjunto de piezas o marcos propiamente dichos formados por una placa rectangular o fondo enmarcada a todo su alrededor por una nervadura transversal en T descentrada con respecto a la placa, a fin de dejar el espacio adecuado entre las

15.- patas de la T, orientadas hacia el interior, destinado a alojar la fotografía o motivo a exponer, y cuyo marco o nervadura por su lado inferior horizontal se prolonga ligeramente hacia el exterior, de modo que al yuxtaponer varios de dichos marcos y unir éstas prolonga-

20.- ciones exteriores de sus lados inferiores mediante cinta adhesiva se obtiene un conjunto unido por una a modo de cadena articulada, disponiéndose el montaje de forma que dicha cadena quede cerrada quedando el conjunto compuesto por una serie de marcos dispuestos

25.- superiormente, y otros dispuestos inferiormente, alojándose el conjunto o paquete unido así formado en un so-

- porte común formado básicamente por una pieza en U, rectangular y de espesor correspondiente al del paquete de marcos, cuyos laterales verticales disponen
- 30.- a su vez en su parte interior respectivamente, de un doble marco interno, que mediante doble nervadura horizontal superior delimita sendos apoyos para los salientes de los marcos, que unidos por cinta adhesiva
- 35.- forman la a modo de cadena sinfin indicada, con lo que al montar éste conjunto o paquete de marcos sobre la pieza soporte común, es posible ir pasando o girando cada uno de los marcos superiores hacia la parte inferior, con lo que automáticamente por el otro extremo un marco vá pasando de la parte inferior a la superior manteniéndose así, el efecto de rotación de los diversos marcos y de los motivos en ellos expuestos.

Para mejor comprensión de cuanto antecede y, sin que ello signifique restricción alguna a la generalidad de aplicaciones posibles del modelo que nos ocupa, en las figuras adjuntas y, en todo lo que sigue nos vamos a referir a un ejemplo concreto de realización práctica del mismo.

45.-

La figura 1ª representa una vista en perspectiva del soporte común.

50.-

La figura 2ª representa un conjunto de los paquetes de marcos debidamente ensamblados entre sí.

La figura 3ª representa el conjunto de marcos montados sobre el soporte.

55.- La figura 4ª es una sección transversal por uno de los marcos.

Según se observa en dichas figuras, el modelo consiste en un conjunto de marcos -1- rectangulares, formados por un marco o reborde propiamente dicho

60.- -2- formado por una nervadura corrida -3-, en forma de T con su pata -4- orientada hacia el interior, y formando pieza con la placa -5- algo desplazada en relación con las patas -4- de la T, de modo que, entre ambas quede el espacio -6- adecuado para alojar la fotografía y cuyo marco por su lado horizontal inferior se prolonga según -8- formando sendos pares de aletas susceptibles de unirse mediante cinta adhesiva, para formar una a modo de cadena sinfin articulada -7-, al disponer una serie de marcos -1- superiores, con otra serie de marcos -1- inferiores, unidos de ésta forma a otra serie de marcos inferiores en los que éstos salientes o aletas van dispuestos en sus laterales superiores. El paquete o conjunto así formado va dispuesto sobre una pieza en U rectangular -9-, formada por una base

75. -10-, y, unos laterales -11-, que en su parte interna disponen del doble marco -12- y de los travesaños horizontales superior e inferior -13-, de los cuales los superiores delimitan con el doble marco un espacio -14-, apto para alojar en su interior a las respectivas

80. cadenas sinfin antes descritas -7-, con lo que el conjunto

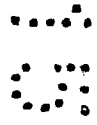
- de marcos queda montado sobre su soporte y en virtud del montaje dispuesto es susceptible de ir girando cada marco pasando de la parte superior a la inferior, en cuyo momento otro marco de la parte inferior por su parte trasera pasa a la parte superior, por el efecto de la cadena sinfin formada por la unión de las pestañas o aletas -8- con cinta adhesiva.
- 85.- No alterarán la esencialidad del presente Modelo de Utilidad, todas aquellas modificaciones de carácter secundario, como pueden ser formas y dimensiones generales, detalles accesorios de fabricación o de acabado, número de marcos, materiales utilizados en su construcción, ni en general cuantas no supongan variación profunda y sustancial del objeto principal descrito que se resume en las siguientes:
- 90.-
- 95.-

REIVINDICACIONES:

- 1^a - Marco múltiple giratorio para fotografías, que esencialmente se caracteriza por consistir en un conjunto de piezas o marcos propiamente dichos formados por una placa rectangular o fondo enmarcado a todo su alrededor por una nervadura transversal en T descentrada con respecto a la placa, a fin de dejar el espacio adecuado entre las patas de la T, orientadas hacia el interior, destinado a alojar la fotografía o motivo o exponer, y cuyo marco o nervadura por su lado inferior horizontal se prolonga ligeramente hacia el exterior, de modo que al yuxtaponer varios de dichos marcos y unir éstas prolongaciones exteriores de sus lados inferiores mediante cinta adhesiva se obtiene un conjunto unido por una a modo de cadena articulada, disponiéndose el montaje de forma que dicha cadena quede cerrada, quedando el conjunto compuesto por una serie de marcos dispuestos superiormente, y otros dispuestos inferiormente, alojándose el conjunto o paquete unido así formado en un soporte común básicamente por una pieza en U rectangular y de espesor correspondiente al del paquete de marcos, cuyos laterales verticales disponen a su vez en su parte interior respectivamente, de un doble marco interno, que mediante doble nervadura horizontal
- 100.-
- 105.-
- 110.-
- 115.-
- 120.-

superior delimita sendos apoyos para los salientes de los marcos, que unidos por cinta adhesiva forman la a modo de cadena sinfin indicada, con lo que al

125.- montar éste conjunto o paquete de marcos sobre la pieza soporte común es posible ir pasando o girando cada uno de los marcos superiores hacia la parte inferior, con lo que automáticamente por el otro extremo un marco vá pasando de la parte inferior a la supe-



130.- rior manteniendose asi, el efecto de rotación de los diversos marcos y de los motivos en ellos expuestos.



2ª - "MARCO MULTIPLE GIRATORIO PARA FOTOGRAFIAS".



Todo ello tal y como queda descrito,



135.- reivindicado y, representado en los dibujos adjuntos.

Consta la presente memoria de seis hojas escritas a máquina por una sola de sus caras.,



Madrid, a 15 de Enero de 1.981.-

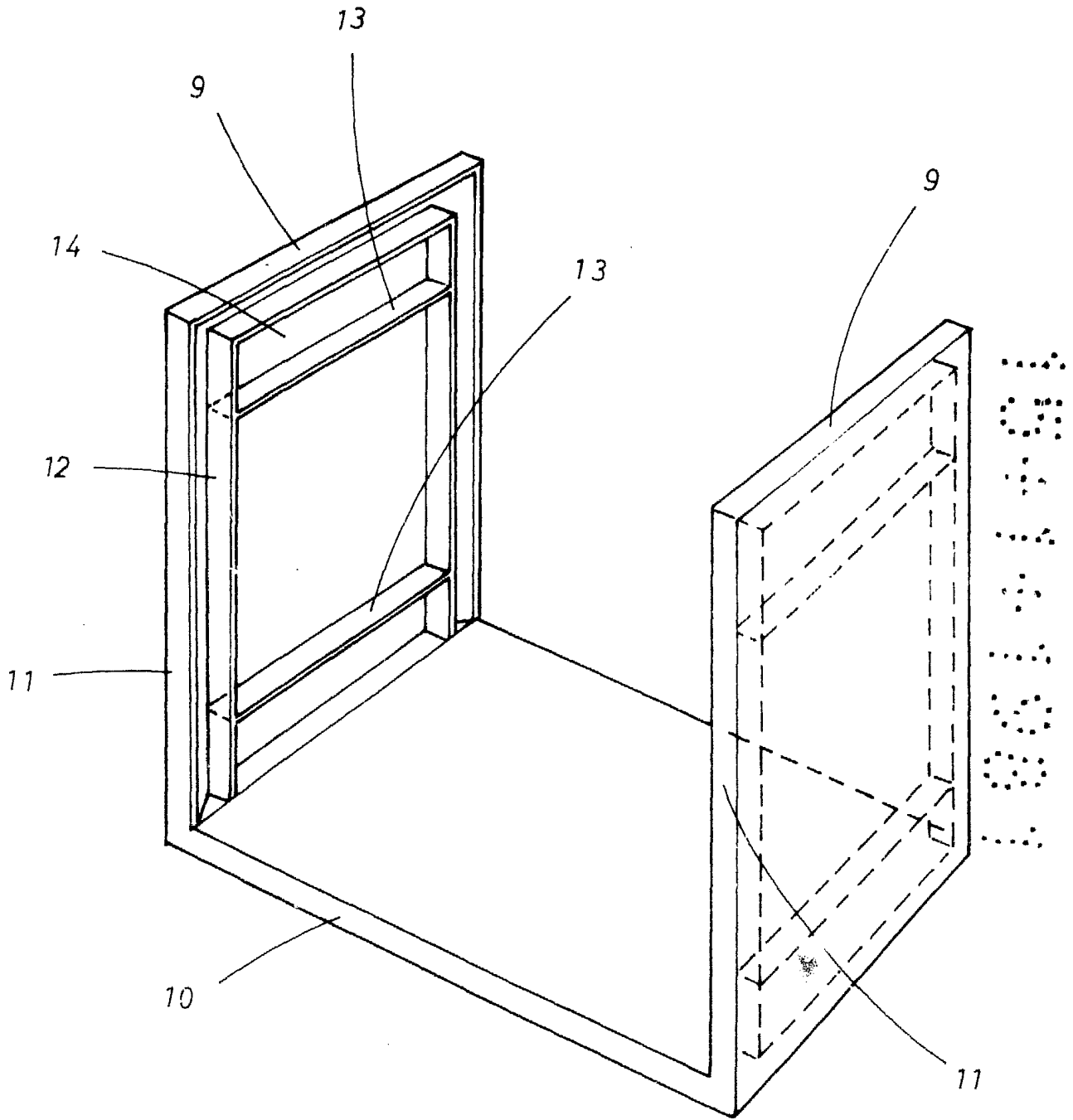


FIG. 1

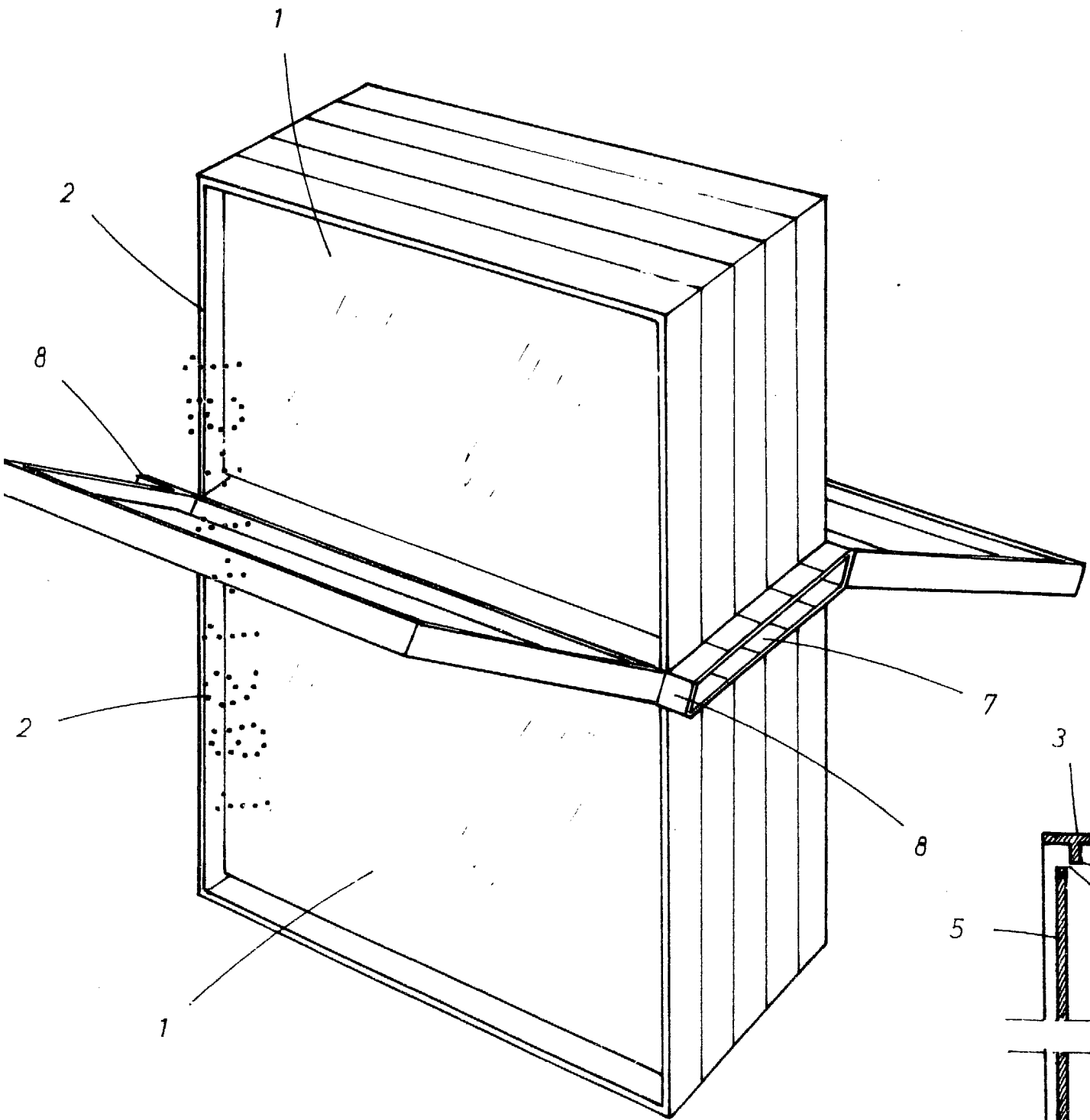


FIG. 2

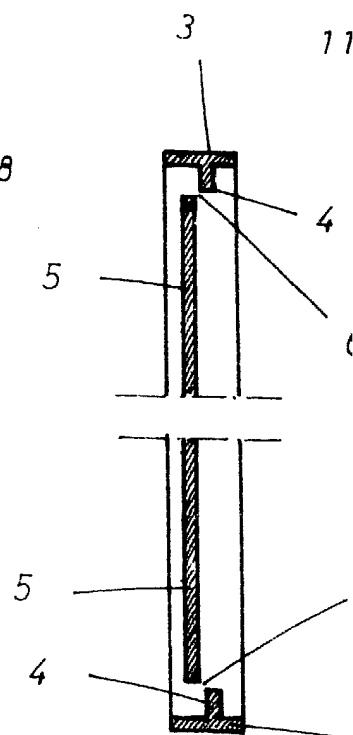
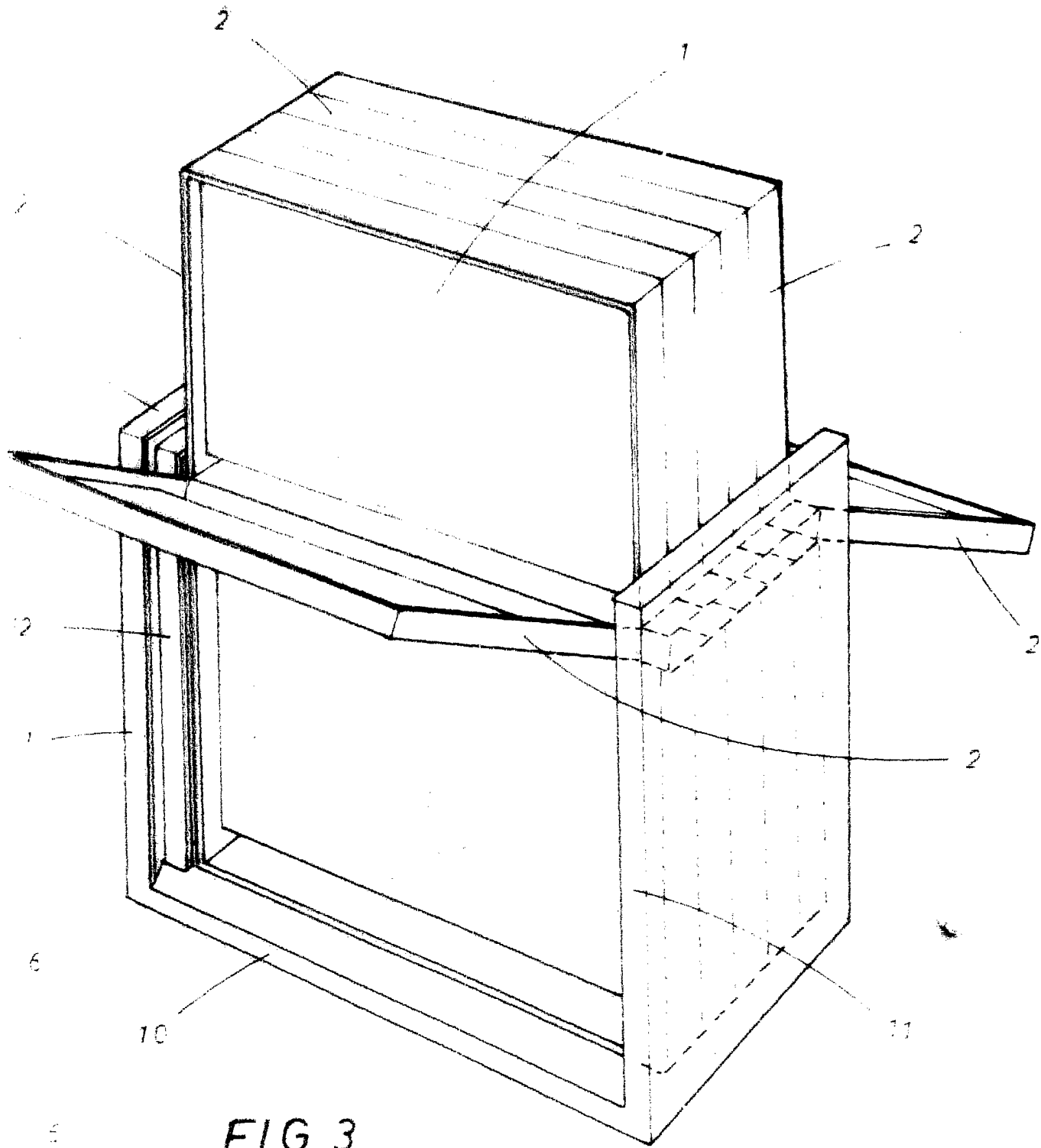


FIG. 4



15 FEB 1981