

255594



255594

MEMORIA DESCRIPTIVA

DE UNA PATENTE DE INVENCION, POR VEINTE ANOS EN ESPANA, A FAVOR DE COMPANIA HISPANO AMERICANA DE CONSTRUCCIONES CONSERVERAS, S.A., DE NACIONALIDAD ESPANOLA, RESIDENTE EN MADRID (ESPANA) Esparteros, 8

s o b r e:

"NUEVA MAQUINA LAVADORA DE FRUTOS"

????????????????????

5.- Con la presente solicitud se trata de proteger una nueva máquina lavadora de frutos, con la cual se consiguen grandes ventajas ante lo que actualmente se conoce para fines idénticos, ventajas éstas que se irán desprendiendo a lo largo de la presente descripción.

10.- No es preciso destacar la importancia y necesidad que para la industria conservera supone el lavado de los frutos ya que de todos es conocida la higiene que requieren los productos para su esmerada presentación. Si consideramos por otra parte que en la fabricación de melocotón se someten los frutos previamente a un baño de sosa cáustica para

255594



su escaldado o pelado es fácil imaginarse que los mismos han de ser lavados muy intensamente para lograr la eliminación total de los residuos de sosa de que pudieran quedar impregnados los mismos.

5.- Los procedimientos manuales de lavado en artesas requerían a la par que muchas horas de trabajo y muchos trasvases de frutos una exposición del trabajador pese a protegerse con guantes de goma al batir los frutos de melocotón y eliminar así la sosa.

10.- Por todo ello se hacia necesario y preciso el conseguir la mecanización de la operación de lavado, la cual ha quedado totalmente resuelto.

15.- Para mejor comprensión de la descripción que sigue, se adjuntan dibujos a los cuales se hará constante referencia a lo largo de la misma, siempre a título de ejemplo no limitativo.

La Figura 1^a, y 1^a-a son dos Secciones que unidas por A-B forman en conjunto la vista en planta de la máquina.

20.- La Figura 2^a y 2^a-a, son dos secciones que unidas por C-D forman una vista de la sección a-b -según fig.1^a-

La Figura 3^a y 3^a-a son dos secciones que unidas por I-J forman en conjunto un alzado lateral de la máquina.

25.- La Figura 4^a; 4^a-a y 4^a-b, son tres Secciones que unidas por H-F-E y H-F-G dan lugar a la formación de una vista en alzado longitudinal de la máquina.

30.- Consiste la presente invención en una nueva máquina lavadora de frutos, caracterizada porque la misma está constituida por un baño de agua de sección semicilíndrica (1) con un desagüe superficial (2) y de fondo (3), y de alimentación continua de agua.

Asimismo consta de un biombo o cilindro hueco (4) revestido de paredes de chapa perforada con orificios de 20 mm.

3-255594



de ϕ que gira parcialmente sumergido en el baño de agua a la velocidad de 15-16 vueltas por minuto.

5.- Dicho biombo (4) está ligeramente inclinado para facilitar el avance de los frutos y lleva en su interior seis largueros de madera (5), de sección triangular, con las aristas redondeadas, que evitan la lesión del fruto y hacen asimismo de batidores.

10.- Igualmente consta de una tolva de entrada, que en el caso del melocotón es la misma tolva de salida de la máquina escaldadora y peladora, ya que en este caso el tren es continuo.

15.- También hemos de citar la existencia de un elevador al final del biombo, compuesto por un enrejado transportador (6) y unas aspas (7) de chapa sujetas a cadenas de piñones (8) que accionan las mismas.

20.- Ha sido dotada de una fuerte ducha de agua (9), situada en el mecanismo elevador que dá un segundo lavado cuando los frutos inician su salida del agua del depósito (1). Esta misma agua de la ducha (9) es la que renueva constantemente la del depósito (1), de modo tal, que por su desagüe superficial (2) está saliendo siempre agua del lavador y por la ducha (9) agua limpia.

25.- Como es lógico también consta de una tolva de salida, así como toda la máquina vá montada sobre plantillaje de hierro y protegida con chapa.

30.- El biombo (4) va montado en su parte anterior en una corona dentada (10) de 120 dientes, cuyo interior apoya en dos poleas (11) de 150 mm. ϕ y en su parte de salida en un aro de llanta de rueda cuyo interior descansa en otras dos poleas (12) de 200 mm. ϕ y el mismo es accionado por un motor eléctrico (13) de 1'5 H.P. fijo sobre la máquina.

El elevador es accionado por otro motor eléctrico (14)



4-
255594

también fijo sobre la máquina, de 1'5 H.P. con las poleas transmisoras y caja reductora de velocidad (15).

Este lavador es apto para frutos mayores de 20 mm. de Ø, tales como albaricoques, melocotones, ciruelas, manzanas, tomates, etc., etc.,.

Si bien la forma de ejecución aquí descrita constituye aplicación preferente de la presente invención, podrán introducirse modificaciones de forma y de detalle sin que por ello varíe la esencialidad de la misma, la cual se reivindica en la siguiente

NOTA

En resumen; la presente solicitud recaerá sobre las siguientes reivindicaciones:

1ª.- Nueva máquina lavadora de frutos, caracterizada por que la misma está constituida por un baño de agua de sección semicilíndrica con un desagüe superficial y de fondo, y de alimentación continua de agua.

2ª.- Nueva máquina, según la reiv. anterior; caracterizada porque consta de un biombo o cilindro hueco revestido de paredes de chapa perforada que gira parcialmente sumergido en el baño de agua.

3ª.- Nueva máquina, según las reivs., anteriores, caracterizada porque dicho biombo está ligeramente inclinado para facilitar el avance de los frutos y lleva en su interior seis largueros de sección triangular con las aristas redondeadas, que evitan la lesión del fruto y hacen asimismo de batidores.

4ª.- Nueva máquina, según las reivs., anteriores, caracterizada porque consta de una tolva de entrada que en el caso del melocotón es la misma tolva de salida de la máquina escaudadora o peladora, ya que en este caso el tren continuo.

5ª.- Nueva máquina, según las reivs., anteriores, caracterizada porque lleva dispuesto un elevador al final del biombo, compuesto por un enrejado transportador y unas espas



255594

sujetas a cadenas de piñones que accionan las mismas.

- 5.- 6ª.- Nueva máquina, según las reivs., anteriores, caracterizada porque ha sido dotada de una fuerte ducha de agua, situada en el mecanismo elevador que dá un segundo lavado cuando los frutos inician su salida del agua del depósito, y esta misma agua de la ducha es la que renueva constantemente la del depósito, de modo tal, que por su desagüe superficial está saliendo siempre agua del lavador y por la ducha agua limpia.
- 10.- 7ª.- Nueva máquina, según las reivs., anteriores, caracterizada porque el biombo va montado en su parte anterior en una corona dentada, cuyo interior apoya en dos poleas y en su parte de salida en un arco de llanta de rueda cuyo interior descansa en otras dos poleas, y el mismo es accionado por un
- 15.- motor eléctrico fijo sobre la máquina.
- 8ª.- Nueva máquina, según las reivs., anteriores, caracterizada porque el elevador es accionado por otro motor eléctrico también fijo sobre la máquina con las poleas transmisoras y caja reductora de velocidad.
- 20.- 9ª.- "NUEVA MAQUINA LAVADORA DE FRUTOS"
- Según se describe en la presente memoria que consta de cinco hojas escritas a máquina y dibujos. Entre líneas-13-Vale.

Madrid, 8 de febrero de 1.960

255594

14

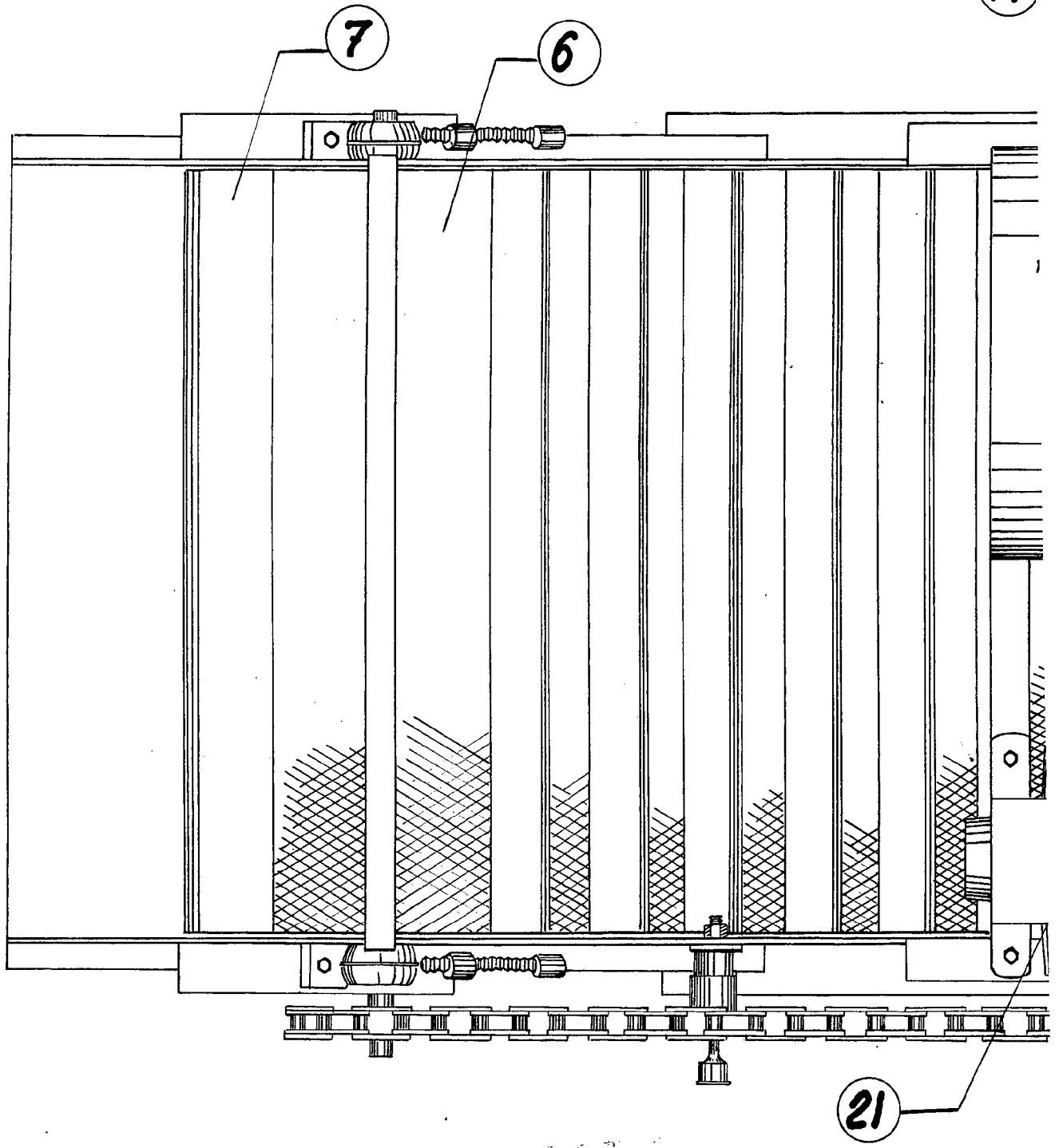
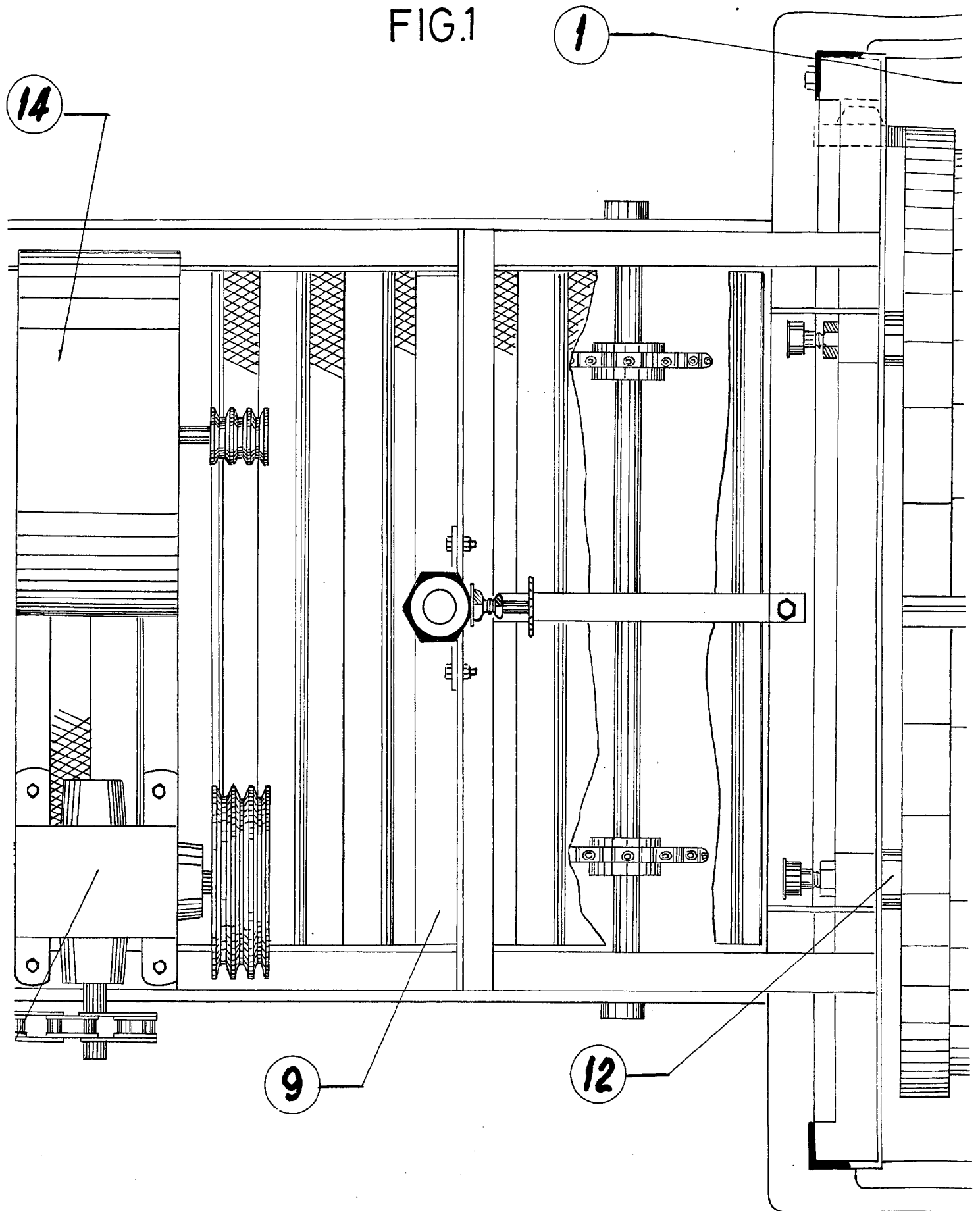


FIG.1



a

A

255594



ESCALA VARIABLE

Madrid de 8 FEB 1904 de 19

b

CIA, HISPANO AMERICANA DE
CONSTRUCCIONES CONSERVERAS. S.A.

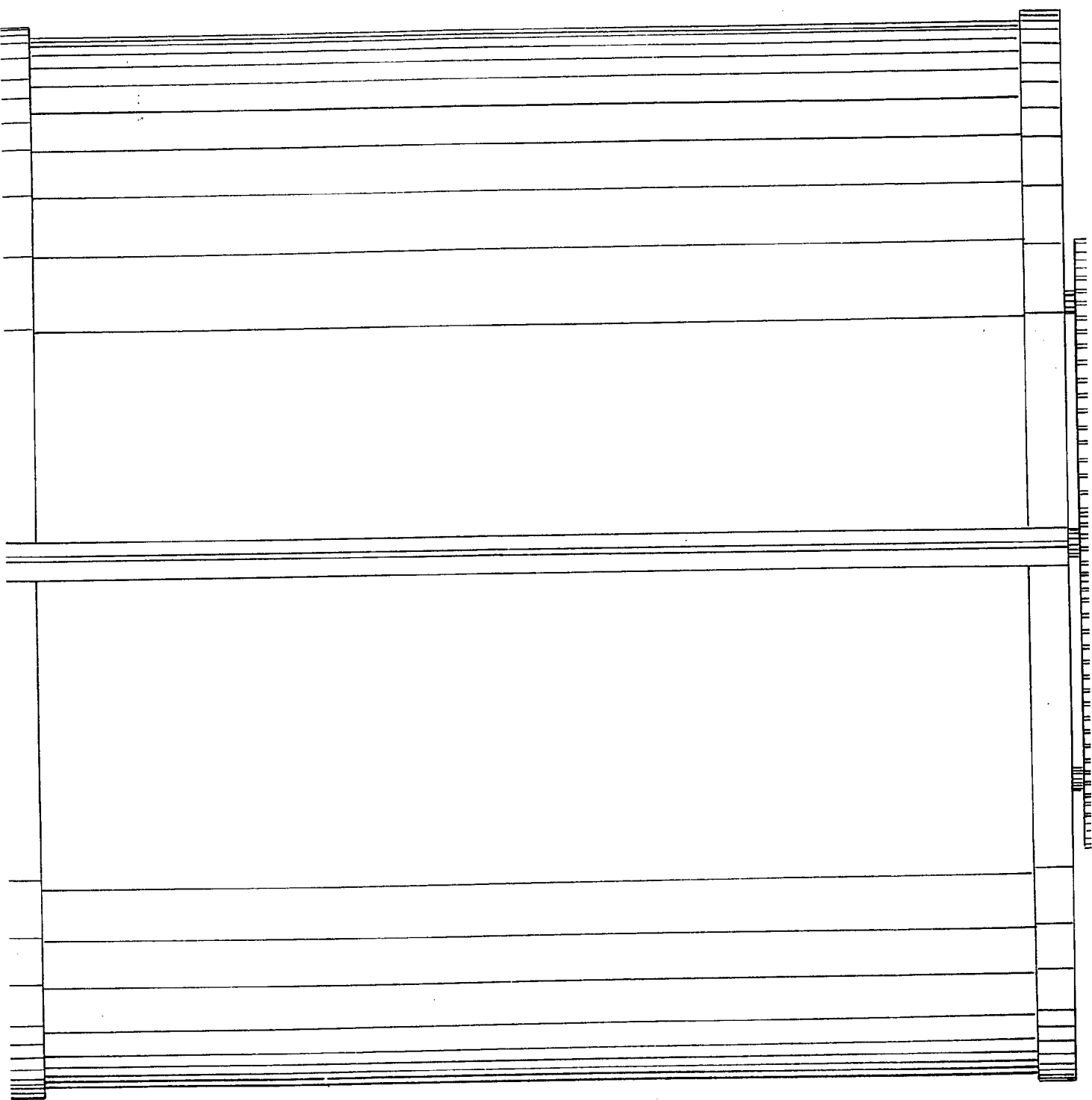
255594

A

①

B

FIG.1-a





255594

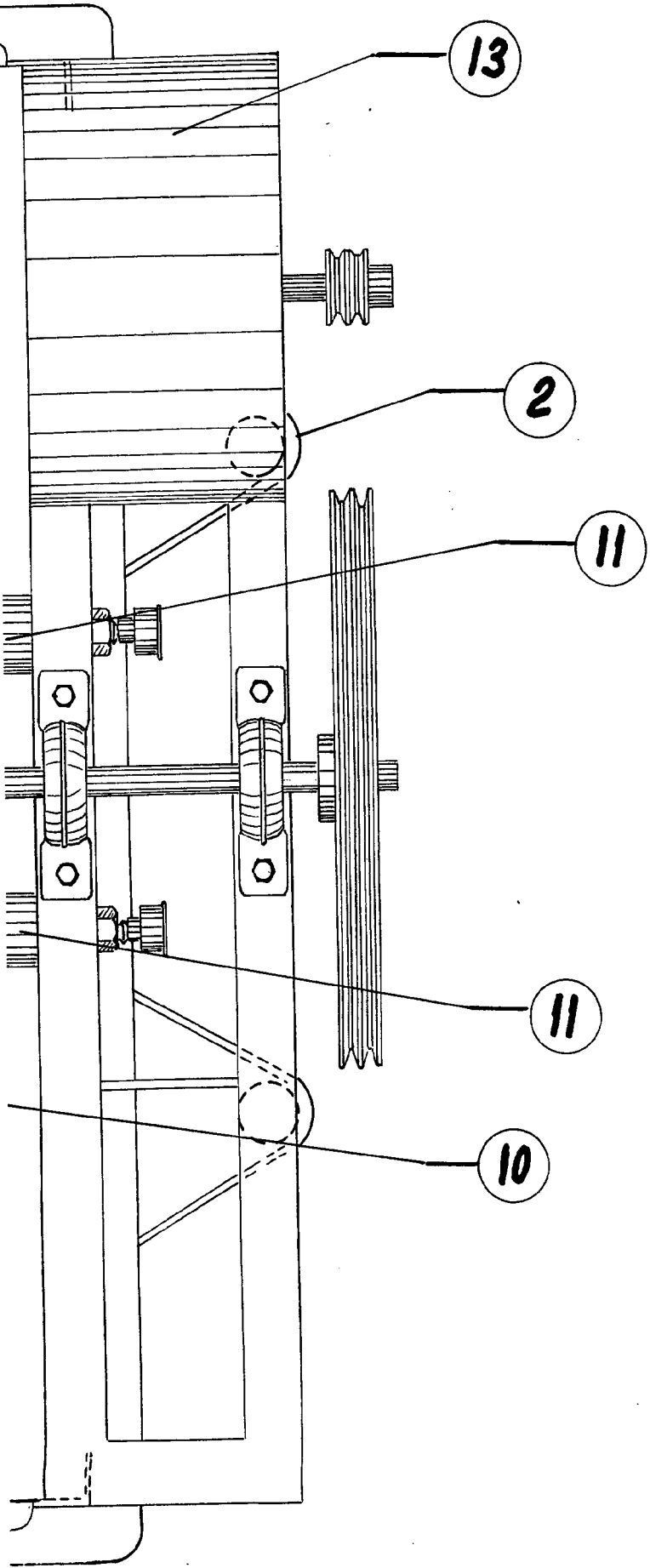


FIG.2-a

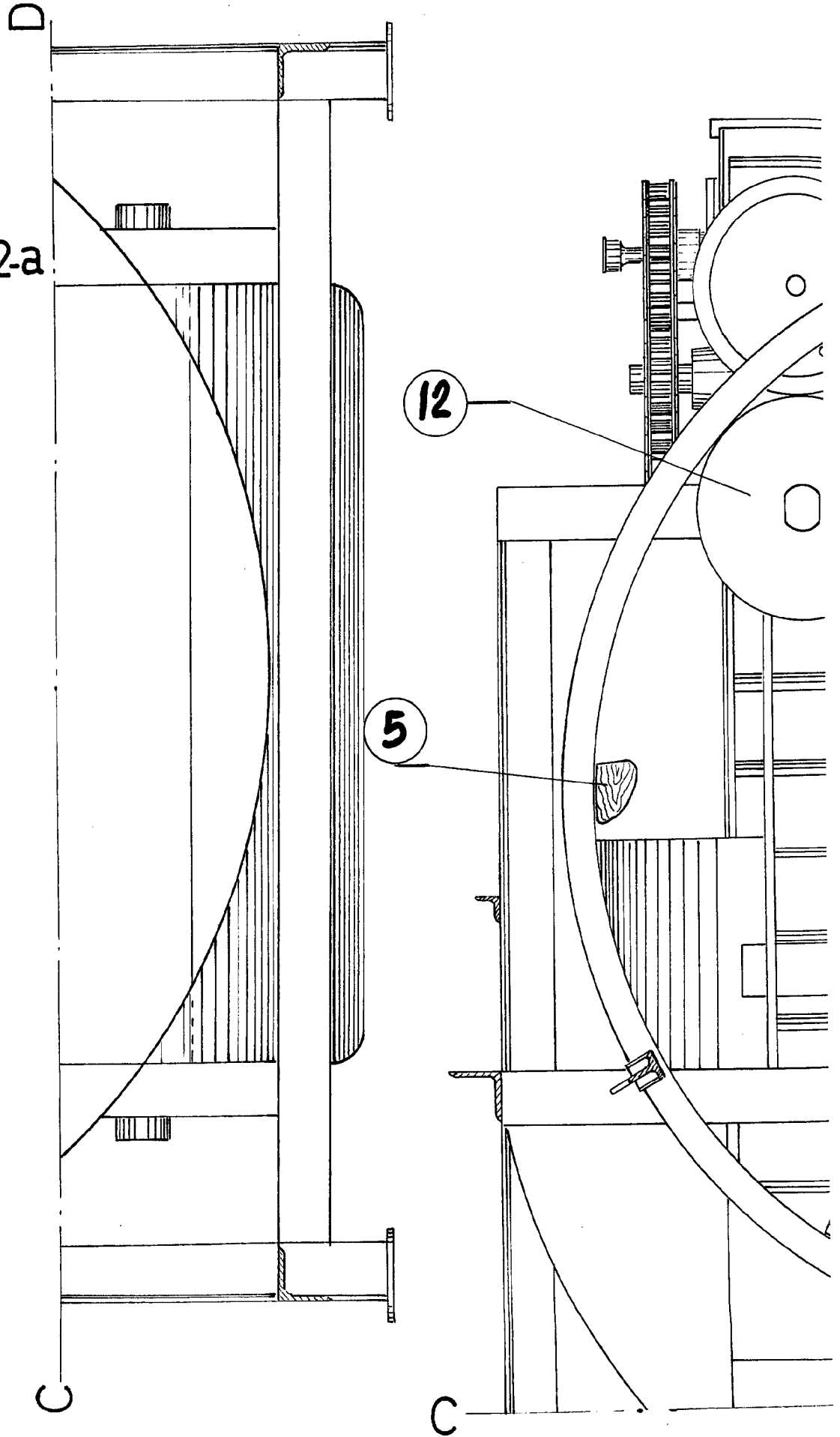
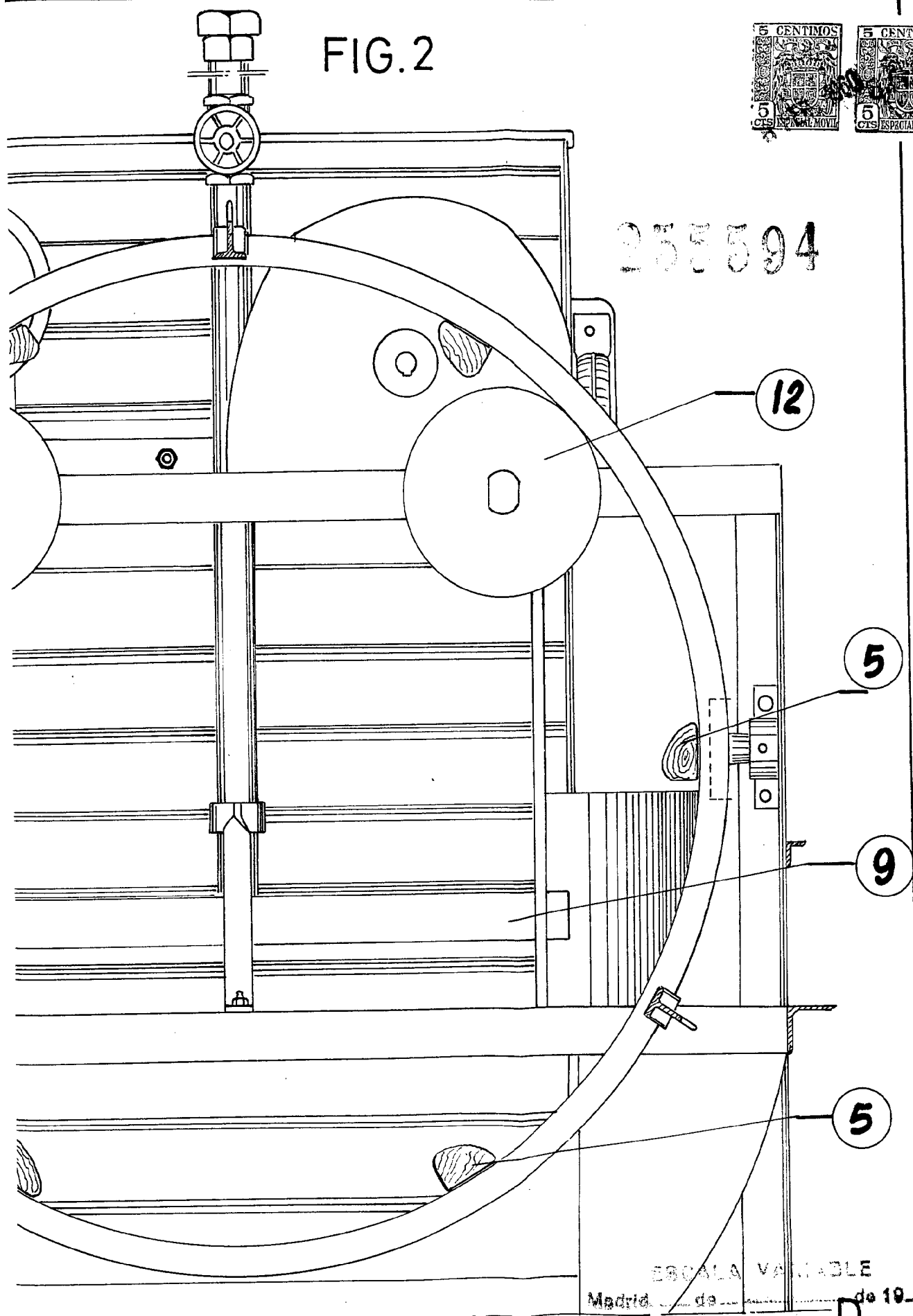


FIG.2



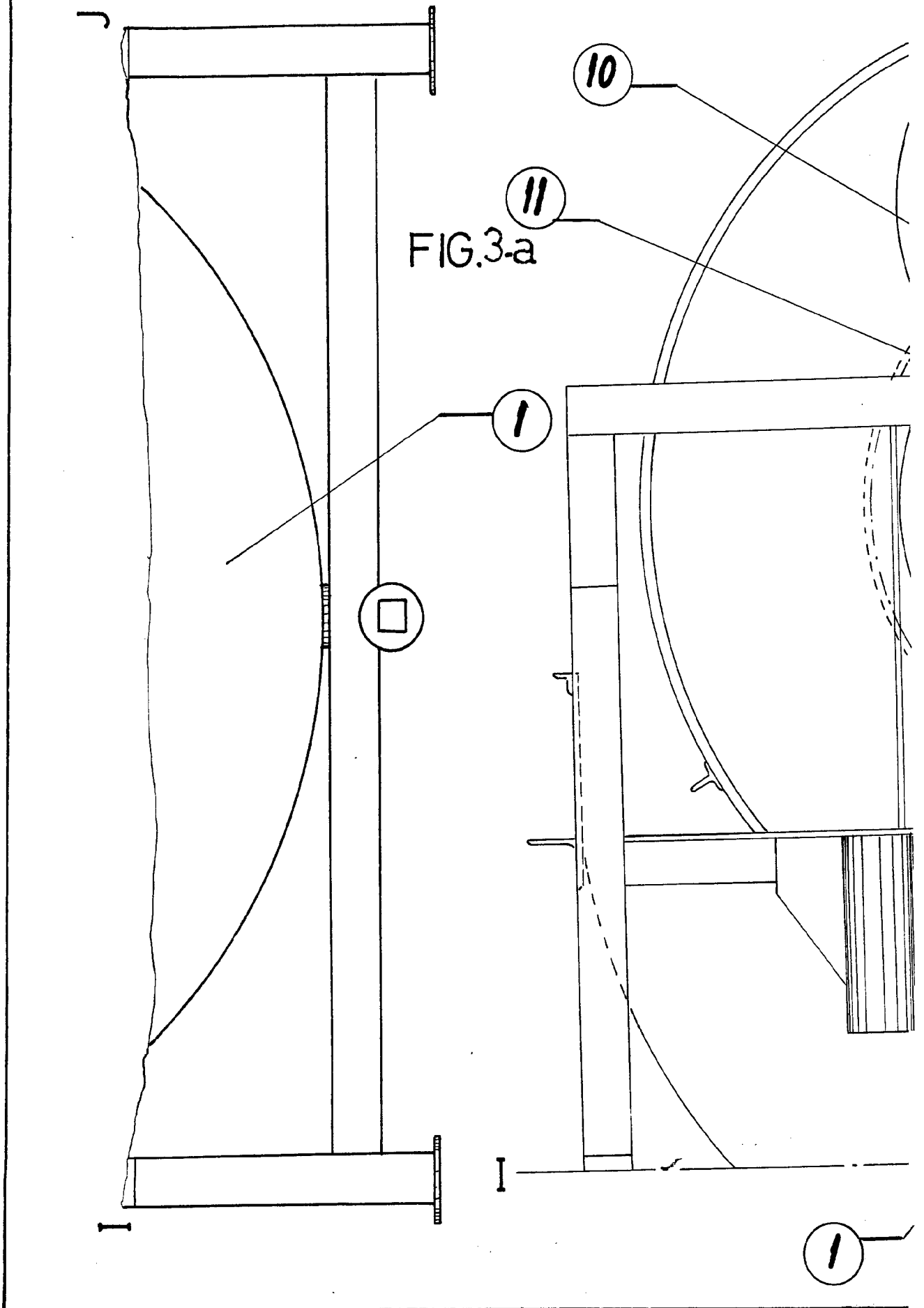
255594

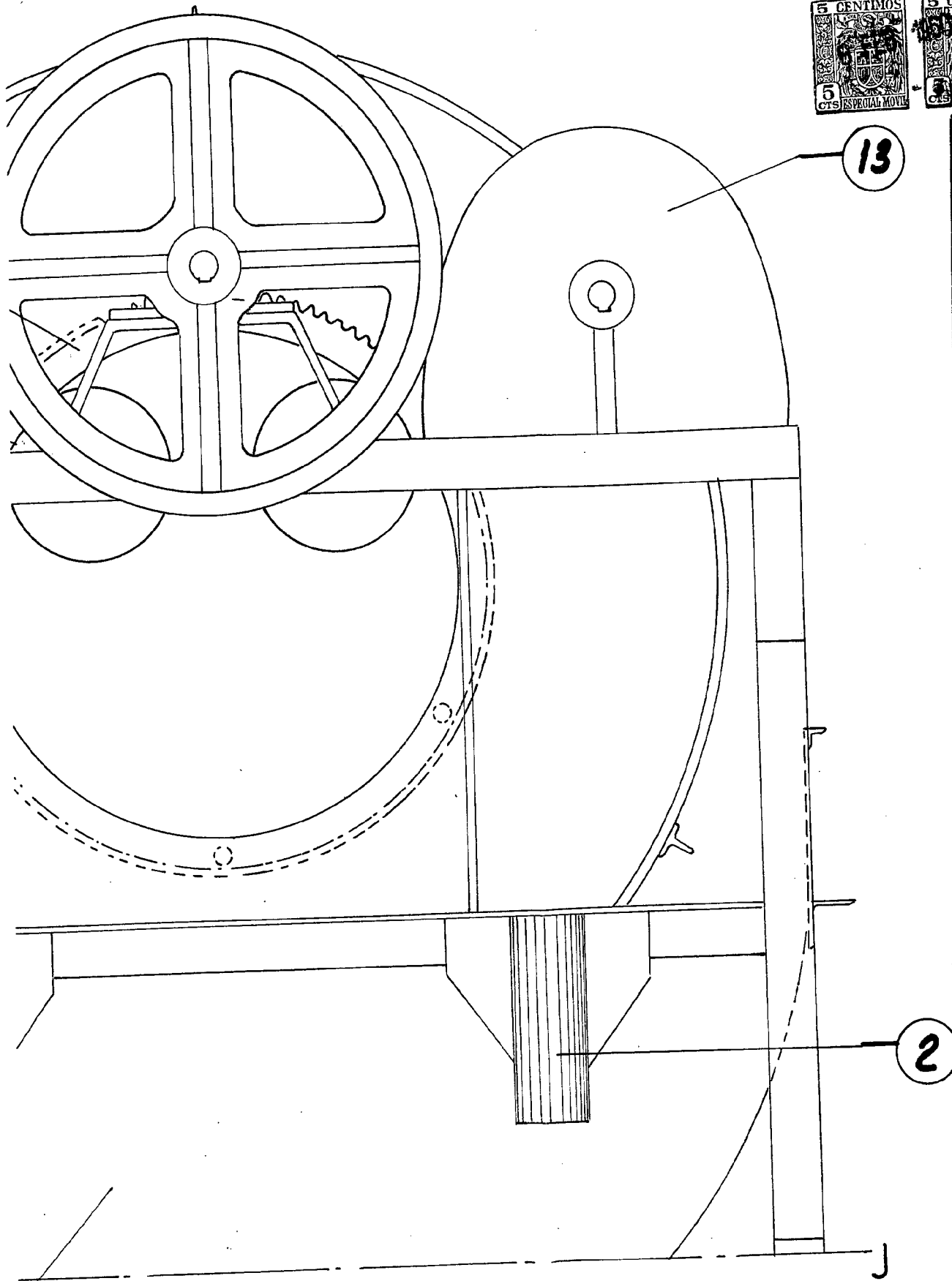


D

255594

FIG. 3





255594

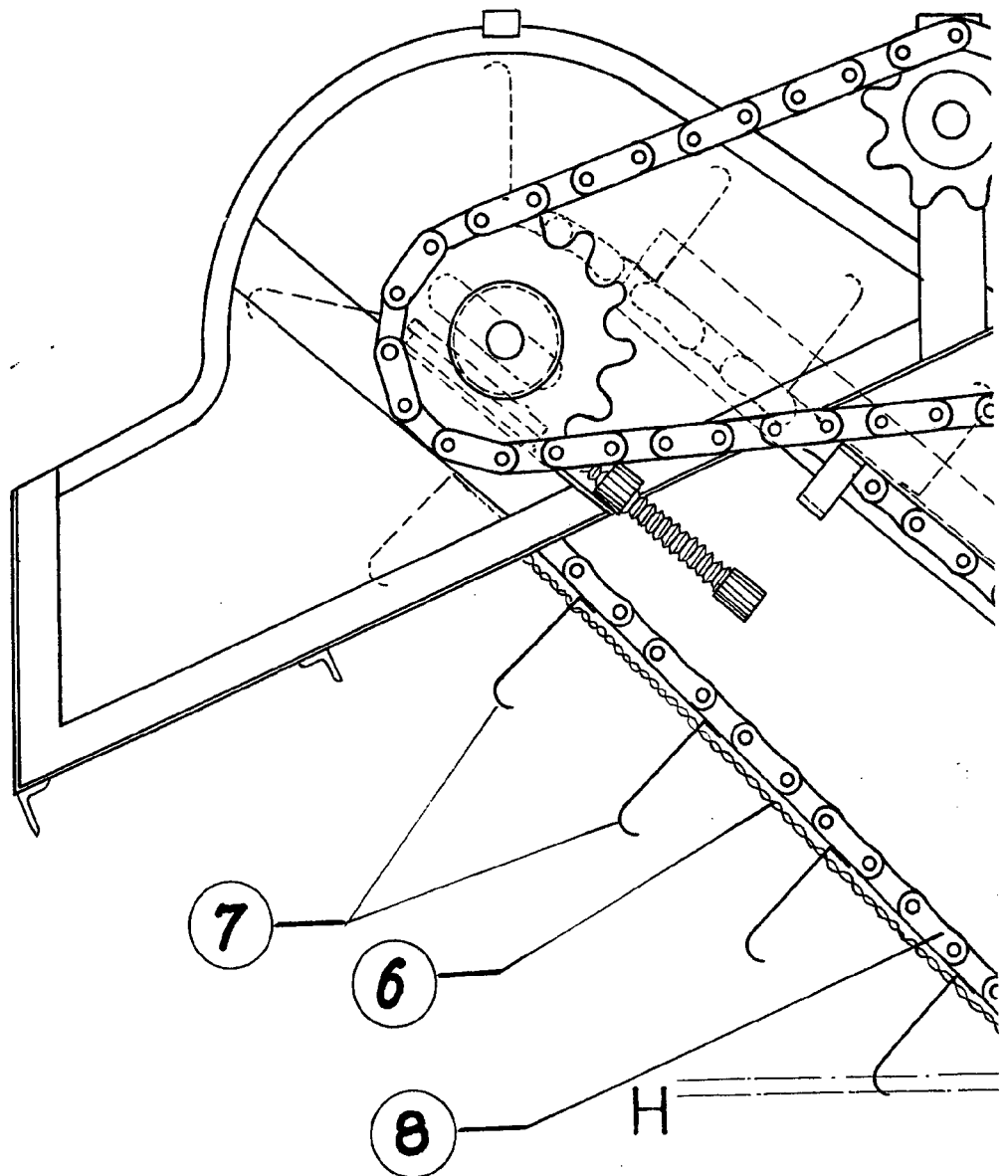
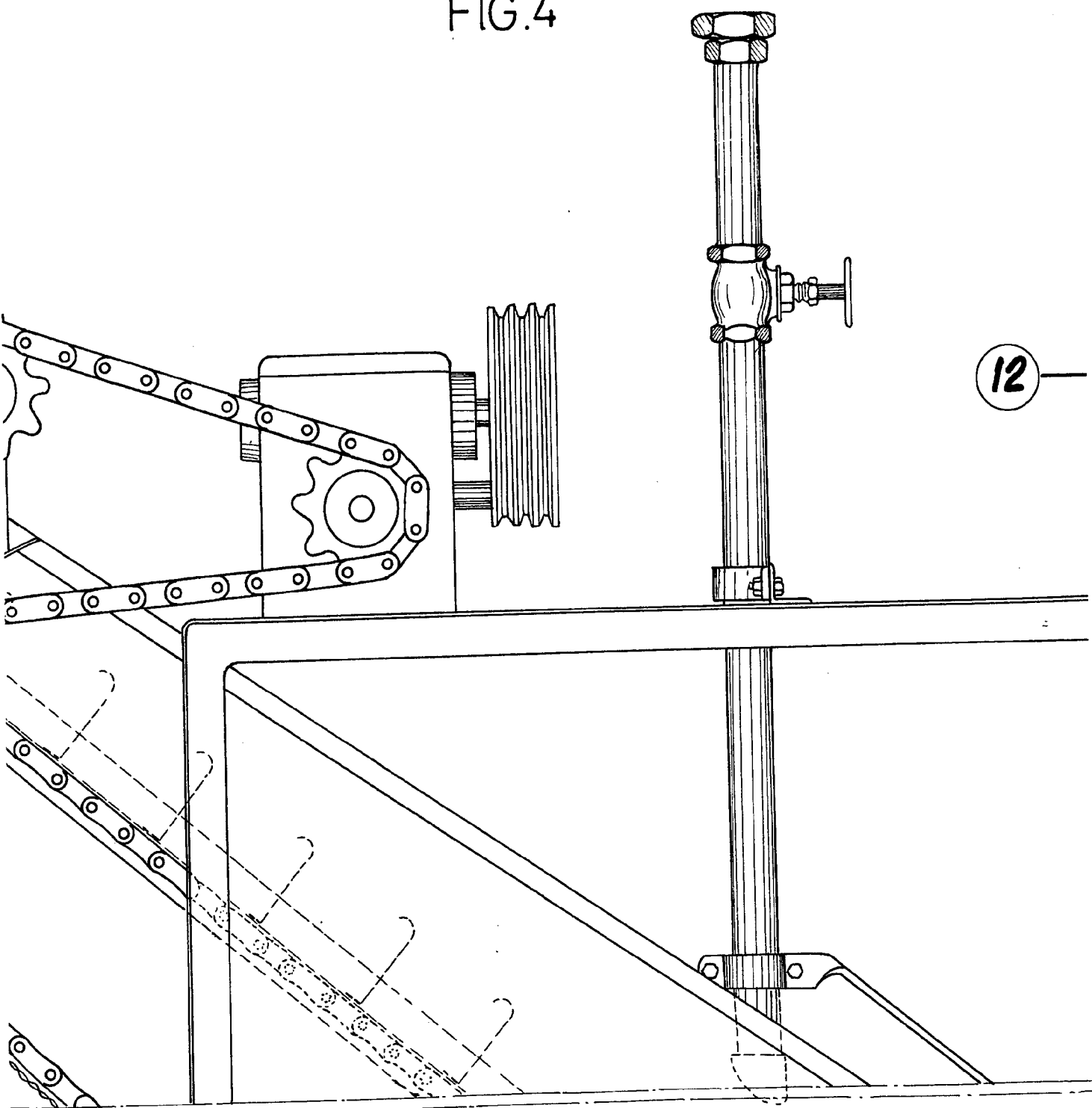
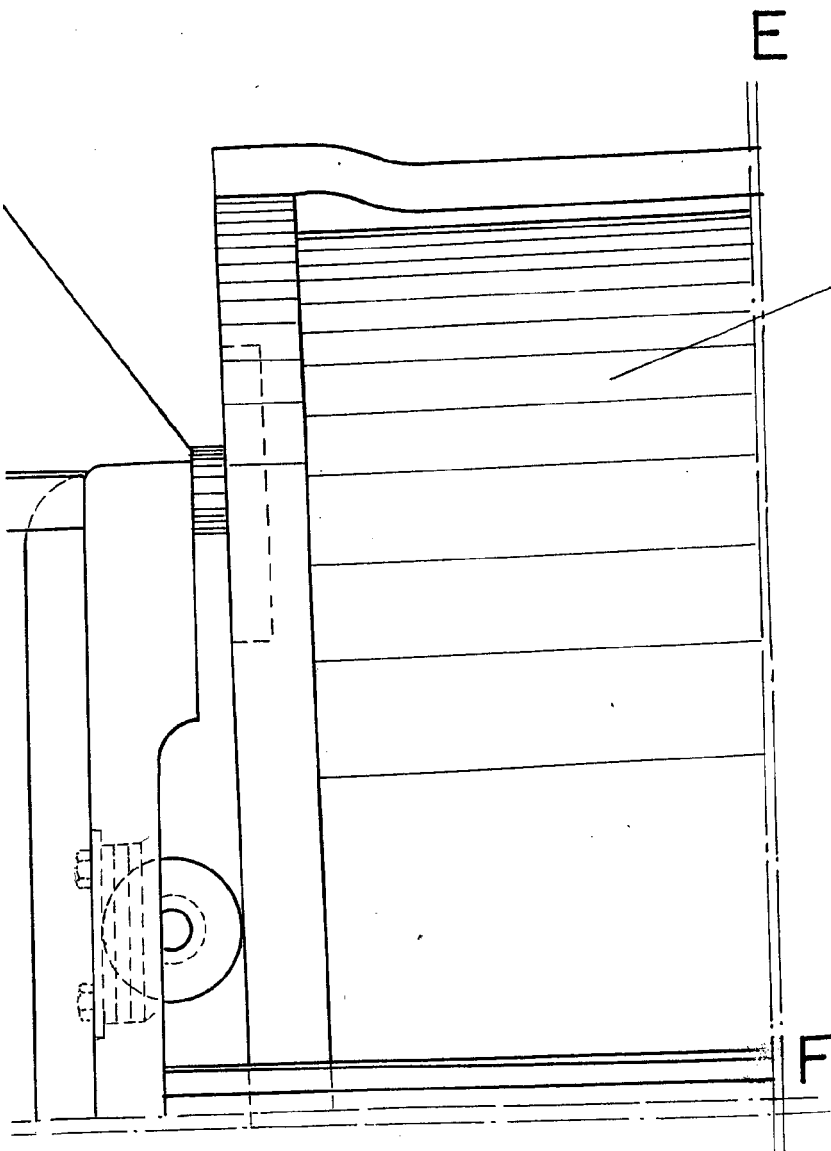


FIG. 4



12



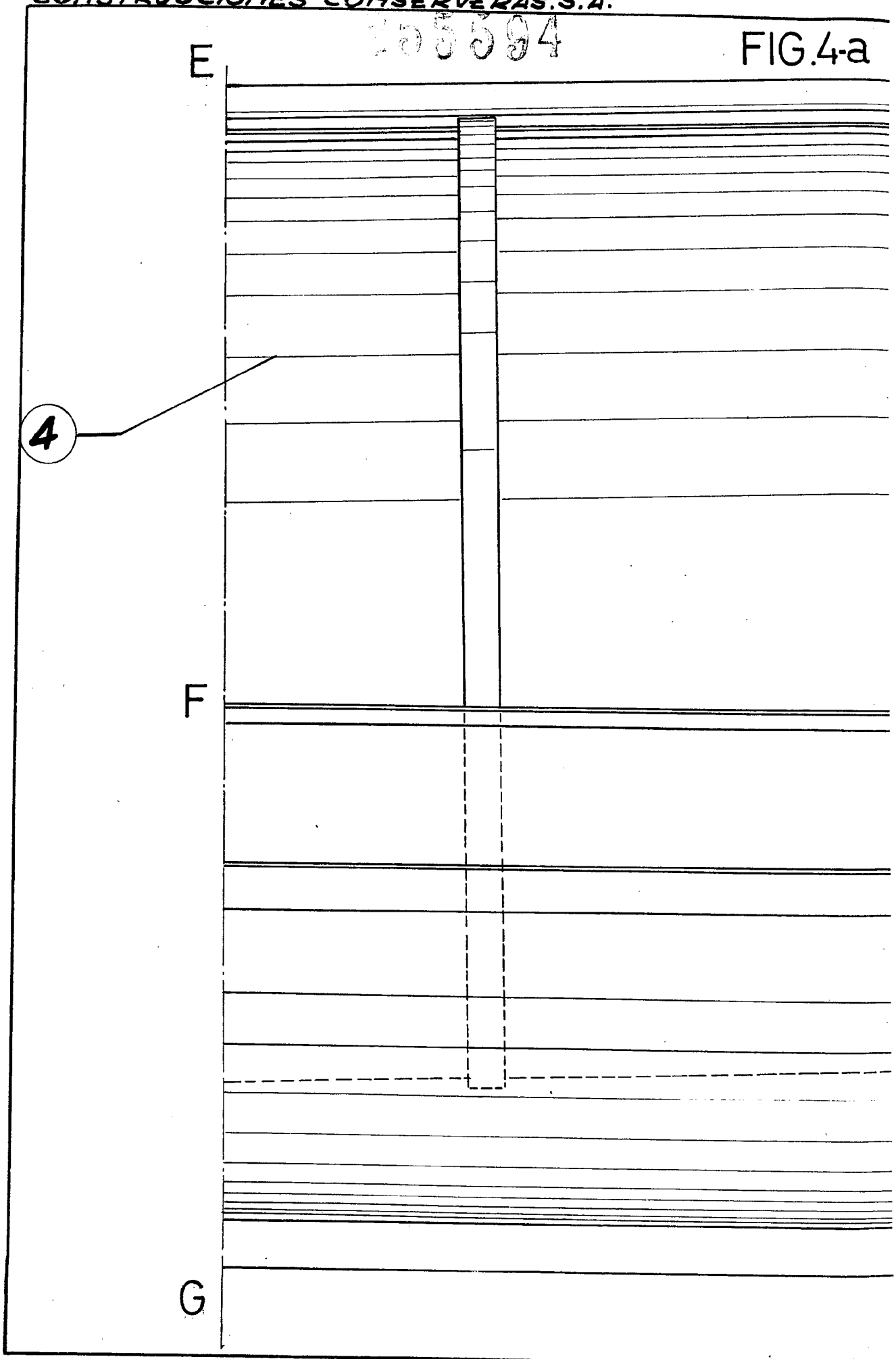
255594

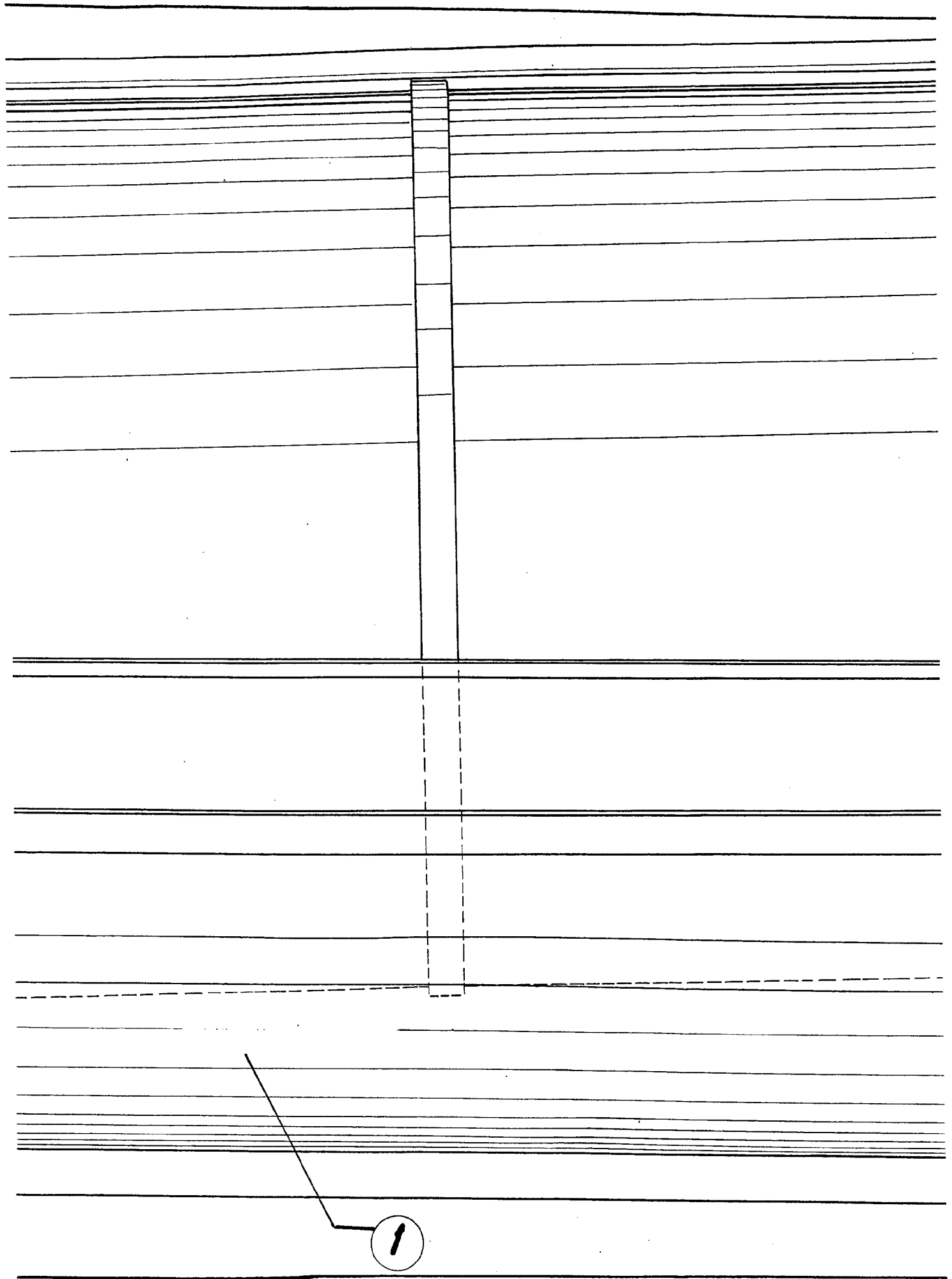
ESCALA VARIABLE

Madrid de 19...

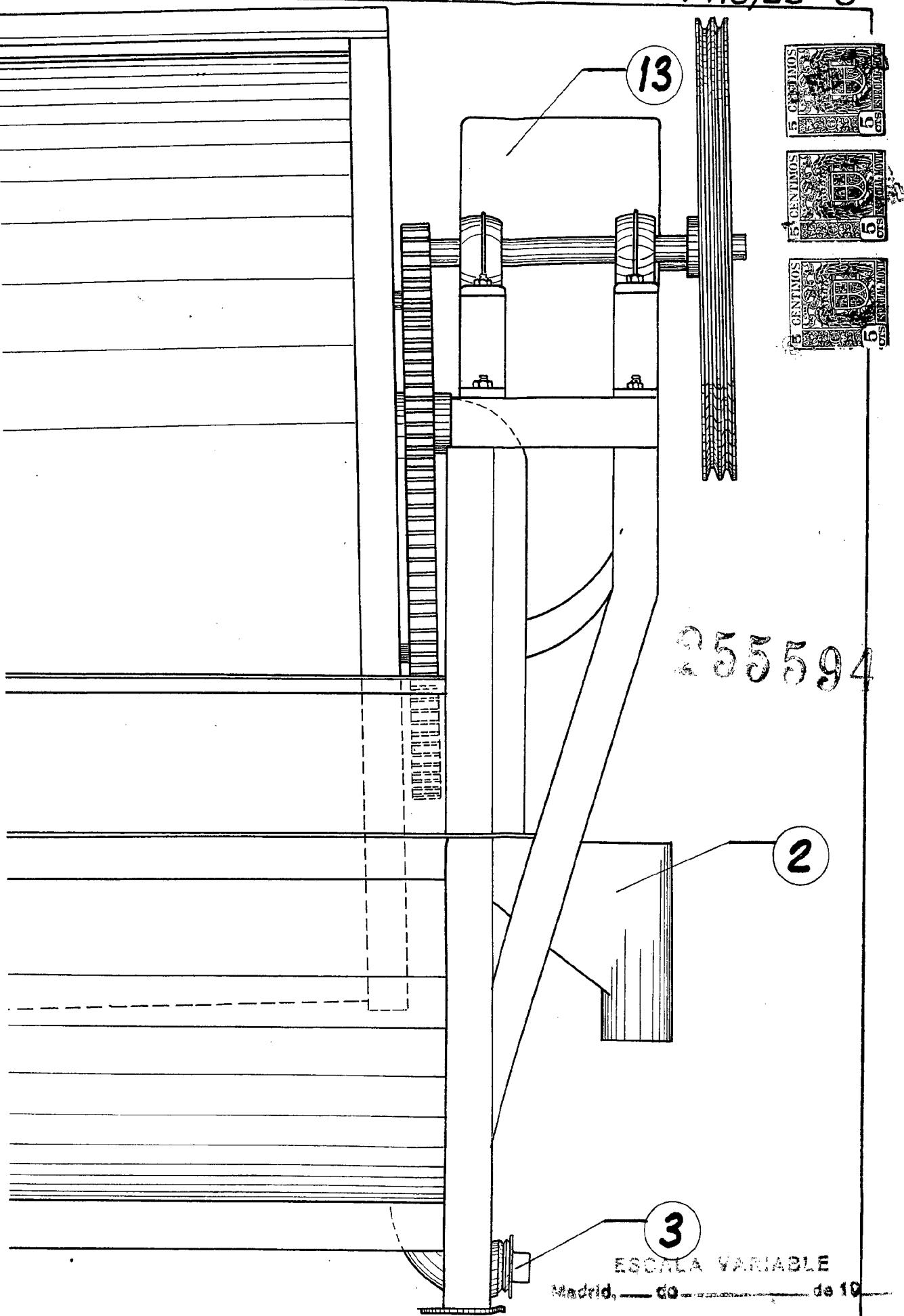
255594

FIG. 4-a





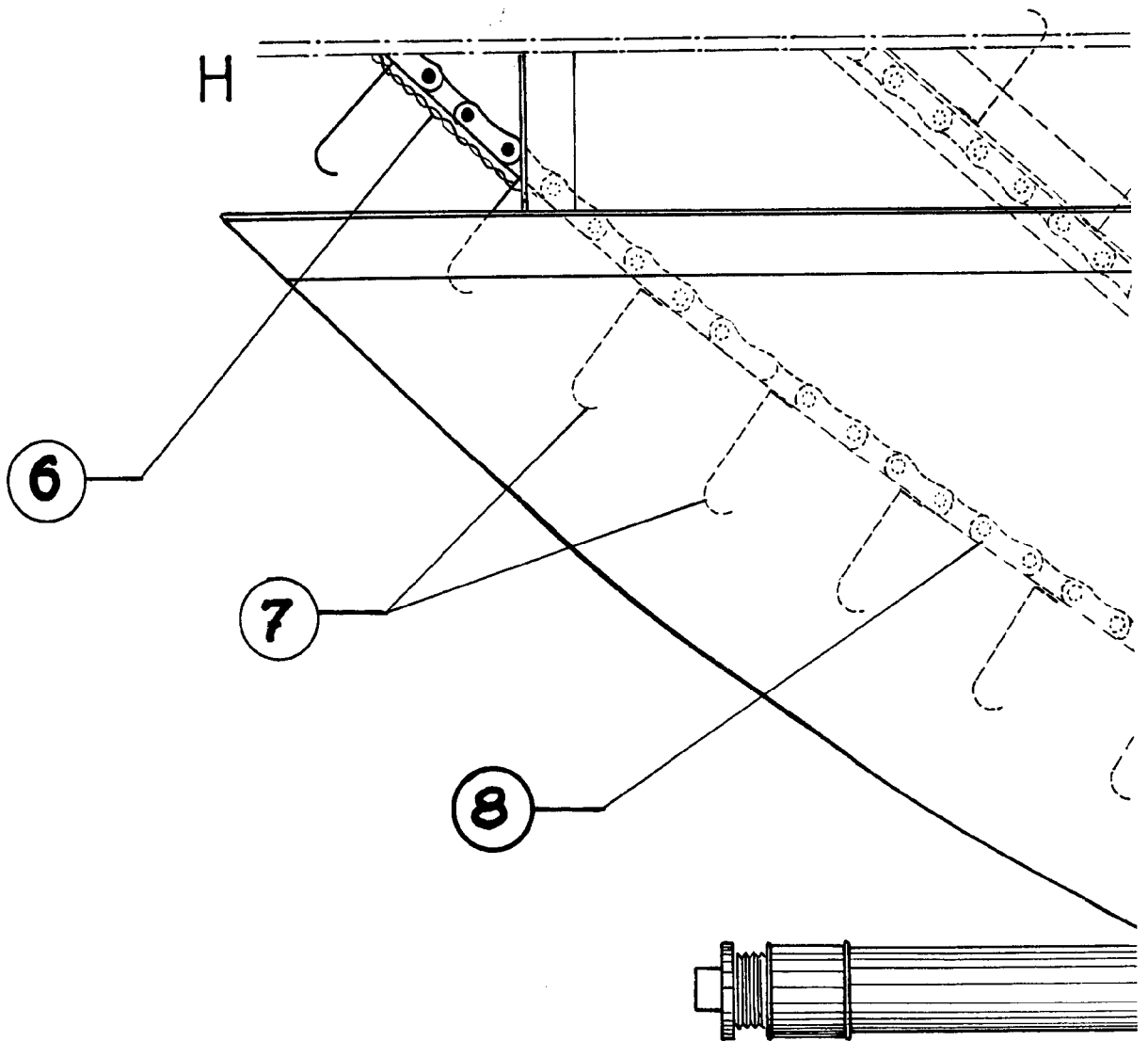
7 hojas - 6



255594

CIA, HISPANO AMERICANA DE
CONSTRUCCIONES CONSERVERAS. S. A.

F



G.4-b



255594

