



ESPAÑA

(19) ES	(11) NUMERO	25 55 10	(10) Y
(21)	(22) FECHA DE PRESENTACION	12 Enero de 1.981	

MODELO DE UTILIDAD 16 MAYO 1981

(30) PRIORIDADES	(31) NUMERO	(32) FECHA	(33) PAIS
------------------	-------------	------------	-----------

(34) FECHA DE PUBLICIDAD	(35) CLASIFICACION INTERNACIONAL
	B 65 L 9/26

(36) TITULO DE LA INVENCIÓN

"DISPOSITIVO PARA EL ETIQUETADO DE ENVASES"

(37) SOLICITANTE (S)

ETIQUETAS SAN JUAN, S.A.

DIRECCIÓN DEL SOLICITANTE

c/ Sebastián Gómez nº 5, MADRID.-

(38) INVENTORES

(39) ATRIBUCION (S)

ETIQUETAS SAN JUAN, S.A.

(40) REPRESENTANTE

DON JAIME ISERN CUYAS, Agente Oficial de la Propiedad Industrial.-

MEMORIA DESCRIPTIVA

El objeto de la presente solicitud de Modelo de Utilidad se refiere a un "DISPOSITIVO PARA EL ETIQUETADO DE ENVASES", que aporta a su función específica

5. esenciales características de novedad y eficacia constitutivas de notables ventajas fundamentalmente en el ámbito de la economía.

Como es sabido, los tiempos que corren vienen - caracterizándose por su inestabilidad económica y la

10. consiguiente fluctuación en alza de los precios de todos los artículos del mercado, por lo que se hace preciso, con evidente frecuencia, que aquellos que han de ofrecerse al público protegidos con envases adecuados presenten la dificultad, tanto para el fabricante

15. como para el comerciante, de la actualización de los precios que han de figurar en dichos envases, a fin de evitar perjuicios en las transacciones o las negociaciones de los compradores al observar que se pide de mayor importe que el que figura impreso, por

20. tanto, lógicamente, cada producto ha de exhibir su precio de manera visible e inequívoca en el momento de su expendición, en cumplimiento, incluso, de la normativa legal al respecto.

Con la finalidad de resolver oportunamente el

25. problema planteado y aprovechar los envases con anterioridad fabricados y almacenados, que en otro caso sería preciso desechar, con el consiguiente perjuicio económico, se ha llevado a efecto la labor de investigación necesaria hasta llegar a la concepción y

30. realización del dispositivo del enunciado, cuyas ca-

racterísticas técnicas y funcionales comentamos seguidamente.

5. Partiendo del sistema en el que se utiliza una cinta continua de papel encerado portadora de etiquetas adhesivas debidamente impresas, en este caso con el precio actualizado, se hace avanzar dicha cinta intermitentemente, y al llegar al final de su plataforma-soporte da comienzo el despegado de cada etiqueta, por cuanto la cinta continua dobla bruscamente sobre el ángulo agudo formado en el extremo de la indicada plataforma-soporte. Dicho despegado de las etiquetas tiende a realizarse con mayor facilidad con el auxilio del chorro de aire que proporciona un elemento tubular adecuado situado precisamente bajo el mismo extremo de la repetida plataforma-soporte, manteniendo así la etiqueta en situación de avance simultáneo para posicionarla sin más transición bajo un elemento absorbente que la mantiene momentáneamente en posición horizontal hasta la llegada inmediata del envase en que ha de quedar adherida, en cuyo instante dicho elemento desciende en vertical dejando la etiqueta fijada en el envase en el lugar previsto, por cuanto la fuerza adhesiva del producto que contiene supera a la de absorción del citado elemento absorbente, que acto seguido retrocede a su posición inicial disponiéndose a repetir el mismo movimiento con la etiqueta siguiente.
- 10.
- 15.
- 20.
- 25.

30. Para la realización de la operación comentada se cuenta con otro elemento auxiliar que contiene en forma apilada el conjunto de envases a etiquetar, superpuestos ordenadamente en posición de plegados, hecho -

que facilita la salida simultánea de cada unidad sobre una cinta transportadora para situarse en la plataforma de etiquetado bajo la vertical de la etiqueta que ha de recibir por el procedimiento indicado, hallándose se cada envase en este instante preciso sujeto por una pletina angular prensora que asegura su posición apropiada hasta la realización del pegado de la etiqueta.

5.

La sincronización y ejecución de tales movimientos viene determinada por la inclusión en el conjunto del que forma parte el dispositivo que comentamos de un cuadro electrónico de mando dotado de célula fotoeléctrica que detecta los espacios previstos entre etiquetas dando origen a la debida simultaneidad de paso, hacia la plataforma de pegado, de las etiquetas y los envases respectivos y a los movimientos anteriormente descritos.

10.

15.

Realizada la operación que ha quedado comentada, la serie de envases etiquetados sigue avanzando en la cinta transportadora hasta situarse sobre otros de estos elementos móviles que los depositan en el lugar previsto para su manipulación ulterior, ya con los datos necesarios en sustitución de los que habían quedado invalidados por el transcurso del tiempo y la anóna la situación económica persistente.

20.

25.

La descripción detallada que sigue la referimos a la única figura adjunta en la que a título de ejemplo y sin carácter limitativo alguno, por tanto, ya que la práctica puede aconsejar cualquier ligera modificación sin alterar la esencialidad de la invención, se ha representado la realización proyectada para la

30.

finalidad propuesta.

Dicha figura nos muestra un esquema de la máquina con el dispositivo etiquetador, pudiendo apreciarse superiormente el carrete -1- portador de la cinta de papel encerado con las etiquetas, la plataforma soporte -2- por la que avanza dicha cinta tras las con-

5. sabidas direcciones en zig zag que mantienen la tensión debida, el extremo -3- de dicha plataforma-soporte de la cinta finalizado en ángulo agudo, en cuyo vértice -

10. se efectúa el despegado de cada etiqueta, el elemento tubular -4- que proporciona el chorro de aire y facilita el aludido despegado de las etiquetas, las cuales van situándose individualmente bajo la superficie del elemento absorbente -5-, cuya absorción tiene lugar -

15. por la acción de otro elemento tubular -6-, y una vez situada convenientemente la etiqueta en la forma indicada y el envase en la vertical de la misma, el dispositivo etiquetador desciende utilizando las guías -7-, -

20. movido por la biela -8- que es impulsada por el elemento giratorio -9-, para dejar adherida la etiqueta en el lugar previsto del envase.

El lote de envases a etiquetar se encuentra apilado convenientemente en un soporte contenedor vertical -10-, de configuración preferentemente cuadrangular

25. con el necesario ranurado visualizador -11- proporcionando cada envase inferiormente a la cinta transportadora -12- que los va situando bajo el prensor -13- que los sujeta el intervalo preciso para el pegado de las etiquetas, liberándolos seguidamente para que puedan

30. continuar su marcha hacia otras cintas transportadoras

que los conducen al lugar elegido para su uso o almacenaje.

5. En la sincronización y ejecución de las operaciones descritas interviene directamente un cuadro electrónico de mandos -14- en el que se hallan convenientemente programados cada uno de los movimientos comentados.

N O T A

10.

Hecha la descripción del presente invento lo que se declara como no divulgado ni practicado en España comprende las reivindicaciones siguientes:

15. 1.- Dispositivo para el etiquetado de envases, que se caracteriza porque, partiendo del sistema en el que se utiliza una cinta continua de papel encerado — portadora de etiquetas adhesivas debidamente impresas, se hace avanzar dicha cinta intermitentemente y en este movimiento, al llegar al final de su plataforma-soporte, da comienzo el despegado de cada etiqueta ante la circunstancia de que la cinta continua dobla brusca-
mente en el ángulo agudo que forma el extremo de la indicada plataforma-soporte, disponiéndose para su unión con el envase respectivo.
20. 2.- Dispositivo, según la reivindicación 1, que se caracteriza porque para colaborar a facilitar el despegado de las etiquetas se ha previsto la ayuda de un chorro de aire proveniente de un elemento tubular adecuado, ubicado precisamente bajo el indicado extremo de la repetida plataforma-soporte, manteniéndose de
25. 30.

esta forma la etiqueta en situación de avance simultáneo para posicionarla bajo un elemento absorbente que la mantiene en horizontal hasta la llegada inmediata del envase en que ha de quedar adherida, en cuyo instante dicho elemento absorbente desciende en vertical dejando la etiqueta fijada en el lugar previsto en el envase.

5. 3.- Dispositivo, según las reivindicaciones 1 y 2, que se caracteriza porque la fuerza de absorción resulta inferior a la fuerza adhesiva del producto con que van impregnadas las etiquetas, por lo que fijadas éstas, el elemento absorbente portador retrocede a su posición inicial disponiéndose a repetir el mismo movimiento con otra etiqueta.

10. 4.- Dispositivo, según las reivindicaciones 1 a 3, que se caracteriza porque para hacer factible la operación comentada se cuenta con un elemento auxiliar que contiene en forma apilada el lote de envases a etiquetar, superpuestos ordenadamente en posición de plegados, facilitándose de este modo la salida simultánea de cada unidad sobre una cinta transportadora, a fin de situarse en la plataforma de etiquetado en la vertical de la etiqueta que ha de recibir por el procedimiento indicado.

20. 5.- Dispositivo, según las reivindicaciones 1 a 4, que se caracteriza porque al objeto de que tales operaciones se realicen con absoluta precisión, cada envase queda sujeto momentáneamente para el pegado de la etiqueta mediante una pletina angular prensora que asegura su posición adecuada en dicho instante.

30.

5. 6.- Dispositivo, según las reivindicaciones 1 a 5, que se caracteriza porque la sincronización y ejecución de tales movimientos queda determinada con la inclusión de un cuadro electrónico de mando, dotado de célula fotoeléctrica que detecta los espacios previstos entre etiquetas, dando origen por este procedimiento a la debida simultaneidad de paso hacia la plataforma de pegado de las etiquetas y los envases respectivos, así como a los movimientos complementarios que se han descrito.

10.

15. 7.- Dispositivo, según las reivindicaciones 1 a 6, que se caracteriza porque la serie de envases, una vez etiquetados, sigue avanzando en su cinta transportadora hasta situarse sobre otros de estos elementos móviles que los depositan en el lugar previsto para su ulterior manipulación.

20. 8.- DISPOSITIVO PARA EL ETIQUETADO DE ENVASES.
Según se describe y reivindica en la presente Memoria que consta de 8 hojas foliadas y mecanografiadas por una sola cara y 1 lámina de dibujos.

Madrid, a 12 de Enero de 1.981

ETIQUETAS SAN JUAN, S.A.

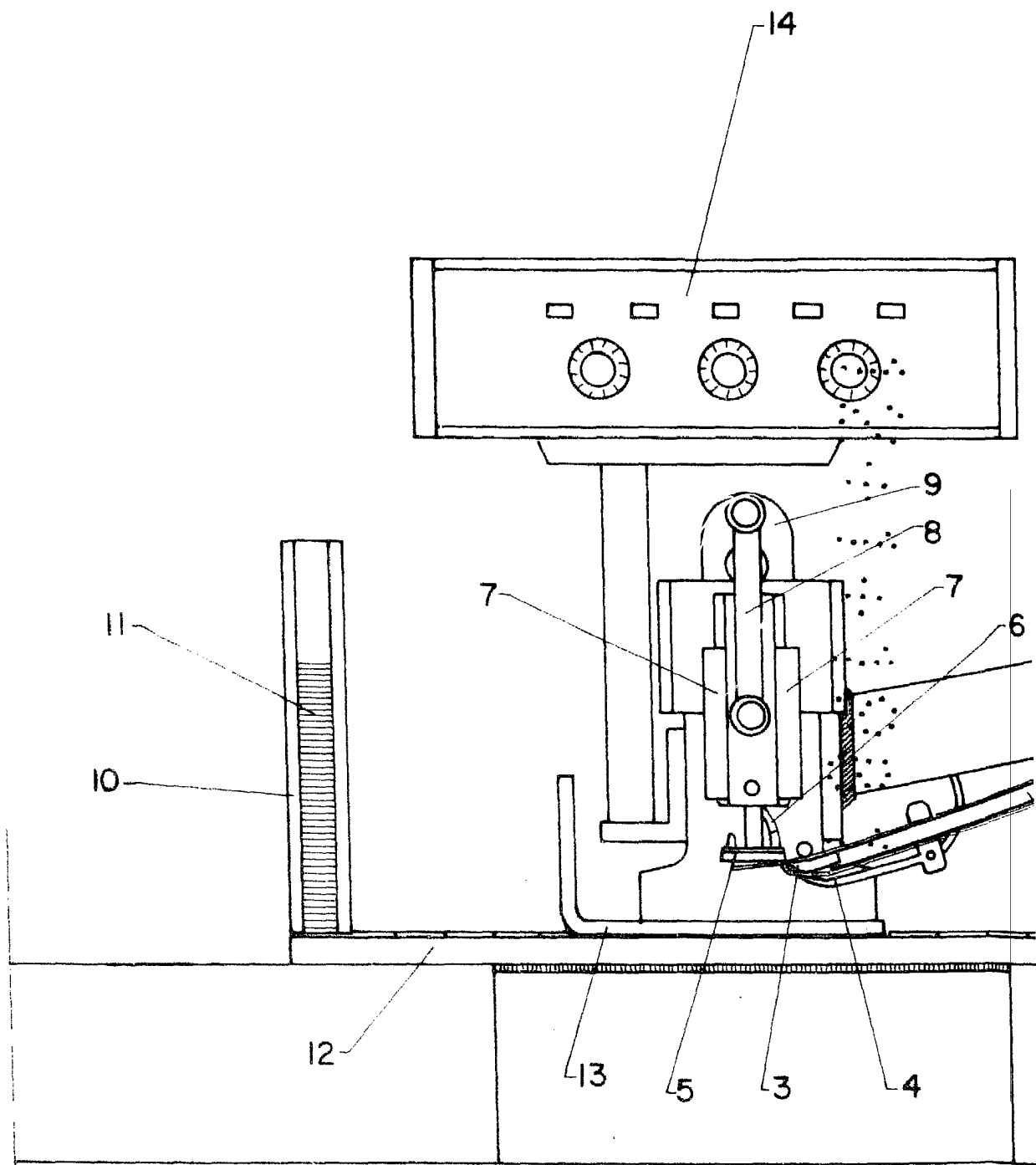
p.a.

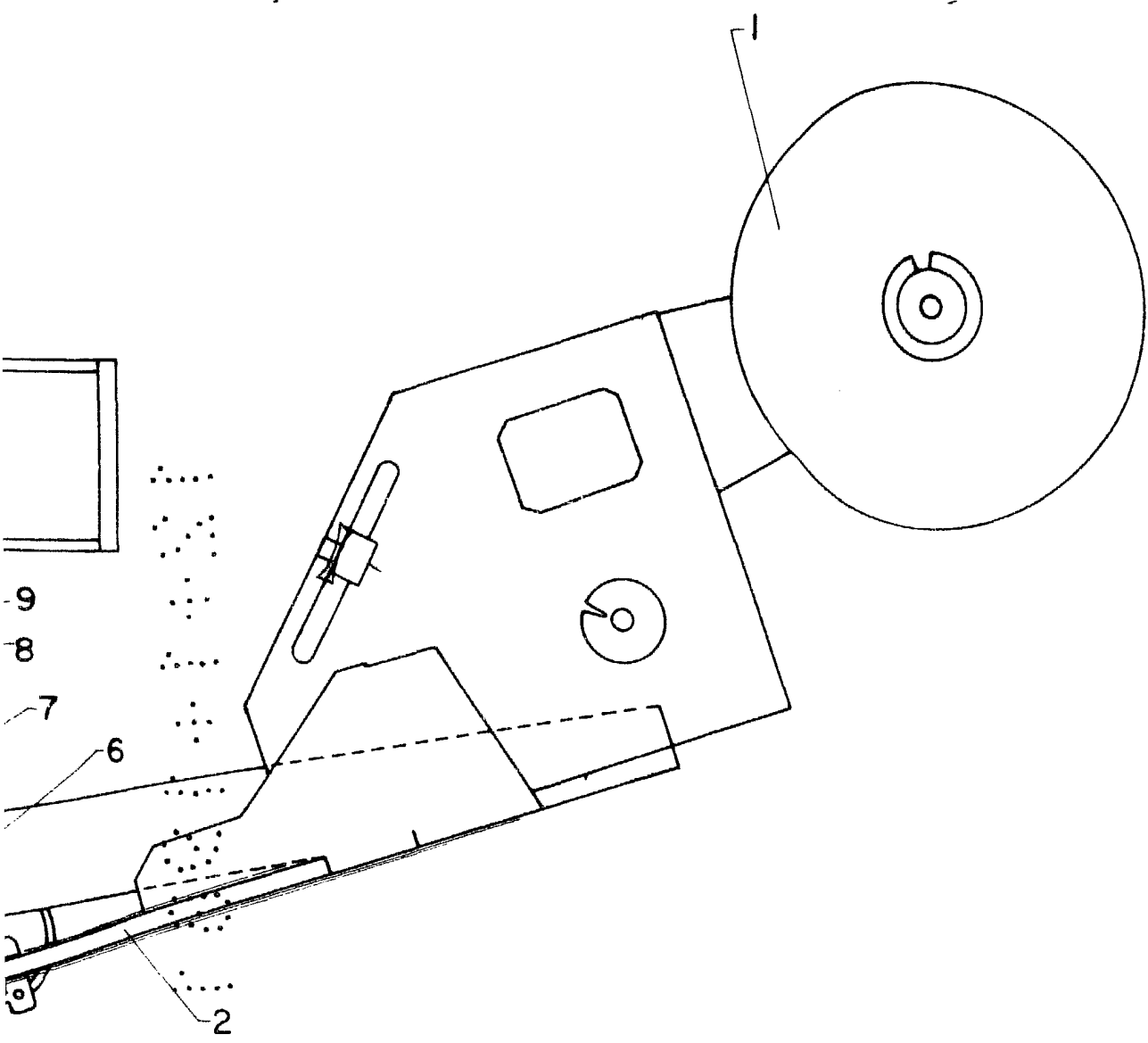
~~JAIME ISERN GUYÁS~~

~~P.P.~~

25.

30.





Madrid, a 12 Enero de 1.981

p.a. ~~JAIME ISERN CUYÁS~~
~~P.P.~~