

ES 255348 Y
FECHA DE PRESENTACION
31 DIC. 1980



ESPAÑA

MODELO DE UTILIDAD

1 MAYO 1981

30 PRIORIDADES:	32 FECHA	33 PAIS	••••• ••••• ••••• •••••
31 NUMERO			

47 FECHA DE PUBLICIDAD	51 CLASIFICACION INTERNACIONAL	••••• •••••
	B65D 39/02	

59 TITULO DE LA INVENCIÓN	••••• ••••• ••••• •••••
UN TAFON PRECINTO.	

71 SOLICITANTE (ES)
D. Cesar Regueras Fanjul. D. Roberto Erasun Pellón.

DOMICILIO DEL SOLICITANTE
Avda. del Mediterraneo, 44 y Sirio, 44 Madrid, respectivamente.

72 INVENTOR (ES)

73 TITULAR (ES)
los mismos.

74 REPRESENTANTE
CARLOS DE ARJONA Y RUIZ.

Es objeto de la presente solicitud de registro de Modelo de Utilidad, un tapón-precinto, que persigue como funcionabilidad del mismo, el delatar que el recipiente en donde ha sido situado tal tapón, ha sido abierto, si bien podrá seguir usándose como simple elemento de obturación dicho tapón.

Este tapón-precinto, se constituye en función a las siguientes estructuraciones que permiten la funcionalidad del mismo.

10 La primera circunstancia es la de que para obtener en función a la obturación, por el tipo de tapón que se reivindica, es la inviolabilidad del mismo. Dicho tapón se precisa que se sitúe sobre el cuello o boca del recipiente en el cual ha de situarse una base plana, determinada por un polígono octogonal con un orificio central del que emerge un cilindro hueco roscado y de altura y diámetro conveniente para ajustar sobre él el cuerpo del tapón.

20 Este tapón está constituido por dos piezas, que forman un solo conjunto. La primera determina el elemento de precintado, y la segunda solidaria a la primera, corresponde al tapón propiamente dicho.

25 La primera pieza, está determinada por un anillo de altura conveniente para que pueda ajustarse a la base octogonal que va dispuesta en el cuello del recipiente. Interiormente tal anillo, lleva un dentado que forman dos hileras superpuestas y dispuestas de modo que en los planos oblicuos que la constituyen, en el dentado de la hilera inferior, se introduzca sobre los vértices de los ángulos de la base octogonal y a los que queda fijada de modo irreversible, en función al dentado superior que impide el giro
30 de dicho anillo en sentido contrario al que se ha empleado

para ajustar el mismo sobre la base octogonal. Exteriormente, dicho anillo lleva unas pestañas verticales salientes, que sirven para coadyuvar a la función del roscado del conjunto en su alojamiento.

La parte superior, es la que determina el elemento de obturación propiamente dicho, está situada por un tronco de cilindro, obturado por su parte superior y abierto por su inferior, roscado interiormente para ajustarse en el conjunto del tapón y precinto sobre el saliente roscado del cuello del envase.

Exteriormente la superficie de ésta pieza, determina un escalonamiento que la divide en dos secciones cilíndricas: la primera de mayor altura y va provista de unos salientes verticales que sirven para efectuar la operación de giro del conjunto para su roscado sobre la boca del envase, y la segunda de altura menor, pero sí la precisa para que el dentado que exteriormente ha de llevar ésta segunda sección y que tiene un diámetro conveniente para que se pueda introducir y quedar fijada inicialmente, formando una sola pieza con la parte inferior o de precintaje y sobre los dientes salientes dispuestos en la hilera interna superior de dicha pieza precinto.

En función de éste engarce entre los salientes respectivos de las dos piezas unidas entre sí, una vez situado el conjunto sobre la base octogonal del cuello del envase y roscado el mismo sobre tal cuello, éste tapón no puede desprenderse de su citado engarce por la forma peculiar de sus dentados respectivos, y sólo mediante un mayor esfuerzo en el giro de desenroscar el tapón, se logra romper el anillo que forma la parte inferior de la pieza precinto, y con ello, se desengarzan las piezas que componen

el conjunto, quedando el tapón propiamente dicho totalmen-
te desprendido de la base a la cual estaba unido, y una vez
65 libre el tapón se puede desenroscar para extraer el líquido
contenido en el envase, y al propio tiempo sacar de su alo-
jamiento sobre la base octogonal la parte inferior, o sea
la que ha de constituido el precintaje para poder volver a
enroscar el tapón sobre el cuello del recipiente y continuar
70 la utilización del envase, pero delatando que el mismo ha
sido ya abierto con anterioridad.

Finalmente determinaremos que el tapón de obtu-
ración en la parte interna del mismo, lleva un saliente
que se ajusta al cuello del envase para que el acople ajus-
75 te el tapón sobre éste cuello, sea lo más hermético posible.

Descrito el objeto de lo que ha de ser objeto de
las reivindicaciones de la presente solicitud de registro
de Modelo de Utilidad, pasamos a describir para mejor com-
80 prensión de lo explicado, el contenido de las dos hojas, la
primera doble, de dibujos que se acompañan a la presente
memoria.

En la hoja primera, doble, la FIG. 1, representa
una vista en alzado de frente del conjunto del tapón-precin-
to montado, y en ella con -1-, se representa el tapón, con
85 -2-, los resaltes para facilitar la apertura y rotura para
desprecintar el conjunto, con -3-, los resaltes para ejer-
cer menor presión para enroscar y desenroscar el conjunto,
con -4-, el tope del tapón, con -5-, el resalte de la pieza
fija que se rompe al tirar del tapón -1- y en cuya parte
90 interna están situadas las cuñas -5a- (ver figuras 6 y 7),
que son presionadas al girar sobre ellas las otras cuñas
-14- y -15- de la figura 4, con -5a-, las cuñas citadas an-
teriormente y que son presionadas por las cuñas -14- y -15-

95 (ver figuras 3, 4 y 5), con -6- la pieza del conjunto que
encaja sobre la parte octogonal dispuesta en la base del
recipiente, con -6a-, el alojamiento en el interior de la
pieza -6- en la que encaja la parte octogonal -17-, del en-
vase -9- (ver figuras 1 y 9, ésta de la hoja 2ª), con -6b-,
100 las ranuras longitudinales que permiten al ser más débil
el espesor -6-, partirse o romperse junto con la parte -5-,
con -7-, el saliente para facilitar la rotura manual para
romper el precinto voluntariamente, con -8-, la anilla ter-
minal del saliente -7-, y con -9- el cuello del envase so-
bre el cual se dispone el conjunto del tapón-precinto.

105 En la FIG. 2, se repiten las numeraciones anterior-
mente indicadas y en una vista en planta del conjunto de la
figura 1, si bien en ella se añade, con -10-, la parte in-
terna del tapón -1- que encaja y cierra el orificio -18-
de la figura 3, y asimismo representado en la figura 10
110 de la hoja segunda, con -11-, parte de la pieza -1- que
taponaa el orificio -18- que aparece en la figura 3.

La FIG. 3, es un corte por A B descrito en la fi-
gura 2, y en el se señalan con la misma numeración las
piezas que lo componen, si bien con -12-, se representa el
115 resalte del envase -9- debidamente roscado y sobre el cual
se enrosca el orificio -13a- señalado en la figura 5, y que
corresponde al interior del tapón -1-, con -14-, se repre-
senta en resalte sobre la parte inferior del tapón -1- que
por su parte externa lleva los resaltes -15-, que al presio-
120 nar sobre los resaltes o cuñas -5a- los obliga y rompe el
precinto, con -16- se representa el orificio y parte inter-
na de la pieza -6- sobre la que encaja la parte octogonal
-17- situada en el envase -9-, con -17-, la parte o cabeza
octogonal del envase -9- sobre el que encaja la pieza -6-
125 por su parte interna -16-.

La FIG. 4, es una vista en alzado de frente del tapón -1-, y la numeración que en el mismo figura, corresponde a lo anteriormente descrito.

130 La FIG. 5, es una vista en planta por la parte inferior del tapón -1-, con las mismas numeraciones que corresponden a las piezas anteriormente descritas.

La FIG. 6, es una vista en alzado del frente, parcialmente seccionada de la pieza comprendida en las figuras 5, 6 y 7.

135 La FIG. 7, es la vista en planta de la pieza anterior en su representación superior.

La FIG. 8, es una vista en planta por la parte inferior de la pieza de la figura 6.

140 La FIG. 9, es la vista en alzado de frente del conjunto correspondiente al envase, y los números que se señalan las distintas piezas que lo componen, corresponden a lo anteriormente descrito en las figuras posteriores.

La FIG. 10, es la vista en corte por C D según la figura 3.

145 La FIG. 11, es la vista en corte por E F así mismo descrita en la figura 3.

En resumen reivindicamos los recurrentes en virtud de la presente solicitud de registro de MODELO DE UTILIDAD, el privilegio exclusivo de fabricación, venta y explotación industrial en España por el plazo de 20 AÑOS, según determina el vigente Estatuto de la Propiedad Industrial, el objeto del mismo, el cual queda esencialmente caracterizado por las siguientes:

NOTAS.- REIVINDICACIONES:

155 PRIMERA.- Tapón-precinto, aplicable a cualquier tipo de envases, siempre y cuando que estos lleven en el cuello o boca del mismo, una base plana determinada por un polígono

160 octogonal con un orificio central del que emerge un cilindro hueco roscado y de altura y diámetro conveniente para ajustar sobre el cuerpo del tapón.

165 SEGUNDA.- Tapón-precinto, según la anterior reivindicación y asimismo esencialmente caracterizado por estar constituido por dos piezas que forman un solo conjunto, siendo la primera la que determina el elemento de precintaje, y la segunda solidaria a aquella y que corresponde al tapón propiamente dicho.

170 TERCERA.- Tapón-precinto, según las anteriores reivindicaciones y asimismo esencialmente caracterizado por la circunstancia de que la primera pieza está determinada por un anillo de altura conveniente, para que pueda ajustarse a la base octogonal que va dispuesta en el cuello del envase, y porque interiormente tal anillo, lleva un dentado que forma dos hileras superpuestas, dispuestas de modo que los planos oblicuos que se constituyen en el dentado de la hilera inferior, se introduzca en los vértices de los ángulos de la base octogonal y a los que queda fijado de modo irreversible, en función al dentado de la hilera superior que impide el giro de dicho anillo en sentido contrario al que se ha empleado para ajustar el mismo sobre dicha base octogonal. Es asimismo característica una pestaña saliente horizontal, terminada en un anillo que sirve para coadyuvar a la función de colocación de ésta primera pieza sobre la base octogonal y posteriormente retirar dicha pieza una vez rota en la forma que se especifica en las reivindicaciones posteriores.

185 CUARTA.- Tapón-precinto, según las anteriores reivindicaciones y asimismo esencialmente caracterizado por la circunstancia de que la parte superior del conjunto y que es

190 el elemento que determina la obturación propiamente dicha, está constituida por un tronco de cilindro, obturado por su parte superior, abierto por la inferior, roscado interiormente para ajustarlo sobre la parte saliente del cuello del envase y fijar el conjunto de tal suerte.

195 QUINTA.- Tapón-precinto, según las anteriores reivindicaciones y asimismo esencialmente caracterizado por la circunstancia de que la superficie de la pieza objeto de la reivindicación anterior, determina un escalonamiento que la divide en dos secciones cilíndricas, la primera de mayor altura, y va provisto de unos salientes verticales que sirven para efectuar en el roscado del conjunto sobre la boca del envase, y la segunda de menor altura, pero si la precisa para que el dentado que exteriormente ha de llevar esta sección y que tiene un diámetro conveniente para que se pueda introducir y quedar fijada inicialmente, formando
200 una sola pieza con la parte inferior del precintaje y sobre los dientes o salientes dispuestos en la hilera interna superior de ésta última pieza.

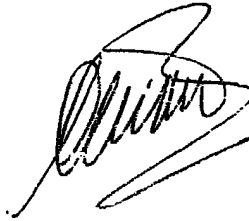
210 SEXTA.- Tapón-precinto, según las anteriores reivindicaciones y asimismo esencialmente caracterizado por la circunstancia de que en función a éste engarce entre el saliente respectivo de las dos piezas unidas entre sí, una vez situado el conjunto sobre la base octogonal del cuello del envase y roscado el mismo sobre tal cuello, éste tapón o sea, la segunda pieza, no puede desprenderse de su alojamiento
215 por la forma peculiar de sus dentados respectivos y solo mediante un mayor esfuerzo en el giro en sentido de desenroscar el tapón, se logra romper el anillo que forma la parte interior de la pieza precinto, y con ello se desengarzan las piezas que componen el conjunto, quedando el tapón propia-

mente dicho, totalmente desprendido de la base a la cual estaba unido y una vez libre se puede desenroscar para extraer el contenido del envase y al propio tiempo sacar de su alojamiento sobre la base octogonal la parte inferior que constituía el precinto.

SEPTIMA.- TAPON-PRECINTO.

Todo ello tal y conforme se especifica en la anterior memoria descriptiva, que consta de nueve hojas mecanografiadas por una sola cara y se dá a título de ejemplo en las dos hojas de dibujos que se acompañan, una de ellas doble.

Madrid, 31 DIC. 1980
P.A.



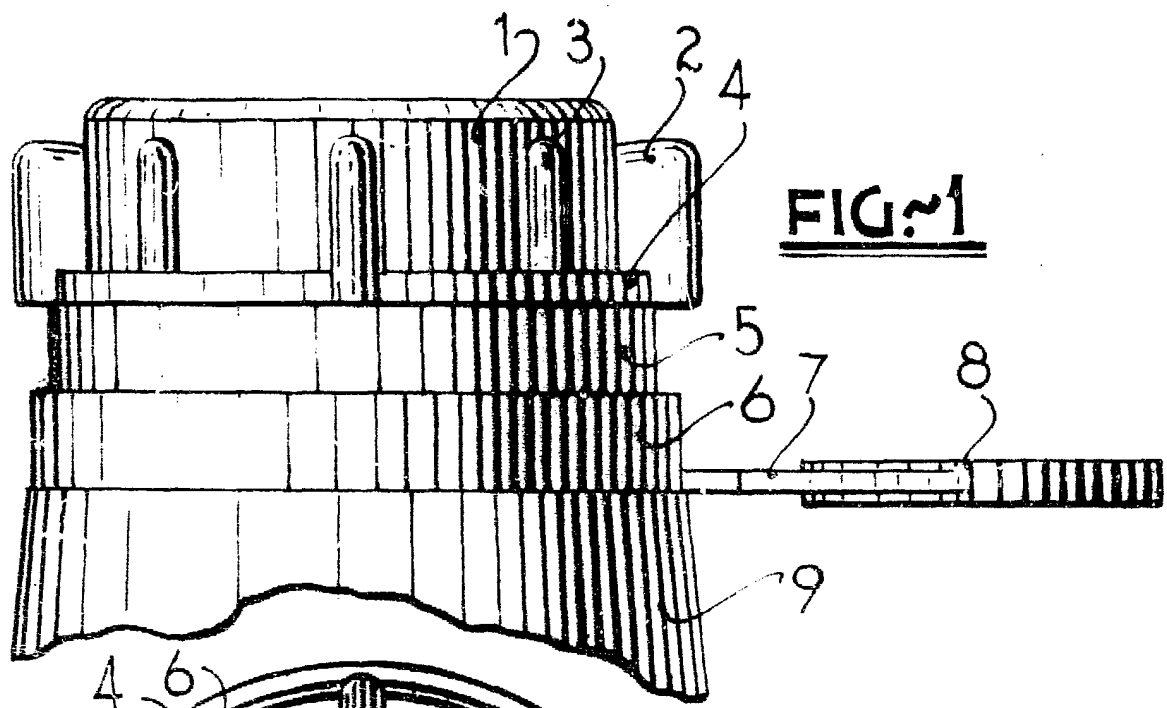


FIG. 1

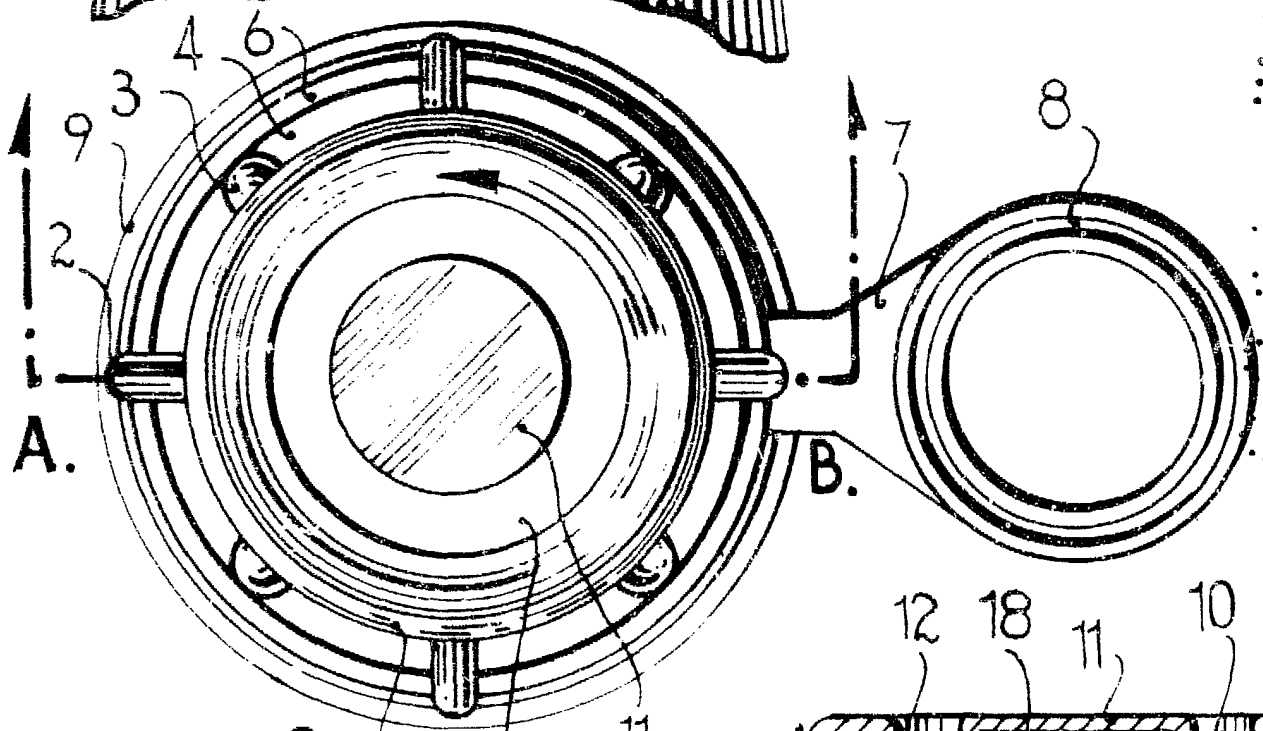


FIG. 2

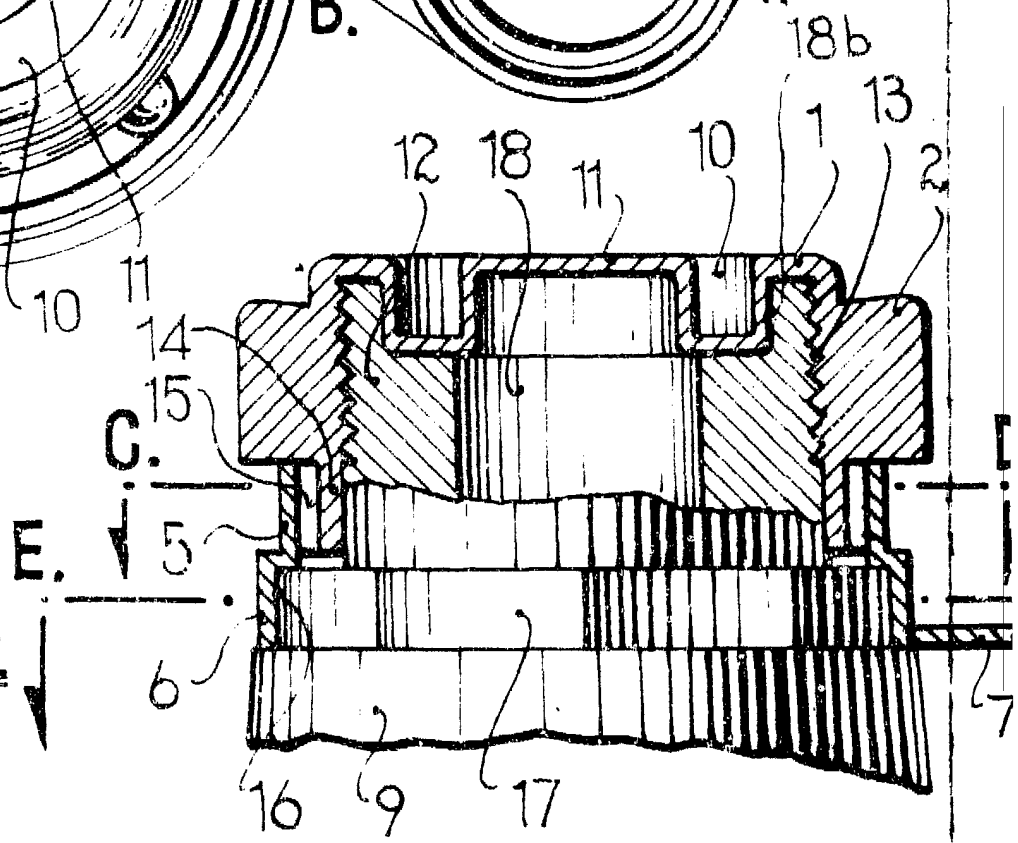
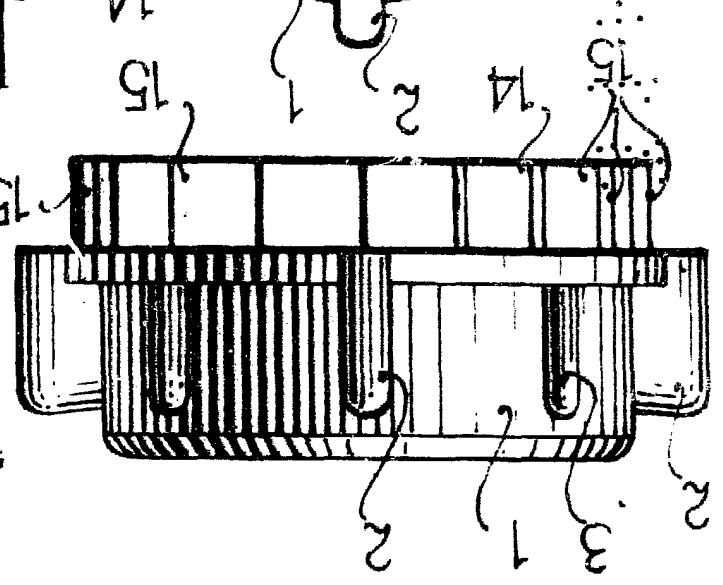


FIG. 3

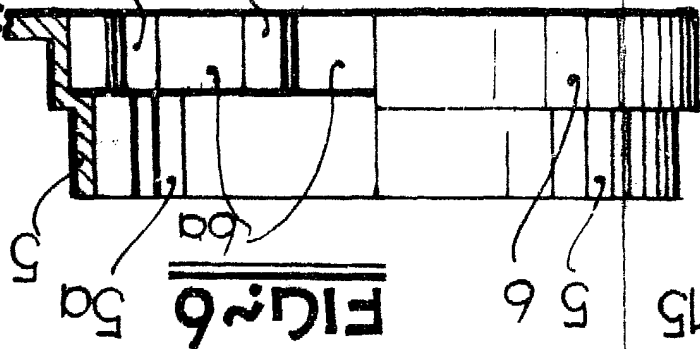
ESCALA VARIABLE

2 HOJAS ~ HOJA 1ª

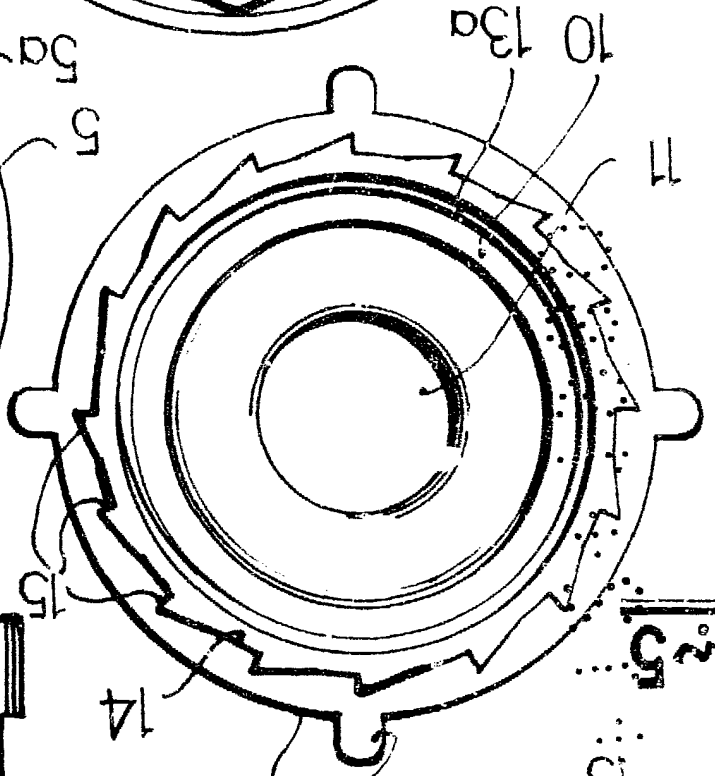
FIG~4



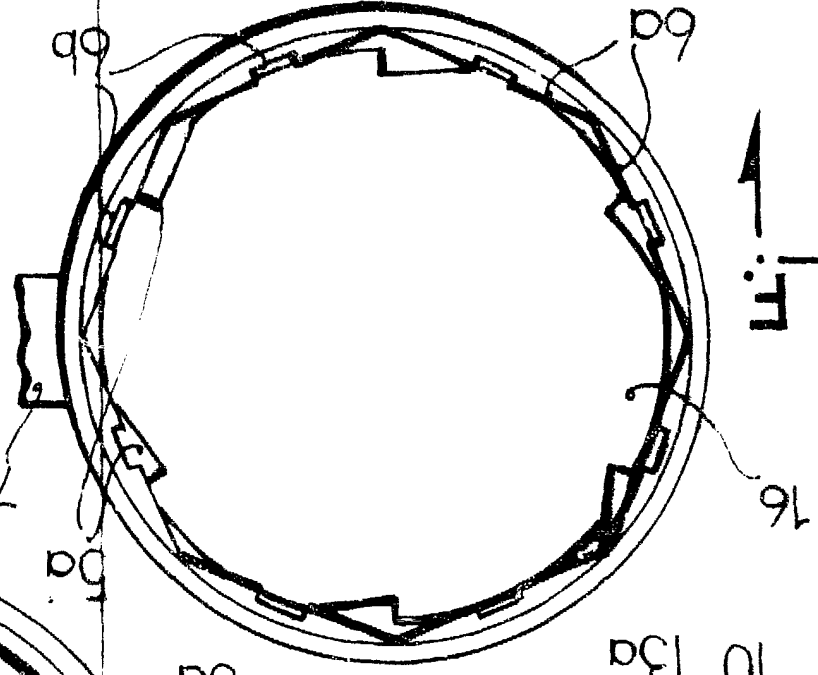
FIG~6



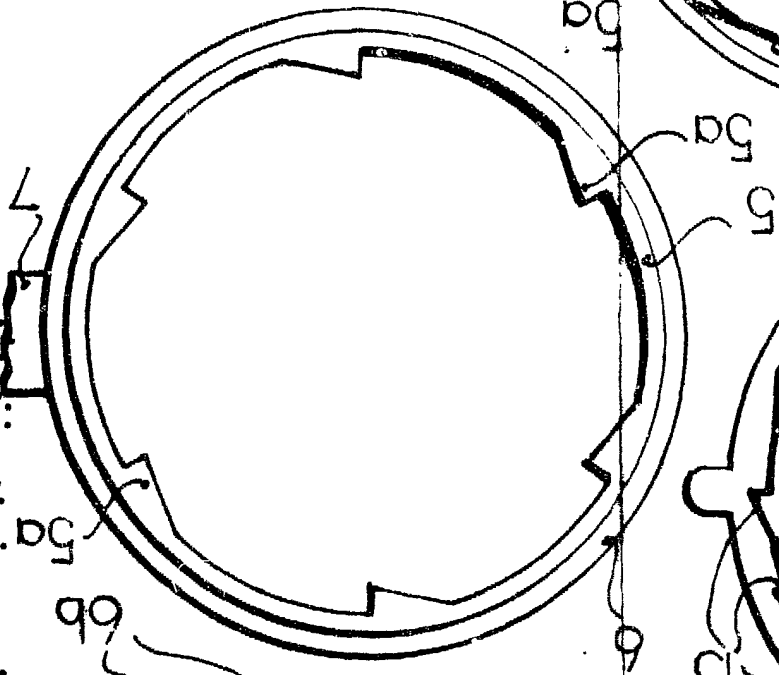
FIG~5



FIG~8

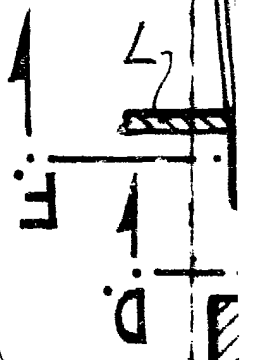


FIG~7



MADRID, 31 DIC. 1980

R.A.



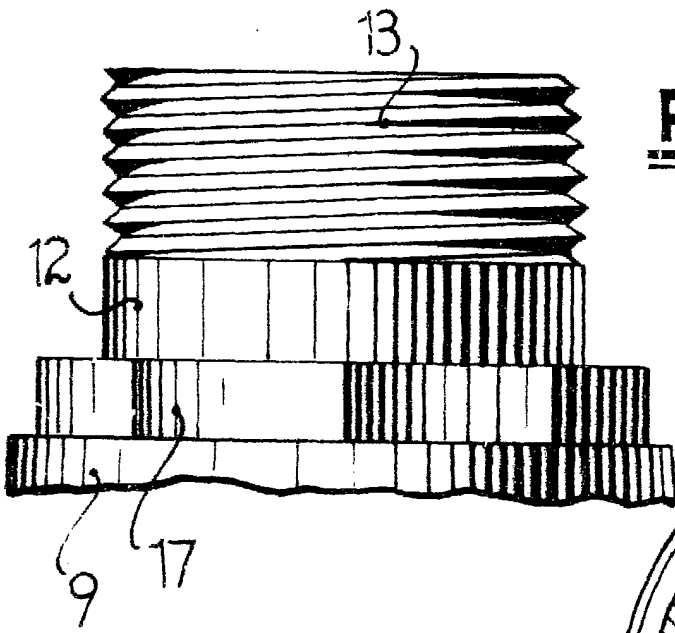


FIG. 9

FIG. 10

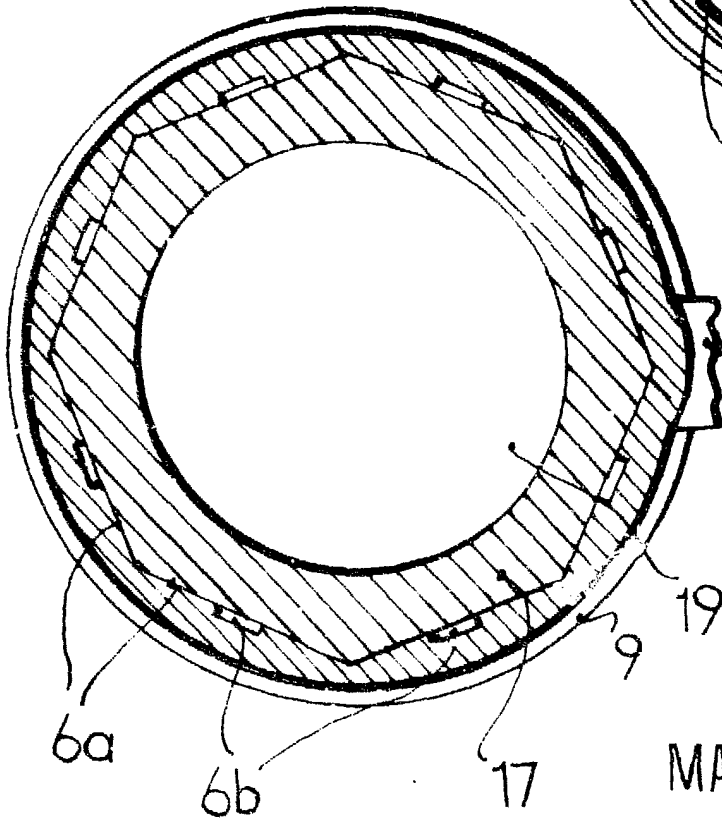
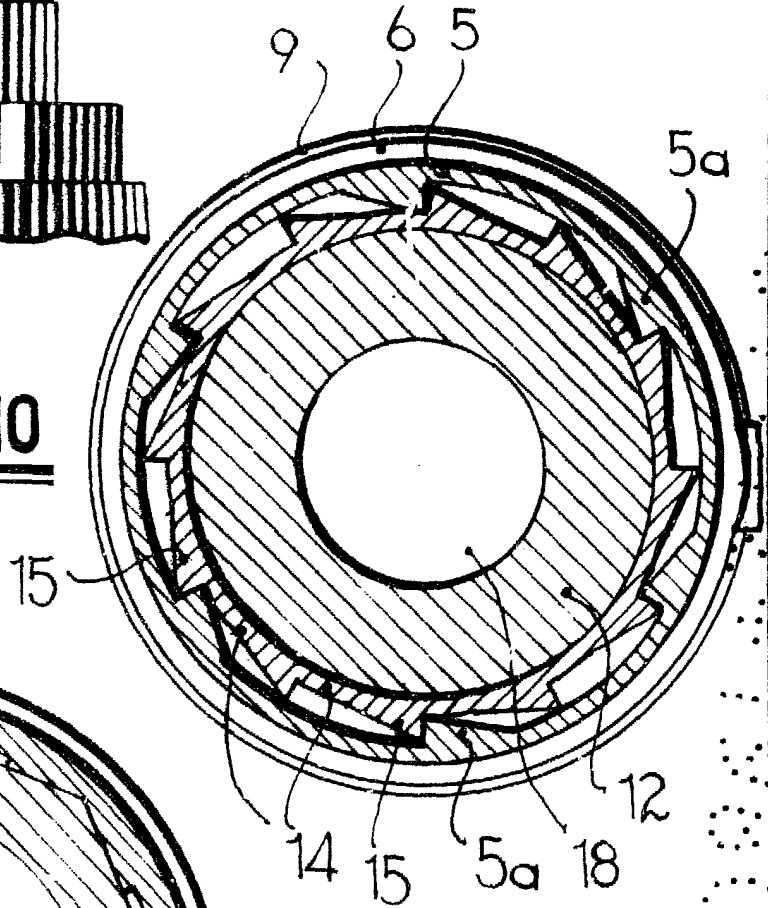


FIG. 11

MADRID, 31 DIC. 1980

P.A.

ESCALA VARIABLE