



ESPAÑA

19. ES	20. Y	NUMERO 55333
21.	22.	FECHA DE PRESENTACION 31 Diciembre 1.980

1 MAYO 1981

MODELO DE UTILIDAD

30. PRIORIDADES:	31. NUMERO	32. FECHA	33. PAIS
------------------	------------	-----------	----------

47. FECHA DE PUBLICIDAD	51. CLASIFICACION INTERNACIONAL
	B05B 5/00

54. TITULO DE LA INVENCIÓN

'APARATO ELECTRONICO PULVERIZADOR AUTOMATICO, PERFECCIONADO'.

71. SOLICITANTE (S)

Dña. ROSARIO ALAMAN MOTA.

DOMICILIO DEL SOLICITANTE

LERIDA.- Luis Roca, 9.

72. INVENTOR (ES)

El propio solicitante.

73. TITULAR (ES)

74. REPRESENTANTE

ANTONIO DOÑAQUE FRON.- Agente Oficial de la P.I.

MEMORIA

El presente Modelo de Utilidad es un pulverizador -
automático que funciona electrónicamente y el cual consti-
tuye una variante de los Modelos concedidos a la misma so-
licitante con el núm. 211.327 y 235.243, cuya variante -
5 consiste en que la fuente de alimentación es por medio de
pilas, para lo cual en el circuito impreso los componentes
han requerido una instalación distinta de la de los Mode-
los citados.

El hecho de funcionar por medio de pilas ya estaba -
10 previsto en el Modelo 235.243, pero en la realización cons-
tructiva nos hemos visto precisados a introducir modifica-
ciones en los componentes electrónicos, cuyo conjunto es -
lo que se trata de reivindicar en el presente Modelo y -
además se ha mejorado aquél porque se han podido suprimir
15 elementos, así el número de resistencias es distinto y so-
lo precisa un condensador y tres semiconductores al mismo
tiempo que la fuente de alimentación es mediante seis pi-
las con lo que queda sustituida la bobina eléctrica del -
Modelo anterior, por una electroválvula, conservando la -
20 misma apariencia externa de aquél Modelo citado.

En el Plano que se acompaña, en la Fig. I, se repre-
senta la botella de spray (1) y la cabeza dosificadora (2),
conexiónada con una regleta (3) mediante cables, en la que
(4) es un pulsador; (5) un interruptor de tiempo; (6) el
25 interruptor de encendido y (7) las pilas de alimentación.

En la Fig. II, se representa el circuito temporizador
en un esquema en el que se muestran todos sus componentes,
que como se vé INT1, es el interruptor de encendido y INT2
es el interruptor de tiempo de salida del producto, P es

30 el pulsador y el conjunto formado por las resistencias R3,
R4 y CL, el condensador electrolítico, son las piezas que
trabajan en una sola función, ó sea R3 y R4 son las resis-
tencias que cargan el condensador para poder hacer dispa-
rar la válvula, siendo UJT un transistor con tres termina-
35 les que denominamos E, B1 y B2, ó sea, emisor, base una y
base dos.

Las ventajas que viene a aportar frente al Modelo -
235.243, fruto de la experiencia, se traducen en una eco-
nomía constructiva y en su mejor utilidad, ya que su ali-
40 mentación mediante pilas permite que sea instalado en loca-
les ó recintos donde no existe instalación eléctrica ó don-
de resulte costoso realizar una instalación a propósito y
asimismo la fácil movilidad que representa, puesto que el
desgaste de estas pilas se compensa con el importe del fluí-
do eléctrico, habiéndose comprobado que en determinados re-
45 cintos, como son vaquerías, granjas u otros, que precisan
este pulverizador para proporcionar ambientación, desinfecta-
ción ó desinfección, por las condiciones de este tipo de
locales que en muchos casos no hay instalación eléctrica y
50 en otros no compensa efectuar una instalación, por cuanto
la movilidad del aparato resulta más asequible, circunstan-
cias por las que nos hemos decidido por este pulverizador
de funcionamiento a pilas ya que como hemos dicho antes, el
gasto es muy equivalente al del fluído eléctrico y sin --
55 embargo resulta más compatible para su instalación, por su
fácil movilización y traslado del aparato, por lo que con-
sideramos que para la utilización y fines para los que ha
sido concebido es más idóneo, además de por las cualidades
mencionadas, porque en resumen resulta menos costoso, ya -

60 que se han suprimido componentes que abaratan el mismo y además simplifican su construcción.

65 La sustitución de varias piezas que coordinadas entre sí sirven para el disparo del líquido del spray ha sido - sustituida por una pieza única, una electroválvula, con lo que se ha conseguido además de un mejor funcionamiento, evi- tar el riesgo de averías ó desgastes.

Este aparato, como aquéllos citados funcionan automá- ticamente y en una dosificación adecuada, sin ninguna vigi- lancia y en períodos de tiempo establecidos.

70 El accionamiento de la electroválvula que es el elemen- to que produce el movimiento de entrada desde la botella del spray hasta su pulverización por la boca de salida, es de- bido a la disposición de los componentes electrónicos, así el interruptor de encendido INT1 se encarga de proporcionar la alimentación al circuito y en serie, a la alimentación, 75 encontrándose el condensador de D1 que sólo dejará pasar la corriente cuando esté polarizado por la correcta disposición de las pilas. En serie con este diodo existe la resistencia R1 que polariza de forma correcta la B2 del transistor UJT.

80 El conjunto formado por las resistencias R3, R4 y el condensador C1 tiene la misión de regularizar el tiempo de temporización y por medio de las resistencias citadas hacer circular una intensidad de corriente que carga paulatina- mente el condensador, de forma que la tensión del mismo - 85 aumenta hasta llegar a un punto tal que hace que el tran- sistor conduzca al terminal del mismo B1, consiguiendo de esta forma que el condensador se cargue a través del tran- sistor y la resistencia (5).

Esta descarga podrá ser más rápida ó más lenta. si el

31.12.1980

5.-

REIVINDICACIONES

110

1ª.- "Aparato electrónico pulverizador automático, perfeccionado", caracterizado porque mediante unos componentes electrónicos, instalados adecuadamente en un circuito impreso, según esquema, accionan los elementos para empujar la válvula y emitir el soplo de líquido de la misma, mediante un émbolo que es atraído por un electroimán, el cual al ser atraído abre un conducto, donde se halla almacenada una pequeña cantidad de líquido, siendo su funcionamiento por medio de pilas.

115

120

2ª.- "Aparato electrónico pulverizador automático, perfeccionado", caracterizada porque otro conducto es por donde sale el líquido procedente de la botella de spray el cual va inyectado a presión.

125

3ª.- "Aparato electrónico pulverizador automático, perfeccionado", caracterizado porque asimismo en una regleta dentro de la misma caja están los cables de alimentación desde las pilas, así como el pulsador e interruptor de tiempo y el interruptor de encendido, funcionando por estos elementos automática e intermitentemente en el tiempo deseado, siendo alimentado el conjunto eléctrico por medio de pilas.

130

4ª.- "APARATO ELECTRONICO PULVERIZADOR AUTOMATICO, PERFECCIONADO".

La presente Memoria consta de SEIS HOJAS mecanografiadas a doble espacio, por una sola cara, de CIENTO TREINTA LINEAS y UNA HOJA DE PLANOS, para su mejor comprensión.

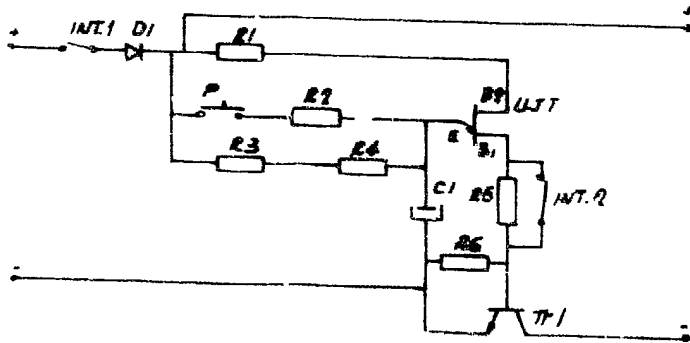
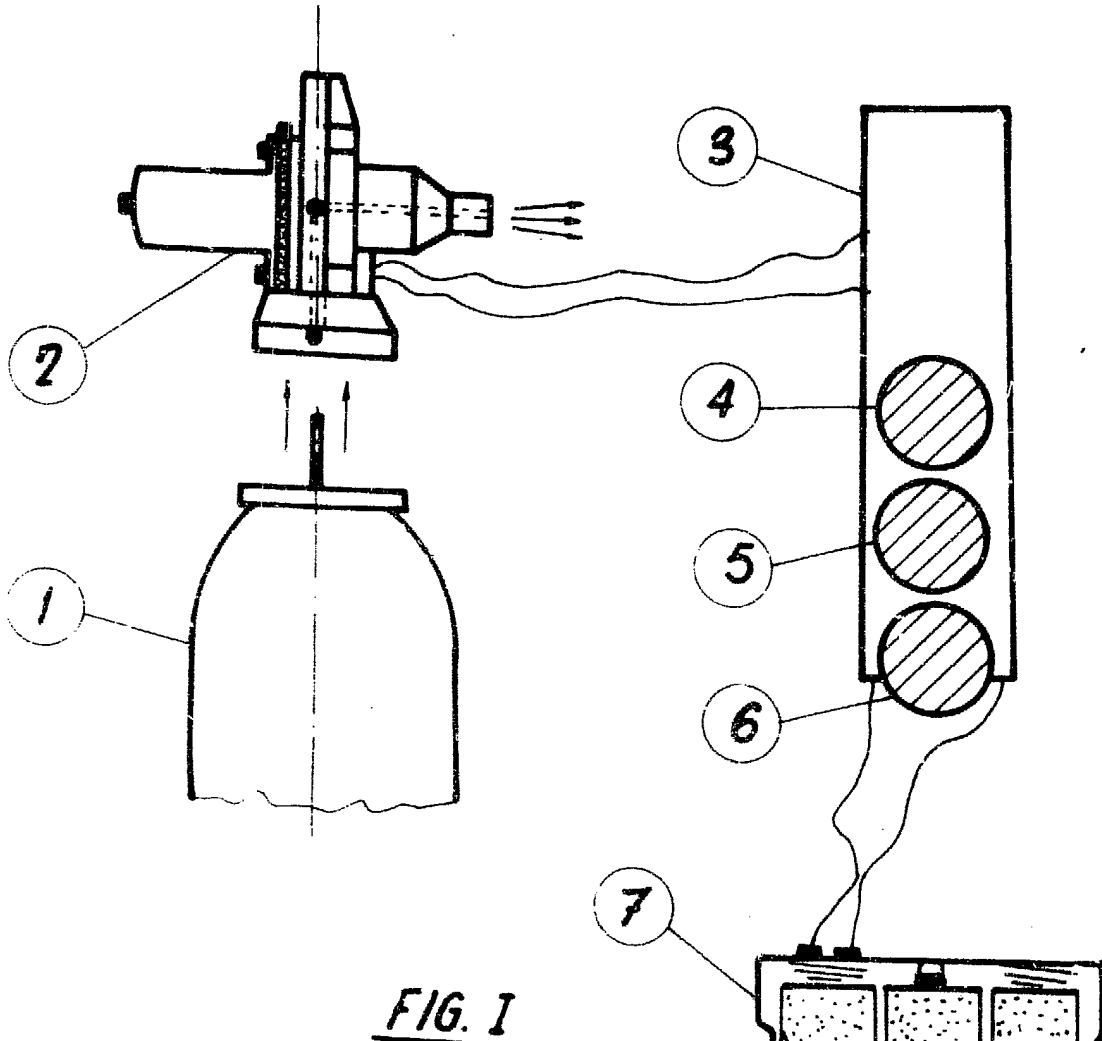
31-12-1980

6.-

Madrid, 31 de Diciembre de 1980,

P.A.





Escola variable
Madrid.