





255244

mica, piedra artificial, marmolina, portland o cualquiera otro material de los denominados plásticos o similares sintéticos.

10 Los perfeccionamientos en cuestión aportan garantías de solidez, economía y belleza eliminando el empleo de mano de obra especializada.

15 La solidez queda garantizada ya que los técnicos de la obra podrán determinar las características más adecuadas, tanto en las luces de cada pieza como en el grueso de los hierros a emplear, así como la inspección en la composición del hormigón a utilizar hasta el mismo momento de ponerlo.

20 El aspecto económico queda resuelto por ser piezas prefabricadas y en serie, de un perfecto acabado, ahorrando, por tanto, el trabajo de enyesado y embaldosado. Las únicas piezas que sufren deformaciones al ser elaboradas, serán las cerámicas si bien ello se compensa, por un bajo coste.

25 También es digno de tenerse en cuenta la poca madera que se necesita, con este forjado, ya que las mismas piezas hacen de encofrado, así que solamente un tablón puesto de canto, es suficiente para sostener el techo, mientras está en periodo de fraguado.

30 Al ser las piezas fabricadas mediante moldes, únicamente deben rellenarse éstos, siendo por consiguiente la ejecución fácil para el productor, que en este caso es un peón, al servicio de la máquina. También resulta que al no precisar de especialistas, se puede efectuar en cualquier lugar que se encuentre la obra el procedimiento perfeccionado.

35

255244



Las características del procedimiento hacen que el techo pueda quedar plano o moldurado, y el piso embaldosado en forma corriente o bien directamente con las placas fabricadas.

40                   Característica general de estos perfeccionamientos es el de dejar el techo en forma de cuadrícula, muy similar a los antiguos artesonados, que de esta forma se actualizarían estilizándose en forma moderna, mediante la distribución y el desarrollo de molduras.

45                   Resueltas en primer término los aspectos de solidez, economía y mano de obra fácil, pensamos en el aspecto artístico del proceso.

50                   La iluminación es un gran auxiliar para crear belleza en un hogar, y de cada día se extiende más el criterio de conseguirla de manera difusa, directa e invisible. En estos momentos se utilizan estudios para conseguir unas placas luminosas que serán ideales para aplicarlas a nuestros plafones, y estos plafones, juntamente con las molduras que forman las retículas de nuestro techo producirán un  
55 efecto sorprendente.

El procedimiento perfeccionado se realizará a base de plafones los cuales harán de encofrados, y serán dobles, teniendo cada uno de ellos un tabiquillo que se corresponderá con el otro para formar el encofrado.

60                   Los plafones, superior e inferior estarán separados a fin de adoptar cada uno de ellos a su función determinada, o sea cara vista o no vista y esto tanto en la cara del techo como en la del piso.

65                   Se ha mencionado la supresión del enyesado y también del embaldosado.

255244



Se comprende que siendo cosa vista el techo se trabajará a base de materiales de buen aspecto y en cuanto al embaldosado se construye a base de las composiciones empleadas en el terrazo marmolina, etc.

70 Cuando se trata de azoteas se hacen a base de hormigones con cara enlucida y las juntas que hay se re-juntan a base de los asfaltos tan garantizados como económicos que hay en el mercado.

75 Y en cuanto al transporte, capítulo interesante, por ser un factor que encarece el coste, resulta económico por cuanto no quedan huecos, pues las piezas van engastadas unas con otras y no dejan los huecos que hay en las piezas a cuatro caras.

80 En el adjunto plano se ha representado una forma de ejecución, en diversas variantes, de los perfeccionamientos de que se trata.

85 La figura 1 representa una sección de un forjado compuesto por plafones de piso (1) y de techo (2) apreciándose que éstos poseen pestañas salientes (3) y tabiquillos (4) en correspondencia con tabiquillos (5) de los plafones de piso, posibilitando la creación de un hueco para verter la pasta de mortero (6) armada con varillas (7).

90 La figura 2 representa una sección de un forjado en el que los plafones de piso adoptan forma de bovedilla, siendo iguales sus características a las del anterior.

La figura 3 representa, en detalle, la constitución de la viga resistente por relleno con pasta, armada eventualmente, del encofrado determinado por los tabiquillos y pestañas de los plafones.

95 La figura 4 representa una perspectiva de un for-

255244



jado en el que los plafones de techo poseen moldura (8).

La figura 5 representa una perspectiva de un forjado en el que se ha previsto molduración o caja (9) para colocación de alumbrado por iluminación indirecta a base de tubos luminosos (10).

100

Descrita suficientemente la invención, así como la manera de realizarla prácticamente, debe hacerse constar que la misma es susceptible de cualesquiera modificaciones de detalle que no alteren su fundamento.

105

-:- N O T A -:-

Los puntos de invención propia y nueva que se presentan para que sean objeto de esta patente de invención, en España, por veinte años, son los siguientes:

110

1ª.- Perfeccionamientos en el forjado de pisos y techos, caracterizados porque se integra el forjado por colocación en filas paralelas de pares de elementos constituidos, cada uno, por un plafón de piso y otro de techo, complementarios, de cara lisa y plana el primero y de cara lisa o moldurada el segundo, poseyendo éste tabiquillos laterales y pestañas en correspondencia con tabiquillos que poseen los plafones de piso, determinando estos tabiquillos, en virtud de la separación entre ellos impuesta por las pestañas de los plafones de techo, un encofrado en el que se vierte la pasta de mortero que se arma con varillas eventualmente pretensadas.

115

120

125

2ª.- Perfeccionamientos en el forjado de pisos y techos, caracterizados porque los plafones de techo poseen eventualmente molduración de adorno o determinativa de cajeadado para instalación de tubos luminosos para alumbrado indirecto.

255244



123E

130

32.- Perfeccionamientos en el forjado de pisos y techos, según reivindicación primera, caracterizados porque la formación de viga resistente por vertido de pasta, y su armado, en los encofrados determinados entre los tabiquillos y pestañas de los elementos unitarios, se efectúa sin encofrado auxiliar, bastando con apoyar los plafones en un tablón de canto.

42.- "PERFECCIONAMIENTOS EN EL FORJADO DE PISOS Y TECHOS".

135

tal y como se ha descrito en la memoria que antecede, representado en el dibujo que se acompaña y para los fines que se han especificado.

Consta la presente memoria descriptiva de seis hojas escritas a máquina por una sola cara.

Madrid, 23 de Enero de 1960

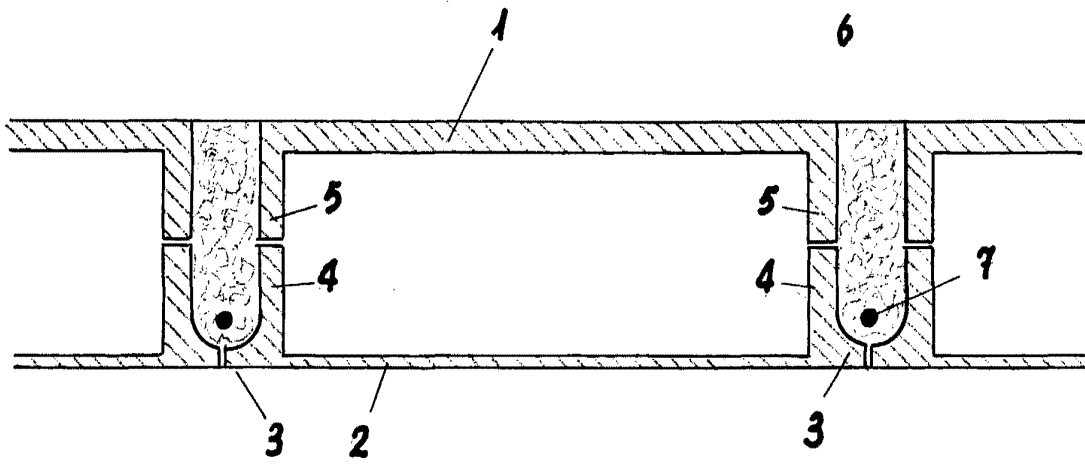


Fig. 1

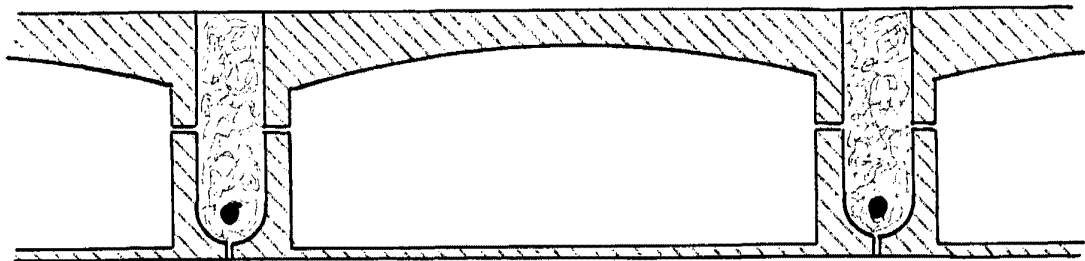


Fig. 2

ESCALA VARIABLE

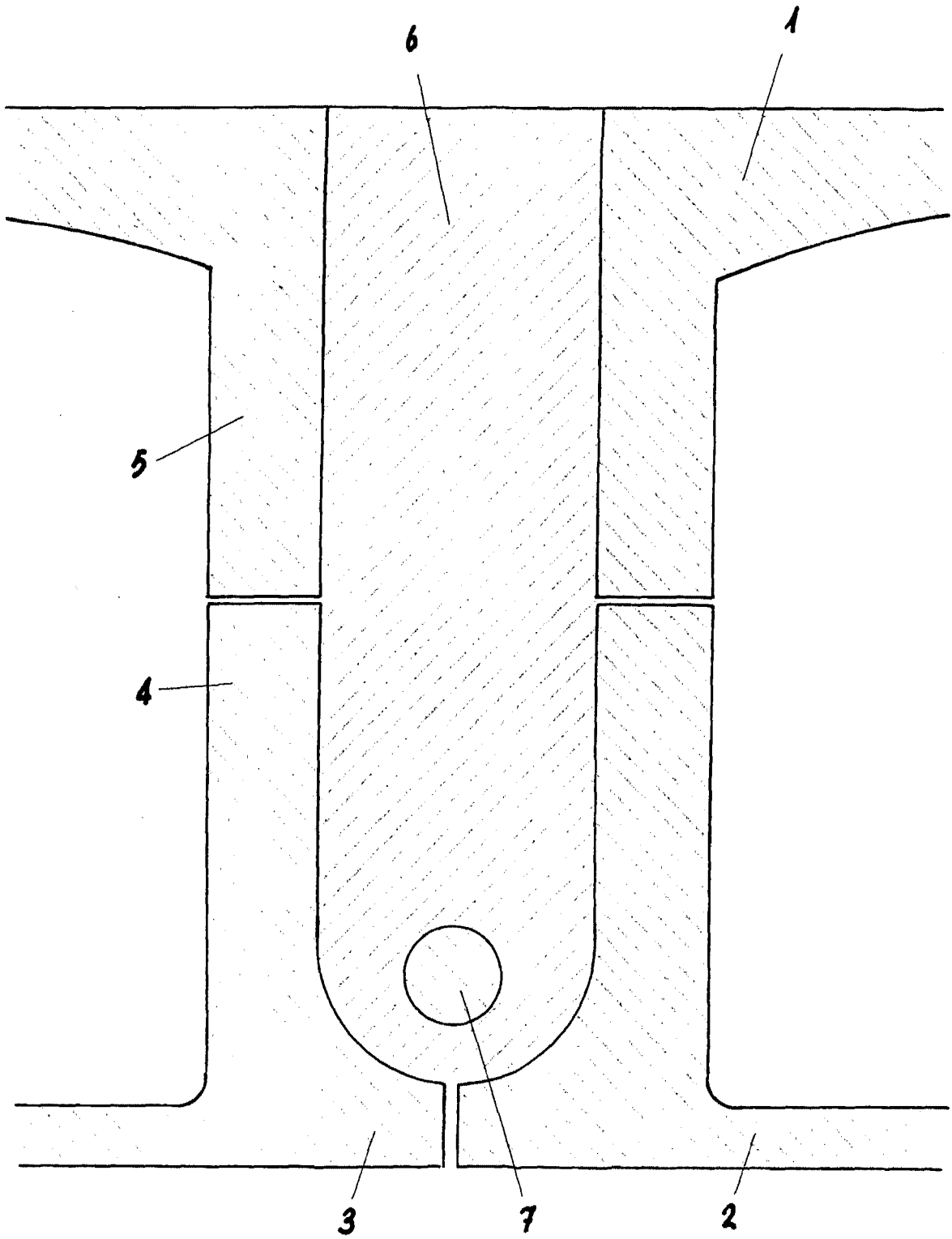


Fig. 3

Fig. 4

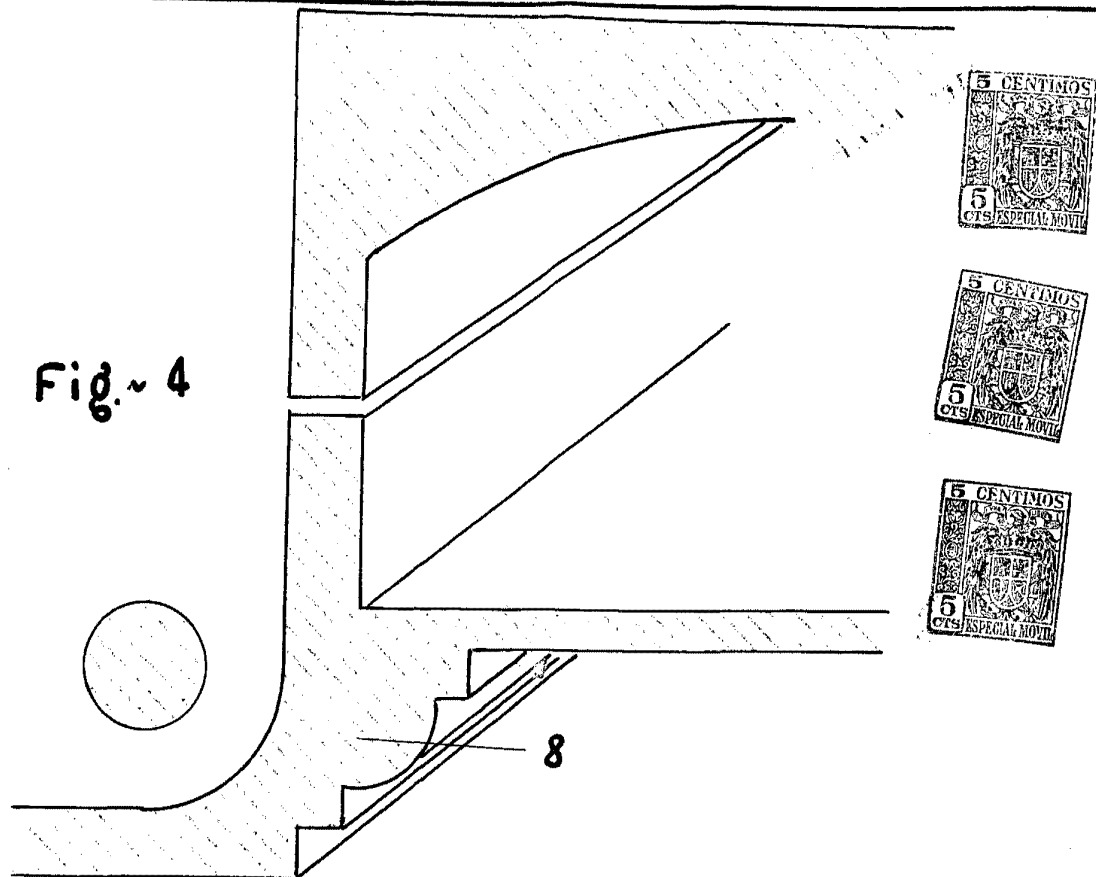


Fig. 5

