



ESPAÑA

ES	11	NUMERO	Y
	21	255236	
	22	FECHA DE PRESENTACION	

MODELO DE UTILIDAD

1 MAYO 1981

30 PRIORIDADES:	32 FECHA	33 PAIS
31 NUMERO		

47 FECHA DE PUBLICIDAD	51 CLASIFICACION INTERNACIONAL
	A63 F 9/00

54 TITULO DE LA INVENCIÓN
"JUEGO DE COMPOSICION PERFECCIONADO"

71 SOLICITANTE (S)
D. MIGUEL ANGEL URIBE-ECHEVARRIA SOBRON

DOMICILIO DEL SOLICITANTE
Argentina, 20-5º -VITORIA-

72 INVENTOR (ES)

73 TITULAR (ES)

74 REPRESENTANTE
D. JUAN DEL VALLE Y SANCHEZ

1.270-A/MV/ms

1 La presente memoria descriptiva tiene como fin
la declaración del objeto sobre el que ha de recaer el privile-
gio de explotación industrial y comercial exclusivo en el terri-
torio nacional de un Modelo de Utilidad de acuerdo con la vigen-
5 te Legislación, que, como el enunciado indica, se trata de "JUE-
GO DE COMPOSICION PERFECCIONADO".

Ya se conocen, desde los tiempos más remotos, -
juegos de composición que tomando como base una pluralidad de -
elementos memores que pueden presentar diversas formas y colores
10 permiten la composición, sobre un tablero base de figuras, etc,
de utilidad varia, este tipo de juegos con el descubrimiento de
materiales sintéticos que permiten diversas soluciones de amarre
inter elementos se han mejorado, pero no hasta el punto de obte-
ner soluciones con un maximo aprovechamiento de las propiedades
15 del material y su adecuada disposición todo ello en orden a ob-
tener una perfecta conjunción entre los elementos y la solución
o superficie de apoyo que evite el desarmado del conjunto fren-
te a cualquier tipo de acción involuntaria por parte del usuario

Así por ejemplo, existe el Modelo de Utilidad -
20 181.528, presentado en el año 1.972 y actualmente caducado, Mode-
lo este cuyo objeto era un juego de composición que se consti-
tuía por un tablero base de material sintético, del que por su
cara superior emergían una pluralidad de tetones cilíndricos -
macizos, sobre los que se encajaban unas piezas de configuración
25 a modo de cajetín y de contornos geométricos.

1 Esta solución, si bien permitía determinar las -
composiciones deseadas en cada caso, ofrecía unos importantes -
problemas, tales como el hecho de que al presentar el tablero -
5 base un reducido grosor respecto de los pitones, en el moldeo, -
se producían rechupes por la parte inferior de aquel y así mis-
mo, dichos pitones, por su constitución maciza, ofrecían una ri-
gidez negativa en cuanto a conseguir la fijación de las figuras
geométricas sobre ellos encajadas.

10 El modelo preconizado es un juego de composición
perfeccionado que se compone de un tablero de apoyo, en donde -
se encajan los diversos elementos de formas geométricas regula-
res. El tablero, realizado en forma monopieza y en material sin-
tético presenta una cara erizada de pitones que están dispuestas
15 regularmente en una conjunción al tresbolillo; estos tetones -
perpendiculares a la superficie del tablero presentan una confi-
guración cilíndrica hueca en la totalidad de la altura del te-
tón.

20 Por otro lado, los elementos o piezas que encajan
sobre el tablero para lograr la composición, se configuran así-
mismo en material sintético con unas formas geométricas regula-
res, cuadrado, rectángulo, etc., lo que permite su encajado so-
bre el tablero encerrando a una pluralidad de tetones, los cua-
les contactan con la cara interna de las piezas.

25 La disposición hueca de los tetones hace que por
su inexistente núcleo, al encajarse sobre ellos las piezas se -

1 deformen elásticamente con mayor facilidad, lo que contribuye, siempre en el terreno elástico del material, a un mejor atrapado de las piezas por la propia fuerza elástica de flexión de dichos tetones y sin complemento alguno.

5 Asimismo la disposición hueca de los tetones en la fabricación del tablero y dado el pequeño espesor de la superficie plana sobre la que se sitúan, evita que por contracción del material tras la fusión moldeante, se formen rechupes en la superficie inferior del tablero que presentaría un irregular y defectuoso acabado.

10 Las dimensiones previstas para el tablero son tales que la última fila o columna de tetones, es decir cualquiera de ellas que esté próxima a la arista de borde, dista de dicha arista una distancia mitad que la existente entre dos filas o -
15 columnas de tetones; de modo que los tableros pueden añadirse, - uno a continuación de otro por todos sus lados, ofreciendo superficies tan extensas como se desee y que pueden quedar unidas - simplemente por las piezas comunes que se sitúan entre tableros o bien por configuraciones del propio tablero de tipo geométrico

20 En el logro de un fácil almacenamiento, apilamiento y distribución y debido a la forma hueca de los tetones se han previsto unos pitones cilíndricos que encajen en alguno de los huecos del tablero; todo ello en orden a la posibilidad de enclavar sobre un tablero otro invertido de modo que formen una
25 unidad compacta de caras lisas de, fácil manipulación y embalaje

1 Asímismo estos pitones cilíndricos pueden usarse,
al enclavarse sobre los tetones huecos, en portadores sobre una
pluralidad de ellos de nuevos elementos de composición en segun-
do nivel, dando un relieve tridimensional a la composición, lo -
5 que multiplica indefinidamente sus posibilidades al poder montar
no sólo un segundo nivel si no de forma análoga una pluralidad
de niveles mas.

 Como se puede apreciar por todo lo hasta ahora -
mencionado este modelo supera por su versatilidad y otras venta-
10 jas a todo lo hasta ahora conocido, teniendo una vida propia que
lo distingue de lo hasta ahora existente.

 Para comprender mejor la naturaleza del invento
en el plano adjunto hacemos una representación esquemática de -
su utilización, no siendo en absoluto limitativa y susceptible
15 por ello de las modificaciones accesorias que no alteren las -
características esenciales.

 La figura 1 muestra una vista en alzado del ta-
blero (1).

 La figura 2 representa una vista en planta del -
20 modelo preconizado, apreciándose sobre el tablero (1) varias -
piezas que presentan diferentes formas geométricas.

 La figura 3 representa en alzado una sección de
un tetón (2) según el plano indicado en la figura 2.

Detalles aclaratorios

25 1.- Tablero.

- 2.- Tetones.
- 3.- Hueco.
- 4.- Pieza.
- 5.- Distancia.
- 6.- Laterales.
- 7.- Pitón cilíndrico.

El modelo objeto de esta invención es un juego de composición perfeccionado formado, tal y como se puede apreciar en la figura 2, por un tablero (1) de conformación general rectangular realizado en material sintético, de modo monopieza y que presenta, en una de sus caras mayores, una pluralidad de salientes o tetones (2), distribuidos regularmente sobre su superficie, en una disposición al tresbolillo.

Entre dichos tetones (2), que presentan una configuración cilíndricas, todos de igual altura, pueden encajarse elásticamente unas piezas (4) que, tal y como se ve en la figura 2, pueden presentar diversas formas y dimensiones con objeto de obtener la composición deseada por el usuario.

Estos tetones (2), como se puede observar en la figura 3 que representa la sección longitudinal de uno de ellos, presentan en su interior un hueco (3) asimismo cilíndrico y concéntrico con la superficie exterior de, modo que la flexión de dicho tetón (2) se ve facilitada en cualquier dirección, con lo que su flexibilidad aumenta, pudiendo retener mejor a las piezas (4) que se situen en contacto con él, a la vez que esta consti-

1 tución hueca, evita que, en el moldeo del tablero (1), se produzcan rechupes en su parte inferior, rechupes estos que surjian cuando los tetones (2) eran macizos, dado el reducido grosor del tablero (1) respecto del de dichos tetones (2).

5 Las piezas (4) que presentan unos laterales (6) verticales que contornean su forma dándoles una adecuada altura pueden encajarse sobre los tetones (2) circunscribiendo varios al contactar estos con los mencionados laterales (6) por la cara interna.

10 Debido a su espesor y a la distancia entre filas de tetones (2) los laterales (6) de diversas piezas (4), aún - de diferente forma, contactan por sus caras exteriores formando una composición continua.

15 Sobre los tetones (2) y concretamente en su hueco (3) central puede enclavarse elásticamente un pitón cilíndrico (7) asimismo en material sintético monopieza cuya altura corresponde a la de dos huecos (3), de manera que, tal y como se ve - en la figura 1, dicho pitón (7) enclavado en variado número sobre un tablero (1) permite la superposición sobre este de un tablero (1) invertido, en orden a una más fácil manipulación del conjunto para su transporte y expedición.

25 Los pitones cilíndricos (7) enclavados sobre los huecos (3) de los tetones (2) permiten formar un segundo nivel de disposición análogo al inferior, abriendo innumerables posibilidades de composición con elementos en relieve en un segundo -

1 nivel e incluso en niveles superiores.

5 Según se ve en la figura 2 la distancia (5) existente entre la última fila de tetones (2) y el borde del tablero (1) es tal que coincide con la mitad de la existente entre - dos filas paralelas de tetones (2). Esto permite la adición de modo indefinido de sucesivos tableros (1), de forma que las pro-
10 pias piezas (4) que ocupen posiciones a caballo realizan la unión entre tableros (1) diferentes, unión que puede verse reforzada por otras configuraciones geométricas complementarias, tales como colas de milano o similares definidas por los propios tableros (1) en sus costados.

15 Se ha previsto que las piezas (4) puedan ser totalmente huecas y abiertas por sus bases, o bien cerradas por su base superior, a modo de cajas, en cuya base cerrada o bien en su interior si se constituyen en un material transparente, - llevarán los oportunos motivos de la composición, con la posibilidad de que incorporen dentro de ellas, de un modo ya conocido, elementos neumáticos, hidráulicos, eléctricos, etc, para la formación de composiciones dentro de los distintos campos.

20 Descrita suficientemente la naturaleza del presente invento, así como su realización industrial, sólo cabe añadir que en su conjunto y partes constitutivas es posible introducir cambios de forma, materia y disposición, en cuanto tales alteraciones no supongan variación sustancial del mismo.

25 El solicitante, al amparo de los Convenios Inter-

1 nacionales sobre Propiedad Industrial, se reserva el derecho -
de extender esta demanda a los países extranjeros, si fuera po-
sible, reivindicando la misma prioridad de la presente solici-
tud.

5 NOTA

El Modelo de Utilidad que se solicita como nuevo
en España por veinte años, de acuerdo con la vigente Legislación
sobre Propiedad Industrial deberá recaer sobre "JUEGO DE COMPO-
SICION PERFECCIONADO", en todo de acuerdo con las siguientes:

10 REIVINDICACIONES

15 1.- Juego de composición perfeccionado, de los -
formados por un tablero provisto de una pluralidad de tetones
perpendiculares a tal tablero y por unas piezas de configuración
a modo de cajetín que se encajan y fijan sobre dichos pitones
para formar la composición desada en cada caso, caracterizado -
porque los mencionados pitones, dispuestos al tresbolillo, ofre-
cen una constitución cilíndrica hueca, confiriéndoles su vacia
do interior de un cierto caracter de elasticidad que mejora la
retención de las piezas cajetín y evita el que se originen re-
chupes en la parte inferior del tablero en la determinación por
20 moldeo del mismo.

25 2.- Juego de composición perfeccionado, en todo -
de acuerdo con la anterior reivindicación caracterizado porque
se ha previsto que en el interior hueco de los tetones se inser
ten unas piezas cuyo dimensionado longitudinal es el doble de

1 la profundidad de dichos huecos, permitiendo así el ensamblaje
de tableros en contraposición para facilitar su manipulación y
embalaje.

5 3.- Juego de composición perfeccionado, en todo de
acuerdo con la primera reivindicación, caracterizado porque se-
gún una solución preferente la distancia entre dos filas o colum
nas de tetones es el doble del grosor de las paredes de las pie
zas cajetín, para permitir el montaje de estas en contacto late
ral; mientras que la distancia entre la fila de tetones cercana
10 al borde del tablero y éste es la mitad de la existente entre
filas consecutivas, permitiendo el acoplamiento de tableros
de un modo indefinido con disposición de las piezas cajetín in-
cluso acaballadas sobre dos o mas tableros.

15 4.- "JUEGO DE COMPOSICION PERFECCIONADO".

Según queda sustancialmente descrito en la presen
te memoria descriptiva que consta de diez hojas mecanografiadas
por una sola cara acompañada de sus correspondientes dibujos:

Madrid 24 DIC. 1980

El Agente Oficial.

20 JUAN DEL VALLE SANCHEZ



FIG.1

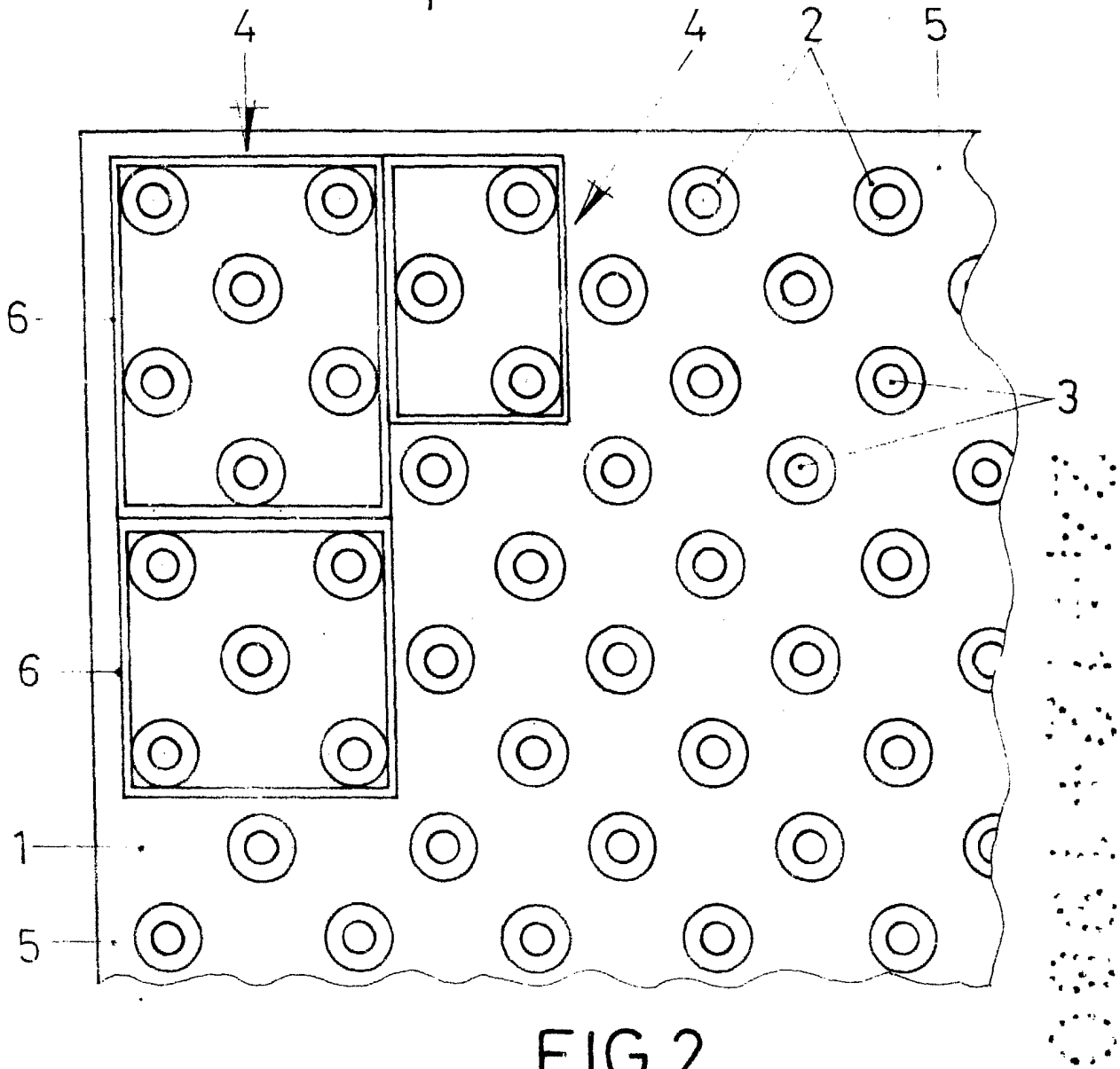
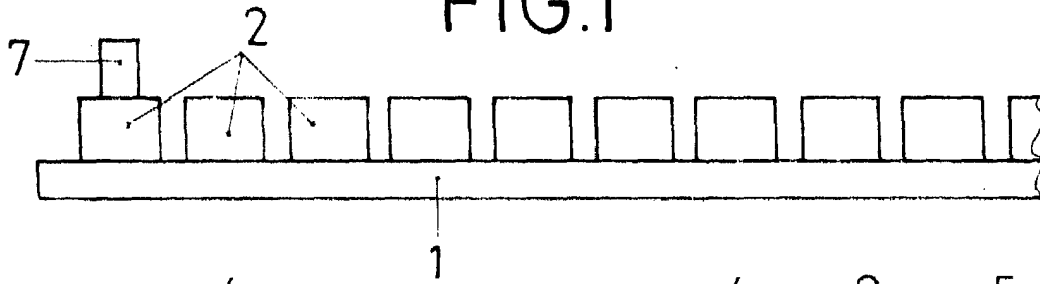


FIG.2

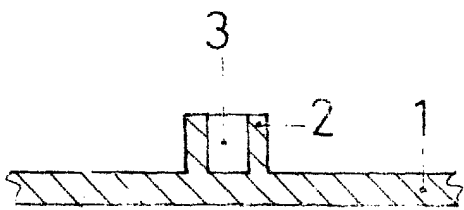


FIG.3

Escala variable

Madrid 24/1/1962

El Agente Oficial

JUAN DEL VALLE BARRERA

[Handwritten signature]