

255.183



255 183

MEMORIA DESCRIPTIVA  
DE UNA PATENTE DE INTRODUCCION POR DIEZ AÑOS EN ESPAÑA A FAVOR  
DE DON JOSE PICO NAVARRO Y DON VICENTE GALINDO MIRAVET, AMBOS  
DE NACIONALIDAD ESPAÑOLA, RESIDENTES EN BARCELONA, Padre Secchi 12  
sobre:  
UN INSTRUMENTO PRENSA-CORTADOR PERFECCIONADO PARA TRABAJOS CULINA-  
RIOS.



255183

- La presente solicitud tiene por objeto garantizar el derecho de fabricación y de explotación en exclusiva de unas maquinillas de cocina, afectas de las mejoras derivadas de la patente en curso, por un instrumento prensa cortador perfeccionado para trabajos culinarios, con el que se persigue la finalidad de otorgar a dichos instrumentos de una capacidad de cambio o renovación de utillajes complementarios con los que llegar a realizar todas las operaciones corrientes y en uso en las modalidades culinarias actuales.
- 5.-
- 10.- La característica esencial del instrumento es la de constar de un caballete de sustentación sobre el que se instala el montante y soporte de una palanca de brazo largo, que por su forma favorece la posibilidad de realizar los trabajos de mayor resistencia.
- 15.- En la superficie de trabajo que presenta el indicado caballete, existe una abertura circular adecuada para colocar en ella todos los accesorios y utensilios necesarios para cada operación, teniendo además, dicho caballete, en su otro extremo, una platina plana, articulada por los vertices extremos,
- 20.- que puede colocarse en posición de rampa, en los casos en que deba servir de guía deslizadora para productos que convenga hacerlos llegar al filo de corte de una cuchilla enfrentada con la misma.
- 25.- Con objeto de dar mayor claridad y comprensión a la exposición de los perfeccionamientos de que se trata, se acompaña un gráfico con la representación de los mismos en un caso de realización práctica inmediata.
- En su Fig. 1ª., se representa el instrumento en una esquematización de su alzado lateral.
- 30.- En la Fig. 2ª., se dibuja también en esquema la planta superior del mismo.
- Y en la Fig. 3ª., se repite el esquema primero, a modo de complemento auxiliar.



255183

Siguiendo los diseños, vemos que el instrumento está constituido por un caballete con cuatro patas (5) que son plegables y que están unidas al montante por articulaciones (6 y 6a).

5.- Unido al caballete existe un puente o soporte (7) en el que se inserta la palanca principal (8) de la que se suspende, por un punto de la misma, una brida finalizada en un tope circular (9).

10.- Dicha brida permanece enlazada con el puente del soporte por medio de otro tirante auxiliar (10) que guía el movimiento vertical del tope (9), estableciendo un bastidor cuadrangular articulado que permite que la palanca principal pueda efectuar su enérgica presión mediante el tope, siguiendo siempre la línea vertical que enfrenta su platina con la abertura circular (11). En esta abertura se colocan los accesorios adecuados para que depositado sobre los mismos el fruto o alimento que se deba exprimir, cortar, colar etc., pueda verificarse dicha operación mediante la presión que sobre dicho fruto o alimento se ejercerá con el tope (9) accionado convenientemente la palanca (8).

15.- En un extremo del caballete se apoyan, con posibilidad de giro las patillas de enlace de una platina (13) cuya elevación se gradúa y fija mediante un tornillo (14), vertical, calado a rosca y finalizando en un botón de mando para accionarlo desde la parte inferior.

20.- Pulsando dicho botón se levanta o desciende la rampa de la platina hasta nivelarla en relación con el filo de la cuchilla u otra herramienta situada encajada sobre la boca del círculo de trabajo, aprovechando la configuración (11a) del caballete Fig. 2a., Suponiendo a título de ejemplo que en ella se haya instalado una cuchilla determinada, cualquier tubérculo o fruto que se haga deslizar por la rampa hasta la cuchilla, será seccionado en rodajas de grosor variable según la posición de dicha rampa.



En la Fig. 3ª., se muestra como ejemplo, la posición en que se coloca, en la abertura circular (11) de la platina, un recipiente (15), de forma cilíndrica, con la boca superior (16) afectada de un borde cónico para su ajuste y con la base inferior (17) abierta para poder colocar en ella diferentes fondos en forma de colador, cortador, etc., contra los que se oprimirá el fruto o material que se coloque en el interior del recipiente.

- 5.-
- 10.- A fin de poder realizar en el interior del recipiente al trabajo análogo al de un ~~apasa~~-purés, y como quiera que el tope de la prensa (9) no alcanza, en su descenso máximo, más que hasta el nivel superior del indicado recipiente colador, se hace preciso anexionar el suplemento de un segundo tope (18), similar del primero, que se suspende de él mediante dos bridas verticales (19), las cuales enlazan con un gancho de articulación (20) al brazo o brida (21) que desciende desde la palanca (3).

- 15.-
- 20.- Descrita así la estructura del instrumento, su funcionamiento es elemental y está de acuerdo con los utensilios que se emplean en cada caso, los cuales pueden ser múltiples siguiendo las normas del ejemplo, admitiéndose, además, cuantas variantes de material, dimensiones o acabado puedan idearse para su resolución mecánica, siempre que no afecten ni alteren la esencialidad porque se rige la patente.

NOTA

- 25.- En resumen, la presente solicitud recaerá sobre las siguientes reivindicaciones.

- 30.- 1ª.- Un instrumento prensa-cortador perfeccionado para trabajos culinarios, caracterizado por estar constituido por un caballete con patas plegables, en el que aparece articulada una palanca de la que pende una brida terminada en un tope circular apto para ejercer presión sobre los cuerpos que se situen debajo del mismo.

- 2ª.- Un instrumento, caracterizado porque en la superficie de trabajo del caballete y enfrentada con la trayectoria



255183

del tope movido por la palanca, existe una perforación donde pueden insertarse los diferentes accesorios aptos para realizar la operación culinaria que interese gracias a la presión que se ejercerá mediante dicho tope o una prolongación adicional del mismo, sobre el material o cuerpo que se interponga entre este y el accesorio instalado en la referida abertura.

5.-

3ª.- Un instrumento, caracterizado porque en un extremo del caballete existe, superpuesta, una plataforma que esta fija por un extremo y libre por el otro, con posibilidad de estabilizarse en diferentes grados de inclinación gracias a un tope en forma de tornillo que actúa por su parte inferior.

10.-

4ª.- Un instrumento, caracterizado porque gracias a la configuración de los bordes de la abertura del caballete, pueden asentarse abrazando los mismos los accesorios adecuados para que enfrentados con la plataforma inclinada a que se refiere la reivindicación anterior puedan realizar principalmente operaciones de seccionamiento en rodajas cuyo grosor variará según la inclinación dada a dicha plataforma.

15.-

5ª.- UN INSTRUMENTO PREENSA-CORTADOR PERFECCIONADO, PARA TRABAJOS CULINARIOS.

20.-

Según se describe en la presente memoria que consta de cinco hojas escritas a máquina por una sola cara y dibujos.

Madrid a 21 de enero de 1960

4

25133

21

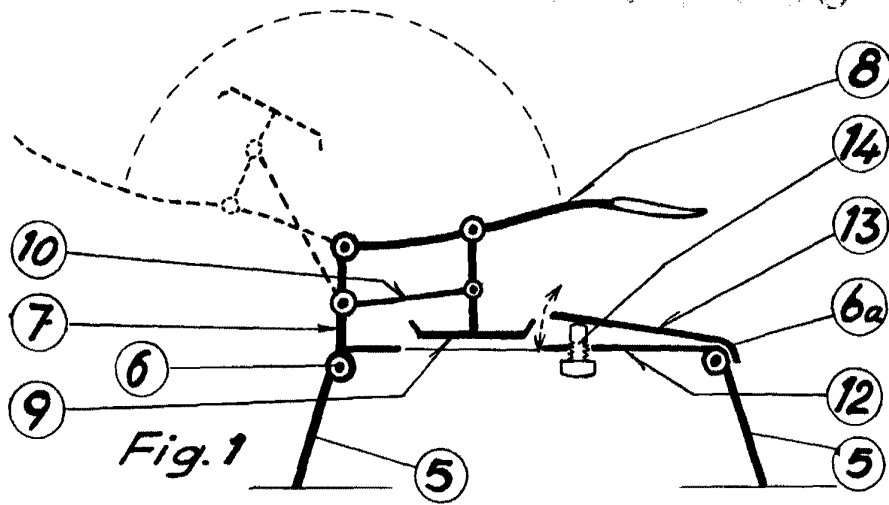


Fig. 1

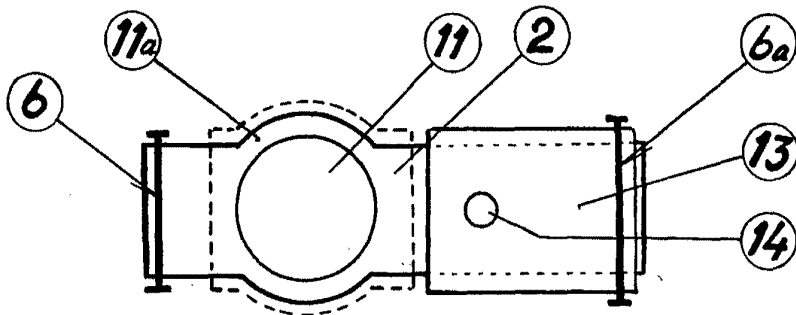


Fig. 2

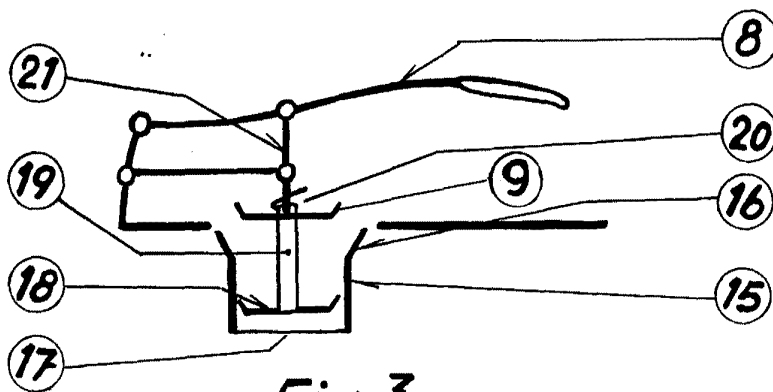


Fig. 3

Escala variable.